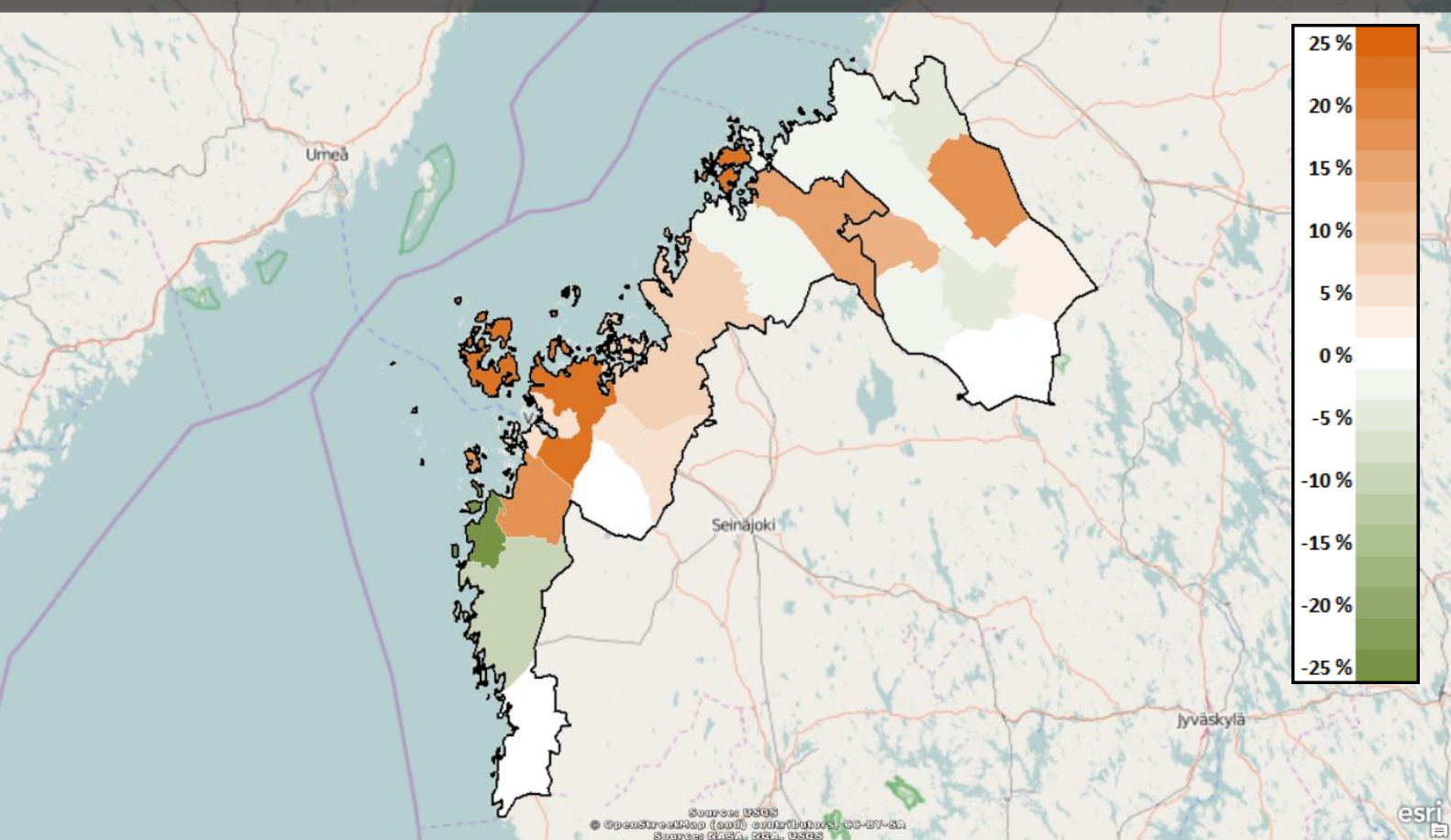




Sysselsättningsöversikt oktober 2015

Får publiceras 24.11.2015 kl. 9.00

Ängdringar i antalet arbetslösa jämfört med situationen året innan



Ökningen av antalet arbetslösa hölls liksom i september på en låg nivå inom området, situationen i övriga landet blev småningom också bättre. Arbetslösheten bland personer under 25 år minskade för första gången på över tre år inom området för NTM-centralen i Österbotten. Alltjämt mindre nya lediga arbetsplatser.

Antalet arbetslösa var i slutet av oktober 10 023 personer, vilket är 289 fler än för ett år sedan. Arbetslösheten ökade med 3,0 procent jämfört med förra året och motsvarande siffra i hela landet var 5,6 procent. Antalet heltidspermitterade av alla arbetslösa var 806. Andelen arbetslösa av arbetskraften var 8,5 procent. Den är fortfarande den lägsta siffran i hela landet. De följande lägsta siffrorna hade NTM-centralerna i Södra Öster-

botten (10,6 %) och i Nyland (11,0 %). Den högsta arbetslösheten fanns i Mellersta Finland (16,1 %), i Lapp-land (16,1 %) och i Norra Karelen (15,6 %). I hela landet var andelen arbetslösa av hela arbetskraften 12,8 %.

Antalet arbetslösa kvinnor var 4 280 personer. Antalet arbetslösa män var 5 743 personer. Antalet arbetslösa under 25 år var 1 543, vilket är 4 färre än för ett år sedan. Av alla arbetslösa var 3 472 över 50 år, vilket är 93 fler än för ett år sedan. Antalet långtidsarbetslösa (arbetslösa i över ett år) var 2 627, vilket är över 18 procent mer än för ett år sedan.

Andelen utländska arbetslösa av den utländska arbetskraften inom området för NTM-centralen var 20,3 % (för ett år sedan 21,4 %). I hela landet var motsvarande siffra 28,8 %. Antalet arbetslösa utlänningar var 926 personer. Den utländska arbetskraften är nu över 4 600. Antalet har ökat med över 200 personer jämfört med föregående år.

Arbetslösheten har ökat i de flesta yrkesgrupperna. Kvantitativt sett (+131, +8,2 %) har arbetslösheten ökat mest bland service- och försäljningspersonal. Proportionellt sett (+14,8 %, + 13 %) har arbetslösheten ökat mest bland chefer. Även bland experter (+97, +11,0 %) och process- och transportarbetare (+80, +8,8 %) har arbetslösheten ökat klart mera än i övriga grupper.

I slutet av oktober var antalet personer som sysselsattes genom olika tjänster 4 968, vilket är 43 färre än för ett år sedan. Sysselsatta personer var 739, i arbetskraftsutbildning var 764 personer, i arbetsträning 110 personer, i arbets- och utbildningsprövning 458 personer, 241 personer var sysselsatta via alterneringsplatser, 926 personer deltog i arbetsverksamhet i rehabiliteringssyfte och 1 730 personer deltog i frivilliga studier. Antalet personer som deltog i arbetsverksamhet i rehabiliteringssyfte har ökat med 42 procent och antalet personer som deltog i frivilliga studier med 23 %. Totalt 117 nya personer sysselsattes med arbetsförvaltningens stöd och 162 personer inledde arbetskraftsutbildning.

I slutet av månaden fanns det totalt 20 319 arbetssökande, av vilka 5 169 var i arbete, 4 729 var utanför arbetskraften och 398 gjorde förkortad arbetsvecka. Antalet personer som är utanför arbetskraften har ökat med 14 procent.

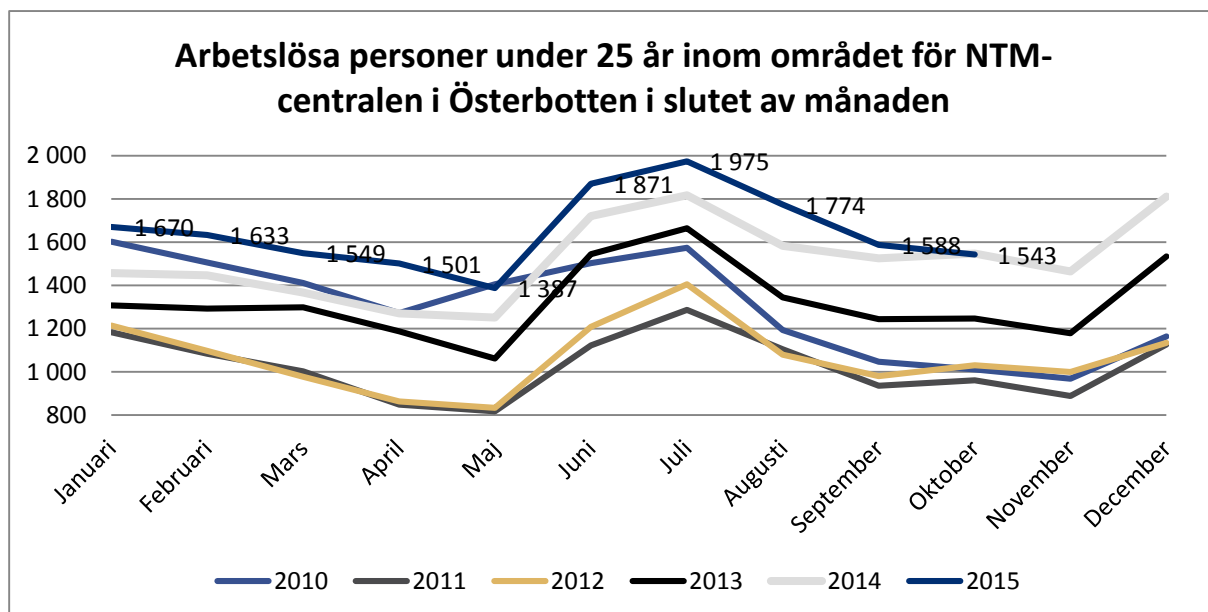
Till arbets- och näringsbyrån anmäldes totalt 1 061 nya lediga arbetsplatser, vilket är 86 färre än för ett år sedan. Antalet tillfälliga eller temporära arbetsplatser (varaktighet under tre månader) var 268. Det totala antalet lediga arbetsplatser var drygt 1 800.

Om inte Åland (3,9 %) medräknas hade Österbotten (8,0 %) den bästa landskapsvisa arbetslöshetsgraden i hela landet. De följande bästa siffrorna hade Mellersta Österbotten (10,0 %) och Södra Österbotten (10,6 %).

En arbetslöshetsgrad under sex procent fanns i Pedersöre kommun (3,3 %), i Närpes (3,5 %), i Larsmo (3,9 %), i Korsnäs (3,9 %), i Nykarleby (4,5 %) och i Kronoby (5,9 %). En arbetslöshetsgrad över 10 procent fanns i fem kommuner: i Kaskö (13,9 %), i Perho (10,8 %), i Storkyro (10,6 %), i Karleby (10,5 %) och i Vasa (10,3 %). Arbetslösheten har under ett år minskat i nästan hälften av kommunerna: i Korsnäs (-24,1 %), i Närpes (9,9 %), i Kaskö (-9,9 %), i Kannus (-6,0 %), i Halso (-4,9 %), i Pedersöre kommun (-2,8 %), i Vetil (-2,6 %), i Karleby (-2,3 %), i Jakobstad (-2,2 %), i Kristinestad (-1,0 %) och i Laihela (-0,9 %).

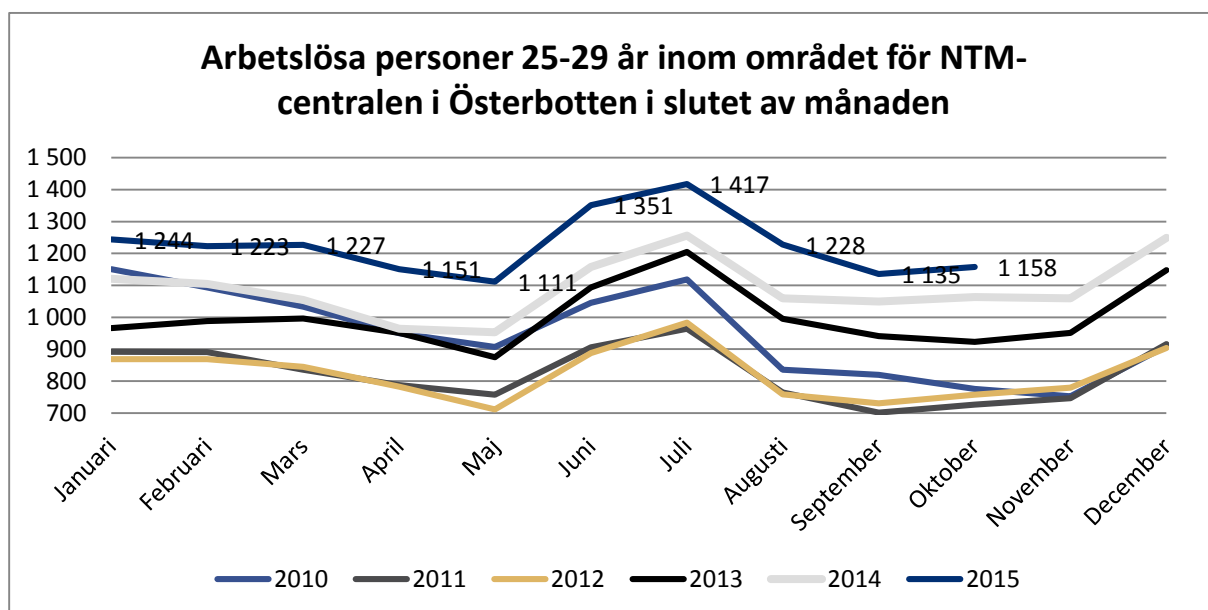
Sysselsättningsöversikt för ungdomar, oktober 2015

Arbetslösheten bland personer under 25 år har varit på ungefär samma nivå i hela NTM-området på årsnivå, dvs. från oktober förra året till oktober i år, när ökningen i hela landet var 5 % (2 010 ungdomar).



I landskapet Österbotten ökade arbetslösheten bland personer under 25 år under motsvarande tidpunkt med 4 % och i Mellersta Österbotten minskade med 8 %. Enligt de ekonomiska regionerna var ökningen i Vasa ekonomiska region 9 %. Minskningen i Kyrolandet var 21 %, i Kaustby ekonomiska region 14 %, i Karleby ekonomiska region 7 % och i Sydösterbotten 6 %. Situationen i Jakobstadsregionen förblev ungefär oförändrad.

Arbetslösheten bland personer 25-29 år ökade i hela NTM-området jämfört med oktober förra året till oktober detta år med 9 % (95 ungdomar) och i hela landet också med 9 % (3009 ungdomar).



Ökningen av arbetslösheten bland personer 25-29 år var i landskapet Österbotten under motsvarande tid 8 % och i Mellersta Österbotten 10 %. Enligt de ekonomiska regionerna var ökningen i Vasa ekonomiska region 12 %, i Kaustby ekonomiska region 11 %, i Karleby ekonomiska region 10 % och i Kyrolandet 4 %. Sydösterbotten och Jakobstadsregionen förblev oförändrade.

Uppgifter om arbetsförmedlingsstatistiken kommunvis: NTM-centralen i Österbotten oktober 2015

Kommun och region	Arbetskraft	Arbetslösa		Taste	Ändring %	Arbetslösa kvinnor		Arbetslösa under 25 år		Arbetslösa över 50 år		Över 1 års arbetslöshet	Lönesubvention och startbidrag		Lediga arb. platser	
		2015	2014			2015	14-15	%	%	%	%		%	%		
Halsua	515	39	41	7,6 %	-4,9 %	12	30,8 %	6	15,4 %	16	41,0 %	9	23,1 %	10,3 %	0	
Isokyrö	2166	229	217	10,6 %	5,5 %	104	45,4 %	22	9,6 %	100	43,7 %	68	29,7 %	9	3,9 %	8
Kannus	2550	235	250	9,2 %	-6,0 %	125	53,2 %	34	14,5 %	93	39,6 %	56	23,8 %	27	11,5 %	10
Kaskinen	589	82	91	13,9 %	-9,9 %	31	37,8 %	5	6,1 %	43	52,4 %	26	31,7 %	8	9,8 %	0
Kaustinen	2090	168	150	8,0 %	12,0 %	86	51,2 %	24	14,3 %	59	35,1 %	21	12,5 %	20	11,9 %	12
Kokkola	21743	2291	2345	10,5 %	-2,3 %	1058	46,2 %	403	17,6 %	717	31,3 %	559	24,4 %	182	7,9 %	233
Korsnäs	1043	41	54	3,9 %	-24,1 %	19	46,3 %	6	14,6 %	15	36,6 %	11	26,8 %	9,8 %	5	
Kristinankaupunki	3049	202	204	6,6 %	-1,0 %	76	37,6 %	21	10,4 %	94	46,5 %	41	20,3 %	29	14,4 %	12
Kruunupyö	3127	184	161	5,9 %	14,3 %	90	48,9 %	21	11,4 %	73	39,7 %	53	28,8 %	10	5,4 %	4
Laihia	3850	323	326	8,4 %	-0,9 %	120	37,2 %	34	10,5 %	130	40,2 %	90	27,9 %	19	5,9 %	18
Lestijärvi	332	32	31	9,6 %	3,2 %	19	59,4 %	9,4 %	20	62,5 %	10	31,3 %	12,5 %	2		
Luoto	2221	86	70	3,9 %	22,9 %	44	51,2 %	12	14,0 %	32	37,2 %	16	18,6 %	6	7,0 %	3
Maalhti	2683	178	150	6,6 %	18,7 %	65	36,5 %	25	14,0 %	71	39,9 %	41	23,0 %	12	6,7 %	2
Mustasaari	9603	603	496	6,3 %	21,6 %	234	38,8 %	94	15,6 %	232	38,5 %	169	28,0 %	43	7,1 %	8
Närpiö	4413	154	171	3,5 %	-9,9 %	59	38,3 %	21	13,6 %	68	44,2 %	21	13,6 %	12	7,8 %	14
Pedersören kunta	5257	172	177	3,3 %	-2,8 %	86	50,0 %	22	12,8 %	82	47,7 %	56	32,6 %	17	9,9 %	11
Perho	1134	122	121	10,8 %	0,8 %	62	50,8 %	21	17,2 %	50	41,0 %	23	18,9 %	9	7,4 %	4
Pietarsaari	8955	886	906	9,9 %	-2,2 %	368	41,5 %	139	15,7 %	322	36,3 %	269	30,4 %	41	4,6 %	28
Toholampi	1405	121	102	8,6 %	18,6 %	47	38,8 %	9	7,4 %	50	41,3 %	24	19,8 %	9	7,4 %	8
Uusikaarlepyy	3606	163	152	4,5 %	7,2 %	84	51,5 %	23	14,1 %	55	33,7 %	35	21,5 %	9	5,5 %	5
Vaasa	32972	3400	3220	10,3 %	5,6 %	1355	39,9 %	560	16,5 %	1022	30,1 %	941	27,7 %	249	7,3 %	381
Veteli	1506	112	115	7,4 %	-2,6 %	59	52,7 %	12	10,7 %	54	48,2 %	29	25,9 %	8	7,1 %	8
Vöyri	3201	200	184	6,2 %	8,7 %	77	38,5 %	26	13,0 %	74	37,0 %	59	29,5 %	8	4,0 %	6
SEUTUKUNTA- EKONOMISK REGION																
Vaasan sk	49502	4422	4104	8,9 %	7,7 %	1750	39,6 %	711	16,1 %	1414	32,0 %	1221	27,6 %	316	7,1 %	402
Kyrönmaan sk	6016	552	543	9,2 %	1,7 %	224	40,6 %	56	10,1 %	230	41,7 %	158	28,6 %	28	5,1 %	26
Kaustisen sk	6982	594	560	8,5 %	6,1 %	285	48,0 %	75	12,6 %	249	41,9 %	116	19,5 %	54	9,1 %	34
Kokkolan sk	24293	2526	2595	10,4 %	-2,7 %	1183	46,8 %	437	17,3 %	810	32,1 %	615	24,3 %	209	8,3 %	243
Suupohjan rs sk	8051	438	466	5,4 %	-6,0 %	166	37,9 %	47	10,7 %	205	46,8 %	88	20,1 %	49	11,2 %	26
Pietarsaaren sk	23166	1491	1466	6,4 %	1,7 %	672	45,1 %	217	14,6 %	564	37,8 %	429	28,8 %	83	5,6 %	51
MAAKUNTA- LANDSKAPET																
Pohjanmaa-Österbotten	86735	6903	6579	8,0 %	4,9 %	2812	40,7 %	1031	14,9 %	2413	35,0 %	1896	27,5 %	476	6,9 %	505
Keski-Pohjanmaa-Österbotten	31275	3120	3155	10,0 %	-1,1 %	1468	47,1 %	512	16,4 %	1059	33,9 %	731	23,4 %	263	8,4 %	277
ELY -KESKUS- NTM-CENTRALEN																
Pohjanmaa-Österbotten	118010	10023	9734	8,5 %	3,0 %	4280	42,7 %	1543	15,4 %	3472	34,6 %	2627	26,2 %	739	7,4 %	782
Etelä-Pohjanmaa-Österbotten	88597	9353	8851	10,6 %	5,7 %	4141	44,3 %	1533	16,4 %	3411	36,5 %	1893	20,2 %	590	6,3 %	762
koko maa - hela landet	2630122	337675	319869	12,8 %	5,6 %	148336	43,9 %	43361	12,8 %	126644	37,5 %	113125	33,5 %	20906	6,2 %	28832

Alla arbetslösa arbetssökande enligt yrkesgrupp i oktober 2015 – NTM-centralen i Österbotten

Yrkesgrupp	10/2015	9/2015	10/2014	ändring % 14-15	% av alla	kvantitativ ändring 14-15
Chefer	101	106	88	14,8 %	1,0 %	13
Specialister	1094	1126	1037	5,5 %	10,9 %	57
Experter	981	959	884	11,0 %	9,8 %	97
Kontors- och kundtjänstpersonal	640	658	623	2,7 %	6,4 %	17
Service- och försäljningspersonal	1728	1672	1597	8,2 %	17,2 %	131
Jordbrukare, skogsarbetare m.fl.	324	266	318	1,9 %	3,2 %	6
Byggnads-, reparations- och tillverkningsarbetare	2177	2083	2189	-0,5 %	21,7 %	-12
Process- och transportarbetare	989	911	909	8,8 %	9,9 %	80
Övriga arbetstagare	825	818	844	-2,3 %	8,2 %	-19
Grupper utan yrkesklassificering	1164	1222	1245	-6,5 %	11,6 %	-81
Totalt	10023	9821	9734	3,0 %	100 %	289

Alla arbetslösa arbetssökande

NTM-central	10/2015		9/2015	10/2014	ändring % 14-15	% av alla
Koko maa - Hela landet	337675	12,8 %	337404	319869	5,6 %	100 %
Uusimaa - Nyland	91399	11,0 %	93116	81964	11,5 %	27,1 %
Varsinais-Suomi - Egentliga Finland	28475	12,6 %	28797	28019	1,6 %	8,4 %
Satakunta	13677	13,2 %	13648	12942	5,7 %	4,1 %
Häme - Tavastland	24095	13,6 %	23920	23541	2,4 %	7,1 %
Pirkanmaa - Birkaland	35715	14,7 %	35695	33934	5,2 %	10,6 %
Kaakkois-Suomi	21784	15,3 %	21294	20706	5,2 %	6,5 %
Etelä-Savo - Södra Savolax	9380	14,0 %	9253	8716	7,6 %	2,8 %
Pohjois-Savo - Norra Savolax	15082	13,3 %	14863	14114	6,9 %	4,5 %
Pohjois-Karjala - Norra Karelen	11545	15,6 %	11513	11130	3,7 %	3,4 %
Keski-Suomi - Mellersta Finland	20649	16,1 %	20664	20177	2,3 %	6,1 %
Etelä-Pohjanmaa - Södra Österbotten	9353	10,6 %	8884	8851	5,7 %	2,8 %
Pohjanmaa - Österbotten	10023	8,5 %	9821	9734	3,0 %	3,0 %
Pohjois-Pohjanmaa - Norra Österbotten	26976	14,6 %	26764	26233	2,8 %	8,0 %
Kainuu - Kajanaland	5359	15,1 %	5247	5783	-7,3 %	1,6 %
Lappi - Lappland	13437	16,1 %	13250	13316	0,9 %	4,0 %
Ahvenanmaa - Åland	570	3,9 %	525	591	-3,6 %	0,2 %

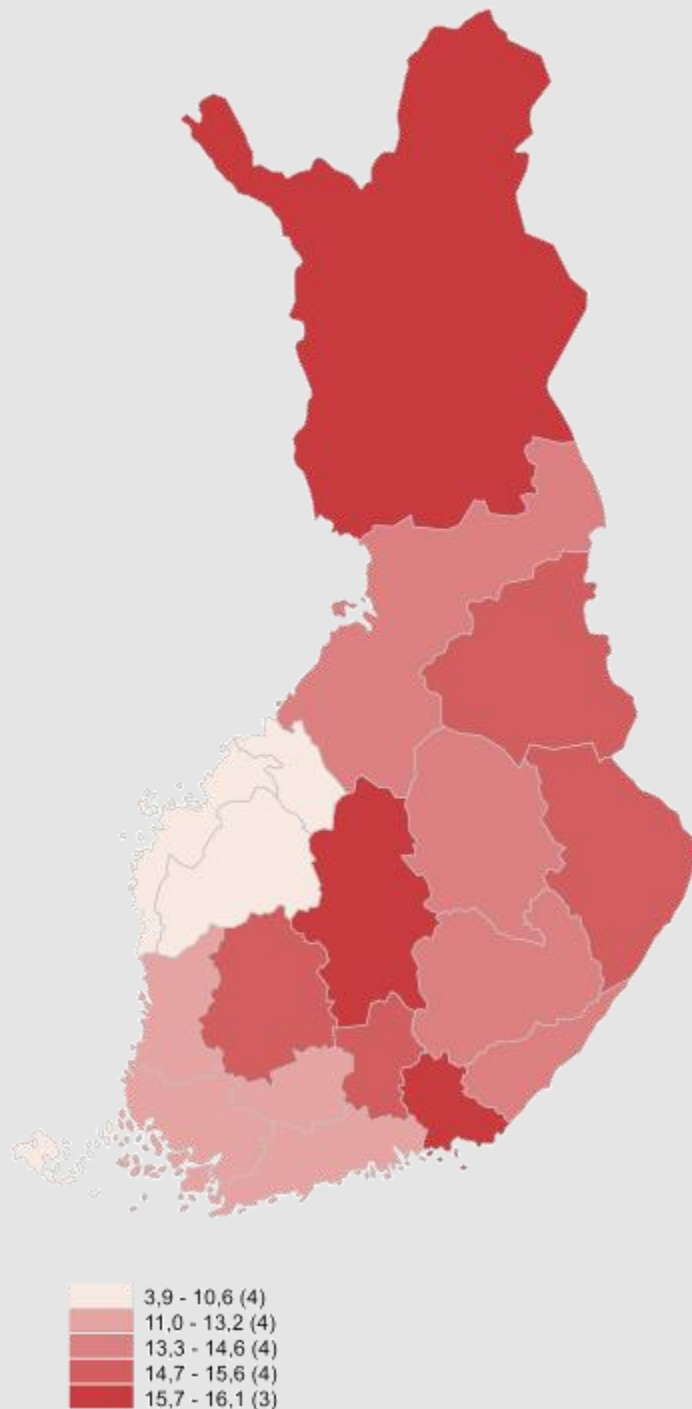
Nya lediga arbetsplatser enligt yrkesgrupp i oktober 2015 – NTM-centralen i Österbotten

Yrkesgrupp	10/2015	9/2015	10/2014	ändring % 14-15	% av alla	kvantitativ ändring 14-15
Chefer	6	8	6	0,0 %	0,8 %	0
Specialister	92	100	121	-24,0 %	11,8 %	-29
Experter	210	177	189	11,1 %	26,9 %	21
Kontors- och kundtjänstpersonal	58	43	28	107,1%	7,4 %	30
Service- och försäljningspersonal	248	227	298	-16,8 %	31,7 %	-50
Jordbrukare, skogsarbetare m.fl.	11	12	15	-26,7 %	1,4 %	-4
Byggnads-, reparations- och tillverkningsarbetare	71	93	73	-2,7 %	9,1 %	-2
Process- och transportarbetare	20	27	16	25,0 %	2,6 %	4
Övriga arbetstagare	50	76	131	-61,8 %	6,4 %	-81
Grupper utan yrkesklassificering	16	13	15	6,7 %	2,0 %	1
Totalt	782	776	892	-12,3 %	100 %	-110

Nya lediga arbetsplatser

NTM-central	9/2015	8/2015	9/2014	ändring % 14-15	% av alla	kvantitativ ändring 14-15
Koko maa - Hela landet	28832	28527	27732	4,0 %	100 %	1100
Uusimaa - Nyland	10703	10761	10030	6,7 %	37,1 %	673
Varsinais-Suomi - Egentliga Finland	1656	1680	1817	-8,9 %	5,7 %	-161
Satakunta	918	857	795	15,5 %	3,2 %	123
Häme - Tavastland	1614	1249	1423	13,4 %	5,6 %	191
Pirkanmaa - Birkaland	2473	2059	1958	26,3 %	8,6 %	515
Kaakkois-Suomi	1188	1317	1217	-2,4 %	4,1 %	-29
Etelä-Savo - Södra Savolax	593	559	644	-7,9 %	2,1 %	-51
Pohjois-Savo - Norra Savolax	1489	1309	1089	36,7 %	5,2 %	400
Pohjois-Karjala - Norra Karelen	547	626	665	-17,7 %	1,9 %	-118
Keski-Suomi - Mellersta Finland	1051	981	779	34,9 %	3,6 %	272
Etelä-Pohjanmaa - Södra Österbotten	762	853	785	-2,9 %	2,6 %	-23
Pohjanmaa - Österbotten	782	776	892	-12,3 %	2,7 %	-110
Pohjois-Pohjanmaa - Norra Österbotten	1659	1754	1548	7,2 %	5,8 %	111
Kainuu - Kajanaland	397	434	324	22,5 %	1,4 %	73
Lappi - Lappland	1298	1547	1099	18,1 %	4,5 %	199
Ahvenanmaa - Åland	169	146	132	28,0 %	0,6 %	37
Ulkomaat - Utomlands	1533	1619	2535	-39,5 %	5,3 %	-1002

Andelen arbetslösa arbetssökande av arbetskraften



UTSIKTER | OKTOBER | 2015

SYSELSÄTTNINGSOVERSIKT OKTOBER

ÖKNINGEN AV ANTALET ARBETSLÖSA HÖLLS LIKSOM I SEPTEMBER PÅ EN LÅG NIVÅ INOM OMRÅDET, SITUA-TIONEN I ÖVRIGA LANDET BLEV SMÅNINGOM OCKSÅ BÄTTRE. ARBETSLÖSHETEN BLAND PERSONER UNDER 25 ÅR MINSKADE FÖR FÖRSTA GÅNGEN PÅ ÖVER TRE ÅR INOM OMRÅDET FÖR NTM-CENTRALEN I ÖSTERBOTTEN. ALLTJÄMT MINDRE NYA LEDIGA ARBETSPLATSER.

Uppgifterna för november 2015 offentliggörs på tisdag 22.12.2015

Närings-, trafik- och miljöcentralen i Österbotten

www.ely-keskus.fi/web/ely/ely-pohjanmaa-tyollisyyskatsaukset