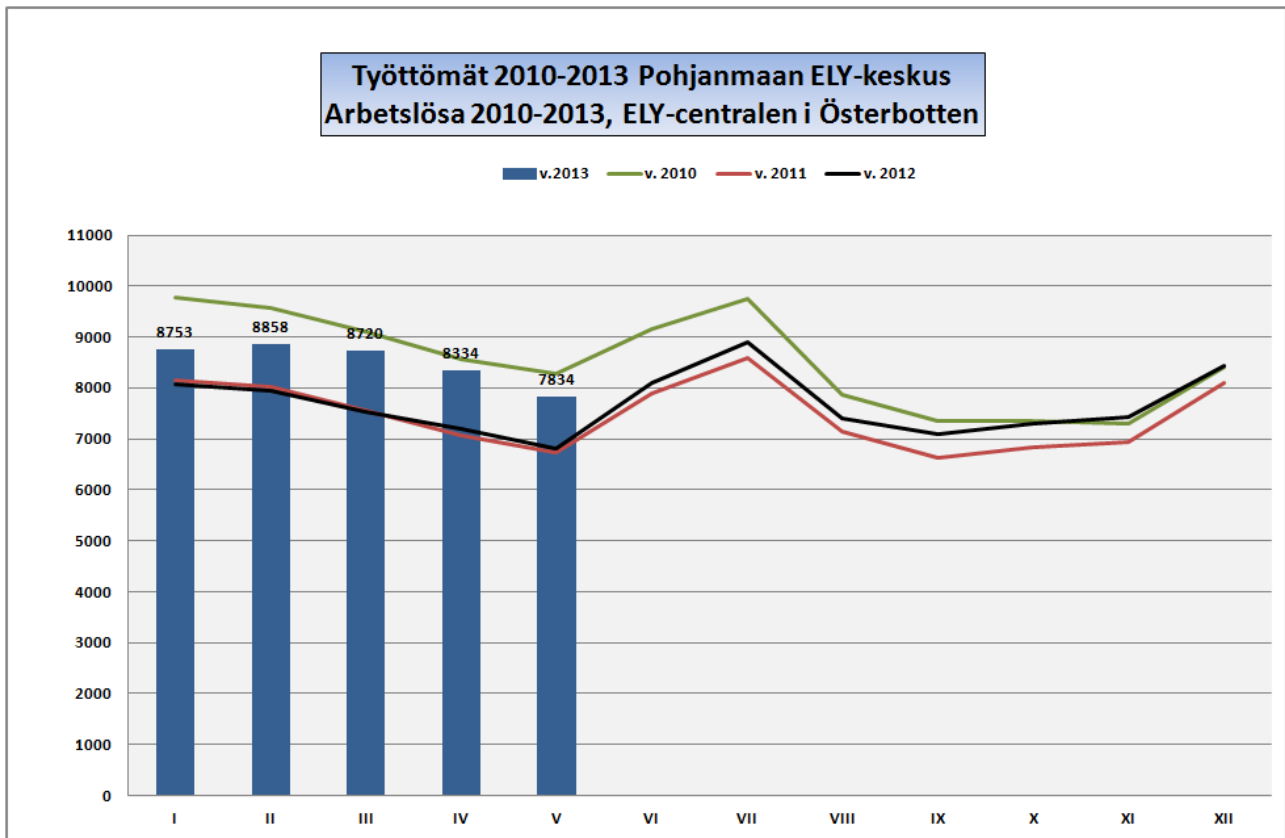




Työllisyyskatsaus: Toukokuu 2013

Sysselsättningsöversikt: Maj 2013



TYÖLLISYYSKATSAUS Toukokuu 2013

Lisätiedot: Olli Peltola tfn +358 50 312 8727

Pohjanmaan työllisyyskatsaus on luettavissa ELY-keskuksen Internet-sivulla: <http://www.ely-keskus.fi/fi/ELYkeskukset/pohjanmaanely/Ajankohtaista/Julkaisut/Sivut/Tyomarkkinoidenvoimatarpeenjaloudenkehitys.aspx>

Julkaistavissa tiistaina 25.6.2013 klo 9.00

Nihkeä työllisyyskehitys jatkuu

Pohjanmaan maakunnissa parhaat työllisyystilanteet koko maassa

Työttömyys laski vain Kaustisen seutukunnassa

Työttömien määrä toukokuun lopussa oli 7 834 henkilöä, mikä on 1 022 enemmän kuin vuosi sitten. Työttömien määrästä henkilökohtaisesti lomautettuja oli 536, mikä on 176 enemmän kuin vuosi sitten. Työttömien osuus työvoimasta ELY-keskuksen alueella oli 6,7 prosenttia. Se on paras lukema koko maassa. Seuraavaksi parhaat lukemat oli Etelä-Pohjanmaalla (7,7) ja Uudellamaalla (8,1). Vaikeinta työttömyys oli Lapissa (14,8), Pohjois-Karjalassa (14,2), Kainuussa (13,6) ja Keski-Suomessa (13,3). Koko maassa työttömien osuus työvoimasta oli 10,3.

Kuukausittain seurataan erikseen ryhmälomautettuja. Seurannasta tarkempaa lisätietoa työ- ja elinkeinoministeriön sivulla: <http://www.tem.fi/index.phtml?s=3302>. Ryhmälomautuksia oli seuraavasti: toukokuu 96, huhtikuu 174 ja vuosi sitten 56. Ennakkotietoja lomautuksista oli toukokuussa 148, huhtikuussa 90 ja vuosi sitten 265.

Naisia oli työttömänä 3460 henkilöä, mikä on 459 enemmän kuin vuosi sitten. Naisten osuus työttömistä oli 44 prosenttia. Miehiä oli työttömänä 4 374 henkilöä, mikä on 563 enemmän kuin vuosi sitten. Alle 25-vuotiaita työttömiä oli 1 061, mikä on 227 enemmän kuin vuosi sitten. Yli 50-vuotiaita työttömistä oli 2930, mikä on 290 enemmän kuin vuosi sitten. Pitkäaikaistyöttömiä (yli vuoden kestänyt yhdenjaksoinen työttömyys) oli 1783. Määrä on 193 enemmän kuin vuosi sitten.

Ulkomaalaisten työttömien osuus ulkomaalaisesta työvoimasta oli 18,4. Vuosi sitten vastaava osuus oli 17,3. Työttömänä heitä oli 755 henkilöä. Ulkomaalaista työvoimaa Pohjanmaan ELY:n alueella on 4 100 henkilöä. Koko maassa ulkomaisten työttömien osuus oli 26,8 prosenttia.

Ammattiryhmittäin työttömyys oli suurinta teollisuuden ammateissa (1437) ja luokittelemattoman työn ammateissa (1063). Työttömyys on vuoden aikana lisääntynyt kaikissa ammattiryhmissä.

Toukokuun lopussa palveluissa olevien määrä oli 3 964 henkilöä, mikä on 281 vähemmän kuin vuosi sitten. Työllistettyjä oli 1043 henkilöä, työvoimakoulutuksessa oli 976 henkilöä, valmennuksessa 15 henkilöä, työ- ja koulutuskokeilussa 412 henkilöä, työharjoittelussa ja työelämävalmennuksessa oli 26 henkilöä, vuorotteluvapaasijaisena oli 236 henkilöä, kuntouttavassa työtoiminnassa oli 508 henkilöä ja omaehtoisessa opiskelussa 748 henkilöä. Uusia henkilöitä työhallinnon palveluihin työllistettiin 190 ja työvoimakoulutuksen aloitti 183 henkilöä.

Kuukauden lopussa oli kaikkiaan 16 235 työnhakijaa, joista 4 134 oli työssä olevia, 3 401 oli työvoiman ulkopuolella, 628 oli työttömyyseläkkeellä ja 238 teki lyhennettyä työviikkoa.

Uusia avoimia työpaikkoja ilmoitettiin 1 559, joka on 47 vähemmän kuin vuosi sitten. Kaikkiaan työpaikkoja oli avoimena 3383. Näistä kesäpaikoiksi tulkittavia työpaikkoja oli noin 1500. Kuukauden lopussa työpaikkoja oli avoimena 1652.

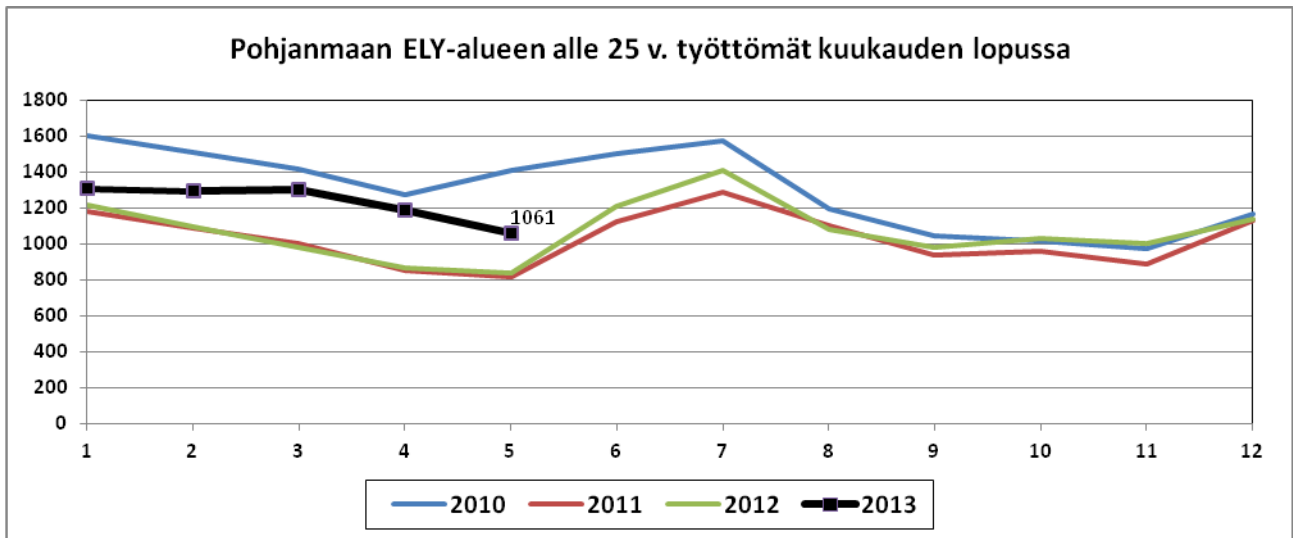
Maakunnittain ilman Ahvenanmaata (2,9) Pohjanmaan (6,2) työttömyyslukemat olivat parhaat koko maassa. Seuraavaksi sijoittuivat Etelä-Pohjanmaan (7,7), Keski-Pohjanmaan (7,9), Uudenmaan (8,1) ja Kanta-Hämeen (9,3) maakunnat.

Alle neljän prosentin työttömyys oli viidessä kunnassa: Närpiö (2,7), Pedersören kunta (3,1), Korsnäs (3,7), Uusikaarlepyy (3,7) ja Vöyri (3,8). Yli 10 prosentin työttömyys oli Kaskisissa (13,2). Kokkolan työttömyysaste oli 8,4, Pietarsaaren 8,9 ja Vaasan 8,1.

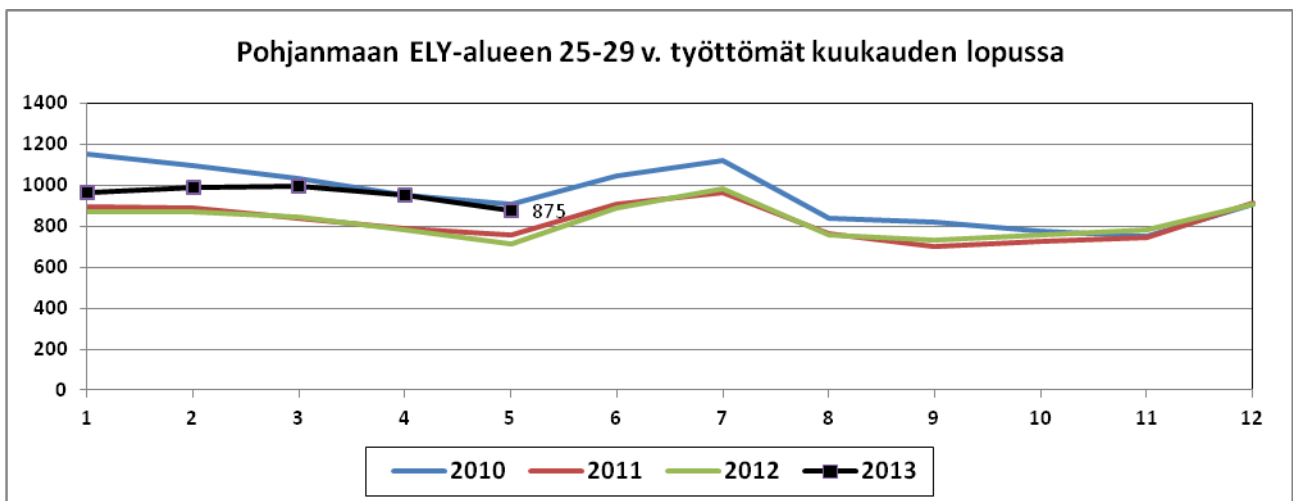
Nuorten työllisyyskatsaus, toukokuu 2013

Pohjanmaan ELY-alueen alle 25 vuotiaiden työttömien määrä on vaihdellut enemmän kuin koko maassa. Se kuvastaa ELY-alueen suurta riippuvuutta vientiteollisuudesta, johon globaalit talouden kriisit iskevät välittömästi. Nuoret juuri työmarkkinoille tulleet ovat herkimmin irtisanomisten ja lomautusten kohteina.

Alimmillaan alle 25-vuotiaiden työttömyys putosi jopa alle 600 työttömään nousukauden huipulla vuoden 2008 alussa. Sitten globaalit taantumien aikana se nousi korkeimmillaan yli 1 600 työttömään. Sen jälkeen työttömyys laski talouden elpessä lähes 800 nuoreen vuoden 2011 keväällä mutta kääntyi taantumassa uudestaan nousuun. Tänä alkuvuonna työttömyys on edellisvuosien tapaan kausiluonteisesti laskenut ja toukokuun lopussa heitä oli runsaat tuhat. Alle 25-vuotiaiden työttömyys on ELY-alueella kasvanut kuitenkin vuositasolla eli viime vuoden toukokuusta tämän vuoden toukokuuhun 27 % (227 nuorta) kun koko maassa kasvu oli vain 22 % (5 825 nuorta).



25-29 - vuotiaiden työttömien määrän kuukausittaiset vaihtelut ovat nuorempia työttömiä pienempiä niin koko maassa kuin ELY-alueellakin. Huippuarvo ja alin arvo saavutettiin samoihin aikoihin kuin edelläkin. Tänä alkuvuonna työttömyys on edellisvuosien tapaan kausiluonteisesti laskenut ja toukokuun lopussa heitä oli lähes 900. ELY-alueella tämän ikäluokan työttömyys kasvoi vuositasolla eli viime vuoden toukokuusta tämän vuoden toukokuuhun 23 % (164 nuorta) ja koko maassa 20 % (4 646 nuorta).



SYSSELSÄTTNINGSOVERSIKT maj 2013

Ytterligare information: Olli Peltola tfn +358 50 312 8727

Österbottens sysselsättningsöversikt finns tillgänglig på ELY-centralens webbsidor: http://www.ely-keskus.fi/swe/Ely_centralerna/Osterbotten/Aktuellt/Publikationer/Sidor/Utvecklingenavarbetsmarknadenarbetskraftsbehovetoekonomi.aspx

Får publiceras tisdag 25.6.2013 kl. 9.00

Sysselsättningen utvecklas långsamt Landets bästa sysselsättning i de österbottniska landskapen Arbetslösheten minskade endast i Kaustby ekonomiska region

Antalet arbetslösa i Österbottens ELY-område var i slutet av maj 7834, vilket är 1022 fler än för ett år sedan. Antalet individuellt permitterade av alla arbetslösa var 536, vilket är 176 fler än för ett år sedan. Andelen arbetslösa av arbetskraften var 6,7 %. Den är den lägsta siffran i hela landet. De följande lägsta siffrorna hade Södra Österbotten (7,7 %) och Nyland (8,1 %). Den högsta arbetslösheten fanns i Lappland (14,8 %), i Norra Karelen (14,2 %), i Kajanaland (13,6 %) och i Mellersta Finland (13,3 %). I hela landet var andelen arbetslösa av hela arbetskraften 10,3 %.

Månadsvis följs gruppermitteringar skilt för sig. Noggrannare tilläggsuppgifter om uppföljningen finns på arbets- och näringsministeriets webbsida: <http://www.tem.fi/index.phtml?s=3302>. Gruppermitteringar var enligt följande: maj 96, april 174 och för ett år sedan 56. De väntade gruppermitteringarna var i maj 148, i april 90 och för ett år sedan 265.

Antalet arbetslösa kvinnor var 3460 personer, vilket är 459 fler än för ett år sedan. Andelen kvinnor av de arbetslösa var 44 %. Antalet arbetslösa män var 4374 personer, vilket är 563 fler än för ett år sedan. Antalet arbetslösa under 25 år var 1061, vilket är 227 fler än för ett år sedan. Av alla arbetslösa var 2930 över 50 år, vilket är 290 fler än för ett år sedan. Antalet långtidsarbetslösa (över ett års kontinuerlig arbetslöshet) var 1783, vilket är 193 fler än för ett år sedan.

Andelen utländska arbetslösa av den utländska arbetskraften var 18,4 %. För ett år sedan var siffran 17,3 %. Antalet arbetslösa var 755 personer. Antalet utländsk arbetskraft var i Österbottens ELY-område 4100 personer. I hela landet var andelen utländska arbetslösa 26,8 %.

Yrkesgruppsvis var arbetslösheten störst inom industriyrken (1437) och inom yrken för oklassificerat arbete (1063). Arbetslösheten har ökat inom alla andra yrkesgrupper.

I slutet av maj var antalet personer som sysselsattes genom olika tjänster 3964, vilket är 281 färre än för ett år sedan. Sysselsatta personer var 1043, i arbetskraftsutbildning var 976 personer, i träning 15 personer, i arbets- och utbildningsprövning 412 personer, i arbetspraktik och i arbetslivsträning 26 personer, 236 personer var sysselsatta via alterneringsplatser, 508 personer deltog i arbetsverksamhet i rehabiliteringssyfte och 748 personer deltog i frivilliga studier. Totalt 190 nya personer sysselsattes med stöd och 183 personer inledde arbetskraftsutbildning.

I slutet av månaden fanns det totalt 16235 arbetssökande, av vilka 4134 var i arbete, 3401 utanför arbetskraften, 628 på arbetslöshetspension och 238 gjorde förkortad arbetsvecka.

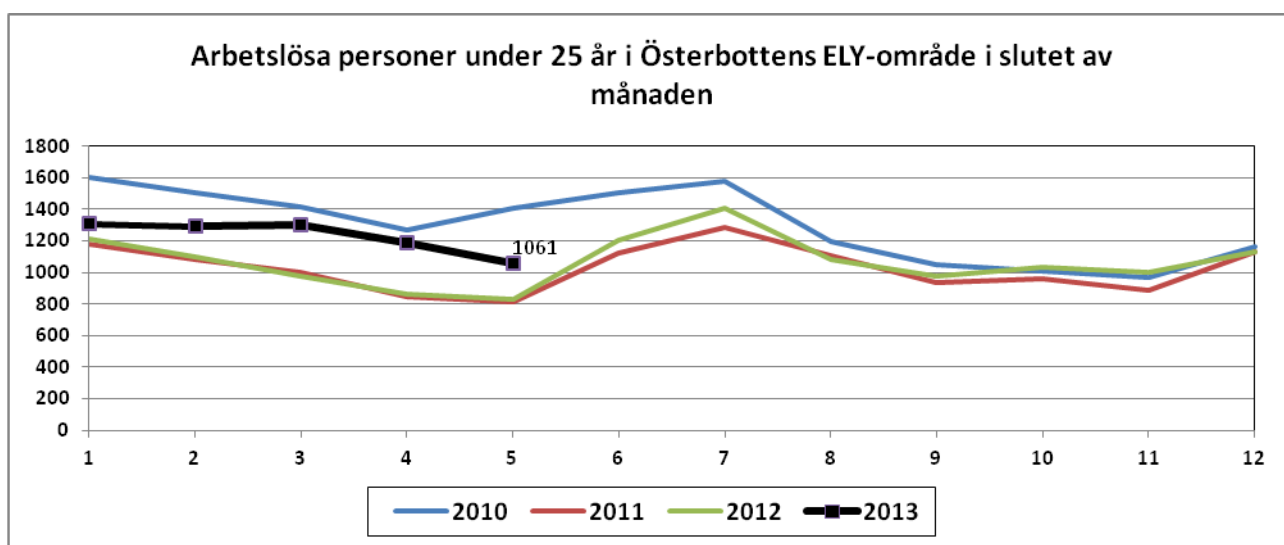
Antalet nya lediga arbetsplatser var 1559, vilket är 47 färre än för ett år sedan. Det totala antalet lediga arbetsplatser var 3383. Av dem var ca 1500 sådana som kan räknas som sommarjobbplatser. I slutet av månaden fanns det 1652 lediga arbetsplatser.

Om inte Åland (2,9 %) medräknas var den bästa landskapsvisa arbetslöshetsgraden i Österbotten (6,2 %). De följande bästa siffrorna hade Södra Österbotten (7,7 %), Mellersta Österbotten (7,9 %), Nyland (8,1 %) och Egentliga Tavastland (9,3 %).

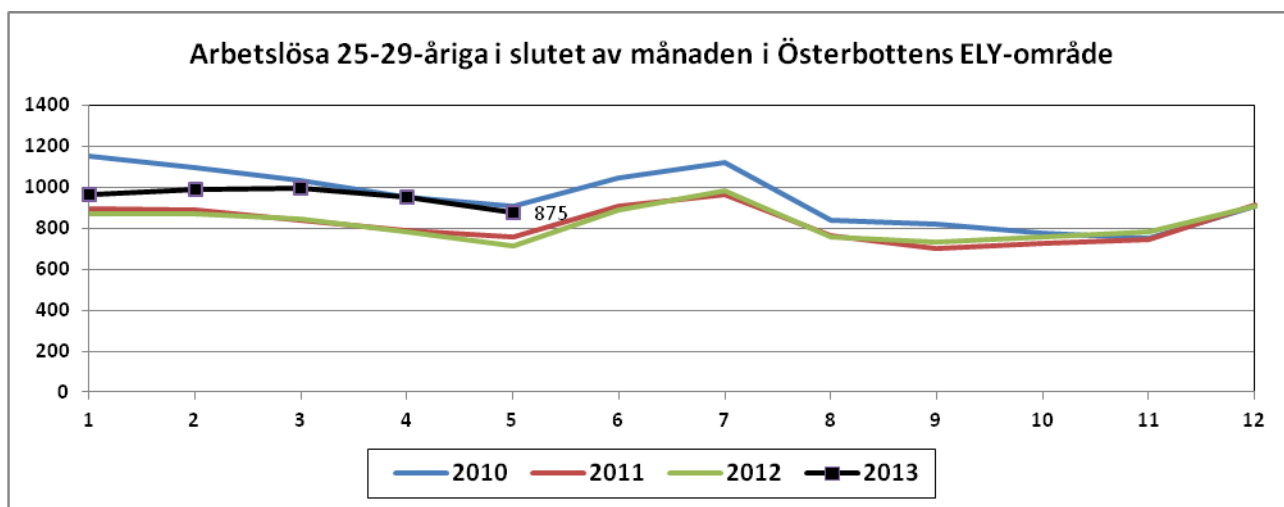
Arbetslöshetsgrad under fyra procent fanns i fem kommuner: i Närpes (2,7 %), i Pedersöre kommun (3,1 %), i Korsnäs (3,7 %), i Nykarleby (3,7 %) och i Vörå (3,8 %). En arbetslöshetsgrad över 10 % hade Kaskö (13,2 %). Arbetslöshetsgraden i Karleby var 8,4 %, i Jakobstad 8,9 % och i Vasa 8,1 %.

Sysselsättningsöversikt för ungdomar, maj 2013

Antalet arbetslösa personer under 25 år har i Österbottens ELY-område varierat mera än i hela landet. Detta beskriver hur beroende Österbottens ELY-område är av exportindustrin, som omedelbart lider av kriserna i den globala ekonomin. Tröskeln för att säga upp och permittera unga personer som just kommit ut på arbetsmarknaden är då låg. Som lägst har arbetslösheten hos personer under 25 år sjunkit t.o.m. under 600 arbetslösa personer när högkonjunkturen var som högst i början av år 2008. Sedan under den globala recessionen ökade den till som högst över 1 600 arbetslösa. Därefter sjönk arbetslösheten under det ekonomiska uppsvinget till nästan 800 ungdomar på våren 2011 men under recessionen började den öka igen. Under början av detta år har arbetslösheten minskat säsongmässigt på samma sätt som under de tidigare åren och i slutet av maj var antalet arbetslösa unga drygt tusen personer. Arbetslösheten bland personer under 25 år har dock ökat i ELY-området på årsnivå, dvs. från maj förra året till maj i år, t.o.m. 27 % (med 227 ungdomar) när ökningen i hela landet var endast 22 % (5825 ungdomar).



I antalet arbetslösa i åldern 25-29 år är de månadsvisa växlingarna mindre än hos yngre arbetslösa både vad det gäller hela landet och ELY-området. De högsta och lägsta värden nåddes under ungefär samma tid som i den yngre åldersklassen. Under början av detta år har arbetslösheten inte sjunkit som de föregående åren utan blivit oförändrad och i slutet av maj månad var den nästan 900 personer. I ELY-området ökade arbetslösheten inom denna åldersklass på årsnivå, dvs. från maj förra året till maj detta år med 23 % (164 ungdomar) och i hela landet med 20 % (4 646 ungdomar).



TIETOJA TYÖNVÄLITYSTILASTOISTA KUNNITTAIN: POHJANMAA TOUKOKUU 2013

UPPGIFTER OM ARBETSFÖRMEDELINGSSTATISTIKEN KOMMUNVIS: ÖSTERBOTTEN MAJ 2013

Kunta ja seutukunta - Kommun och region	Työvoima Arbetskraft	Työttömät Arbetslösa		Taste 2013	muutos % 2012-2013	Työttömät nais- arbetslösa kvinnor		Alle 25-v. työt mät - arbetslö under 25 år		Yli 50-v. työttömät - arbetslö över 50 år		Yli vuoden työttömät - över 1 år arbetslöshet		Palkkaper. t. placerade med åtgärder %	Avoimet työpaikat Lediga arb. platser
		2013	2012			%	%	%	%	%					
		2013	2012												
Halsua	568	43	39	7,6	10,3	13	30,2	2,3	23	53,5	14	32,6	0,2	0	
Isokyrö	2219	156	125	7	24,8	72	46,2	24	15,4	63	40,4	28	17,9	10	45
Kannus	2585	196	162	7,6	21,0	96	49,0	22	11,2	78	39,8	39	19,9	38	88
Kaskinen	645	85	75	13,2	13,3	39	45,9	5	5,9	49	57,6	25	29,4	0,6	1
Kaustinen	2091	124	118	5,9	5,1	64	51,6	17	13,7	37	29,8	11	8,87	18	61
Kokkola	21631	1817	1679	8,4	8,2	850	46,8	279	15,4	632	34,8	381	21	278	243
Korsnäs	1059	39	31	3,7	25,8	15	38,5	2,6	18	46,2	12,8	0,3	1		
Kristiinakaupunki	3142	166	148	5,3	12,2	70	42,2	16	9,6	84	50,6	29	17,5	44	26
Kruunupyä	3169	145	114	4,6	27,2	79	54,5	22	15,2	56	38,6	23	15,9	18	4
Laihia	3840	220	177	5,7	24,3	92	41,8	16	7,3	92	41,8	40	18,2	27	29
Lestijärvi	346	29	30	8,4	-3,3	15	51,7	3	10,3	13	44,8	10,3	7	2,0	1
Luoto	2142	81	57	3,8	42,1	52	64,2	8	9,9	35	43,2	18	22,2	8	1
Maalahti	2673	136	118	5,1	15,3	51	37,5	7	5,1	68	50	37	27,2	22	9
Mustasaari	9528	391	322	4,1	21,4	162	41,4	42	10,7	145	37,1	91	23,3	45	33
Närpiö	4496	123	116	2,7	6,0	51	41,5	19	15,4	54	43,9	10	8,13	27	21
Pedersören kunta	5132	157	140	3,1	12,1	71	45,2	13	8,3	76	48,4	44	28	41	4
Perho	1126	93	100	8,3	-7,0	43	46,2	9	9,7	41	44,1	22	23,7	20	17
Pietarsaari	8949	793	713	8,9	11,2	377	47,5	101	12,7	331	41,7	244	30,8	79	177
Toholampi	1490	80	81	5,4	-1,2	33	41,3	15	18,8	32	40	18	22,5	15	12
Uusikaarlepyy	3612	134	102	3,7	31,4	71	53,0	11	8,2	52	38,8	36	26,9	12	10
Vaasa	32208	2615	2164	8,1	20,8	1043	39,9	408	15,6	850	32,5	615	23,5	328	647
Veteli	1525	90	97	5,9	-7,2	49	54,4	11	12,2	49	54,4	21	23,3	14	8
Vöyri	3187	121	99	3,8	22,2	52	43,0	11	9,1	52	43	29	24	10	15
Vaasan sk	48655	3302	2734	6,8	20,8	1323	40,1	469	14,2	1133	34,3	777	23,5	408	705
Kyrönmaan sk	6059	376	302	6,2	24,5	164	43,6	40	10,6	155	41,2	68	18,1	37	74
Kaustisen sk	7146	459	465	6,4	-1,3	217	47,3	56	12,2	195	42,5	89	19,4	75	99
Kokkolan sk	24216	2013	1841	8,3	9,3	946	47,0	301	15,0	710	35,3	420	20,9	316	331
Suupohjan rs sk	8283	374	339	4,5	10,3	160	42,8	40	10,7	187	50,0	64	17,1	75	48
Pietarsaaren sk	23004	1310	1126	5,7	16,3	650	49,6	155	11,8	550	42,0	365	27,9	158	196

MAAKUNTA- LANDSKAPET

Pohjanmaa- Öster	86001	5362	4501	6,2	19,1	2297	42,8	704	13,1	2025	37,8	1274	23,8	678	0,8	1023
Keski-Pohjanmaa	31362	2472	2306	7,9	7,2	1163	47,0	357	14,4	905	36,6	509	20,6	391	1,2	430

ELY -KESKUS- ELY-CENTRALEN

Pohjanmaa- Öster	117363	7834	6812	6,7	15,0	3460	44,2	1061	13,5	2930	37,4	1783	22,8	1069	0,9	1453
Etelä-Pohjanmaa-	88636	6856	6103	7,7	12,3	2929	42,7	910	13,3	2654	38,7	1311	19,1	1067	1,2	1134
koko maa - hela la	2611164	269045	229340	10,3	17,3	115326	42,9	32910	12,2	102833	38,2	70031	26,0	32478	1,2	33485

Vuoden 2013 alusta ELY-keskuksen työttömyysluvut muodostuvat kuntatilastojen summasta.

Kommuner utgör den statistiska grunden för ELY-centralens statistik från början av år 2013

Pohjanmaan alueella vuoden 2013 alusta on vain yksi TE-toimisto, Pohjanmaan TE-toimisto. Tietoja seurataan kuitenkin seutukunnittain.

I Österbotten finns från början av år 2013 endast en TE-byrå, Österbottens TE-byrå. Uppgifterna följs dock per ekonomisk region.

Alle 5 henkilön tiedot on peitetty- Uppgifter för personer som är färre än fem till antalet är inte synliga ((Tilastolaki, Henkilötietolaki)

Seutukunnat: Vaasa sk = Korsnäs, Maalahti, Mustasaari, Vaasa ja Vöyri

Kyrönmaan sk = Isokyrö, Laihia

Kaustisen sk = Halsua, Kaustinen, Lestijärvi, Perho, Toholampi, Veteli

Kokkolan sk = Kannus, Kokkola

Suupohja rs sk = Kaskinen, Kristiinankaupunki, Närpiö

Pietarsaare sk = Kruunupyä, Luoto, Pietarsaari, Pedersöre, Uusikaarlepyy

KAIKKI TYÖTTÖMÄT AMMATTIRYHMITÄIN TOUKOKUU 2013						
ALLA ARBETSLÖSA ARBETSSÖKANDE MAJ 2013						
POHJANMAAN ELY-KESKUS - ÖSTERBOTTENS ELY-CENTRAL						
AMMATTIRYHMÄ-YRKESGRUPP	5/2013	4/2013	5/2012	MUUTOS-% ÄNDR. % 2012/-13	Osuus % av alla	Määräll muutos 2012/-13
Tieteellinen, tekninen ja taiteellinen työ - Vetenskapligt, tekniskt och konstnärligt arbete	755	732	696	8,5	9,6	59
Terveystenhoito ja sosiaaliala - Hälsovård och socialt arbete	699	649	555	25,9	8,9	144
Hallinto- ja toimistotyö, IT-alan työ Administrativt och kontorsarbete, IT-branschen	868	895	826	5,1	11,1	42
Kaupallinen työ - Kommersiellt arbete	616	625	487	26,5	7,9	129
Maa- ja metsätaloustyö, kalastus - Jord- och skogsbruksarbe, fiskeriarbete	235	289	224	4,9	3,0	11
Kuljetus ja liikenne - Transport och kommunikation	319	351	278	14,7	4,1	41
Rakennustyö, kaivos- ja louhintatyö - Byggnadsarbete, gruvdrift och stenbrytning	531	697	477	11,3	6,8	54
Teollisuus: vaatetus, kone, puu ja sähkö - Industri: beklädnans-, maskin, trä och elarb.	1437	1614	1172	22,6	18,3	265
Muu teollisuus ja varastoala - Övrigt industri och lagerarbete	540	614	503	7,4	6,9	37
Palvelutyö - Servicearbete	771	810	669	15,2	9,8	102
Muulla luokittelematon työ - Arbete ej hänförbart till annat yrkesområde	1063	1058	925	14,9	13,6	138
Yhteensä - Totalt	7834	8334	6812	15,0	100,0	1022
TYÖTTÖMÄT TYÖNHAKIJAT 2013- TYÖVOIMA- JA ELINKEINOKESKUKSET						
ARBETSLÖSA 2013- NÄRINGSCENTRALER						
ELY-KESKUS- ELY-CENTRAL	05/2013	Tyött. osuu tv:sta	4/2013	5/2012	MUUTO ÄNDR. % 2012/-1	Osuus % av alla
Koko maa - Hela landet	269045	10,3	279414	229340	17,3	100,0
Uusimaa - Nyland	65789	8,1	65376	53536	22,9	24,5
Varsinais-Suomi - Egentliga Finland	23946	10,6	25025	19769	21,1	8,9
Satakunta	10899	10,5	11664	9616	13,3	4,1
Häme - Tavastland	19853	11,1	20572	17082	16,2	7,4
Pirkanmaa - Birkaland	28854	12,0	29416	23029	25,3	10,7
Kaakkois-Suomi	17433	12,1	18609	16349	6,6	6,5
Etelä-Savo - Södra Savolax	7606	11,1	8231	6982	8,9	2,8
Pohjois-Savo - Norra Savolax	12066	10,7	13286	10905	10,6	4,5
Pohjois-Karjala - Norra Karelen	10552	14,2	11329	9789	7,8	3,9
Keski-Suomi - Mellersta Finland	17077	13,3	17873	14781	15,5	6,3
Etelä-Pohjanmaa - Södra Österbotten	6856	7,7	7650	6103	12,3	2,5
Pohjanmaa - Österbotten	7834	6,7	8334	6812	15,0	2,9
Pohjois-Pohjanmaa - Norra Österbotten	22720	12,5	23896	19019	19,5	8,4
Kainuu - Kajanaland	4842	13,6	5197	4165	16,3	1,8
Lappi - Lappland	12228	14,8	12441	10946	11,7	4,5
Ahvenanmaa - Åland	418	2,9	445	403	3,7	0,2

UDET AVOIMET TYÖPAIKAT AMMATTIRYHMITTÄIN TOUKOKUU 2013						
NYA LEDIGA ARBETSPLATSER I MAJ ÅR 2013						
POHJANMAAN ELY-KESKUS - ÖSTERBOTTENS ELY-CENTRAL						
AMMATTIRYHMÄ-YRKESGRUPP	5/2013	4/2013	5/2012	MUUTOS-% ÄNDR.% 2012/-13	Osuus % av alla	+/- 2012/-13
Tieteellinen, tekninen ja taiteellinen työ - Vetenskapligt, tekniskt och konstnärligt arbete	212	226	224	-5	13,6	-12
Terveystenhoito ja sosiaaliala - Hälsovård och socialt arbete	298	194	211	41	19,1	87
Hallinto- ja toimistotyö, IT-alan työ Administrativt och kontorsarbete, IT-branschen	86	137	117	-26	5,5	-31
Kaupallinen työ - Kommersiellt arbete	407	509	440	-8	26,1	-33
Maa- ja metsätaloustyö, kalastus - Jord- och skogsbruksarbe, fiskeriarbete	34	31	56	-39	2,2	-22
Kuljetus ja liikenne - Transport och kommunikation	53	64	70	-24	3,4	-17
Rakennustyö, kaivos- ja louhintatyö - Byggnadsarbete, gruvdrift och stenbrytning	89	74	77	16	5,7	12
Teollisuus: vaatesä, kone, puu ja sähkö - Industri: beklädnans-, maskin, trä och elarb.	181	122	172	5	11,6	9
Muu teollisuus ja varastoala - Övrigt industri och lagerarbete	40	72	58	-31	2,6	-18
Palvelutyö - Servicearbete	159	235	181	-12	10,2	-22
Yhteensä - Totalt	1559	1664	1606	-3	100,0	-47
UDET TYÖPAIKAT 2013- ELY-KESKUKSET						
NYA LEDIGA ARBETSPLATSER 2013- NÄRINGSCENTRALER						
ELY-KESKUS- ELY-CENTRAL	5/2013	4/2013	5/2012	MUUTOS-% ÄNDR.% 2012/-13	Osuus % av alla	+/- 2012/-13
Koko maa - Hela landet	41897	45713	49889	-16,0	100,0	-7992
Uusimaa - Nyland	14823	15900	16728	-11,4	35,4	-1905
Varsinais-Suomi - Egentliga Finland	2947	3673	3629	-18,8	7,0	-682
Satakunta	1440	2131	1620	-11,1	3,4	-180
Häme - Tavastland	2463	2686	3418	-27,9	5,9	-955
Pirkanmaa - Birkaland	4037	4126	4992	-19,1	9,6	-955
Kaakkois-Suomi	2198	2068	2526	-13,0	5,2	-328
Etelä-Savo - Södra Savolax	929	1016	1075	-13,6	2,2	-146
Pohjois-Savo - Norra Savolax	1879	1962	2202	-14,7	4,5	-323
Pohjois-Karjala - Norra Karelen	1016	922	1012	0,4	2,4	4
Keski-Suomi - Mellersta Finland	1682	1670	1936	-13,1	4,0	-254
Etelä-Pohjanmaa - Södra Österbotten	1140	1029	1309	-12,9	2,7	-169
Pohjanmaa - Österbotten	1559	1664	1606	-2,9	3,7	-47
Pohjois-Pohjanmaa - Norra Österbotten	2688	3376	3413	-21,2	6,4	-725
Kainuu - Kajanaland	511	537	583	-12,3	1,2	-72
Lappi - Lappland	1054	1091	1768	-40,4	2,5	-714
Ahvenanmaa - Åland	139	266	174	-20,1	0,3	-35
Ulkomaat - UTMOLANDS	1392	1596	1898	-26,7	3,3	-506