

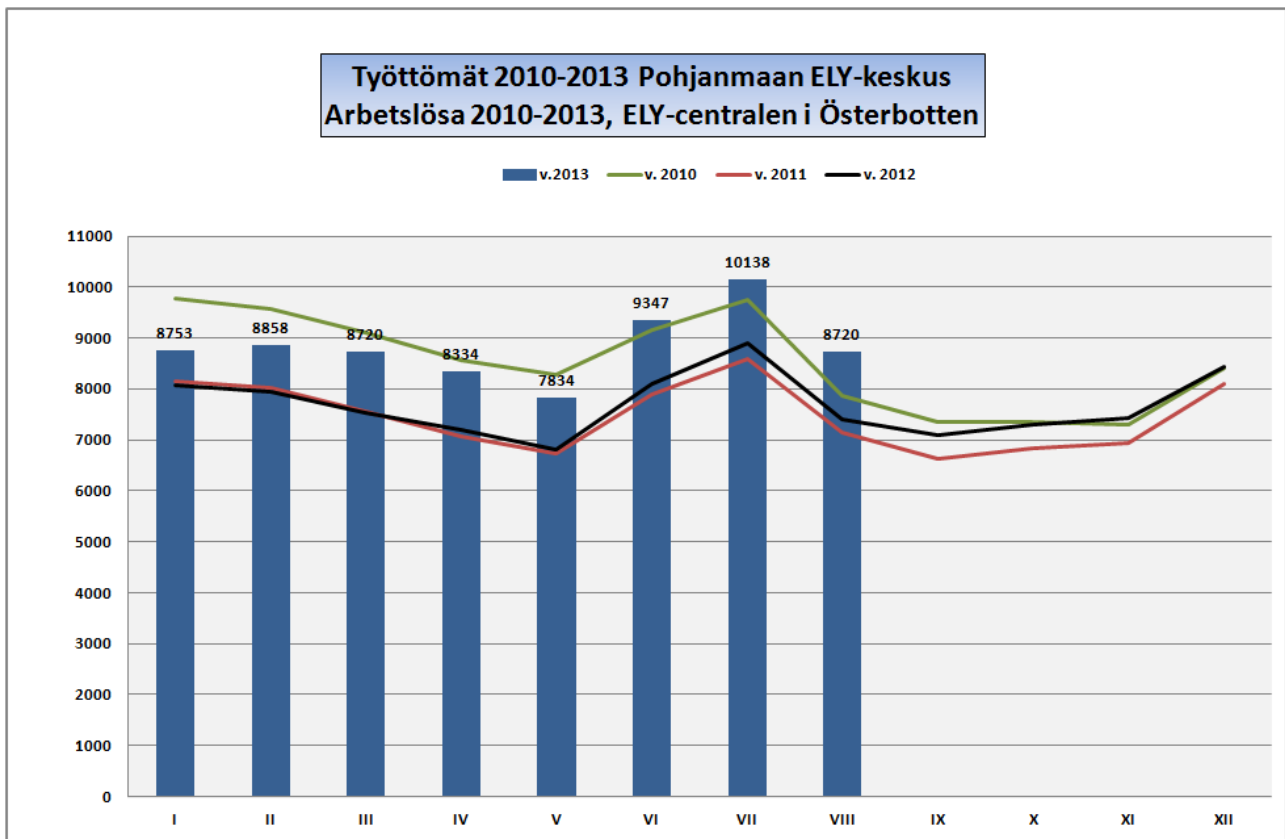


Elinkeino-, liikenne- ja ympäristökeskus
Närings-, trafik- och miljöcentralen

POHJANMAA – ÖSTERBOTTEN

Työllisyyskatsaus: Elokuu 2013

Sysselsättningsöversikt: Augusti 2013



TYÖLLISYYSKATSAUS Elokuu 2013

Lisätiedot: Jorma Höykinpuro puh +358 50 312 8568 ja Olli Peltola tfn +358 50 312 8727

Pohjanmaan ELY-keskuksen työllisyyskatsaus on luettavissa ELY-keskuksen Internet-sivulla: <http://www.ely-keskus.fi/fi/ELYkeskukset/pohjanmaanely/Ajankohtaista/Julkaisut/Sivut/Tyomarkkinoidentyovoimatarpeenjaloudenkehitys.aspx>

Julkaistavissa tiistaina 24.9.2013 klo 9.00

Työttömien määrä on 8720

Työttömyys laski Toholammin, Perhon, Kaustisen ja Pedersören kunnissa

Työttömien määrä elokuun lopussa oli 8 720 henkilöä, mikä on 1 323 enemmän kuin vuosi sitten. Työttömien määrästä henkilökohtaisesti lomautettuja oli 537, mikä on 164 enemmän kuin vuosi sitten. Työttömien osuus työvoimasta oli 7,4 prosenttia. Se on paras lukema koko maassa. Seuraavaksi parhaat lukemat oli Etelä-Pohjanmaalla (8,8) ja Uudellamaalla (9,0). Vaikeinta työttömyys oli Lapissa (15,2). Koko maassa työttömien osuus työvoimasta oli 11,1.

Naisia oli työttömänä 4 028 henkilöä, mikä on 664 enemmän kuin vuosi sitten. Naisten osuus työttömistä oli 46,2 %. Miehiä oli työttömänä 4 692 henkilöä. Alle 25-vuotiaita työttömiä oli 1 334, mikä on 264 enemmän kuin vuosi sitten. Yli 50-vuotiaita työttömistä oli 3 063, mikä on 304 enemmän kuin vuosi sitten.

Pitkäaikaistyöttömien (yli vuoden kestänyt yhdenjaksoinen työttömyys) määrä kasvoi hieman. Nyt heitä oli 1924, mikä on 303 enemmän kuin vuosi sitten. Miehiä pitkäaikaistyöttömistä oli 60 %. Alle 25-vuotiaita heistä oli melko vähän (29 henkilöä). Yli puolet (54 %) pitkäaikaistyöttömistä oli yli 55-vuotiaita. Vähintään kaksi vuotta työttömänä olleita oli 812 henkilöä. Keskimääräinen työttömyyden kesto kaikilla työttömillä oli 42 viikkoa, kun se vuosi sitten oli 41 viikkoa.

Ulkomaalaisten työttömien osuus ulkomaalaisesta työvoimasta oli 21,3 prosenttia. Vuosi sitten vastaava osuus oli 18,5. Työttömänä heitä oli 874 henkilöä. Ulkomaalaista työvoimaa Pohjanmaan ELY:n alueella on 4 100 henkilöä. Koko maassa ulkomaalaisten työttömien osuus oli 29,8 prosenttia.

Ammattiryhmittäin työttömyys oli suurinta teollisuuden ammateissa (1548) ja luokittelemattoman työn ammateissa (1 195). Työttömyys on vuoden aikana lisääntynyt kaikissa ammattiryhmissä, suhteellisesti eniten kaupallisen työn ammateissa ja terveydenhuollon ja sosiaalialan ammateissa.

Elokuun lopussa palveluissa olevien määrä oli 3 694 henkilöä, mikä on 57 vähemmän kuin vuosi sitten. Työllistettyjä oli 1 138 henkilöä, työvoimakoulutuksessa oli 835 henkilöä, valmennuksessa 40 henkilöä, työ- ja koulutuskokeilussa 319 henkilöä, vuorotteluvapaasijaisina oli 247 henkilöä, kuntouttavassa työtoiminnassa oli 423 henkilöä ja omaehtoisessa opiskelussa 691 henkilöä. Uusia henkilöitä työhallinnon palveluihin työllistettiin 217 ja työvoimakoulutuksen aloitti 199 henkilöä.

Kuukauden lopussa oli kaikkiaan 16 641 työnhakijaa, joista 4 074 oli työssä olevia, 3 099 oli työvoiman ulkopuolella, 515 oli työttömyyseläkkeellä ja 233 teki lyhennettyä työviikkoa.

Uusia avoimia työpaikkoja ilmoitettiin 1 047, joka on 214 vähemmän kuin vuosi sitten. Kaikkiaan työpaikkoja oli avoimena 1 856. Näistä väliaikaisia tai tilapäisiä oli 231. Kuukauden lopussa työpaikkoja oli avoimena 775.

Maakunnittain ilman Ahvenanmaata (3,2) Pohjanmaan (7,0) työttömyyslukemat olivat parhaat koko maassa. Seuraavaksi sijoittuivat Keski-Pohjanmaan (8,7), Etelä-Pohjanmaan (8,8) ja Uudenmaan (9,0). Edellisen vuoden tilanteesta työttömyys on kasvanut kaikissa maakunnissa, suhteellisesti eniten Uudellamaalla (+25,9 %) ja vähiten Pohjois-Karjalassa (+6 %). Pohjanmaan maakunnassa työttömyys on kasvanut 21,6 prosenttia, Keski-Pohjanmaalla 10,5 prosenttia ja Etelä-Pohjanmaalla 19,3 prosenttia. Koko maassa lisäys oli 18 prosenttia.

Pienin työttömyysaste oli Pedersören kunnassa (3,4). Korkein työttömyys oli Kaskisissa (15,0). Vaasan lukema oli 9 prosenttia, Kokkolan 9,2 prosenttia ja Pietarsaaren 9,5 prosenttia. Työttömien määrä on edellisestä vuodesta laskenut neljässä kunnassa (Toholampi, Perho, Kaustinen ja Pedersören kunta). Muissa kunnissa se on noussut.

SYSSELSÄTTNINGSOVERSIKT Augusti 2013

Ytterligare information: Jorma Höykinpuro tel +358 50 312 8568 och Olli Peltola tfn +358 50 312 8727

Österbottens sysselsättningsöversikt finns tillgänglig på ELY-centralens webbsidor: http://www.ely-keskus.fi/swe/Ely_centralerna/Osterbotten/Aktuellt/Publikationer/Sidor/Utvecklingenavarbetsmarknadenarbetskraftsbehovetochekonomin.aspx

Får publiceras tisdag 24.9.2013 kl. 9.00

Antalet arbetslösa är 8720

Arbetslösheten minskade i Toholampi, Perho, Kaustby och Pedersöre kommuner

Antalet arbetslösa i Österbottens ELY-område var i slutet av augusti 8720, vilket är 1323 fler än för ett år sedan. Antalet individuellt permitterade av alla arbetslösa var 537, vilket är 164 fler än för ett år sedan. Andelen arbetslösa av arbetskraften var 7,4 %. Den är den lägsta siffran i hela landet. De följande lägsta siffrorna hade Södra Österbotten (8,8 %) och Nyland (9,0 %). Den högsta arbetslösheten fanns i Lappland (15,2 %). I hela landet var andelen arbetslösa av hela arbetskraften 11,1 %.

Antalet arbetslösa kvinnor var 4028 personer, vilket är 664 fler än för ett år sedan. Andelen kvinnor av de arbetslösa var 46,2 %. Antalet arbetslösa män var 4 692 personer. Antalet arbetslösa under 25 år var 1 334, vilket är 264 fler än för ett år sedan. Av alla arbetslösa var 3 063 över 50 år, vilket är 304 fler än för ett år sedan.

Antalet långtidsarbetslösa (över ett års kontinuerlig arbetslöshet) ökade en aning. Nu är de 1924, vilket är 303 fler än för ett år sedan. Andelen män av alla långtidsarbetslösa var 60 %. Av dem var ganska få (29 personer) unga under 25 år. Över hälften (54 %) av de långtidsarbetslösa var över 55 år. Antalet personer som varit arbetslösa i minst två år var 812 personer. Arbetslösheten varade hos alla arbetslösa i genomsnitt 42 veckor, när den för ett år sedan var 41 veckor.

Andelen utländska arbetslösa av den utländska arbetskraften var 21,3 %. För ett år sedan var siffran 18,5 %. Antalet arbetslösa var 874 personer. Antalet utländsk arbetskraft var i Österbottens ELY-område 4100 personer. I hela landet var andelen utländska arbetslösa 29,8 %.

Yrkesgruppsvis var arbetslösheten störst för industriyrken (1 548) och för yrken inom oklassificerat arbete (1 195). Arbetslösheten har under ett år ökat inom alla yrkesgrupper, proportionellt sett mest inom de merkantila yrken och inom hälsovård och socialt arbete.

I slutet av augusti var antalet personer som sysselsattes genom olika tjänster 3694, vilket är 57 färre än för ett år sedan. Sysselsatta personer var 1138, i arbetskraftsutbildning var 835 personer, i träning 40 personer, i arbets- och utbildningsprövning 319 personer, 247 personer var sysselsatta via alterneringsplatser, 423 personer deltog i arbetsverksamhet i rehabiliteringssyfte och 691 personer deltog i frivilliga studier. Totalt 217 nya personer sysselsattes med stöd och 199 personer inledde arbetskraftsutbildning.

I slutet av månaden fanns det totalt 16641 arbetssökande, av vilka 4074 var i arbete, 3099 var utanför arbetskraften, 515 på arbetslöshetspension och 233 gjorde förkortad arbetsvecka.

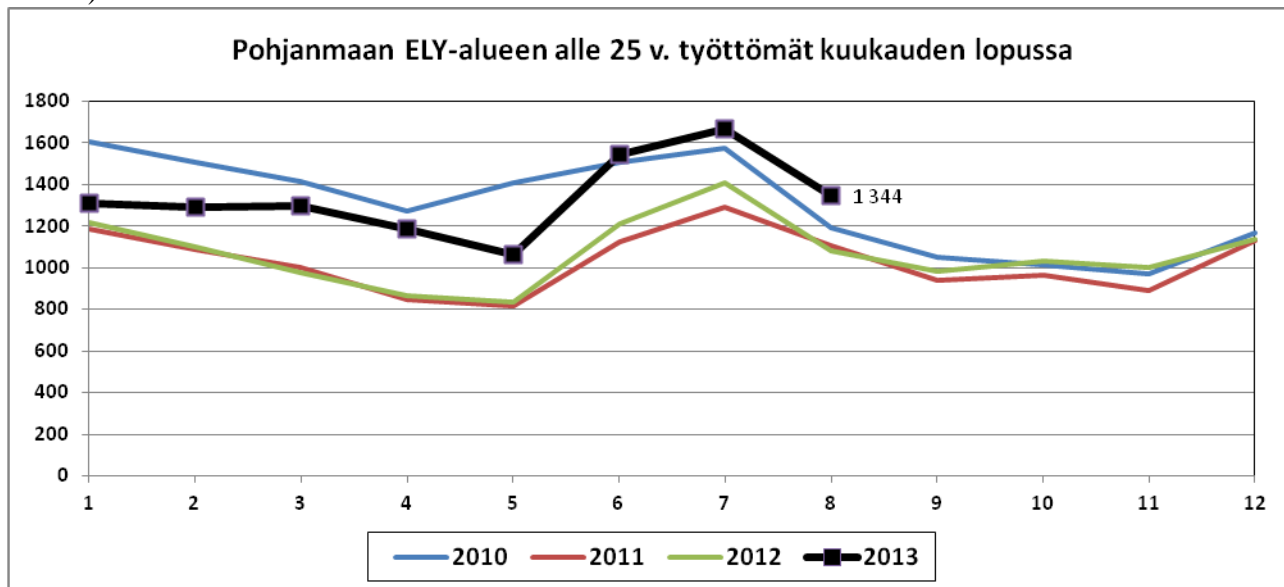
Antalet nya lediga arbetsplatser var 1047, vilket är 214 färre än för ett år sedan. Det totala antalet lediga arbetsplatser var 1856. Av dem var 231 temporära eller tillfälliga. I slutet av månaden fanns det 775 lediga arbetsplatser.

Om inte Åland (3,2 %) medräknas fanns den bästa landskapsvisa arbetslöshetsgraden i Österbotten (7,0 %). De följande bästa siffrorna hade Mellersta Österbotten (8,7 %), Södra Österbotten (8,8 %) och Nyland (9,0 %). Jämfört med förra året har arbetslösheten ökat i alla landskap, proportionellt sett mest i Nyland (+ 25,9 %) och minst i Norra Karelen (+ 6 %). I landskapet Österbotten har arbetslösheten ökat med 21,6 %, i Mellersta Österbotten 10,5 % och i Södra Österbotten 19,3 %. I hela landet var ökningen 18 %.

Den lägsta arbetslöshetsgraden fanns i Pedersöre kommun (3,4 %). Den högsta arbetslösheten hade Kaskö (15,0 %). Arbetslöshetsgraden i Vasa var 9 %, i Karleby 9,2 % och i Jakobstad 9,5 %. Antalet arbetslösa har minskat i fyra kommuner jämfört med förra året (Toholampi, Perho, Kaustby och Pedersöre kommuner). I andra kommuner har den ökat.

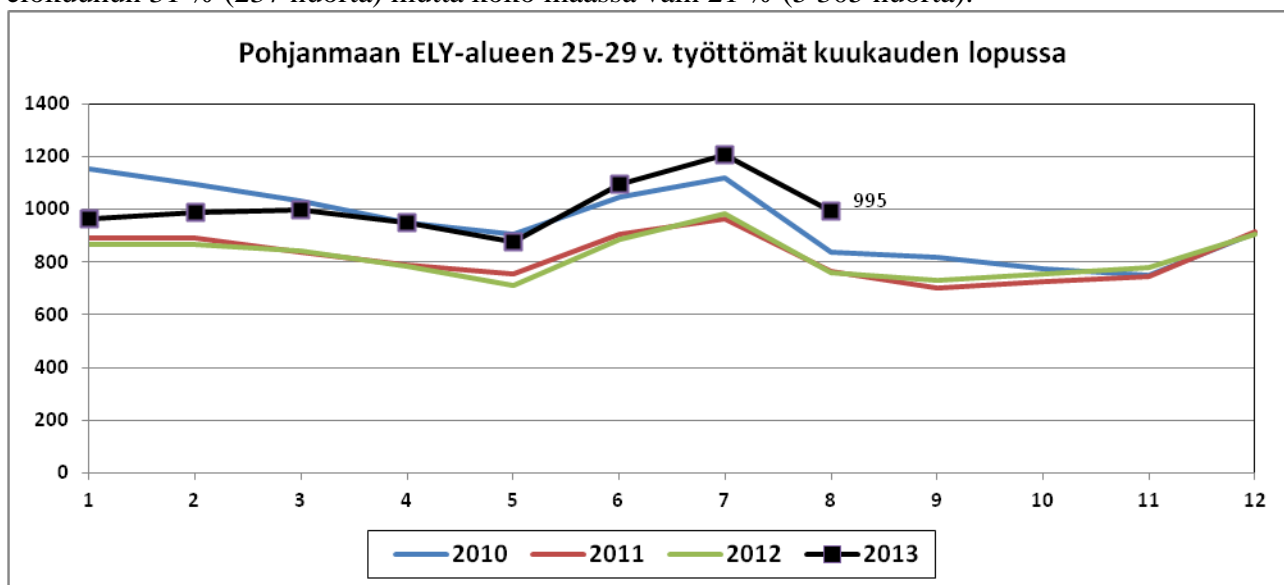
Nuorten työllisyyskatsaus, elokuu 2013

Alle 25-vuotiaiden työttömyys on koko ELY-alueella kasvanut vuositasolla eli viime vuoden elokuusta tämän vuoden elokuuhun 24 % (264 nuorta) kun koko maassa kasvu oli 23 % (7 395 nuorta).



Seutukunnittain alle 25-vuotiaiden työttömyys kasvoi elokuusta 2012 elokuuhun 2013 Kyrönmaalla peräti 60 %. Vaasan sk:ssa kasvua oli 33 %, Pietarsaaren sk:ssa 24 %, Suupohjan rannikolla 21 % ja Kokkolan sk:ssa 20 %. Vain Kaustisen sk:ssa vähennystä oli -13 %

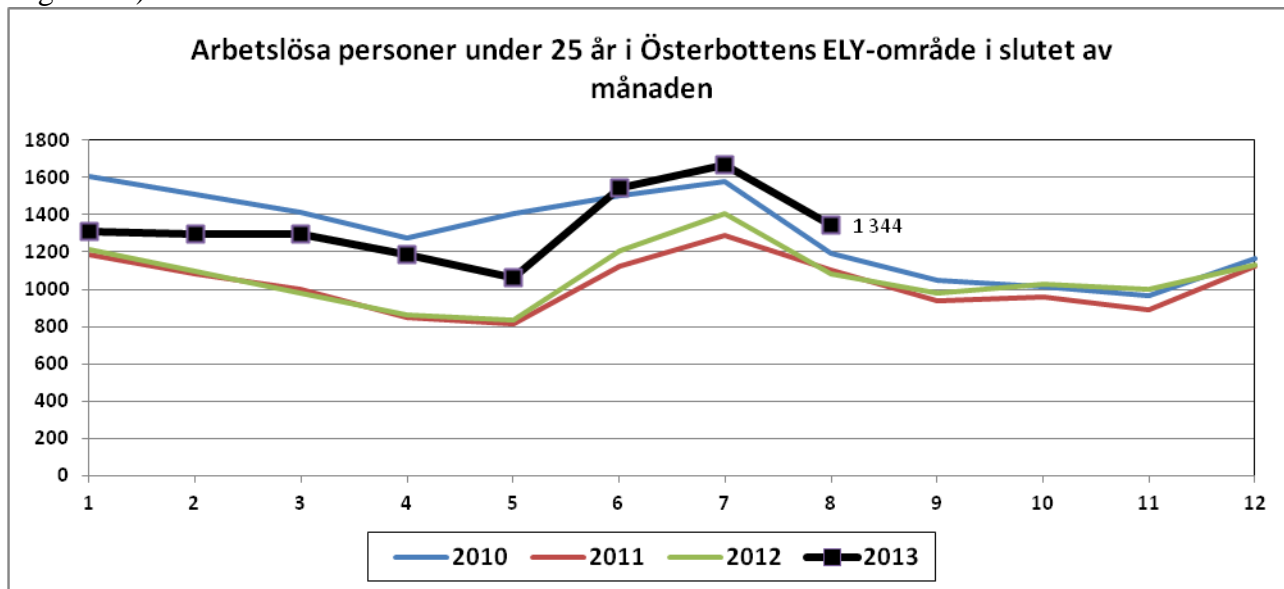
25-29 – vuotiaiden työttömyys kasvoi koko ELY-alueella viime vuoden elokuusta tämän vuoden elokuuhun 31 % (237 nuorta) mutta koko maassa vain 21 % (5 305 nuorta).



Seutukunnittain tämän ikäluokan työttömyys kasvoi elokuusta 2012 elokuuhun 2013 Suupohjan rannikolla jopa 63 %. Kyrönmaan sk:ssa kasvua oli 43 %, Vaasan sk:ssa 35 %, Kokkolan sk:ssa 27 %, Pietarsaaren sk:ssa 24 % ja Kaustisen sk:ssa 7 %.

Sysselsättningsöversikt för ungdomar, augusti 2013

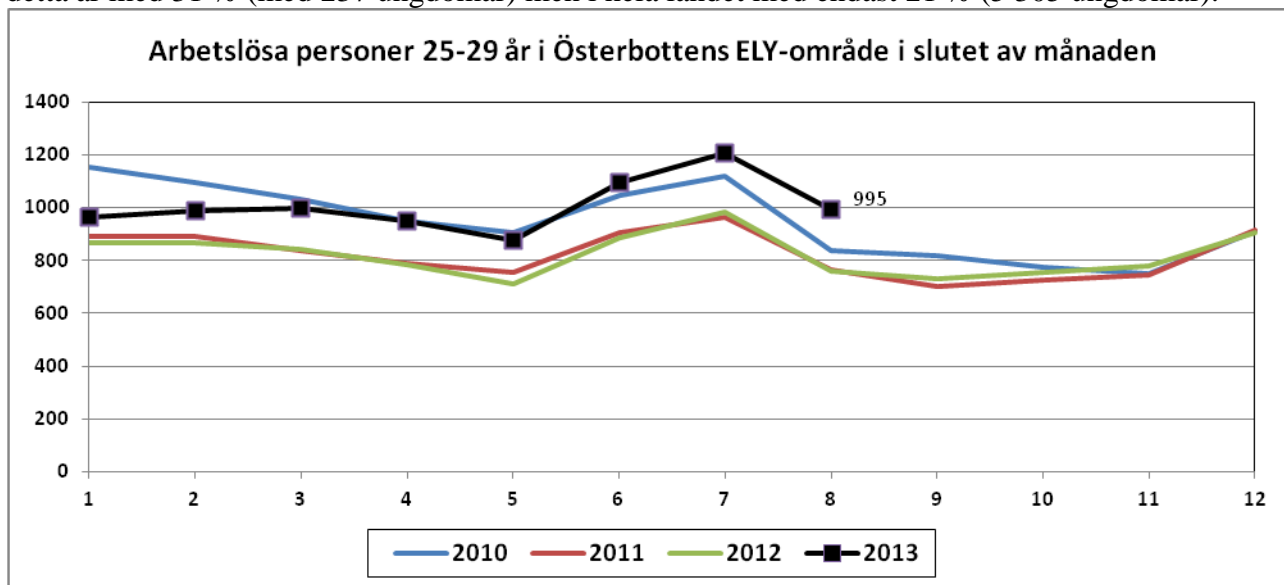
Arbetslösheten bland personer under 25 år har ökat i ELY-området på årsnivå, dvs. från augusti förra året till augusti i år med 24 % (med 264 ungdomar) när ökningen i hela landet var 23 % (7 395 ungdomar).



Arbetslösheten bland personer under 25 år ökade enligt de ekonomiska regionerna från augusti 2012 till augusti 2013 i Kyrolandet t.o.m. med 60 %. I Vasa ekonomiska region var ökningen 33 %, i Jakobstadsregionen 24 %, i Sydösterbotten 21 % och i Karleby ekonomiska region 20 %.

Minskning fanns endast i Kaustby ekonomiska region, -13 %

Arbetslösheten bland personer 25-29 år ökade i hela ELY-området från augusti förra året till augusti detta år med 31 % (med 237 ungdomar) men i hela landet med endast 21 % (5 305 ungdomar).



Arbetslösheten inom denna åldersklass ökade enligt de ekonomiska regionerna från augusti 2012 till augusti 2013 i Sydösterbotten t.o.m. med 63 %. I Kyrolandet var ökningen 43 %, i Vasa ekonomiska region 35 %, i Karleby ekonomiska region 27 %, i Jakobstadsregionen 24 % och i Kaustby ekonomiska region 7 %.

TIETOJA TYÖNVÄLITYSTILASTOISTA KUNNITTAIN: POHJANMAAN ELY-KESKUS ELOKUU 2013																
UPPGIFTER OM ARBETSFÖRMEDELINGSSTATISTIKEN KOMMUNVIS: ÖSTERBOTTENS ELY-C AUGUSTI 2013																
Kunta ja seutukunta - Kommun och region	Työvoima Arbetskraft	Työttömät Arbetslösa		Taste 2013	muutos % 2012-2013	Työttömät nais- arbetslösa kvinnor		Alle 25-v. työt mät - arbetslö under 25 år		Yli 50-v. työttö mät - arbetslös över 50 år		Yli vuoden työttö mät - över 1 år arbetslöshet		Palkkaper. t. placerade med åtgärder	Avoimet työpaikat Lediga arbetsplatser	
		2013	2012			2013	2013	%	%	%	%	%	%			
Halsua	568	41	37	7,2	10,8	10	24,4	5	12,2	19	46,3	14	34,1	9	1,6	2
Isokyrö	2219	170	129	7,7	31,8	78	45,9	24	14,1	64	37,6	33	19,4	9	0,4	10
Kannus	2585	228	188	8,8	21,3	125	54,8	41	18,0	94	41,2	43	18,9	45	1,7	25
Kaskinen	645	97	82	15,0	18,3	46	47,4	5	5,2	57	58,8	26	26,8	6	0,9	6
Kaustinen	2091	125	126	6,0	-0,8	67	53,6	17	13,6	35	28	13	10,4	23	1,1	19
Kokkola	21631	1992	1795	9,2	11,0	966	48,5	344	17,3	645	32,4	404	20,3	297	1,4	161
Korsnäs	1059	57	38	5,4	50,0	30	52,6	6	10,5	23	40,4	5	8,8	6	0,6	1
Kristiinakaupunki	3142	193	157	6,1	22,9	94	48,7	18	9,3	94	48,7	35	18,1	41	1,3	17
Kruunupyä	3169	141	134	4,4	5,2	81	57,4	21	14,9	53	37,6	24	17,0	21	0,7	7
Laihia	3840	242	172	6,3	40,7	104	43,0	32	13,2	95	39,3	45	18,6	37	1,0	8
Lestijärvi	346	36	21	10,4	71,4	18	50,0		11,1	17	47,2	5	13,9	7	2,0	2
Luoto	2142	88	76	4,1	15,8	60	68,2	12	13,6	41	46,6	21	23,9	7	0,3	4
Maalahti	2673	160	118	6,0	35,6	62	38,8	11	6,9	69	43,1	37	23,1	22	0,8	3
Mustasaari	9528	426	339	4,5	25,7	197	46,2	59	13,8	145	34	98	23,0	55	0,6	21
Närpiö	4496	178	124	4,0	43,5	96	53,9	29	16,3	61	34,3	15	8,4	25	0,6	13
Pedersören kunta	5132	172	173	3,4	-0,6	86	50,0	15	8,7	82	47,7	47	27,3	30	0,6	14
Perho	1126	103	104	9,1	-1,0	53	51,5	13	12,6	44	42,7	22	21,4	16	1,4	4
Pietarsaari	8949	852	783	9,5	8,8	400	46,9	143	16,8	332	39	250	29,3	78	0,9	76
Toholampi	1490	87	88	5,8	-1,1	39	44,8	14	16,1	39	44,8	20	23,0	17	1,1	13
Uusikaarlepyy	3612	162	125	4,5	29,6	87	53,7	19	11,7	57	35,2	31	19,1	17	0,5	10
Vaasa	32208	2892	2373	9,0	21,9	1197	41,4	469	16,2	879	30,4	684	23,7	348	1,1	416
Veteli	1525	109	104	7,1	4,8	60	55,0	19	17,4	51	46,8	20	18,3	15	1,0	10
Vöyri	3187	169	111	5,3	52,3	72	42,6	24	14,2	67	39,6	32	18,9	8	0,3	11
Vaasan sk	48655	3704	2979	7,6	24,3	1558	42,1	569	15,4	1183	31,9	856	23,1	439	0,9	452
Kyrönmaan sk	6059	412	301	6,8	36,9	182	44,2	56	13,6	159	38,6	78	18,9	46	0,8	18
Kaustisen sk	7146	501	480	7,0	4,4	247	49,3	72	14,4	205	40,9	94	18,8	87	1,2	50
Kokkolan sk	24216	2220	1983	9,2	12,0	1091	49,1	385	17,3	739	33,3	447	20,1	342	1,4	186
Suupohjan rs sk	8283	468	363	5,7	28,9	236	50,4	52	11,1	212	45,3	76	16,2	72	0,9	36
Pietarsaaren sk	23004	1415	1291	6,2	9,6	714	50,5	210	14,8	565	39,9	373	26,4	153	0,7	111
MAAKUNTA- LANDSKAPET																
Pohjanmaa- Öster	86001	5999	4934	7,0	21,6	2690	44,8	887	14,8	2119	35,3	1383	23,1	710	0,8	617
Keski-Pohjanmaa	31362	2721	2463	8,7	10,5	1338	49,2	457	16,8	944	34,7	541	19,9	429	1,4	236
ELY -KESKUS- ELY-CENTRALEN																
Pohjanmaa- Öster	117363	8720	7397	7,4	17,9	4028	46,2	1344	15,4	3063	35,1	1924	22,1	1139	1,0	853
Etelä-Pohjanmaa-	88636	7773	6515	8,8	19,3	3348	43,1	1193	15,3	2851	36,7	1409	18,1	1222	1,4	759
koko maa - hela la	2611164	290245	245935	11,1	18,0	129709	44,7	39259	13,5	106880	36,8	76004	26,2	33352	1,3	26991
Vuoden 2013 alusta ELY-keskuksen työttömyysluvut muodostuvat kuntatilastojen summasta.																
Kommuner utgör den statistiska grunden för ELY-centralens statistik från början av år 2013																
Pohjanmaan alueella vuoden 2013 alusta on vain yksi TE-toimisto, Pohjanmaan TE-toimisto. Tietoja seurataan kuitenkin seutukunnittain.																
I Österbotten finns från början av år 2013 endast en TE-byrå, Österbottens TE-byrå. Uppgifterna följs dock per ekonomisk region.																
Alle 5 henkilön tiedot on peitetty- Uppgifter för personer som är färre än fem till antalet är inte synliga (Tilastolaki, Henkilötietolaki)																
Seutukunnat: Vaasa sk = Korsnäs, Maalahti, Mustasaari, Vaasa ja Vöyri																
Kyrönmaan sk = Isokyrö, Laihia																
Kaustisen sk = Halsua, Kaustinen, Lestijärvi, Perho, Toholampi, Veteli																
Kokkolan sk = Kannus, Kokkola																
Suupohja rs sk = Kaskinen, Kristiinakaupunki, Närpiö																
Pietarsaare sk = Kruunupyä, Luoto, Pietarsaari, Pedersöre, Uusikaarlepyy																

KAIKKI TYÖTTÖMÄT AMMATTIRYHMITÄIN ELOKUU 2013						
ALLA ARBETSLÖSA ARBETSSÖKANDE AUGUSTI 2013						
POHJANMAAN ELY-KESKUS - ÖSTERBOTTENS ELY-CENTRAL						
AMMATTIRYHMÄ-YRKESGRUPP	8/2013	7/2013	8/2012	MUUTOS-% ÄNDR. % 2012/-13	Osuus % av alla	Määräll muutos 2012/-13
Tieteellinen, tekninen ja taiteellinen työ - Vetenskapligt, tekniskt och konstnärligt arbete	915	1243	786	16,4	10,5	129
Terveystenhoito ja sosiaaliala - Hälsovård och socialt arbete	882	1310	700	26,0	10,1	182
Hallinto- ja toimistotyö, IT-alan työ Administrativt och kontorsarbete, IT-branschen	948	1058	867	9,3	10,9	81
Kaupallinen työ - Kommersiellt arbete	681	729	532	28,0	7,8	149
Maa- ja metsätaloustyö, kalastus - Jord- och skogsbruksarbe, fiskeriarbete	286	294	243	17,7	3,3	43
Kuljetus ja liikenne - Transport och kommunikation	309	332	272	13,6	3,5	37
Rakennustyö, kaivos- ja louhintatyö - Byggnadsarbete, gruvdrift och stembrytning	558	560	465	20,0	6,4	93
Teollisuus: vaate- ja tekstiili-, kone-, puu- ja sähkö - Industri: beklädnans-, maskin-, trä och elarb.	1548	1592	1288	20,2	17,8	260
Muu teollisuus ja varastoala - Övrigt industri och lagerarbete	563	575	526	7,0	6,5	37
Palvelutyö - Servicearbete	835	998	716	16,6	9,6	119
Muulla luokittelematon työ - Arbete ej hänförligt till annat yrkesområde	1195	1447	1002	19,3	13,7	193
Yhteensä - Totalt	8720	10138	7397	17,9	100,0	1323
TYÖTTÖMÄT TYÖNHAKIJAT 2013- TYÖVOIMA- JA ELINKEINOKESKUKSET						
ARBETSLÖSA 2013- NÄRINGS-CENTRALER						
ELY-KESKUS- ELY-CENTRAL	08/2013	Tyött. osuus tv:sta	7/2013	8/2012	MUUTO ÄNDR. % 2012/-1	Osuus % av alla
Koko maa - Hela landet	290245	11,1	318586	245935	18,0	100,0
Uusimaa - Nyland	73238	9,0	79401	58182	25,9	25,2
Varsinais-Suomi - Egentliga Finland	25660	11,3	28835	22338	14,9	8,8
Satakunta	11554	11,1	12704	10579	9,2	4,0
Häme - Tavastland	21101	11,8	22910	18131	16,4	7,3
Pirkanmaa - Birkaland	31139	13,0	33473	25413	22,5	10,7
Kaakkois-Suomi	18274	12,7	20183	16683	9,5	6,3
Etelä-Savo - Södra Savolax	8016	11,7	8787	7242	10,7	2,8
Pohjois-Savo - Norra Savolax	13046	11,6	14212	11696	11,5	4,5
Pohjois-Karjala - Norra Karelen	11103	14,9	12580	10473	6,0	3,8
Keski-Suomi - Mellersta Finland	18201	14,2	19623	15915	14,4	6,3
Etelä-Pohjanmaa - Södra Österbotten	7773	8,8	8476	6515	19,3	2,7
Pohjanmaa - Österbotten	8720	7,4	10138	7397	17,9	3,0
Pohjois-Pohjanmaa - Norra Österbotten	24136	13,2	27349	20206	19,4	8,3
Kainuu - Kajanaland	5217	14,6	5638	4227	23,4	1,8
Lappi - Lappland	12523	15,2	13713	10430	20,1	4,3
Ahvenanmaa - Åland	467	3,2	479	453	3,1	0,2

UDET AVOIMET TYÖPAIKAT AMMATTIRYHMITTÄIN ELOKUU 2013
NYA LEDIGA ARBETSPLATSER I AUGUSTI ÅR 2013
POHJANMAAN ELY-KESKUS - ÖSTERBOTTENS ELY-CENTRAL

AMMATTIRYHMÄ-YRKESGRUPP	8/2013	7/2013	8/2012	MUUTOS-% ÄNDR.% 2012/-13	Osuus % av alla 2012/-13	+/- 2012/-13
Tieteellinen, tekninen ja taiteellinen työ - Vetenskapligt, tekniskt och konstnärligt arbete	96	109	141	-32	9,2	-45
Terveystenhoito ja sosiaaliala - Hälsovård och socialt arbete	210	83	238	-12	20,1	-28
Hallinto- ja toimistotyö, IT-alan työ Administrativt och kontorsarbete, IT-branschen	76	62	86	-12	7,3	-10
Kaupallinen työ - Kommersiellt arbete	289	337	354	-18	27,6	-65
Maa- ja metsätaloustyö, kalastus - Jord- och skogsbruksarbete, fiskeriarbete	14	10	13	8	1,3	1
Kuljetus ja liikenne - Transport och kommunikation	37	30	23	61	3,5	14
Rakennustyö, kaivos- ja louhintatyö - Byggnadsarbete, gruvdrift och stenbrytning	39	32	63	-38	3,7	-24
Teollisuus: vaatesä, kone, puu ja sähkö - Industri: beklädnans-, maskin, trä och elarb.	112	94	143	-22	10,7	-31
Muu teollisuus ja varastoala - Övrigt industri och lagerarbete	26	31	29	-10	2,5	-3
Palvelutyö - Servicearbete	148	130	171	-13	14,1	-23
Yhteensä - Totalt	1047	918	1261	-17	100,0	-214

UDET AVOIMET TYÖPAIKAT 2013- ELY-KESKUKSET
NYA LEDIGA ARBETSPLATSER 2013- NÄRINGSCENTRALER

ELY-KESKUS- ELY-CENTRAL	8/2013	7/2013	8/2012	MUUTOS-% ÄNDR.% 2012/-13	Osuus % av alla 2012/-13	+/- 2012/-13
Koko maa - Hela landet	35897	29925	41663	-13,8	100,0	-5766
Uusimaa - Nyland	12798	10384	14961	-14,5	35,7	-2163
Varsinais-Suomi - Egentliga Finland	2553	2159	2969	-14,0	7,1	-416
Satakunta	1206	856	1251	-3,6	3,4	-45
Häme - Tavastland	1985	1857	2686	-26,1	5,5	-701
Pirkanmaa - Birkaland	3219	2880	3945	-18,4	9,0	-726
Kaakkois-Suomi	1513	1368	1972	-23,3	4,2	-459
Etelä-Savo - Södra Savolax	723	716	730	-1,0	2,0	-7
Pohjois-Savo - Norra Savolax	1628	1408	1713	-5,0	4,5	-85
Pohjois-Karjala - Norra Karelen	884	770	838	5,5	2,5	46
Keski-Suomi - Mellersta Finland	1576	1375	1628	-3,2	4,4	-52
Etelä-Pohjanmaa - Södra Österbotten	850	689	978	-13,1	2,4	-128
Pohjanmaa - Österbotten	1047	918	1261	-17,0	2,9	-214
Pohjois-Pohjanmaa - Norra Österbotten	2398	1859	2829	-15,2	6,7	-431
Kainuu - Kajanaland	459	365	621	-26,1	1,3	-162
Lappi - Lappland	1025	857	1266	-19,0	2,9	-241
Ahvenanmaa - Åland	150	133	192	-21,9	0,4	-42
Ulkomaat - UTOMLANDS	1883	1331	1823	3,3	5,2	60