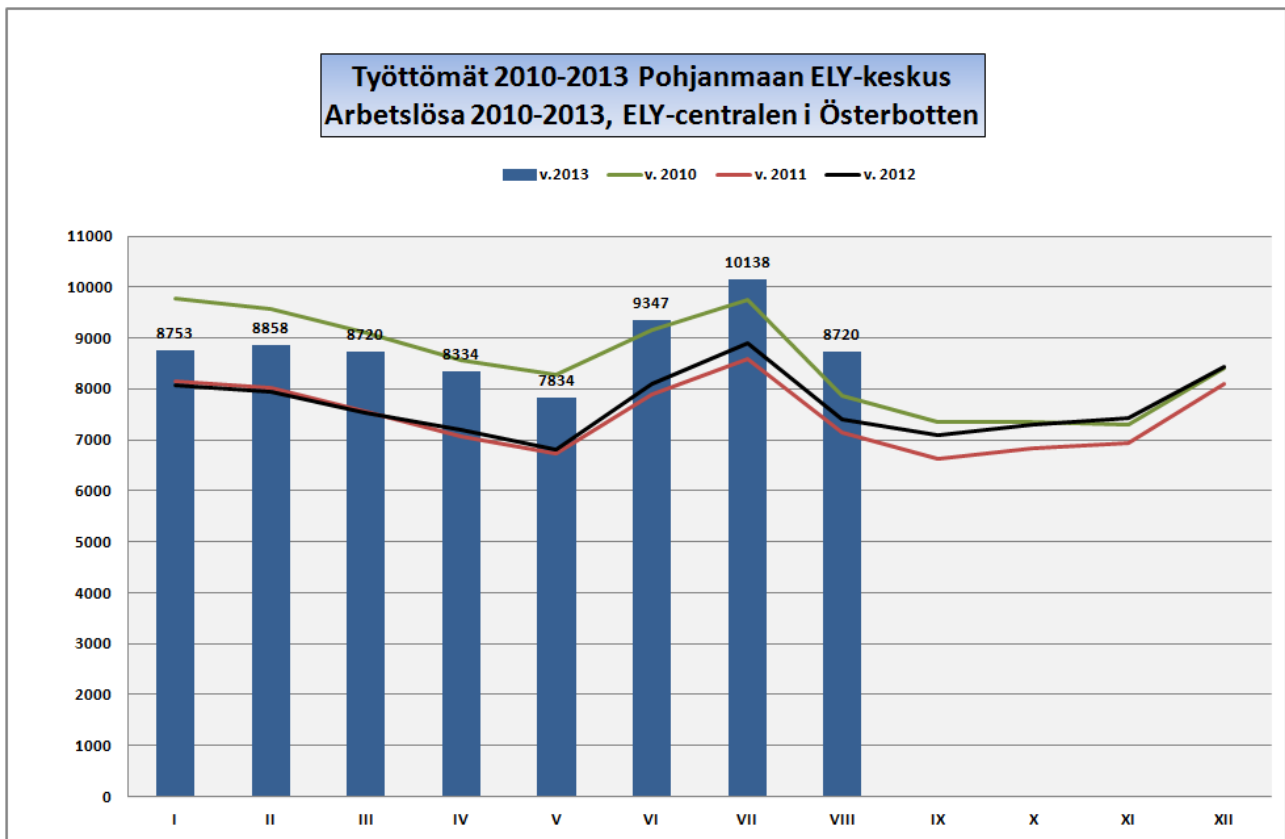




Elinkeino-, liikenne- ja ympäristökeskus
Närings-, trafik- och miljöcentralen

POHJANMAA – ÖSTERBOTTEN

Sysselsättningsöversikt: Augusti 2013



SYSSELSÄTTNINGSOVERSIKT Augusti 2013

Ytterligare information: Jorma Höykinpuro tel +358 50 312 8568 och Olli Peltola tfn +358 50 312 8727

Österbottens sysselsättningsöversikt finns tillgänglig på ELY-centralens webbsidor: http://www.ely-keskus.fi/swe/Ely_centralerna/Osterbotten/Aktuellt/Publikationer/Sidor/Utvecklingenavarbetsmarknadenarbetskraftsbehovetochekonomi.aspx

Får publiceras tisdag 24.9.2013 kl. 9.00

Antalet arbetslösa är 8720

Arbetslösheten minskade i Toholampi, Perho, Kaustby och Pedersöre kommuner

Antalet arbetslösa i Österbottens ELY-område var i slutet av augusti 8720, vilket är 1323 fler än för ett år sedan. Antalet individuellt permitterade av alla arbetslösa var 537, vilket är 164 fler än för ett år sedan. Andelen arbetslösa av arbetskraften var 7,4 %. Den är den lägsta siffran i hela landet. De följande lägsta siffrorna hade Södra Österbotten (8,8 %) och Nyland (9,0 %). Den högsta arbetslösheten fanns i Lappland (15,2 %). I hela landet var andelen arbetslösa av hela arbetskraften 11,1 %.

Antalet arbetslösa kvinnor var 4028 personer, vilket är 664 fler än för ett år sedan. Andelen kvinnor av de arbetslösa var 46,2 %. Antalet arbetslösa män var 4 692 personer. Antalet arbetslösa under 25 år var 1 334, vilket är 264 fler än för ett år sedan. Av alla arbetslösa var 3 063 över 50 år, vilket är 304 fler än för ett år sedan.

Antalet långtidsarbetslösa (över ett års kontinuerlig arbetslöshet) ökade en aning. Nu är de 1924, vilket är 303 fler än för ett år sedan. Andelen män av alla långtidsarbetslösa var 60 %. Av dem var ganska få (29 personer) unga under 25 år. Över hälften (54 %) av de långtidsarbetslösa var över 55 år. Antalet personer som varit arbetslösa i minst två år var 812 personer. Arbetslösheten varade hos alla arbetslösa i genomsnitt 42 veckor, när den för ett år sedan var 41 veckor.

Andelen utländska arbetslösa av den utländska arbetskraften var 21,3 %. För ett år sedan var siffran 18,5 %. Antalet arbetslösa var 874 personer. Antalet utländsk arbetskraft var i Österbottens ELY-område 4100 personer. I hela landet var andelen utländska arbetslösa 29,8 %.

Yrkesgruppsvis var arbetslösheten störst för industriyrken (1 548) och för yrken inom oklassificerat arbete (1 195). Arbetslösheten har under ett år ökat inom alla yrkesgrupper, proportionellt sett mest inom de merkantila yrken och inom hälsovård och socialt arbete.

I slutet av augusti var antalet personer som sysselsattes genom olika tjänster 3694, vilket är 57 färre än för ett år sedan. Sysselsatta personer var 1138, i arbetskraftsutbildning var 835 personer, i träning 40 personer, i arbets- och utbildningsprövning 319 personer, 247 personer var sysselsatta via alterneringsplatser, 423 personer deltog i arbetsverksamhet i rehabiliteringssyfte och 691 personer deltog i frivilliga studier. Totalt 217 nya personer sysselsattes med stöd och 199 personer inledde arbetskraftsutbildning.

I slutet av månaden fanns det totalt 16641 arbetssökande, av vilka 4074 var i arbete, 3099 var utanför arbetskraften, 515 på arbetslöshetspension och 233 gjorde förkortad arbetsvecka.

Antalet nya lediga arbetsplatser var 1047, vilket är 214 färre än för ett år sedan. Det totala antalet lediga arbetsplatser var 1856. Av dem var 231 temporära eller tillfälliga. I slutet av månaden fanns det 775 lediga arbetsplatser.

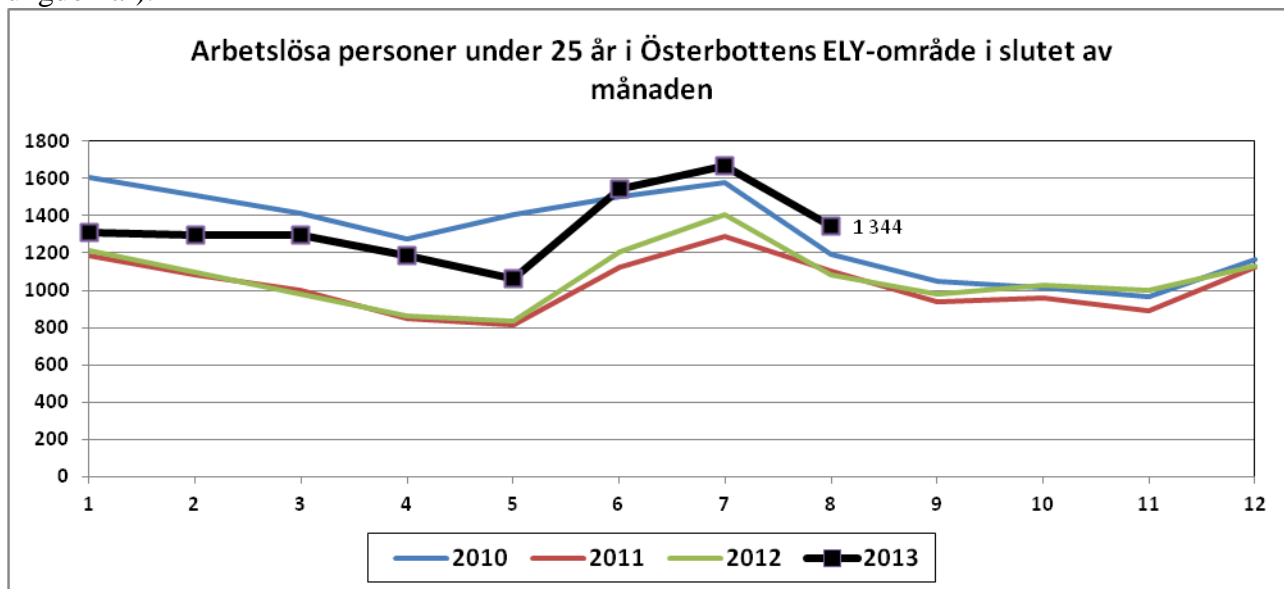
Om inte Åland (3,2 %) medräknas fanns den bästa landskapsvisa arbetslöshetsgraden i Österbotten (7,0 %). De följande bästa siffrorna hade Mellersta Österbotten (8,7 %), Södra Österbotten (8,8 %) och Nyland (9,0 %). Jämfört med förra året har arbetslösheten ökat i alla landskap, proportionellt sett mest i Nyland (+ 25,9 %) och minst i Norra Karelen (+ 6 %). I landskapet Österbotten har arbetslösheten ökat med 21,6 %, i Mellersta Österbotten 10,5 % och i Södra Österbotten 19,3 %. I hela landet var ökningen 18 %.

Den lägsta arbetslöshetsgraden fanns i Pedersöre kommun (3,4 %). Den högsta arbetslösheten hade Kaskö (15,0 %). Arbetslöshetsgraden i Vasa var 9 %, i Karleby 9,2 % och i Jakobstad 9,5 %. Antalet arbetslösa har minskat i fyra

kommuner jämfört med förra året (Toholampi, Perho, Kaustby och Pedersöre kommuner). I andra kommuner har den ökat.

Sysselsättningsöversikt för ungdomar, augusti 2013

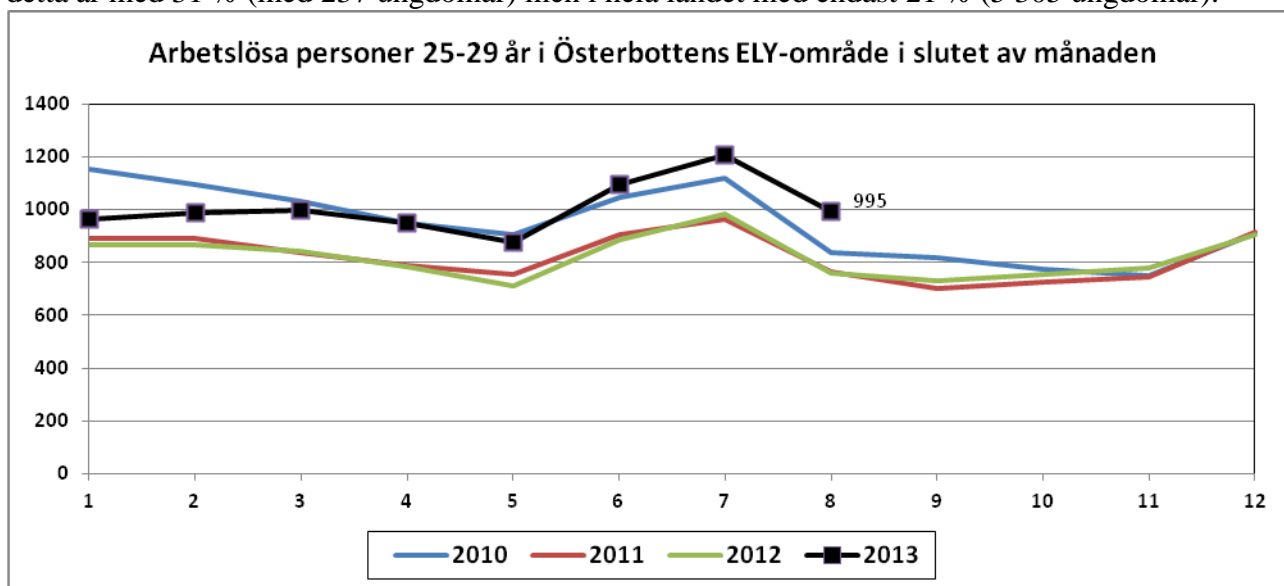
Arbetslösheten bland personer under 25 år har ökat i ELY-området på årsnivå, dvs. från augusti förra året till augusti i år med 24 % (med 264 ungdomar) när ökningen i hela landet var 23 % (7 395 ungdomar).



Arbetslösheten bland personer under 25 år ökade enligt de ekonomiska regionerna från augusti 2012 till augusti 2013 i Kyrolandet t.o.m. med 60 %. I Vasa ekonomiska region var ökningen 33 %, i Jakobstadsregionen 24 %, i Sydösterbotten 21 % och i Karleby ekonomiska region 20 %.

Minskning fanns endast i Kaustby ekonomiska region, -13 %

Arbetslösheten bland personer 25-29 år ökade i hela ELY-området från augusti förra året till augusti detta år med 31 % (med 237 ungdomar) men i hela landet med endast 21 % (5 305 ungdomar).



Arbetslösheten inom denna åldersklass ökade enligt de ekonomiska regionerna från augusti 2012 till augusti 2013 i Sydösterbotten t.o.m. med 63 %. I Kyrolandet var ökningen 43 %, i Vasa ekonomiska region 35 %, i Karleby ekonomiska region 27 %, i Jakobstadsregionen 24 % och i Kaustby ekonomiska region 7 %.

TIETOJA TYÖNVÄLITYSTILASTOISTA KUNNITTAIN: POHJANMAAN ELY-KESKUS ELOKUU 2013																
UPPGIFTER OM ARBETSFÖRMEDELINGSSTATISTIKEN KOMMUNVIS: ÖSTERBOTTENS ELY-C AUGUSTI 2013																
Kunta ja seutukunta - Kommun och region	Työvoima Arbetskraft	Työttömät Arbetslösa		Taste 2013	muutos % 2012-2013	Työttömät nais- arbetslösa kvinnor		Alle 25-v. työt mät - arbetslö under 25 år		Yli 50-v. työttömät - arbetslö över 50 år		Yli vuoden työttömät - över 1 år arbetslöshet		Palkkaper. t. placerade med åtgärder	Avoimet työpaikat Lediga arbetsplatser	
		2013	2012			2013	2013	%	%	%	%	%	%			
Halsua	568	41	37	7,2	10,8	10	24,4	5	12,2	19	46,3	14	34,1	9	1,6	2
Isokyrö	2219	170	129	7,7	31,8	78	45,9	24	14,1	64	37,6	33	19,4	9	0,4	10
Kannus	2585	228	188	8,8	21,3	125	54,8	41	18,0	94	41,2	43	18,9	45	1,7	25
Kaskinen	645	97	82	15,0	18,3	46	47,4	5	5,2	57	58,8	26	26,8	6	0,9	6
Kaustinen	2091	125	126	6,0	-0,8	67	53,6	17	13,6	35	28	13	10,4	23	1,1	19
Kokkola	21631	1992	1795	9,2	11,0	966	48,5	344	17,3	645	32,4	404	20,3	297	1,4	161
Korsnäs	1059	57	38	5,4	50,0	30	52,6	6	10,5	23	40,4	5	8,8	6	0,6	1
Kristiinakaupunki	3142	193	157	6,1	22,9	94	48,7	18	9,3	94	48,7	35	18,1	41	1,3	17
Kruunupy	3169	141	134	4,4	5,2	81	57,4	21	14,9	53	37,6	24	17,0	21	0,7	7
Laihia	3840	242	172	6,3	40,7	104	43,0	32	13,2	95	39,3	45	18,6	37	1,0	8
Lestijärvi	346	36	21	10,4	71,4	18	50,0		11,1	17	47,2	5	13,9	7	2,0	2
Luoto	2142	88	76	4,1	15,8	60	68,2	12	13,6	41	46,6	21	23,9	7	0,3	4
Maalahti	2673	160	118	6,0	35,6	62	38,8	11	6,9	69	43,1	37	23,1	22	0,8	3
Mustasaari	9528	426	339	4,5	25,7	197	46,2	59	13,8	145	34	98	23,0	55	0,6	21
Närpiö	4496	178	124	4,0	43,5	96	53,9	29	16,3	61	34,3	15	8,4	25	0,6	13
Pedersören kunta	5132	172	173	3,4	-0,6	86	50,0	15	8,7	82	47,7	47	27,3	30	0,6	14
Perho	1126	103	104	9,1	-1,0	53	51,5	13	12,6	44	42,7	22	21,4	16	1,4	4
Pietarsaari	8949	852	783	9,5	8,8	400	46,9	143	16,8	332	39	250	29,3	78	0,9	76
Toholampi	1490	87	88	5,8	-1,1	39	44,8	14	16,1	39	44,8	20	23,0	17	1,1	13
Uusikaarlepy	3612	162	125	4,5	29,6	87	53,7	19	11,7	57	35,2	31	19,1	17	0,5	10
Vaasa	32208	2892	2373	9,0	21,9	1197	41,4	469	16,2	879	30,4	684	23,7	348	1,1	416
Veteli	1525	109	104	7,1	4,8	60	55,0	19	17,4	51	46,8	20	18,3	15	1,0	10
Vöyri	3187	169	111	5,3	52,3	72	42,6	24	14,2	67	39,6	32	18,9	8	0,3	11
Vaasan sk	48655	3704	2979	7,6	24,3	1558	42,1	569	15,4	1183	31,9	856	23,1	439	0,9	452
Kyrönmaan sk	6059	412	301	6,8	36,9	182	44,2	56	13,6	159	38,6	78	18,9	46	0,8	18
Kaustisen sk	7146	501	480	7,0	4,4	247	49,3	72	14,4	205	40,9	94	18,8	87	1,2	50
Kokkolan sk	24216	2220	1983	9,2	12,0	1091	49,1	385	17,3	739	33,3	447	20,1	342	1,4	186
Suupohjan rs sk	8283	468	363	5,7	28,9	236	50,4	52	11,1	212	45,3	76	16,2	72	0,9	36
Pietarsaaren sk	23004	1415	1291	6,2	9,6	714	50,5	210	14,8	565	39,9	373	26,4	153	0,7	111
MAAKUNTA- LANDSKAPET																
Pohjanmaa- Öster	86001	5999	4934	7,0	21,6	2690	44,8	887	14,8	2119	35,3	1383	23,1	710	0,8	617
Keski-Pohjanmaa	31362	2721	2463	8,7	10,5	1338	49,2	457	16,8	944	34,7	541	19,9	429	1,4	236
ELY -KESKUS- ELY-CENTRALEN																
Pohjanmaa- Öster	117363	8720	7397	7,4	17,9	4028	46,2	1344	15,4	3063	35,1	1924	22,1	1139	1,0	853
Etelä-Pohjanmaa-	88636	7773	6515	8,8	19,3	3348	43,1	1193	15,3	2851	36,7	1409	18,1	1222	1,4	759
koko maa - hela la	2611164	290245	245935	11,1	18,0	129709	44,7	39259	13,5	106880	36,8	76004	26,2	33352	1,3	26991
Vuoden 2013 alusta ELY-keskuksen työttömyysluvut muodostuvat kuntatilastojen summasta.																
Kommuner utgör den statistiska grunden för ELY-centralens statistik från början av år 2013																
Pohjanmaan alueella vuoden 2013 alusta on vain yksi TE-toimisto, Pohjanmaan TE-toimisto. Tietoja seurataan kuitenkin seutukunnittain.																
I Österbotten finns från början av år 2013 endast en TE-byrå, Österbottens TE-byrå. Uppgifterna följs dock per ekonomisk region.																
Alle 5 henkilön tiedot on peitetty- Uppgifter för personer som är färre än fem till antalet är inte synliga (Tilastolaki, Henkilötietolaki)																
Seutukunnat: Vaasa sk = Korsnäs, Maalahti, Mustasaari, Vaasa ja Vöyri																
Kyrönmaan sk = Isokyrö, Laihia																
Kaustisen sk = Halsua, Kaustinen, Lestijärvi, Perho, Toholampi, Veteli																
Kokkolan sk = Kannus, Kokkola																
Suupohja rs sk = Kaskinen, Kristiinakaupunki, Närpiö																
Pietarsaare sk = Kruunupy, Luoto, Pietarsaari, Pedersöre, Uusikaarlepy																

KAIKKI TYÖTTÖMÄT AMMATTIRYHMITÄIN ELOKUU 2013						
ALLA ARBETSLÖSA ARBETSSÖKANDE AUGUSTI 2013						
POHJANMAAN ELY-KESKUS - ÖSTERBOTTENS ELY-CENTRAL						
AMMATTIRYHMÄ-YRKESGRUPP	8/2013	7/2013	8/2012	MUUTOS- ÄNDR. % 2012/-13	Osuus % av alla	Määräll muutos 2012/-13
Tieteellinen, tekninen ja taiteellinen työ - Vetenskapligt, tekniskt och konstnärligt arbete	915	1243	786	16,4	10,5	129
Terveystenhoito ja sosiaaliala - Hälsovård och socialt arbete	882	1310	700	26,0	10,1	182
Hallinto- ja toimistotyö, IT-alan työ Administrativt och kontorsarbete, IT-branschen	948	1058	867	9,3	10,9	81
Kaupallinen työ - Kommersiellt arbete	681	729	532	28,0	7,8	149
Maa- ja metsätaloustyö, kalastus - Jord- och skogsbruksarbe, fiskeriarbete	286	294	243	17,7	3,3	43
Kuljetus ja liikenne - Transport och kommunikation	309	332	272	13,6	3,5	37
Rakennustyö, kaivos- ja louhintatyö - Byggnadsarbete, gruvdrift och stembrytning	558	560	465	20,0	6,4	93
Teollisuus: vaate- ja kone-, puu ja sähkö - Industri: beklädnans-, maskin, trä och elarb.	1548	1592	1288	20,2	17,8	260
Muu teollisuus ja varastoala - Övrigt industri och lagerarbete	563	575	526	7,0	6,5	37
Palvelutyö - Servicearbete	835	998	716	16,6	9,6	119
Muulla luokittelematon työ - Arbete ej hänförligt till annat yrkesområde	1195	1447	1002	19,3	13,7	193
Yhteensä - Totalt	8720	10138	7397	17,9	100,0	1323
TYÖTTÖMÄT TYÖNHAKIJAT 2013- TYÖVOIMA- JA ELINKEINOKESKUKSET						
ARBETSLÖSA 2013- NÄRINGS-CENTRALER						
ELY-KESKUS- ELY-CENTRAL	08/2013	Tyött. osuus tv:sta	7/2013	8/2012	MUUTO ÄNDR. % 2012/-1	Osuus % av alla
Koko maa - Hela landet	290245	11,1	318586	245935	18,0	100,0
Uusimaa - Nyland	73238	9,0	79401	58182	25,9	25,2
Varsinais-Suomi - Egentliga Finland	25660	11,3	28835	22338	14,9	8,8
Satakunta	11554	11,1	12704	10579	9,2	4,0
Häme - Tavastland	21101	11,8	22910	18131	16,4	7,3
Pirkanmaa - Birkaland	31139	13,0	33473	25413	22,5	10,7
Kaakkois-Suomi	18274	12,7	20183	16683	9,5	6,3
Etelä-Savo - Södra Savolax	8016	11,7	8787	7242	10,7	2,8
Pohjois-Savo - Norra Savolax	13046	11,6	14212	11696	11,5	4,5
Pohjois-Karjala - Norra Karelen	11103	14,9	12580	10473	6,0	3,8
Keski-Suomi - Mellersta Finland	18201	14,2	19623	15915	14,4	6,3
Etelä-Pohjanmaa - Södra Österbotten	7773	8,8	8476	6515	19,3	2,7
Pohjanmaa - Österbotten	8720	7,4	10138	7397	17,9	3,0
Pohjois-Pohjanmaa - Norra Österbotten	24136	13,2	27349	20206	19,4	8,3
Kainuu - Kajanaland	5217	14,6	5638	4227	23,4	1,8
Lappi - Lappland	12523	15,2	13713	10430	20,1	4,3
Ahvenanmaa - Åland	467	3,2	479	453	3,1	0,2

UDET AVOIMET TYÖPAIKAT AMMATTIRYHMITTÄIN ELOKUU 2013
NYA LEDIGA ARBETSPLATSER I AUGUSTI ÅR 2013
POHJANMAAN ELY-KESKUS - ÖSTERBOTTENS ELY-CENTRAL

AMMATTIRYHMÄ-YRKESGRUPP	8/2013	7/2013	8/2012	MUUTOS-% ÄNDR.% 2012/-13	Osuus % av alla 2012/-13	+/- 2012/-13
Tieteellinen, tekninen ja taiteellinen työ - Vetenskapligt, tekniskt och konstnärligt arbete	96	109	141	-32	9,2	-45
Terveystenhoito ja sosiaaliala - Hälsovård och socialt arbete	210	83	238	-12	20,1	-28
Hallinto- ja toimistotyö, IT-alan työ Administrativt och kontorsarbete, IT-branschen	76	62	86	-12	7,3	-10
Kaupallinen työ - Kommersiellt arbete	289	337	354	-18	27,6	-65
Maa- ja metsätaloustyö, kalastus - Jord- och skogsbruksarbete, fiskeriarbete	14	10	13	8	1,3	1
Kuljetus ja liikenne - Transport och kommunikation	37	30	23	61	3,5	14
Rakennustyö, kaivos- ja louhintatyö - Byggnadsarbete, gruvdrift och stenbrytning	39	32	63	-38	3,7	-24
Teollisuus: vaatesä, kone, puu ja sähkö - Industri: beklädnans-, maskin, trä och elarb.	112	94	143	-22	10,7	-31
Muu teollisuus ja varastoala - Övrigt industri och lagerarbete	26	31	29	-10	2,5	-3
Palvelutyö - Servicearbete	148	130	171	-13	14,1	-23
Yhteensä - Totalt	1047	918	1261	-17	100,0	-214

UDET AVOIMET TYÖPAIKAT 2013- ELY-KESKUKSET
NYA LEDIGA ARBETSPLATSER 2013- NÄRINGSCENTRALER

ELY-KESKUS- ELY-CENTRAL	8/2013	7/2013	8/2012	MUUTOS-% ÄNDR.% 2012/-13	Osuus % av alla 2012/-13	+/- 2012/-13
Koko maa - Hela landet	35897	29925	41663	-13,8	100,0	-5766
Uusimaa - Nyland	12798	10384	14961	-14,5	35,7	-2163
Varsinais-Suomi - Egentliga Finland	2553	2159	2969	-14,0	7,1	-416
Satakunta	1206	856	1251	-3,6	3,4	-45
Häme - Tavastland	1985	1857	2686	-26,1	5,5	-701
Pirkanmaa - Birkaland	3219	2880	3945	-18,4	9,0	-726
Kaakkois-Suomi	1513	1368	1972	-23,3	4,2	-459
Etelä-Savo - Södra Savolax	723	716	730	-1,0	2,0	-7
Pohjois-Savo - Norra Savolax	1628	1408	1713	-5,0	4,5	-85
Pohjois-Karjala - Norra Karelen	884	770	838	5,5	2,5	46
Keski-Suomi - Mellersta Finland	1576	1375	1628	-3,2	4,4	-52
Etelä-Pohjanmaa - Södra Österbotten	850	689	978	-13,1	2,4	-128
Pohjanmaa - Österbotten	1047	918	1261	-17,0	2,9	-214
Pohjois-Pohjanmaa - Norra Österbotten	2398	1859	2829	-15,2	6,7	-431
Kainuu - Kajanaland	459	365	621	-26,1	1,3	-162
Lappi - Lappland	1025	857	1266	-19,0	2,9	-241
Ahvenanmaa - Åland	150	133	192	-21,9	0,4	-42
Ulkomaat - UTOMLANDS	1883	1331	1823	3,3	5,2	60