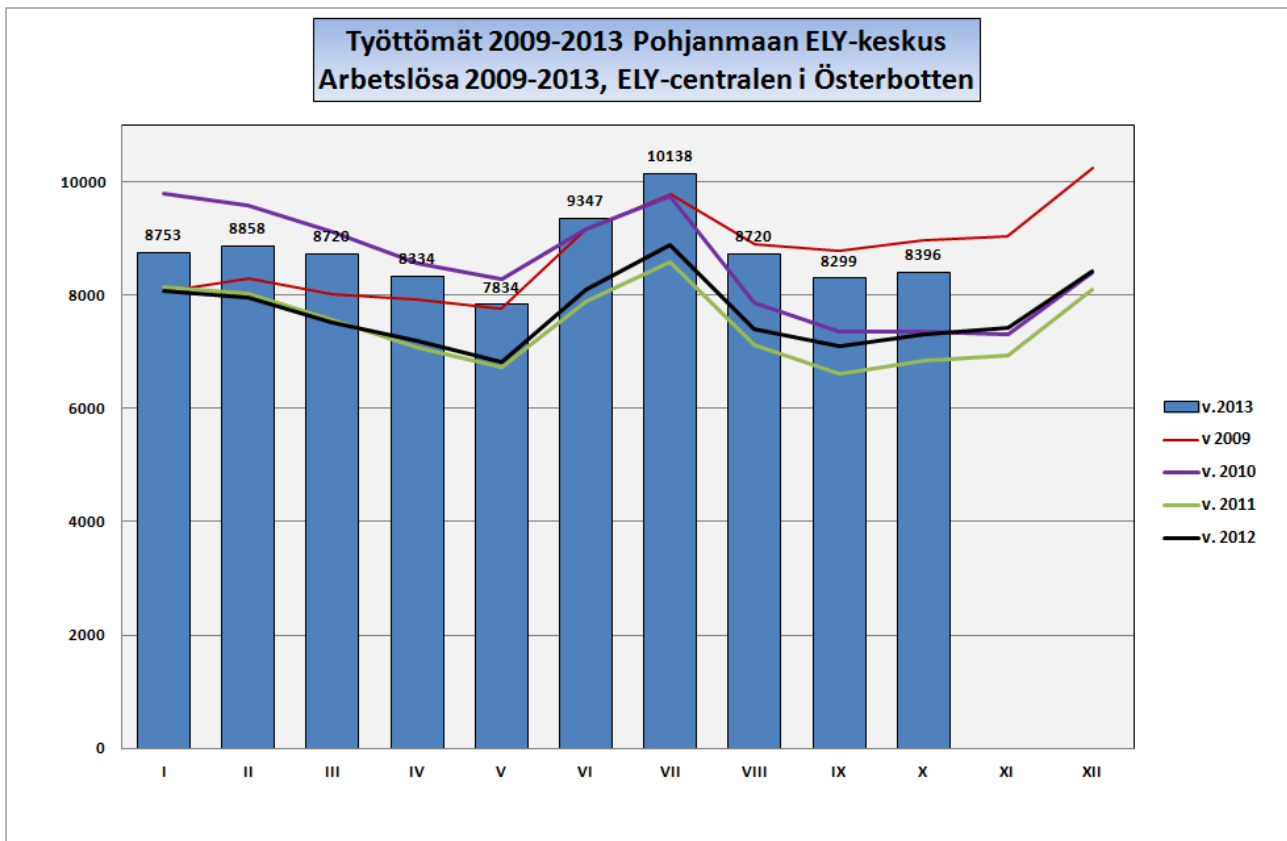




Työllisyyskatsaus: Lokakuu 2013 Syssestättningsoversikt: Oktober 2013



TYÖLLISYYSKATSAUS Lokakuu 2013

Lisätiedot: Jorma Höykinpuro puh +358 50 312 8568 ja Olli Peltola tfn +358 50 312 8727

Pohjanmaan ELY-keskuksen työllisyyskatsaus on luettavissa ELY-keskuksen Internet-sivulla: <http://www.ely-keskus.fi/fi/ELYkeskukset/pohjanmaanely/Ajankohtaista/Julkaisut/Sivut/Tyomarkkinoidentyvoimatarpeenjaloudenkehitys.aspx>

**Työttömyys lisääntyi edellisestä vuodesta yli 1 000 henkilöllä
Pohjanmaan ELY-keskusalueen työllisyystilanne kuitenkin paras koko maassa
Rakennetyöttömyys on lisääntynyt, vaikeasti työllistyviä on yli puolet työttömistä**

Julkaistavissa tiistaina 26.11.2013 klo 9.00

Työttömien määrä lokakuun lopussa oli 8 396 henkilöä, mikä on 1 097 enemmän kuin vuosi sitten. Työttömien määrästä kokoaikaisesti lomautettuja oli 667, mikä on 233 enemmän kuin vuosi sitten. Työttömien osuus työvoimasta oli 7,2 prosenttia. Se on paras lukema koko maassa. Seuraavaksi parhaat lukemat olivat Etelä-Pohjanmaan (8,8) ja Uudenmaan (8,8) ELY-keskuksissa. Muiden ELY-keskusten alueilla ei alle 10 %:n päästy. Vaikeinta työttömyys oli Lapissa (15,3), Kainuussa (15,2), Pohjois-Karjalassa (14,7) ja Keski-Suomessa (14,1). Koko maassa työttömien osuus työvoimasta oli 11,1.

Naisia oli työttömänä 3 650 henkilöä. Naisten osuus kaikista työttömistä oli 43,5 prosenttia. Miehiä oli työttömänä 4 746 henkilöä. Alle 25-vuotiaita työttömiä oli 1 247, mikä on 216 enemmän kuin vuosi sitten. Yli 50-vuotiaita työttömistä oli 3 075, mikä on 265 enemmän kuin vuosi sitten.

Yli puolet (54 %) työttömistä on ns. rakennetyöttömiä ts. työnhakijoita, joilla on vaikeuksia työllistyä. Rakennetyöttömissä pitkäaikaistyöttömiä (yli vuoden kestänyt yhdenjaksoinen työttömyys) oli 1974, mikä on 524 enemmän kuin vuosi sitten. Palveluilta työttömäksi on tullut 1137 henkilöä, toistuvasti pitkäaikaistyöttömiä oli 990 henkilöä ja palvelulta palveluille siirtyi 389 henkilöä. Rakennetyöttömistä yli puolet (52 %) oli alle 50-vuotiaita ja melkein joka viides (18 %) alle 30-vuotias. Rakennetyöttömyys on edellisestä vuodesta lisääntynyt 500 henkilöllä. Rakennetyöttömistä miehiä oli 58 prosenttia.

Ulkomaalaisten työttömien osuus ulkomaalaisesta työvoimasta Pohjanmaan ELY-keskuksen alueella oli 16,5 prosenttia (vuosi sitten 14,7 %). Se on paras lukema koko maassa. Etelä-Pohjanmaalla oli toiseksi paras lukema 20 prosenttia. Koko maassa vastaava osuus oli 27,2. Työttömänä ulkomaalaisia oli 676 henkilöä.

Ammattiryhmittäin työttömyys oli suurinta teollisuuden ammateissa (1576) ja luokittelemattoman työn ammateissa (1 015) sekä hallinto- ja toimistotyön ammateissa (944). Työttömyys on vuoden aikana lisääntynyt kaikissa ammattiryhmissä.

Lokakuun lopussa palveluissa olevien määrä oli 4 479 henkilöä, mikä on 238 enemmän kuin vuosi sitten. Työllistettyjä oli 1 195 henkilöä, työvoimakoulutuksessa oli 1 183 henkilöä, valmennuksessa 140 henkilöä, työ- ja koulutuskokeilussa 409 henkilöä, vuorotteluvapaasijaisina oli 213 henkilöä, kuntouttavassa työtoiminnassa oli 496 henkilöä ja omaehtoisessa opiskelussa 842 henkilöä. Uusia henkilöitä työhallinnon palveluihin työllistettiin 219 ja työvoimakoulutuksen aloitti 221 henkilöä.

Kuukauden lopussa oli kaikkiaan 16 980 työnhakijaa, joista 3 948 oli työssä olevia, 3 810 oli työvoiman ulkopuolella, 455 oli työttömyyseläkkeellä ja 371 teki lyhennettyä työviikkoa.

Uusia avoimia työpaikkoja TE-toimistoon ilmoitettiin 923, joka on 167 vähemmän kuin vuosi sitten. Koko vuoden avoimien työpaikkojen määrä on edellisen vuoden tasolla, kun koko maassa vähenemistä on tapahtunut noin kymmenesosan verran. Kaikkiaan työpaikkoja oli avoimena 1 748. Näistä väliaikaisia tai tilapäisiä oli 342. Kuukauden lopussa työpaikkoja oli avoimena 668.

Maakunnittain ilman Ahvenanmaata (3,6) Pohjanmaan (6,7) työttömyyslukemat olivat parhaat koko maassa. Seuraavaksi sijoittuivat Keski-Pohjanmaan (8,5), Etelä-Pohjanmaan (8,8), Uudenmaan (8,8) ja Kanta-Hämeen (9,9) maakunnat.

Alle neljän prosentin työttömyysaste oli Pedersören kunnassa (3,2), Närpiössä (3,6) ja Luodossa (3,8). Yli 10 prosentin työttömyys oli Kaskisissa (13,5) ja Perhossa (10,5). Vaasan lukema oli 8,5 prosenttia, Kokkolan 9,1 prosenttia ja Pietarsaaren 9,0 prosenttia. Työttömien määrä on edellisestä vuodesta laskenut Kaustisen seudun neljässä kunnassa (Halsua, Kaustinen, Toholampi ja Veteli) sekä Kaskisissa. Muissa kunnissa se on noussut. Suhteellisesti suurinta työttömyyden kasvu oli Korsnäsissä (+ 64 %) ja Laihialla (+ 41 %).

SYSSELSÄTTNINGSOVERSIKT Oktober 2013

Ytterligare information: Jorma Höykinpuro tel +358 50 312 8568 och Olli Peltola tfn +358 50 312 8727

Österbottens sysselsättningsöversikt finns tillgänglig på ELY-centralens webbsidor: http://www.ely-keskus.fi/swe/Ely_centralerna/Osterbotten/Aktuellt/Publikationer/Sidor/Utvecklingenavarbetsmarknadenarbetskraftsbehovetochekonomin.aspx

Får publiceras tisdag 26.11.2013 kl. 9.00

**Arbetslösheten ökade med drygt 1000 personer jämfört med förra året
Sysselsättningsläget inom området för ELY-centralen i Österbotten är dock det bästa i landet
Strukturarbetslösheten har ökat, över hälften av alla arbetslösa är svårssysselsatta**

Antalet arbetslösa i Österbottens ELY-område var i slutet av oktober 8396, vilket är 1097 fler än för ett år sedan. Antalet heltidspermitterade av alla arbetslösa var 667, vilket är 233 fler än för ett år sedan. Andelen arbetslösa av arbetskraften var 7,2 %. Den är den lägsta siffran i hela landet. De följande lägsta siffrorna hade ELY-centralerna i Södra Österbotten (8,8 %) och i Nyland (8,8 %). Övriga ELY-områden kom inte under 10 %. Den högsta arbetslösheten fanns i Lappland (15,3 %), i Kajanaland (15,2 %), Norra Karelen (14,7 %) och i Mellersta Finland (14,1%). I hela landet var andelen arbetslösa av hela arbetskraften 11,1 %.

Antalet arbetslösa kvinnor var 3650 personer. Andelen kvinnor av de arbetslösa var 43,5 %. Antalet arbetslösa män var 4 746 personer. Antalet arbetslösa under 25 år var 1 247, vilket är 216 fler än för ett år sedan. Av alla arbetslösa var 3 075 över 50 år, vilket är 265 fler än för ett år sedan.

Över hälften (54 %) av de arbetslösa är s.k. strukturarbetslösa, dvs. arbetssökande som har svårigheter att bli sysselsatta. Bland de strukturarbetslösa var antalet långtidsarbetslösa (över ett års kontinuerlig arbetslöshet) 1974, vilket är 524 fler än för ett år sedan. Totalt 1137 personer har blivit arbetslösa efter arbetsförvaltningens olika tjänster, antalet återkommande långtidsarbetslösa var 990 personer och antalet personer som övergått från en tjänst till en annan var 389. Av de strukturarbetslösa var över hälften (52 %) under 50 år och nästan var femte (18 %) under 30 år. Strukturarbetslösheten har ökat med 500 personer jämfört med förra året. Av de strukturarbetslösa var 58 % män.

Andelen utländska arbetslösa av den utländska arbetskraften inom området för ELY-centralen i Österbotten var 16,5 % (för ett år sedan var siffran 14,7 %), vilken är den bästa siffran i hela landet. Södra Österbotten hade den näst bästa siffran, 20 %. I hela landet var motsvarande siffra 27,2 %. Antalet arbetslösa utlänningar var 676 personer.

Yrkesgruppsvis var arbetslösheten störst för industriyrken (1 576) och för yrken inom oklassificerat arbete (1 015) samt för yrken inom administration och kontorsarbete (944). Arbetslösheten har under ett år ökat inom alla yrkesgrupper.

I slutet av oktober var antalet personer som sysselsattes genom olika tjänster 4479, vilket är 238 fler än för ett år sedan. Sysselsatta personer var 1195, i arbetskraftsutbildning var 1183 personer, i träning 140 personer, i arbets- och utbildningsprövning 409 personer, 213 personer var sysselsatta via alterneringsplatser, 496 personer deltog i arbetsverksamhet i rehabiliteringssyfte och 842 personer deltog i frivilliga studier. Totalt 219 nya personer sysselsattes med stöd och 221 personer inledde arbetskraftsutbildning.

I slutet av månaden fanns det totalt 16 980 arbetssökande, av vilka 3948 var i arbete, 3810 var utanför arbetskraften, 455 på arbetslöshetspension och 371 gjorde förkortad arbetsvecka.

Till arbets- och näringsbyrån anmäldes totalt 923 nya lediga arbetsplatser, vilket är 167 färre än för ett år sedan. Antalet lediga arbetsplatser under hela året är på samma nivå som förra året, men i hela landet har antalet minskat med ca en tiondedel. Det totala antalet lediga arbetsplatser var 1748. Av dem var 342 temporära eller tillfälliga. I slutet av månaden fanns det 668 lediga arbetsplatser.

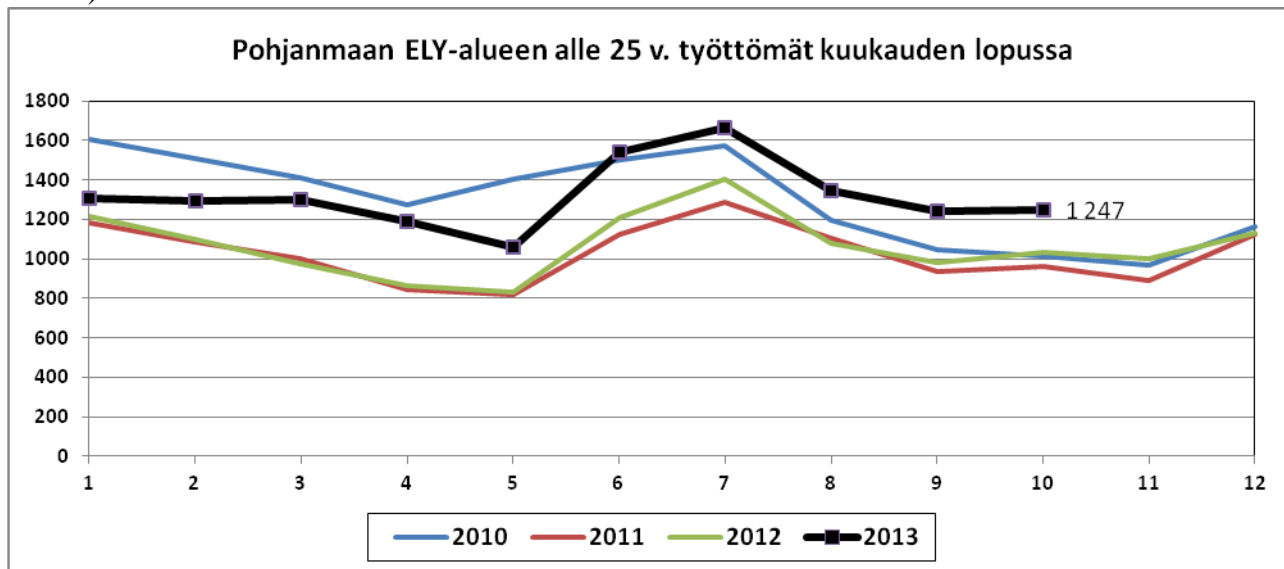
Om inte Åland (3,6 %) medräknas fanns den bästa landskapsvisa arbetslöshetsgraden i Österbotten (6,7 %). De följande bästa siffrorna hade Mellersta Österbotten (8,5 %), Södra Österbotten (8,8 %), Nyland (8,8 %) och Egentliga Tavastland (9,9 %).

En arbetslöshetsgrad under fyra procent fanns i Pedersöre kommun (3,2 %), i Närpes (3,6 %) och i Larsmo (3,8 %). En arbetslöshetsgrad över 10 % fanns i Kaskö (13,5 %) och i Perho (10,5 %). Arbetslöshetsgraden i Vasa var 8,5 %, i

Karleby 9,1 % och i Jakobstad 9,0 %. Jämfört med förra året har antalet arbetslösa minskat i fyra kommuner i Kaustbyregionen (Halsua, Kaustby, Toholampi och Vetil) och i Kaskö. I andra kommuner har den ökat. Proportionellt sett ökade arbetslösheten mest i Korsnäs (+64 %) och i Laihela (+41 %).

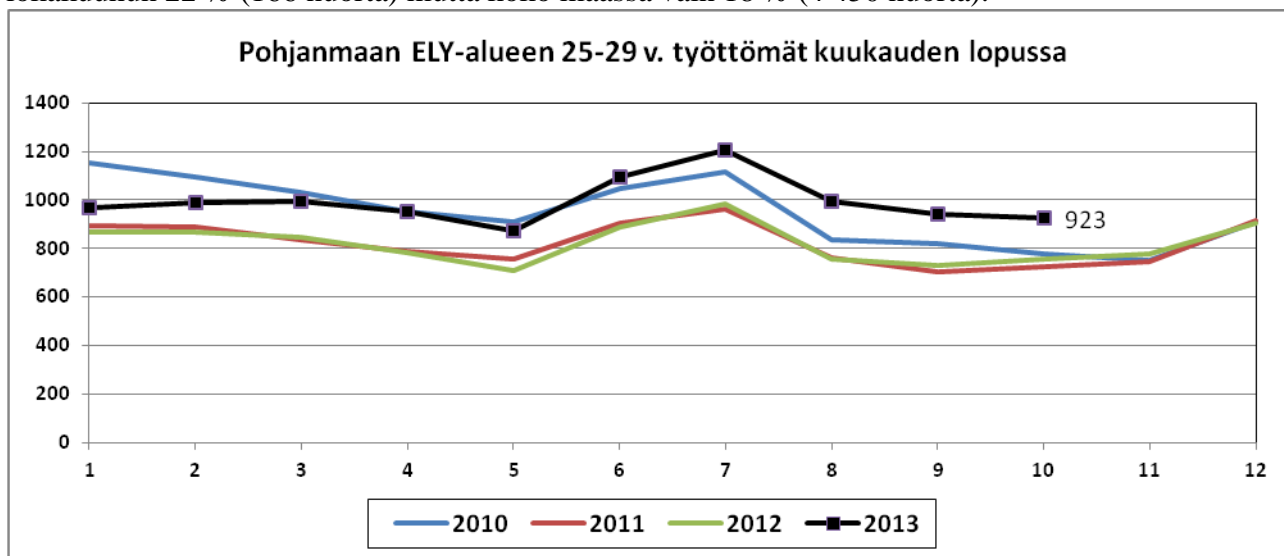
Nuorten työllisyyskatsaus, lokakuu 2013

Alle 25-vuotiaiden työttömyys on koko ELY-alueella kasvanut vuositasolla eli viime vuoden lokakuusta tämän vuoden lokakuuhun 21 % (216 nuorta), kun koko maassa kasvu oli 19 % (5 771 nuorta).



Pohjanmaan maakunnassa alle 25-vuotiaiden työttömyys kasvoi viime vuoden lokakuusta tämän vuoden lokakuuhun 31 % mutta Keski-Pohjanmaalla vain 5 %. Seutukunnittain kasvu oli Suupohjan rannikolla 67 %, Kyrönmaan sk:ssa 33 %, Pietarsaaren sk:ssa 29 %, Vaasan sk:ssa 28 % ja Kokkolan sk:ssa 10 %. Vain Kaustisen sk:ssa oli vähennystä -14 %.

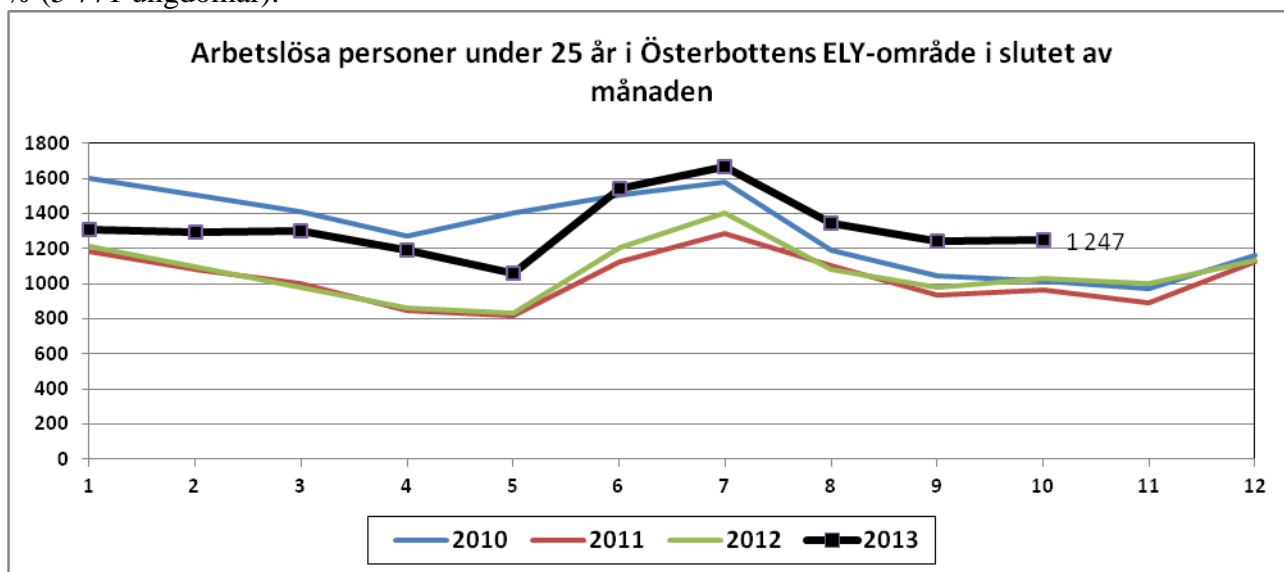
25-29 - vuotiaiden työttömyys kasvoi koko ELY-alueella viime vuoden lokakuusta tämän vuoden lokakuuhun 22 % (166 nuorta) mutta koko maassa vain 18 % (4 450 nuorta).



Pohjanmaan maakunnassa 25-29 - vuotiaiden työttömyyden kasvu vastaavana aikana oli 29 % ja Keski-Pohjanmaalla 11 %. Seutukunnittain kasvu oli Kyrönmaan sk:ssa 75 %, Suupohjan rannikolla 38 %, Vaasan sk:ssa 27 %, Pietarsaaren sk:ssa 22 % ja Kokkolan sk:ssa 17 %. Vain Kaustisen sk:ssa oli laskua -15 %.

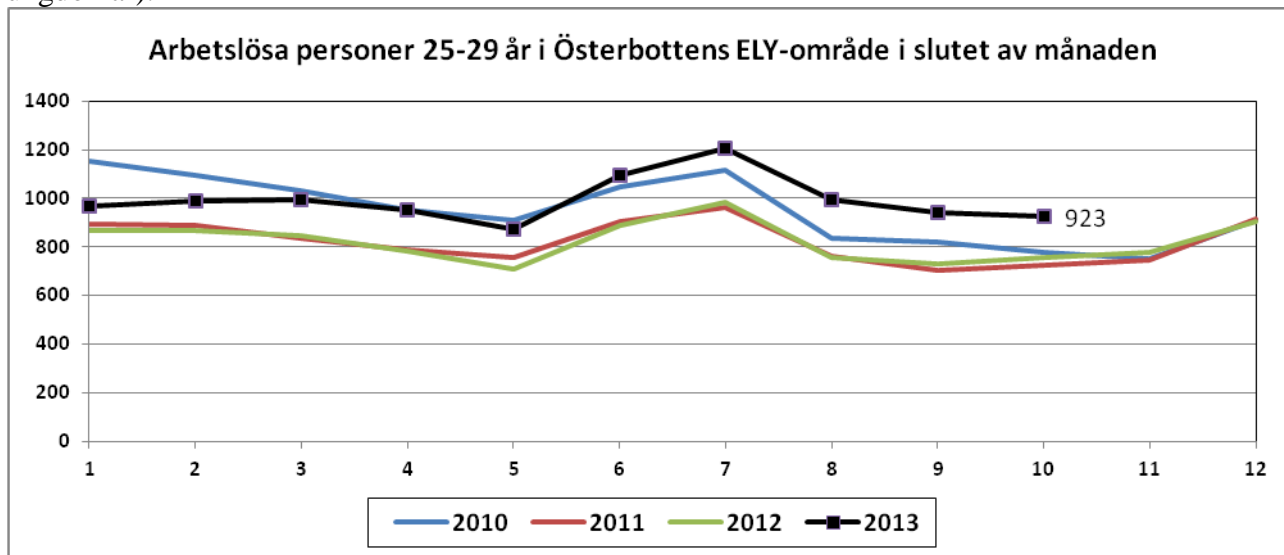
Sysselsättningsöversikt för ungdomar, oktober 2013

Arbetslösheten bland personer under 25 år har ökat i hela ELY-området på årsnivå, dvs. från oktober förra året till oktober i år med 21 % (med 216 ungdomar) när ökningen i hela landet var 19 % (5 771 ungdomar).



I landskapet Österbotten ökade arbetslösheten bland personer under 25 år från oktober förra året till oktober i år med 31 %, men i Mellersta Österbotten endast med 5 %. Enligt de ekonomiska regionerna var ökningen i Sydösterbotten 67 %, i Kyrolandet 33 %, i Jakobstadsregionen 29 %, i Vasa ekonomiska region 28 % och i Karleby ekonomiska region 10 %. Minskning fanns endast i Kaustby ekonomiska region -14 %.

Arbetslösheten bland personer 25-29 år ökade i hela ELY-området från oktober förra året till oktober detta år med 22 % (med 166 ungdomar) men i hela landet med endast 18 % (4 450 ungdomar).



Ökningen av arbetslösheten bland personer 25-29 år var i landskapet Österbotten under motsvarande tid 29 % och i Mellersta Österbotten 11 %. Enligt de ekonomiska regionerna var ökningen i Kyrolandet 75 %, i Sydösterbotten 38 %, i Vasa ekonomiska region 27 %, i Jakobstadsregionen 22 % och i Karleby ekonomiska region 17 %. Minskning fanns endast i Kaustby -15 %.

TIETOJA TYÖNVÄLITYSTILASTOISTA KUNNITTAIN: POHJANMAAN ELY-KESKUS LOKAKUU 2013																
UPPGIFTER OM ARBETSFÖRMEDLINGSSTATISTIKEN KOMMUNVIS: ÖSTERBOTTENS ELY-C OKTOBER 2013																
Kunta ja seutukunta - Kommun och region	Työvoima Arbetskraft	Työttömät Arbetslösa		Taste 2013	muutos % 2012-2013	Työttömät naiset- arbetslösa kvinnor		Alle 25-v. työttömät - arbetslösa under 25 år		Yli 50-v. työttömät - arbetslösa över 50 år		Yli vuoden työttömät - över 1 år arbetslöshet		Palkkaper. tp. med åtgärder		Avoimet työpaikat Lediga arbetsplatser
		2013	2012			%	%	%	%	%	%					
		2013	2013													
Halsua	568	43	50	7,6	-14,0	9	20,9	6	14,0	20	46,5	16	37,2	9	1,6	1
Isokyrö	2219	178	139	8,0	28,1	76	42,7	17	9,6	71	39,9	36	20,2	11	0,5	12
Kannus	2585	224	204	8,7	9,8	115	51,3	30	13,4	93	41,5	51	22,8	45	1,7	27
Kaskinen	645	87	90	13,5	-3,3	41	47,1	5	5,7	51	58,6	27	31,0	5	0,8	2
Kaustinen	2091	116	126	5,5	-7,9	63	54,3	17	14,7	36	31	19	16,4	21	1,0	36
Kokkola	21631	1960	1801	9,1	8,8	911	46,5	309	15,8	687	35,1	430	21,9	281	1,3	147
Korsnäs	1059	46	28	4,3	64,3	23	50,0		4,3	19	41,3	9	19,6	11	1,0	0
Kristinakaupunki	3142	185	138	5,9	34,1	90	48,6	20	10,8	90	48,6	31	16,8	44	1,4	12
Kruunupyä	3169	133	123	4,2	8,1	69	51,9	18	13,5	52	39,1	21	15,8	18	0,6	7
Laihia	3840	271	192	7,1	41,1	108	39,9	36	13,3	104	38,4	52	19,2	27	0,7	12
Lestijärvi	346	29	28	8,4	3,6	14	48,3		6,9	15	51,7	6	20,7	9	2,6	1
Luoto	2142	81	68	3,8	19,1	55	67,9	14	17,3	42	51,9	21	25,9	11	0,5	2
Maalahti	2673	172	132	6,4	30,3	59	34,3	17	9,9	72	41,9	39	22,7	21	0,8	6
Mustasaari	9528	402	334	4,2	20,4	156	38,8	50	12,4	148	36,8	101	25,1	67	0,7	11
Närpiö	4496	163	122	3,6	33,6	80	49,1	25	15,3	61	37,4	19	11,7	29	0,6	10
Pedersören kun	5132	163	136	3,2	19,9	84	51,5	14	8,6	86	52,8	49	30,1	26	0,5	9
Perho	1126	118	104	10,5	13,5	58	49,2	17	14,4	51	43,2	25	21,2	15	1,3	0
Pietarsaari	8949	803	744	9,0	7,9	358	44,6	124	15,4	313	39	236	29,4	77	0,9	56
Toholampi	1490	89	94	6,0	-5,3	33	37,1	15	16,9	34	38,2	21	23,6	16	1,1	8
Uusikaarlepyy	3612	159	131	4,4	21,4	79	49,7	22	13,8	57	35,8	34	21,4	26	0,7	15
Vaasa	32208	2729	2286	8,5	19,4	1063	39,0	458	16,8	862	31,6	678	24,8	406	1,3	299
Veteli	1525	97	115	6,4	-15,7	48	49,5	13	13,4	48	49,5	18	18,6	15	1,0	4
Vöyri	3187	148	114	4,6	29,8	58	39,2	16	10,8	63	42,6	35	23,6	6	0,2	3
Vaasan sk	48655	3497	2894	7,2	20,8	1359	38,9	543	15,5	1164	33,3	862	24,6	511	1,1	319
Kyrönmaan sk	6059	449	331	7,4	35,6	184	41,0	53	11,8	175	39,0	88	19,6	38	0,6	24
Kaustisen sk	7146	492	517	6,9	-4,8	225	45,7	70	14,2	204	41,5	105	21,3	85	1,2	50
Kokkolan sk	24216	2184	2005	9,0	8,9	1026	47,0	339	15,5	780	35,7	481	22,0	326	1,3	174
Suupohjan rs sk	8283	435	350	5,3	24,3	211	48,5	50	11,5	202	46,4	77	17,7	78	0,9	24
Pietarsaaren sk	23004	1339	1202	5,8	11,4	645	48,2	192	14,3	550	41,1	361	27,0	158	0,7	89
MAAKUNTA- LANDSKAPET																
Pohjanmaa- Öst	86001	5720	4777	6,7	19,7	2399	41,9	838	14,7	2091	36,6	1388	24,3	785	0,9	456
Keski-Pohjanmaa	31362	2676	2522	8,5	6,1	1251	46,7	409	15,3	984	36,8	586	21,9	411	1,3	224
ELY -KESKUS- ELY-CENTRALEN																
Pohjanmaa- Öst	117363	8396	7299	7,2	15,0	3650	43,5	1247	14,9	3075	36,6	1974	23,5	1196	1,0	680
Etelä-Pohjanmaa	88636	7803	7049	8,8	10,7	3284	42,1	1133	14,5	3025	38,8	1426	18,3	1221	1,4	771
koko maa - hela	26111164	289671	250086	11,1	15,8	125117	43,2	36405	12,6	110195	38,0	78175	27,0	289571	1,1	25206
Vuoden 2013 alusta ELY-keskuksen työttömyysluvut muodostuvat kuntatilastojen summasta.																
Kommuner utgör den statistiska grunden för ELY-centralens statistik från början av år 2013																
Pohjanmaan alueella vuoden 2013 alusta on vain yksi TE-toimisto, Pohjanmaan TE-toimisto. Tietoja seurataan kuitenkin seutukunnittain.																
I Österbotten finns från början av år 2013 endast en TE-byrå, Österbottens TE-byrå. Uppgifterna följs dock per ekonomisk region.																
Alle 5 henkilön tiedot on peitetty- Uppgifter för personer som är färre än fem till antalet är inte synliga (Tilastolaki, Henkilötietolaki)																
<u>Seutukunnat:</u> Vaasa sk = Korsnäs, Maalahti, Mustasaari, Vaasa ja Vöyri																
Kyrönmaan sk = Isokyrö, Laihia																
Kaustisen sk = Halsua, Kaustinen, Lestijärvi, Perho, Toholampi, Veteli																
Kokkolan sk = Kannus, Kokkola																
Suupohja rs sk = Kaskinen, Kristinankaupunki, Närpiö																
Pietarsaare sk = Kruunupyä, Luoto, Pietarsaari, Pedersöre, Uusikaarlepyy																

KAIKKI TYÖTTÖMÄT AMMATTIRYHMITÄIN LOKAKUU 2013
ALLA ARBETSLÖSA ARBETSSÖKANDE OKTOBER 2013
POHJANMAAN ELY-KESKUS - ÖSTERBOTTENS ELY-CENTRAL

AMMATTIRYHMÄ-YRKESGRUPP	10/2013	9/2013	10/2012	MUUTOS-% ÄNDR. % 2012/-13	Osuus % av alla	Määräll muutos 2012/-13
Tieteellinen, tekninen ja taiteellinen työ - Vetenskapligt, tekniskt och konstnärligt arbete	796	792	666	19,5	9,5	130
Terveystenhoito ja sosiaaliala - Hälsovård och socialt arbete	846	845	666	27,0	10,1	180
Hallinto- ja toimistotyö, IT-alan työ Administrativt och kontorsarbete, IT-branschen	944	924	836	12,9	11,2	108
Kaupallinen työ - Kommersiellt arbete	624	624	526	18,6	7,4	98
Maa- ja metsätaloustyö, kalastus - Jord- och skogsbruksarbete, fiskeriarbete	304	259	289	5,2	3,6	15
Kuljetus ja liikenne - Transport och kommunikation	337	330	296	13,9	4,0	41
Rakennustyö, kaivos- ja louhintatyö - Byggnadsarbete, gruvdrift och stenbrytning	610	576	527	15,7	7,3	83
Teollisuus: vaatetus, kone, puu ja sähkö - Industri: beklädnans-, maskin, trä och elarb.	1576	1566	1393	13,1	18,8	183
Muu teollisuus ja varastoala - Övrigt industri och lagerarbete	589	567	553	6,5	7,0	36
Palvelutyö - Servicearbete	755	788	702	7,5	9,0	53
Muulla luokittelematon työ - Arbete ej hänförligt till annat yrkesområde	1015	1028	845	20,1	12,1	170
Yhteensä - Totalt	8396	8299	7299	15,0	100,0	1097

TYÖTTÖMÄT TYÖNHAKIJAT 2013- TYÖVOIMA- JA ELINKEINOKESKUKSET
ARBETSLÖSA 2013- NÄRINGSCENTRALER

ELY-KESKUS- ELY-CENTRAL	10/2013	Tyött. osuus tv:sta	9/2013	10/2012	MUUTO ÄNDR. % 2012/-1	Osuus % av alla
Koko maa - Hela landet	289571	11,1	284933	250086	15,8	100,0
Uusimaa - Nyland	71781	8,8	71091	57232	25,4	24,8
Varsinais-Suomi - Egentliga Finland	25054	11,0	24985	22559	11,1	8,7
Satakunta	11718	11,2	11525	11037	6,2	4,0
Häme - Tavastland	21416	12,0	21104	18618	15,0	7,4
Pirkanmaa - Birkaland	31398	13,1	30981	26184	19,9	10,8
Kaakkois-Suomi	18692	13,0	18192	17444	7,2	6,5
Etelä-Savo - Södra Savolax	8145	11,9	7928	7591	7,3	2,8
Pohjois-Savo - Norra Savolax	13307	11,8	12946	12005	10,8	4,6
Pohjois-Karjala - Norra Karelen	10930	14,7	10793	10197	7,2	3,8
Keski-Suomi - Mellersta Finland	18102	14,1	18043	16067	12,7	6,3
Etelä-Pohjanmaa - Södra Österbotten	7803	8,8	7625	7049	10,7	2,7
Pohjanmaa - Österbotten	8396	7,2	8299	7299	15,0	2,9
Pohjois-Pohjanmaa - Norra Österbotten	24138	13,2	23585	20995	15,0	8,3
Kainuu - Kajanaland	5432	15,2	5038	4330	25,5	1,9
Lappi - Lappland	12653	15,3	12228	10937	15,7	4,4
Ahvenanmaa - Åland	519	3,6	488	484	7,2	0,2

UDET AVOIMET TYÖPAIKAT AMMATTIRYHMITTÄIN LOKAKUU 2013
NYA LEDIGA ARBETSPLATSER I OKTOBER ÅR 2013
POHJANMAAN ELY-KESKUS - ÖSTERBOTTENS ELY-CENTRAL

AMMATTIRYHMÄ-YRKESGRUPP	10/2013	9/2013	10/2012	MUUTOS-% ÄNDR.% 2012/-13	Osuus % av alla 2012/-13	+/- 2012/-13
Tieteellinen, tekninen ja taiteellinen työ - Vetenskapligt, tekniskt och konstnärligt arbete	84	108	118	-29	9,1	-34
Terveystenhoito ja sosiaaliala - Hälsovård och socialt arbete	112	128	149	-25	12,1	-37
Hallinto- ja toimistotyö, IT-alan työ Administrativt och kontorsarbete, IT-branschen	80	82	88	-9	8,7	-8
Kaupallinen työ - Kommersiellt arbete	323	328	375	-14	35,0	-52
Maa- ja metsätaloustyö, kalastus - Jord- och skogsbruksarbete, fiskeriarbete	12	20	13	-8	1,3	-1
Kuljetus ja liikenne - Transport och kommunikation	25	11	47	-47	2,7	-22
Rakennustyö, kaivos- ja louhintatyö - Byggnadsarbete, gruvdrift och stenbrytning	70	47	30	133	7,6	40
Teollisuus: vaatus, kone, puu ja sähkö - Industri: beklädnans-, maskin, trä och elarb.	65	132	82	-21	7,0	-17
Muu teollisuus ja varastoala - Övrigt industri och lagerarbete	51	82	62	-18	5,5	-11
Palvelutyö - Servicearbete	101	104	126	-20	10,9	-25
Yhteensä - Totalt	923	1042	1090	-15	100,0	-167

UDET AVOIMET TYÖPAIKAT 2013- ELY-KESKUKSET
NYA LEDIGA ARBETSPLATSER 2013- NÄRINGSCENTRALER

ELY-KESKUS- ELY-CENTRAL	10/2013	9/2013	10/2012	MUUTOS-% ÄNDR.% 2012/-13	Osuus % av alla 2012/-13	+/- 2012/-13
Koko maa - Hela landet	34383	34743	35137	-2,1	100,0	-754
Uusimaa - Nyland	13807	12661	13029	6,0	40,2	778
Varsinais-Suomi - Egentliga Finland	2465	2373	2715	-9,2	7,2	-250
Satakunta	940	1278	998	-5,8	2,7	-58
Häme - Tavastland	1763	1878	1803	-2,2	5,1	-40
Pirkanmaa - Birkaland	3149	3145	3254	-3,2	9,2	-105
Kaakkois-Suomi	1413	1649	1505	-6,1	4,1	-92
Etelä-Savo - Södra Savolax	702	617	556	26,3	2,0	146
Pohjois-Savo - Norra Savolax	1281	1602	1483	-13,6	3,7	-202
Pohjois-Karjala - Norra Karelen	742	787	774	-4,1	2,2	-32
Keski-Suomi - Mellersta Finland	1244	1280	1297	-4,1	3,6	-53
Etelä-Pohjanmaa - Södra Österbotten	624	1026	718	-13,1	1,8	-94
Pohjanmaa - Österbotten	923	1042	1090	-15,3	2,7	-167
Pohjois-Pohjanmaa - Norra Österbotten	2202	2049	2073	6,2	6,4	129
Kainuu - Kajanaland	384	400	515	-25,4	1,1	-131
Lappi - Lappland	1035	1129	1196	-13,5	3,0	-161
Ahvenanmaa - Åland	75	100	208	-63,9	0,2	-133
Ulkomaat - UTOMLANDS	1634	1727	1923	-15,0	4,8	-289