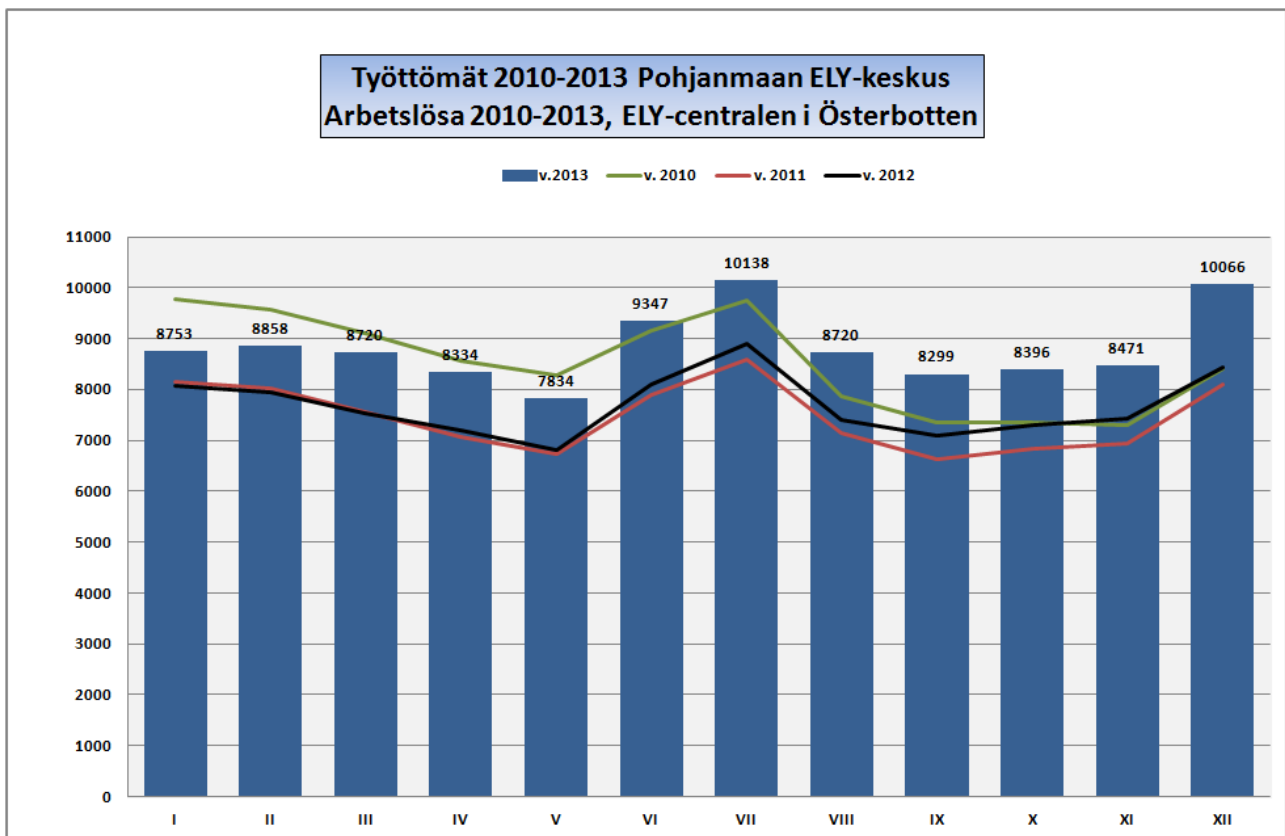




Työllisyyskatsaus: Joulukuu 2013 Sysseisättningsöversikt: December 2013



TYÖLLISYYSKATSAUS Joulukuu 2013

Lisätiedot: Jorma Höykinpuro puh +358 50 312 8568 ja Olli Peltola tfn +358 50 312 8727

Pohjanmaan ELY-keskuksen työllisyyskatsaus on luettavissa ELY-keskuksen Internet-sivulla: <http://www.ely-keskus.fi/fi/ELYkeskukset/pohjanmaanely/Ajankohtaista/Julkaisut/Sivut/Tyomarkkinoidentyovoimatarpeenjaloudenkehitys.aspx>

Julkaistavissa tiistaina 21.1.2014 klo 9.00

**Työttömyys lisääntyi muuta maata voimakkaammin - erityisesti lomautettujen määrä kasvoi
Nuorten työttömyys vaikeutui**

Pitkäaikaistyöttömyydessä ylittyi 2000 henkilön raja

Uusien avoimien työpaikkojen määrässä pientä piristymistä, etenkin teollisuudessa

Joulukuun lopussa työttömiä oli 10 066 henkilöä, mikä on 1 634 enemmän kuin vuosi sitten. Työttömyys kasvoi edellisestä vuodesta yli 19 prosenttia, kun vastaava kasvu koko maassa oli 17 prosenttia. Työttömien määrästä kokoaikaisesti lomautettuja oli 1 479, mikä on selvästi enemmän kuin kolmena aikaisempana vuonna. Työttömien osuus työvoimasta oli 8,6 prosenttia. Se on edelleenkin paras lukema koko maassa. Seuraavaksi parhaat lukemat olivat Uudenmaan (9,6) ja Etelä-Pohjanmaan (11,0) ELY-keskuksissa. Vaikeinta työttömyys oli Kainuussa (18,2), Lapissa (17,1), Keski-Suomessa (16,9) ja Pohjois-Karjalassa (16,7). Koko maassa työttömien osuus työvoimasta oli 12,6.

Naisia oli työttömänä 4 046 henkilöä. Naisten osuus kaikista työttömistä oli 40 prosenttia. Miehiä oli työttömänä 4 942 henkilöä. Alle 25-vuotiaita työttömiä oli 1 535, mikä on yli kolmanneksen enemmän kuin vuosi sitten. Yli 50-vuotiaita työttömistä oli 3 502, mikä on 369 enemmän kuin vuosi sitten.

Yli vuoden kestäneessä pitkäaikaistyöttömyydessä ylittyi kahden tuhannen henkilön raja (2 041). Pohjanmaan ELY-keskuksen alueella joka viides ja koko maassa joka neljäs työtön työnhakija oli ollut yli vuoden ajan ilman työpaikkaa. Pitkäaikaistyöttömyys on kaksinkertaistunut vuoden 2009 tilanteesta. Määrästä puolet oli yli 55-vuotiaita. Alle 50-vuotiaita oli yli 700 henkilöä.

Ulkomaalaisten työttömien osuus ulkomaalaisesta työvoimasta ELY-keskuksen alueella oli 22,3 prosenttia (vuosi sitten 19,8 %). Se on paras lukema koko maassa. Etelä-Pohjanmaalla oli toiseksi paras lukema 26,4 prosenttia. Koko maassa vastaava osuus oli 32,3. Työttömänä oli 912 ulkomaalaista henkilöä.

Ammattiryhmittäin työttömyys oli suurinta teollisuuden ammateissa (2 077) ja luokittelemattoman työn ammateissa (1 204) sekä hallinto- ja toimistotyön ammateissa (1 005). Työttömyys on vuoden aikana lisääntynyt kaikissa ammattiryhmissä, suhteellisesti eniten rakennustyön (+ 29 %) sekä terveydenhuollon ja sosiaalialan ammateissa (+26 %).

Joulukuun lopussa palveluissa olevien määrä oli 4 575 henkilöä, mikä on 575 enemmän kuin vuosi sitten. Työllistettyjä oli 1 184 henkilöä, työvoimakoulutuksessa oli 1 265 henkilöä, valmennuksessa 14 henkilöä, työ- ja koulutuskokeilussa 309 henkilöä, vuorotteluvapaasijaisina oli 215 henkilöä, kuntouttavassa työtoiminnassa oli 505 henkilöä ja omaehtoisessa opiskelussa 1 085 henkilöä. Uusia henkilöitä työhallinnon palveluihin työllistettiin 105 ja työvoimakoulutuksen aloitti 139 henkilöä.

Kuukauden lopussa oli kaikkiaan 18 446 työnhakijaa, joista 3 961 oli työssä olevia, 3 639 oli työvoiman ulkopuolella, 400 oli työttömyyseläkkeellä ja 380 teki lyhennettyä työviikkoa.

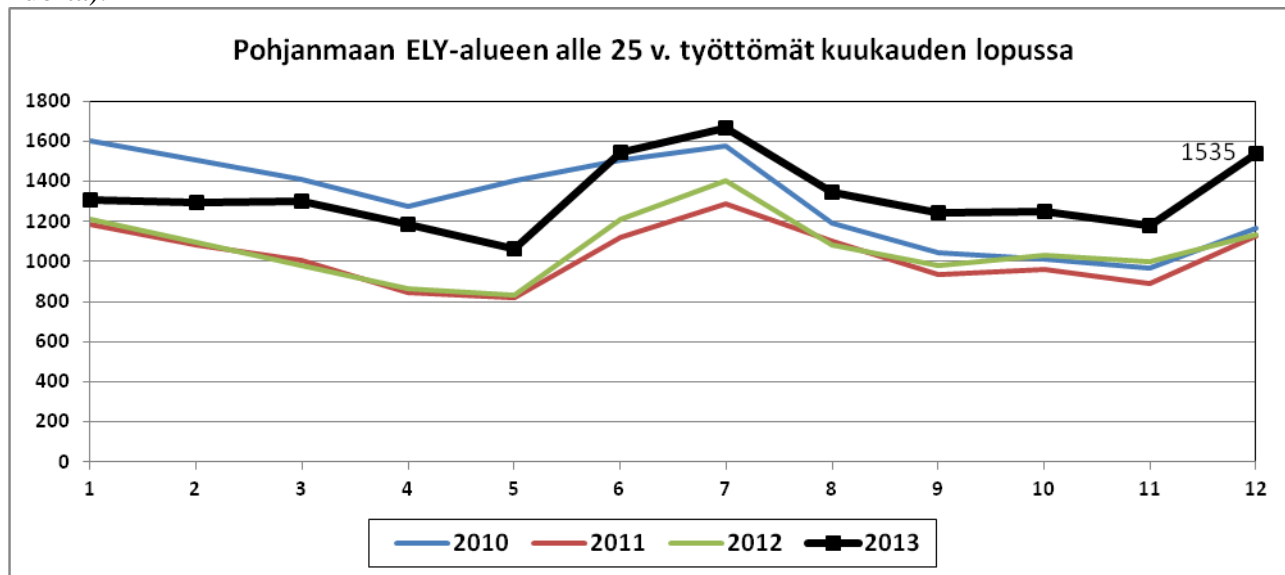
Uusia avoimia työpaikkoja TE-toimistoon ilmoitettiin 1 312, joka on 159 enemmän kuin vuosi sitten. Piristymistä tapahtui etenkin teollisuuden työpaikoissa, jotka kaksinkertaistuivat edellisen vuoden tilanteesta. Kaikkiaan työpaikkoja oli avoimena 1 959. Näistä väliaikaisia tai tilapäisiä oli 296. Kuukauden lopussa työpaikkoja oli avoimena 1 461.

Maakunnittain ilman Ahvenanmaata (4,0) Pohjanmaan (8,1) työttömyyslukema oli paras koko maassa. Seuraavaksi sijoittuivat Uudenmaan (9,6), Keski-Pohjanmaan (10) ja Etelä-Pohjanmaan (11,0) maakunnat.

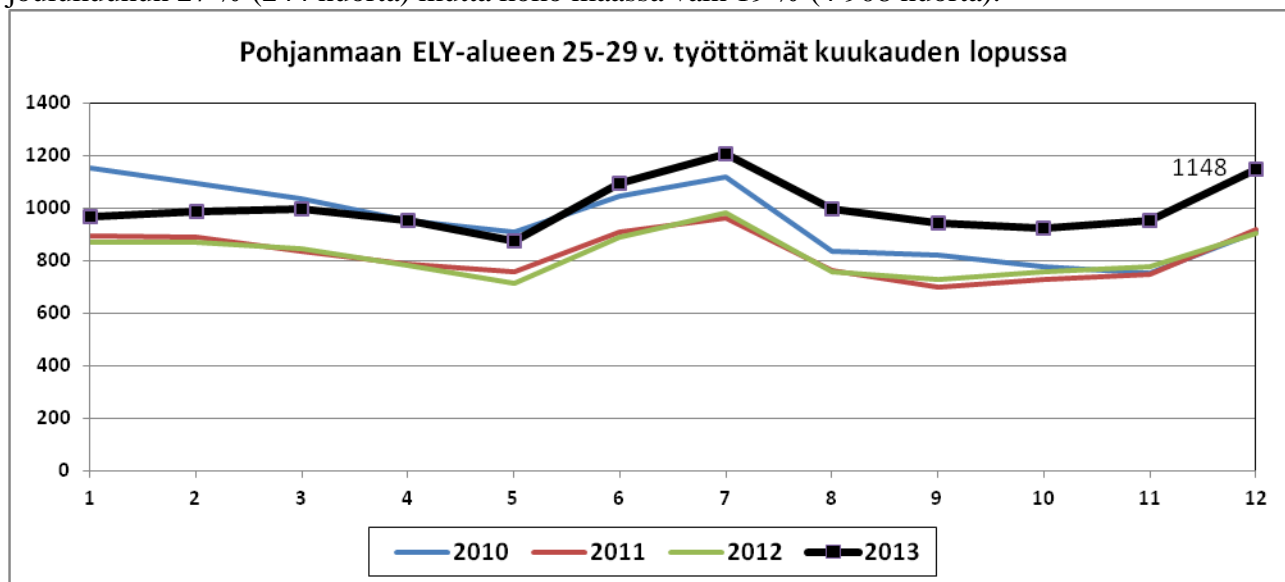
Alle viiden prosentin työttömyysaste oli Pedersören kunnassa (4,3), Närpiössä (4,8), Luodossa (3,8) ja Uudessakaarlepyyssä (3,9). Yli 10 prosentin työttömyys oli seuraavissa kunnissa: Kaskinen (14,1), Perho (13,8), Kannus (11,1), Kokkola (10,4) ja Pietarsaari (10,2) Vaasan lukema oli 9,9 prosenttia. Työttömyys on vuoden aikana laskenut vain kahdessa kunnassa: Kaskinen (-4,2 %) Halsua (-3,9 %).

Nuorten työllisyyskatsaus, joulukuu 2013

Alle 25-vuotiaiden työttömyys on koko ELY-alueella kasvanut vuositasolla eli viime vuoden joulukuusta tämän vuoden joulukuuhun 35 % (401 nuorta), kun koko maassa kasvu oli 27 % (9 393 nuorta).



Pohjanmaan maakunnassa alle 25-vuotiaiden työttömyys kasvoi vastaavana aikana 44 % ja Keski-Pohjanmaalla 22 %. Seutukunnittain kasvu oli Suupohjan rannikolla 62 %, Vaasan sk:ssa 45 %, Pietarsaaren sk:ssa 38 %, Kyrönmaan sk:ssa 36 %, Kokkolan sk:ssa 24 % ja Kaustisen sk:ssa 11 %. 25-29 -vuotiaiden työttömyys kasvoi koko ELY-alueella viime vuoden joulukuusta tämän vuoden joulukuuhun 27 % (244 nuorta) mutta koko maassa vain 19 % (4 908 nuorta).



Pohjanmaan maakunnassa 25-29 -vuotiaiden työttömyyden kasvu vastaavana aikana oli 27 % ja Keski-Pohjanmaalla 26 %. Seutukunnittain kasvu oli Suupohjan rannikolla 55 %, Kyrönmaan sk:ssa 42 %, Kokkolan sk:ssa 30 %, Vaasan sk:ssa 29 %, Kaustisen sk:ssa 11 % ja Pietarsaaren sk:ssa 8 %.

SYSSELSÄTTNINGSOVERSIKT december 2013

Ytterligare information: Jorma Höykinpuro tfn +358 50 312 8568 och Olli Peltola tfn +358 50 312 8727

Österbottens sysselsättningsöversikt finns tillgänglig på ELY-centralens webbsidor: http://www.ely-keskus.fi/swe/Ely_centralerna/Osterbotten/Aktuellt/Publikationer/Sidor/Utvecklingenavarbetsmarknadenarbetskraftsbehovetochekonomin.aspx

Får publiceras tisdag 21.1.2014 kl. 9.00

**Arbetslösheten ökade mera än i övriga landet - speciellt antalet permitterade ökade
Ungdomsarbetslösheten försvårades
Antalet långtidsarbetslösa överskred gränsen på 2000 personer
Antalet nya lediga arbetsplatser ser lite bättre ut, speciellt inom industrin**

Antalet arbetslösa var i slutet av december 10 066, vilket är 1634 fler än för ett år sedan. Arbetslösheten ökade med över 19 % jämfört med förra året, när motsvarande siffra i hela landet var 17 %. Antalet heltidspermitterade av alla arbetslösa var 1479, vilket är klart fler än de tre tidigare åren. Andelen arbetslösa av arbetskraften var 8,6 %. Den är fortfarande den lägsta siffran i hela landet. De följande lägsta siffrorna hade ELY-centralerna i Nyland (9,6 %) och i Södra Österbotten (11,0 %). Den högsta arbetslösheten fanns i Kajanaland (18,2 %), i Lappland (17,1 %), i Mellersta Finland (16,9 %) och i Norra Karelen (16,7 %). I hela landet var andelen arbetslösa av hela arbetskraften 12,6 %.

Antalet arbetslösa kvinnor var 4046 personer. Andelen kvinnor av de arbetslösa var 40 %. Antalet arbetslösa män var 6020 personer. Antalet arbetslösa under 25 år var 1535, vilket är över en tredjedel fler än för ett år sedan. Av alla arbetslösa var 3 502 över 50 år, vilket är 369 fler än för ett år sedan.

Antalet långtidsarbetslösa (arbetslösa i över ett år) överskred gränsen på 2000 personer (2041). Inom området för ELY-centralen i Österbotten hade var femte och i hela landet var fjärde arbetslös arbetsökande varit utan arbetsplats i över ett år. Långtidsarbetslösheten har fördubblats jämfört med situationen år 2009. Hälften av de långtidsarbetslösa är personer över 55 år. Antalet personer under 50 år var över 700.

Andelen utländska arbetslösa av den utländska arbetskraften inom området för ELY-centralen i Österbotten var 22,3 % (för ett år sedan var siffran 19,8 %), vilken är den bästa siffran i hela landet. Södra Österbotten hade den näst bästa siffran, 26,4 %. I hela landet var motsvarande siffra 32,3 %. Antalet arbetslösa utlänningar var 912 personer.

Yrkesgruppsvis var arbetslösheten störst för industriyrken (2077) och för yrken inom oklassificerat arbete (1204) samt för yrken inom administration och kontorsarbete (1005). Arbetslösheten har under ett år ökat inom alla yrkesgrupper, proportionellt sett mest inom byggnadsarbete (+29 %) samt inom hälsovård och socialt arbete (+ 26 %).

I slutet av december var antalet personer som sysselsattes genom olika tjänster 4575, vilket är 575 fler än för ett år sedan. Sysselsatta personer var 1184, i arbetskraftsutbildning var 1265 personer, i träning 14 personer, i arbets- och utbildningsprövning 309 personer, 215 personer var sysselsatta via alterneringsplatser, 505 personer deltog i arbetsverksamhet i rehabiliteringssyfte och 1085 personer deltog i frivilliga studier. Totalt 105 nya personer sysselsattes med arbetsförvaltningens stöd och 139 personer inledde arbetskraftsutbildning.

I slutet av månaden fanns det totalt 18 446 arbetssökande, av vilka 3961 var i arbete, 3639 var utanför arbetskraften, 400 på arbetslöshetspension och 380 gjorde förkortad arbetsvecka.

Till arbets- och näringsbyrån anmäldes totalt 1312 nya lediga arbetsplatser, vilket är 159 fler än för ett år sedan. Förbättring skedde speciellt inom antalet arbetsplatser inom industrin som fördubblades jämfört med

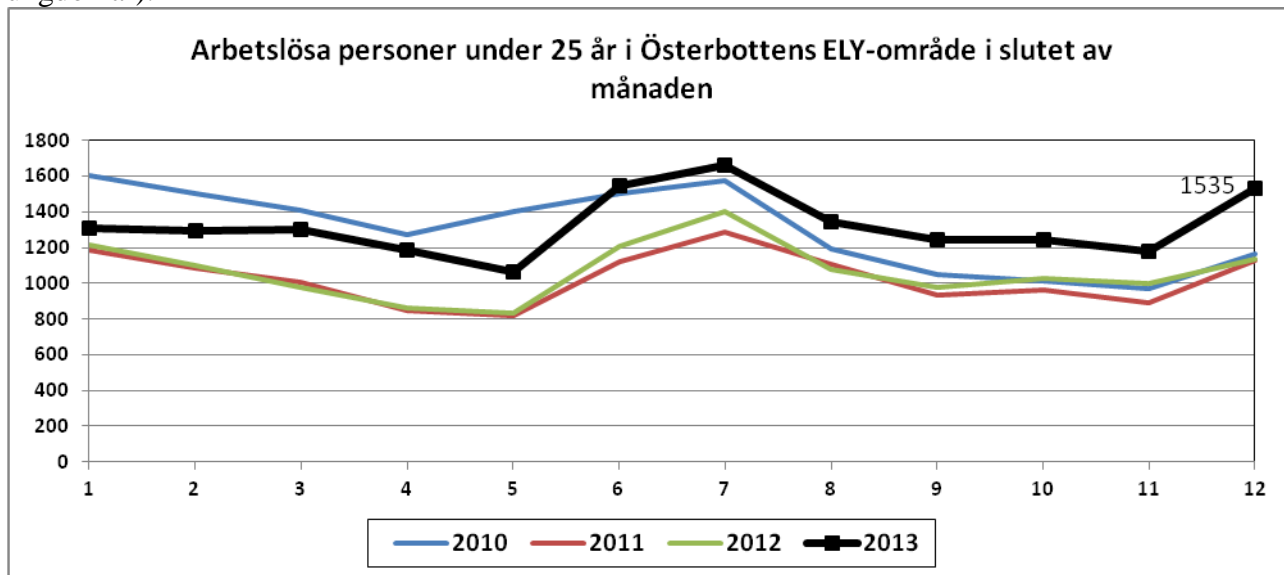
situationen förra året. Det totala antalet lediga arbetsplatser var 1959. Av dem var 296 temporära eller tillfälliga. I slutet av månaden fanns det 1 461 lediga arbetsplatser.

Om inte Åland (4,0 %) medräknas fanns de bästa landskapsvisa arbetslöshetsgraderna i Österbotten (8,1 %). De följande bästa siffrorna hade Nyland (9,6 %), Mellersta Österbotten (10 %) och Södra Österbotten (11,0 %).

En arbetslöshetsgrad under fem procent fanns i Pedersöre kommun (4,3 %), i Närpes (4,8 %), i Larsmo (3,8 %) och i Nykarleby (3,9 %). En arbetslöshetsgrad över 10 % fanns i följande kommuner: Kaskö (14,1 %), Perho (13,8 %), Kannus (11,1 %), Karleby (10,4 %) och Jakobstad (10,2 %). Arbetslöshetsgraden i Vasa var 9,9 %. Jämfört med förra året har arbetslösheten minskat endast i två kommuner: Kaskö (-4,2 %) och Halsua (-3,7 %).

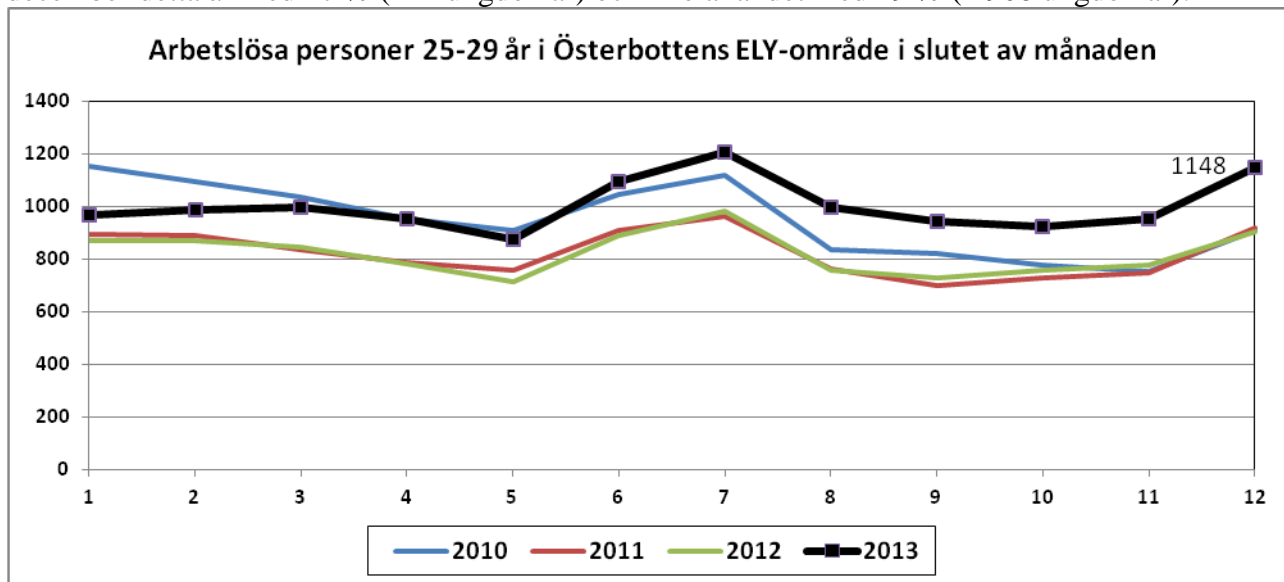
Sysselsättningsöversikt för ungdomar, december 2013

Arbetslösa personer under 25 år har ökat i hela ELY-området på årsnivå, dvs. från december förra året till december i år med 35 % (med 401 ungdomar), när ökningen i hela landet var 27 % (9 393 ungdomar).



I landskapet Österbotten ökade arbetslösheten bland personer under 25 år under motsvarande tid med 44 % och i Mellersta Österbotten med 22 %. Enligt de ekonomiska regionerna var ökningen i Sydösterbotten 62 %, i Vasa ekonomiska region 45 %, i Jakobstadsregionen 38 %, i Kyrolandet 36 %, i Karleby ekonomiska region 24 % och i Kaustby ekonomiska region 11 %.

Arbetslösheten bland personer 25-29 år ökade i hela ELY-området från december förra året till december detta år med 27 % (244 ungdomar) och i hela landet med 19 % (4 908 ungdomar).



Ökningen av arbetslösheten bland personer 25-29 år var i landskapet Österbotten under motsvarande tid 27 % och i Mellersta Österbotten 26 %. Enligt de ekonomiska regionerna var ökningen i Sydösterbotten 55 %, i Kyrolandet 42 %, i Karleby ekonomiska region 30 %, i Vasa ekonomiska region 29 %, i Kaustby ekonomiska region 11 % och i Jakobstadsregionen 8 %.

TIETOJA TYÖNVÄLITYSTILASTOISTA KUNNITTAIN: POHJANMAAN ELY-KESKUS JOULUKUU 2013
UPPGIFTER OM ARBETSFÖRMEDLINGSSTATISTIKEN KOMMUNVIS: ÖSTERBOTTENS ELY-C DECEMBER 2013

Kunta ja seutukunta - Kommun och region	Työvoima Arbetskraft	Työttömät Arbetslösa		Taste %	muutos %	Työttömät nais- arbetslösa kvinnor		Alle 25-v. työttömät - arbetslösa under 25 år		Yli 50-v. työttömät - arbetslösa över 50 år		Yli vuoden työttömät - över 1 år arbetslöshet		Palkkaper. tp. placerade med åtgärder		Avoimet työpaikat Lediga arb. platser
		2013	2012			2013	2013	%	%	%	%	%	%			
		2013	2012			2013	2013	%	%	%	%	%	%			
Halsua	568	49	51	8,6	-3,9	12	24,5	8,2	27	55,1	14	28,6	6	1,1	1	
Isokyrö	2219	218	170	9,8	28,2	92	42,2	22	10,1	90	41,3	42	19,3	17	0,8	8
Kannus	2585	287	241	11,1	19,1	124	43,2	51	17,8	104	36,2	52	18,1	40	1,5	25
Kaskinen	645	91	95	14,1	-4,2	42	46,2	9	9,9	51	56	30	33,0	4	0,6	1
Kaustinen	2091	139	130	6,6	6,9	63	45,3	26	18,7	35	25,2	15	10,8	19	0,9	8
Kokkola	21631	2242	2036	10,4	10,1	978	43,6	386	17,2	731	32,6	453	20,2	272	1,3	248
Korsnäs	1059	72	43	6,8	67,4	35	48,6	6	8,3	26	36,1	10	13,9	8	0,8	0
Kristiinakaupunki	3142	250	195	8,0	28,2	101	40,4	29	11,6	110	44	30	12,0	37	1,2	8
Kruunupyä	3169	193	158	6,1	22,2	78	40,4	16	8,3	86	44,6	23	11,9	19	0,6	2
Laihia	3840	352	239	9,2	47,3	129	36,6	38	10,8	142	40,3	57	16,2	21	0,5	14
Lestijärvi	346	31	31	9,0	0,0	14	45,2	2	6,5	14	45,2	7	22,6	6	1,7	5
Luoto	2142	106	84	4,9	26,2	51	48,1	13	12,3	49	46,2	20	18,9	11	0,5	1
Maalahti	2673	222	170	8,3	30,6	71	32,0	20	9,0	87	39,2	38	17,1	21	0,8	3
Mustasaari	9528	525	397	5,5	32,2	194	37,0	71	13,5	183	34,9	106	20,2	73	0,8	11
Närpiö	4496	216	164	4,8	31,7	115	53,2	25	11,6	92	42,6	18	8,3	31	0,7	25
Pedersören kunta	5132	222	152	4,3	46,1	83	37,4	18	8,1	113	50,9	48	21,6	28	0,5	9
Perho	1126	155	126	13,8	23,0	57	36,8	22	14,2	60	38,7	25	16,1	14	1,2	4
Pietarsaari	8949	912	807	10,2	13,0	364	39,9	152	16,7	332	36,4	230	25,2	89	1,0	46
Toholampi	1490	117	115	7,9	1,7	41	35,0	18	15,4	44	37,6	22	18,8	17	1,1	3
Uusikaarlepyy	3612	174	153	4,8	13,7	73	42,0	21	12,1	65	37,4	31	17,8	25	0,7	17
Vaasa	32208	3179	2639	9,9	20,5	1211	38,1	549	17,3	925	29,1	714	22,5	405	1,3	726
Veteli	1525	113	109	7,4	3,7	53	46,9	17	15,0	54	47,8	18	15,9	13	0,9	9
Vöyri	3187	201	127	6,3	58,3	65	32,3	20	10,0	82	40,8	38	18,9	8	0,3	3
Vaasan sk	48655	4199	3376	8,6	24,4	1576	37,5	666	15,9	1303	31,0	906	21,6	515	1,1	743
Kyrönmaan sk	6059	570	409	9,4	39,4	221	38,8	60	10,5	232	40,7	99	17,4	38	0,6	22
Kaustisen sk	7146	604	562	8,5	7,5	240	39,7	89	14,7	234	38,7	101	16,7	75	1,0	30
Kokkolan sk	24216	2529	2277	10,4	11,1	1102	43,6	437	17,3	835	33,0	505	20,0	312	1,3	273
Suupohjan rs sk	8283	557	454	6,7	22,7	258	46,3	63	11,3	253	45,4	78	14,0	72	0,9	34
Pietarsaaren sk	23004	1607	1354	7,0	18,7	649	40,4	220	13,7	645	40,1	352	21,9	172	0,7	75

MAAKUNTA- LANDSKAPET

Pohjanmaa- Öst	86001	6933	5593	8,1	24,0	2704	39,0	1009	14,6	2433	35,1	1435	20,7	797	0,9	874
Keski-Pohjanmaa	31362	3133	2839	10,0	10,4	1342	42,8	526	16,8	1069	34,1	606	19,3	387	1,2	303

ELY -KESKUS- ELY-CENTRALEN

Pohjanmaa- Öst	117363	10066	8432	8,6	19,4	4046	40,2	1535	15,2	3502	34,8	2041	20,3	1184	1,0	1177
Etelä-Pohjanmaa	88636	9731	8507	11,0	14,4	3874	39,8	1554	16,0	3540	36,4	1476	15,2	1097	1,2	1571
koko maa - hela	2611164	329899	282174	12,6	16,9	137133	41,6	44229	13,4	120286	36,5	82747	25,1	34345	1,3	23753

Vuoden 2013 alusta ELY-keskuksen työttömyysluvut muodostuvat kuntatilastojen summasta.

Kommuner utgör den statistiska grunden för ELY-centralens statistik från början av år 2013

Pohjanmaan alueella vuoden 2013 alusta on vain yksi TE-toimisto, Pohjanmaan TE-toimisto. Tietoja seurataan kuitenkin seutukunnittain.

I Österbotten finns från början av år 2013 endast en TE-byrå, Österbottens TE-byrå. Uppgifterna följs dock per ekonomisk region.

Alle 5 henkilön tiedot on peitetty- Uppgifter för personer som är färre än fem till antalet är inte synliga (Tilastolaki, Henkilötietolaki)

Seutukunnat: Vaasa sk = Korsnäs, Maalahti, Mustasaari, Vaasa ja Vöyri

Kyrönmaan sk = Isokyrö, Laihia

Kaustisen sk = Halsua, Kaustinen, Lestijärvi, Perho, Toholampi, Veteli

Kokkolan sk = Kannus, Kokkola

Suupohjan rs sk = Kaskinen, Kristiinankaupunki, Närpiö

Pietarsaaren sk = Kruunupyä, Luoto, Pietarsaari, Pedersöre, Uusikaarlepyy

KAIKKI TYÖTTÖMÄT AMMATTIRYHMITÄIN JOULUKUU 2013
ALLA ARBETSLÖSA ARBETSSÖKANDE DECEMBER 2013
POHJANMAAN ELY-KESKUS - ÖSTERBOTTENS ELY-CENTRAL

AMMATTIRYHMÄ-YRKESGRUPP	12/2013	11/2013	12/2012	MUUTOS- ÄNDR. % 2012/-13	Osuus % av alla	Määräll muutos 2012/-13
Tieteellinen, tekninen ja taiteellinen työ - Vetenskapligt, tekniskt och konstnärligt arbete	935	798	789	18,5	9,3	146
Terveystenhoito ja sosiaaliala - Hälsovård och socialt arbete	891	811	705	26,4	8,9	186
Hallinto- ja toimistotyö, IT-alan työ Administrativt och kontorsarbete, IT-branschen	1005	911	854	17,7	10,0	151
Kaupallinen työ - Kommersiellt arbete	691	614	581	18,9	6,9	110
Maa- ja metsätaloustyö, kalastus - Jord- och skogsbruksarbete, fiskeriarbete	400	337	368	8,7	4,0	32
Kuljetus ja liikenne - Transport och kommunikation	389	333	328	18,6	3,9	61
Rakennustyö, kaivos- ja louhintatyö - Byggnadsarbete, gruvdrift och stenbrytning	940	695	729	28,9	9,3	211
Teollisuus: vaate- ja tekstiili-, kone-, puu- ja sähkö - Industri: beklädnans-, maskin-, trä och elarb.	2077	1641	1681	23,6	20,6	396
Muu teollisuus ja varastoala - Övrigt industri och lagerarbete	650	594	617	5,3	6,5	33
Palvelutyö - Servicearbete	884	761	801	10,4	8,8	83
Muulla luokittelematon työ - Arbete ej hänförligt till annat yrkesområde	1204	976	979	23,0	12,0	225
Yhteensä - Totalt	10066	8471	8432	19,4	100,0	1634

TYÖTTÖMÄT TYÖNHAKIJAT 2013- TYÖVOIMA- JA ELINKEINOKESKUKSET
ARBETSLÖSA 2013- NÄRINGSCENTRALER

ELY-KESKUS- ELY-CENTRAL	12/2013	Tyött. osuus tv:sta	11/2013	12/2012	MUUTO ÄNDR. % 2012/-1	Osuus % av alla
Koko maa - Hela landet	329899	12,6	295913	282174	16,9	100,0
Uusimaa - Nyland	78323	9,6	72066	62880	24,6	23,7
Varsinais-Suomi - Egentliga Finland	28945	12,8	25832	25411	13,9	8,8
Satakunta	13565	13,0	11991	12446	9,0	4,1
Häme - Tavastland	24171	13,5	21827	21056	14,8	7,3
Pirkanmaa - Birkaland	35546	14,8	32315	29302	21,3	10,8
Kaakkois-Suomi	21979	15,3	19345	19989	10,0	6,7
Etelä-Savo - Södra Savolax	9535	14,0	8395	8660	10,1	2,9
Pohjois-Savo - Norra Savolax	15249	13,5	13528	13779	10,7	4,6
Pohjois-Karjala - Norra Karelen	12427	16,7	11094	11631	6,8	3,8
Keski-Suomi - Mellersta Finland	21757	16,9	19096	18604	16,9	6,6
Etelä-Pohjanmaa - Södra Österbotten	9731	11,0	8227	8507	14,4	2,9
Pohjanmaa - Österbotten	10066	8,6	8471	8432	19,4	3,1
Pohjois-Pohjanmaa - Norra Österbotten	27313	15,0	24519	23699	15,2	8,3
Kainuu - Kajanaland	6486	18,2	5759	5218	24,3	2,0
Lappi - Lappland	14114	17,1	12812	11934	18,3	4,3
Ahvenanmaa - Åland	571	4,0	540	546	4,6	0,2

UDET AVOIMET TYÖPAIKAT AMMATTIRYHMITTÄIN JOULUKUU 2013
NYA LEDIGA ARBETSPLATSER I DECEMBER ÅR 2013
POHJANMAAN ELY-KESKUS - ÖSTERBOTTENS ELY-CENTRAL

AMMATTIRYHMÄ-YRKESGRUPP	12/2013	11/2013	12/2012	MUUTOS- ÄNDR.% 2012/-13	Osuus % av alla	+/- 2012/-13
Tieteellinen, tekninen ja taiteellinen työ -	374	69	386	-3	28,5	-12
Vetenskapligt, tekniskt och konstnärligt arbete						
Terveystenhoito ja sosiaaliala -	123	170	129	-5	9,4	-6
Hälsovård och socialt arbete						
Hallinto- ja toimistotyö, IT-alan työ	75	88	62	21	5,7	13
Administrativt och kontorsarbete, IT-branschen						
Kaupallinen työ -	273	244	254	7	20,8	19
Kommersiellt arbete						
Maa- ja metsätaloustyö, kalastus -	3	14	7	-57	0,2	-4
Jord- och skogsbruksarbe, fiskeriarbete						
Kuljetus ja liikenne -	5	11	15	-67	0,4	-10
Transport och kommunikation						
Rakennustyö, kaivos- ja louhintatyö -	17	41	12	42	1,3	5
Byggnadsarbete, gruvdrift och stenbrytning						
Teollisuus: vaatus, kone, puu ja sähkö -	177	65	72	146	13,5	105
Industri: beklädnans-, maskin, trä och elarb.						
Muu teollisuus ja varastoala -	156	29	138	13	11,9	18
Övrigt industri och lagerarbete						
Palvelutyö -	109	102	78	40	8,3	31
Servicearbete						
Yhteensä - Totalt	1312	833	1153	14	100,0	159

UDET AVOIMET TYÖPAIKAT 2013- ELY-KESKUKSET
NYA LEDIGA ARBETSPLATSER 2013- NÄRINGSCENTRALER

ELY-KESKUS- ELY-CENTRAL	12/2013	11/2013	12/2012	MUUTOS- ÄNDR.% 2012/-13	Osuus % av alla	+/- 2012/-13
Koko maa - Hela landet	27464	29813	29355	-6,4	100,0	-1891
Uusimaa - Nyland	9896	12024	10578	-6,4	36,0	-682
Varsinais-Suomi - Egentliga Finland	1645	2220	1796	-8,4	6,0	-151
Satakunta	728	855	851	-14,5	2,7	-123
Häme - Tavastland	1248	1471	1475	-15,4	4,5	-227
Pirkanmaa - Birkaland	2383	2434	2448	-2,7	8,7	-65
Kaakkois-Suomi	973	1309	1183	-17,8	3,5	-210
Etelä-Savo - Södra Savolax	495	552	483	2,5	1,8	12
Pohjois-Savo - Norra Savolax	1146	1289	1396	-17,9	4,2	-250
Pohjois-Karjala - Norra Karelen	703	706	498	41,2	2,6	205
Keski-Suomi - Mellersta Finland	1017	1141	903	12,6	3,7	114
Etelä-Pohjanmaa - Södra Österbotten	1554	578	1917	-18,9	5,7	-363
Pohjanmaa - Österbotten	1312	833	1153	13,8	4,8	159
Pohjois-Pohjanmaa - Norra Österbotten	2019	1717	1760	14,7	7,4	259
Kainuu - Kajanaland	291	396	202	44,1	1,1	89
Lappi - Lappland	662	812	657	0,8	2,4	5
Ahvenanmaa - Åland	114	108	99	15,2	0,4	15
Ulkomaat - UTOMLANDS	1278	1368	1956	-34,7	4,7	-678