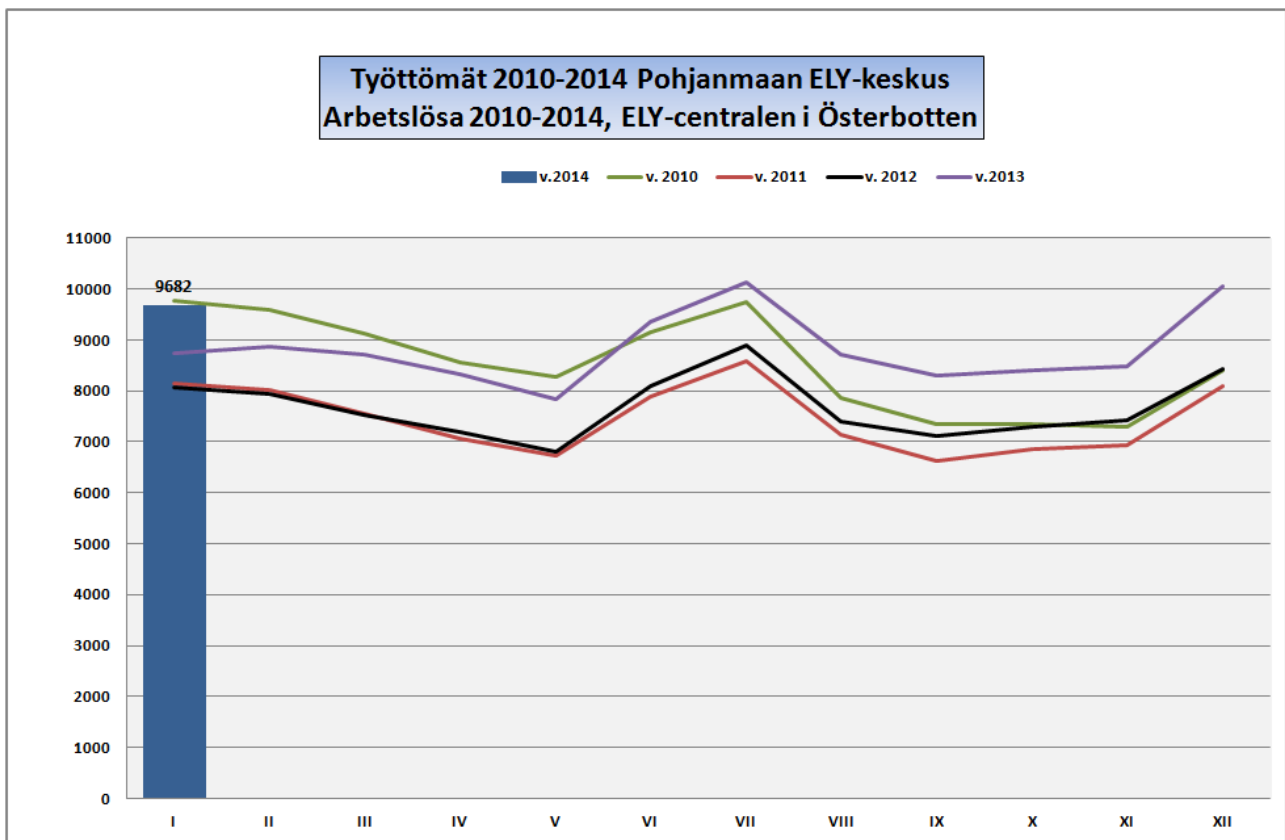




## Työllisyyskatsaus: Tammikuu 2014 Sysselsättningsöversikt: Januari 2014



## TYÖLLISYYSKATSAUS Tammikuu 2014

Lisätiedot: Jorma Höykinpuro puh +358 50 312 8568, Teemu Saarinen puh +358 50 396 2005 ja Olli Peltola tfn +358 50 312 8727

Pohjanmaan ELY-keskuksen työllisyyskatsaus on luettavissa ELY-keskuksen Internet-sivulla: <http://www.ely-keskus.fi/fi/ELYkeskukset/pohjanmaanely/Ajankohtaista/Julkaisut/Sivut/Tyomarkkinoidentvoimatarpeenjaloudenkehitys.aspx>

**Julkaistavissa tiistaina 25.2.2014 klo 9.00**

### **Uusien avoimien työpaikkojen määrä vähentynyt huomattavasti vuoden takaisesta – kesätyöpaikkoja ilmoitettu vasta vähän Hoiva-alalla työttömyys lisääntynyt eniten**

Tammikuun lopussa työttömiä oli 9 682 henkilöä, mikä on 929 enemmän kuin vuosi sitten. Työttömyys kasvoi edellisestä vuodesta 11 prosenttia, kun vastaava kasvu koko maassa oli 12 prosenttia. Työttömien määrästä kokoaikaisesti lomautettuja oli 1 218. Työttömien osuus työvoimasta oli 8,2 prosenttia. Se on edelleenkin paras lukema koko maassa. Seuraavaksi parhaat lukemat olivat Uudenmaan (9,7) ja Etelä-Pohjanmaan (10,6) ELY-keskuksissa. Vaikeinta työttömyys oli Kainuussa (18,0), Lapissa (17,1), Keski-Suomessa (16,8) ja Pohjois-Karjalassa (16,6). Koko maassa työttömien osuus työvoimasta oli 12,5.

Naisia oli työttömänä 3 862 henkilöä. Naisten osuus kaikista työttömistä oli 40 prosenttia. Miehiä oli työttömänä 5 820 henkilöä. Alle 25-vuotiaita työttömiä oli 1 457, mikä on 149 enemmän kuin vuosi sitten. Yli 50-vuotiaita työttömistä oli 3 457, mikä on 242 enemmän kuin vuosi sitten. Pitkäaikaistyöttömiä (yli vuoden kestänyt työttömyys) oli 2 076, joka on 20 prosenttia enemmän kuin vuosi sitten.

Ulkomaalaisten työttömien osuus ulkomaalaisesta työvoimasta ELY-keskuksen alueella oli 19,6 prosenttia (vuosi sitten 16,5 %). Se oli paras lukema koko maassa. Etelä-Pohjanmaalla oli toiseksi paras lukema 21,5 prosenttia. Koko maassa vastaava osuus oli 28,6. Työttömänä oli 863 ulkomaalaista henkilöä. Ulkomaalainen työvoima on nyt 4 400. Määrä on kasvanut edellisestä vuodesta 300 henkilöllä.

Ammattiryhmittäin työttömyys on kasvanut kaikissa muissa ammattiryhmissä paitsi muun teollisuuden ammattiteissa. Työttömyys ei ole kasvanut mm. varastotyöntekijöiden, teollisuuden sekatyöntekijöiden ja elintarviketeollisuuden työntekijöiden keskuudessa. Määrällisesti (+157) ja suhteellisesti (+ 23 %) työttömyys on kasvanut terveydenhuollon ja sosiaalialan ammattiteissa. Rakennustyön ammattiteissa työttömien määrä lisääntyi yhtä paljon.

Tammikuun lopussa palveluissa olevien määrä oli 4 840 henkilöä, mikä on 927 enemmän kuin vuosi sitten. Työllistettyjä oli 1 203 henkilöä, työvoimakoulutuksessa oli 1 170 henkilöä, valmennuksessa 88 henkilöä, työ- ja koulutuskokeilussa 415 henkilöä, vuorotteluvapaasijaisina oli 200 henkilöä, kuntouttavassa työtoiminnassa oli 531 henkilöä ja omaehtoisessa opiskelussa 1 233 henkilöä. Uusia henkilöitä työhallinnon palveluihin työllistettiin 288 ja työvoimakoulutuksen aloitti 124 henkilöä.

Kuukauden lopussa oli kaikkiaan 18 491 työnhakijaa, joista 3 973 oli työssä olevia, 4 033 oli työvoiman ulkopuolella, 370 oli työttömyyseläkkeellä ja 433 teki lyhennettyä työviikkoa.

Uusia avoimia työpaikkoja TE-toimistoon ilmoitettiin 2 316, joka on 1 127 vähemmän kuin vuosi sitten. Se on peräti 33 prosenttia vähemmän kuin vuosi sitten. Kesätyöpaikoiksi tulkittavia työpaikkoja oli 1 327. Se on yli 1200 vähemmän kuin vuosi sitten. Kaikkiaan työpaikkoja oli avoimena yli 4 000.

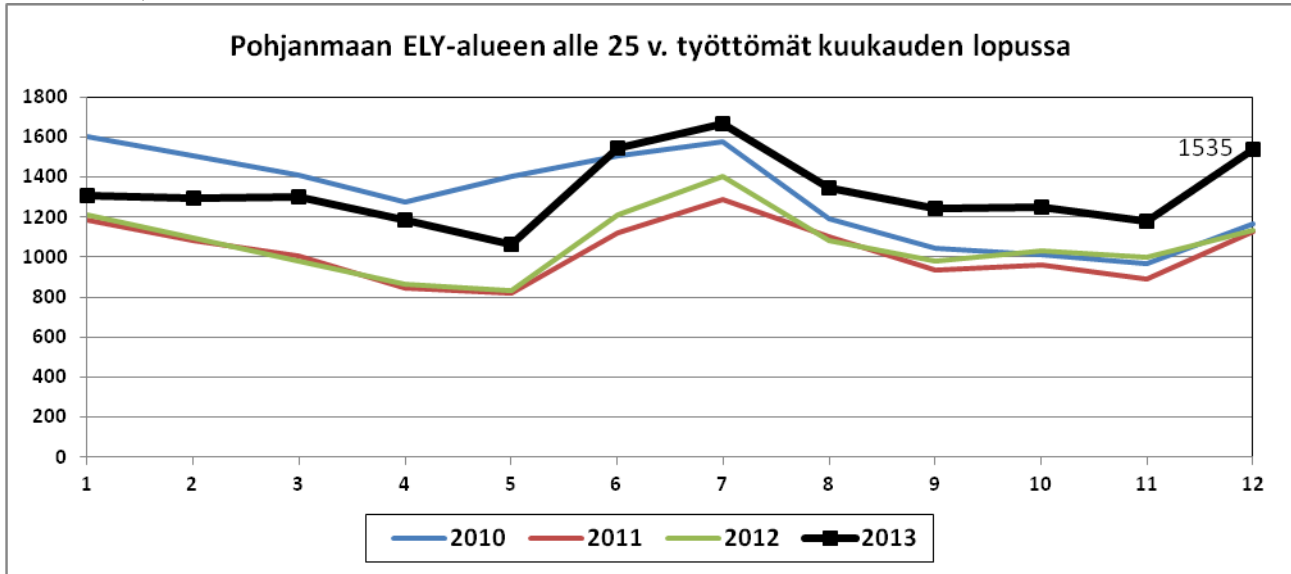
Maakunnittain ilman Ahvenanmaata (3,9) Pohjanmaan (7,6) työttömyyslukema oli paras koko maassa. Seuraavaksi sijoittuivat Uudenmaan (9,7), Keski-Pohjanmaan (9,9) ja Etelä-Pohjanmaan (10,6) maakunnat.

Alle viiden prosentin työttömyysaste oli Pedersören kunnassa (3,5), Luodossa (3,6), Uudessakaarlepyyssä (4,2) ja Närpiössä (4,7). Yli 10 prosentin työttömyys oli viidessä kunnassa: Perho (14,5), Kaskinen (13,8),

Kannus (11,5), Isokyrö (10,3) ja Kokkola (10,2). Vaasan prosenttiosuus oli 9,6 ja Pietarsaaren 9,4. Työttömyys on vuoden aikana laskenut vain viidessä kunnassa: Halsua (-18,2 %), Kaskinen (-15,7 %), Kaustinen (-10,9 %), Luoto (-10,3 %) ja Veteli (-5,3 %).

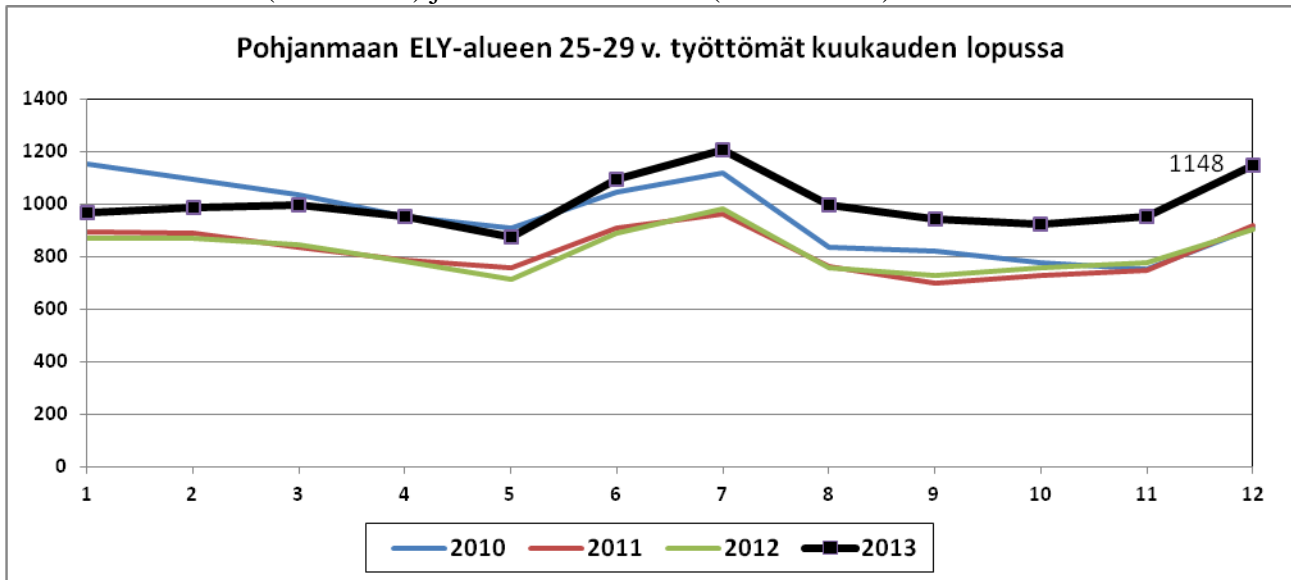
## Nuorten työllisyyskatsaus, tammikuu 2014

Alle 25-vuotiaiden työttömyys on koko ELY-alueella kasvanut vuositasolla eli viime vuoden tammikuusta tämän vuoden tammikuuhun 11 % (149 nuorta), kun koko maassa kasvu oli 10 % (3 858 nuorta).



Pohjanmaan maakunnassa alle 25-vuotiaiden työttömyys kasvoi vastaavana aikana 17 % ja Keski-Pohjanmaalla 2 %. Seutukunnittain kasvua oli Suupohjan rannikolla ja Pietarsaaren sk:ssa 21 %, Vaasan sk:ssa 18 % ja Kokkolan sk:ssa 6 %. Laskua oli Kaustisen sk:ssa -14 % ja Kyrönmaan sk:ssa -6 %.

25-29 - vuotiaiden työttömyys kasvoi koko ELY-alueella viime vuoden tammikuusta tämän vuoden tammikuuhun 16 % (154 nuorta) ja koko maassa 13 % (3 934 nuorta).



Pohjanmaan maakunnassa 25-29 - vuotiaiden työttömyyden kasvu vastaavana aikana oli 10 % ja Keski-Pohjanmaalla 28 %. Seutukunnittain kasvua oli Suupohjan rannikolla 37 %, Kokkolan sk:ssa 33 %, Kyrönmaan sk:ssa 14 %, Vaasan sk:ssa 9 %, Kaustisen sk:ssa 8 % ja Pietarsaaren sk:ssa 2 %.

## SYSSELSÄTTNINGSOVERSIKT januari 2014

Ytterligare information: Jorma Höykinpuro tfn +358 50 312 8568, Teemu Saarinen tfn +358 50 396 2005 och Olli Peltola tfn +358 50 312 8727

Österbottens sysselsättningsöversikt finns tillgänglig på ELY-centralens webbsidor: [http://www.ely-keskus.fi/swe/Ely\\_centralerna/Osterbotten/Aktuellt/Publikationer/Sidor/Utvecklingenavarbetsmarknadenarbetskraftsbehovetochekonomin.aspx](http://www.ely-keskus.fi/swe/Ely_centralerna/Osterbotten/Aktuellt/Publikationer/Sidor/Utvecklingenavarbetsmarknadenarbetskraftsbehovetochekonomin.aspx)

**Får publiceras tisdag 25.2.2014 kl. 9.00**

## **Antalet nya lediga arbetsplatser har minskat betydligt jämfört med situationen året innan - bara ett litet antal sommarjobbplatser har anmälts Arbetslösheten har ökat mest inom vård- och omsorgsbranschen**

Antalet arbetslösa var i slutet av januari 9 682, vilket är 929 fler än för ett år sedan. Arbetslösheten ökade med 11 % jämfört med förra året, när motsvarande siffra i hela landet var 12 %. Antalet heltidspermitterade av alla arbetslösa var 1 218. Andelen arbetslösa av arbetskraften var 8,2 %. Den är fortfarande den lägsta siffran i hela landet. De följande lägsta siffrorna hade ELY-centralerna i Nyland (9,7 %) och i Södra Österbotten (10,6 %). Den högsta arbetslösheten fanns i Kajanaland (18,0 %), i Lappland (17,1 %), i Mellersta Finland (16,8 %) och i Norra Karelen (16,6 %). I hela landet var andelen arbetslösa av hela arbetskraften 12,5 %.

Antalet arbetslösa kvinnor var 3 862 personer. Andelen kvinnor av de arbetslösa var 40 %. Antalet arbetslösa män var 5 820 personer. Antalet arbetslösa under 25 år var 1457, vilket är 149 fler än för ett år sedan. Av alla arbetslösa var 3 457 över 50 år, vilket är 242 fler än för ett år sedan. Antalet långtidsarbetslösa (arbetslösa i över ett år) var 2076, vilket är 20 % mer än för ett år sedan.

Andelen utländska arbetslösa av den utländska arbetskraften inom området för ELY-centralen i Österbotten var 19,6 % (för ett år sedan var siffran 16,5 %), vilken är den bästa siffran i hela landet. Södra Österbotten hade den näst bästa siffran, 21,5 %. I hela landet var motsvarande siffra 28,6 %. Antalet arbetslösa utlänningar var 863 personer. Den utländska arbetskraften är nu 4 400. Antalet har ökat med 300 personer jämfört med föregående år.

Yrkesgruppsvis har arbetslösheten ökat inom alla andra yrkesgrupper än inom andra industriyrken. Arbetslösheten har inte ökat bland lagerarbetare, diversearbetare inom metallbranschen och arbetstagare inom livsmedelsindustrin. Inom hälsovårds- och socialt arbete har arbetslösheten ökat kvantitativt (+157) och proportionellt sett (+ 23 %). Inom byggnadsbranschen ökade arbetslösheten lika mycket.

I slutet av januari var antalet personer som sysselsattes genom olika tjänster 4840, vilket är 927 fler än för ett år sedan. Sysselsatta personer var 1203, i arbetskraftsutbildning var 1170 personer, i träning 88 personer, i arbets- och utbildningsprövning 415 personer, 200 personer var sysselsatta via alterneringsplatser, 531 personer deltog i arbetsverksamhet i rehabiliteringssyfte och 1233 personer deltog i frivilliga studier. Totalt 288 nya personer sysselsattes med arbetsförvaltningens stöd och 124 personer inledde arbetskraftsutbildning.

I slutet av månaden fanns det totalt 18 491 arbetssökande, av vilka 3973 var i arbete, 4033 var utanför arbetskraften, 370 på arbetslöshetspension och 433 gjorde förkortad arbetsvecka.

Till arbets- och näringsbyrån anmäldes totalt 2316 nya lediga arbetsplatser, vilket är 1127 färre än för ett år sedan. Det är t.o.m. 33 % färre än för ett år sedan. Antalet platser som kan anses vara sommarjobbplatser var 1327. Det är över 1200 färre än för ett år sedan. Det totala antalet lediga arbetsplatser var över 4000.

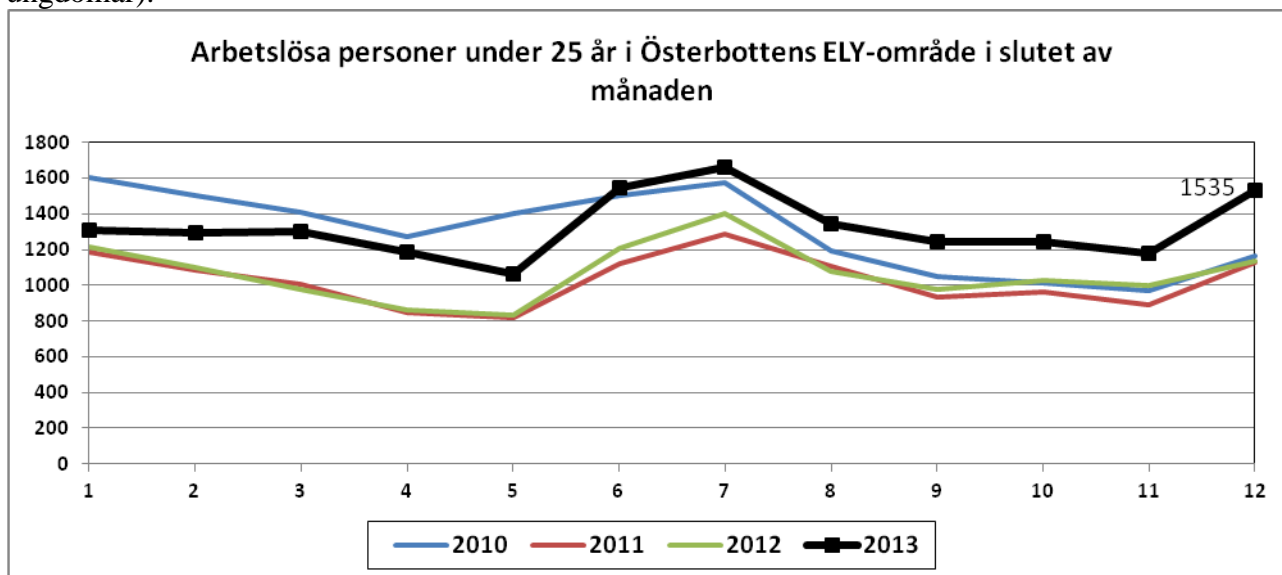
Om inte Åland (3,9 %) medräknas fanns de bästa landskapsvisa arbetslöshetsgraderna i Österbotten (7,6 %). De följande bästa siffrorna hade Nyland (9,7 %), Mellersta Österbotten (9,9 %) och Södra Österbotten (10,6 %).

En arbetslöshetsgrad under fem procent fanns i Pedersöre kommun (3,5 %), i Larsmo (3,6 %), i Nykarleby (4,2 %) och i Närpes (4,7 %). En arbetslöshetsgrad över 10 % fanns i fem kommuner: Perho (14,5 %), Kaskö (13,8 %), Kannus (11,5 %), Storkyro (10,3 %) och Karleby (10,2 %). Arbetslöshetsgraden i Vasa var 9,6 %

och i Jakobstad 9,4 %. Jämfört med förra året har arbetslösheten minskat endast i fem kommuner: Halsua (-18,2 %), Kaskö (-15,7 %), Kaustby (-10,9 %), Larsmo (-10,3 %) och Vetil (-5,3 %).

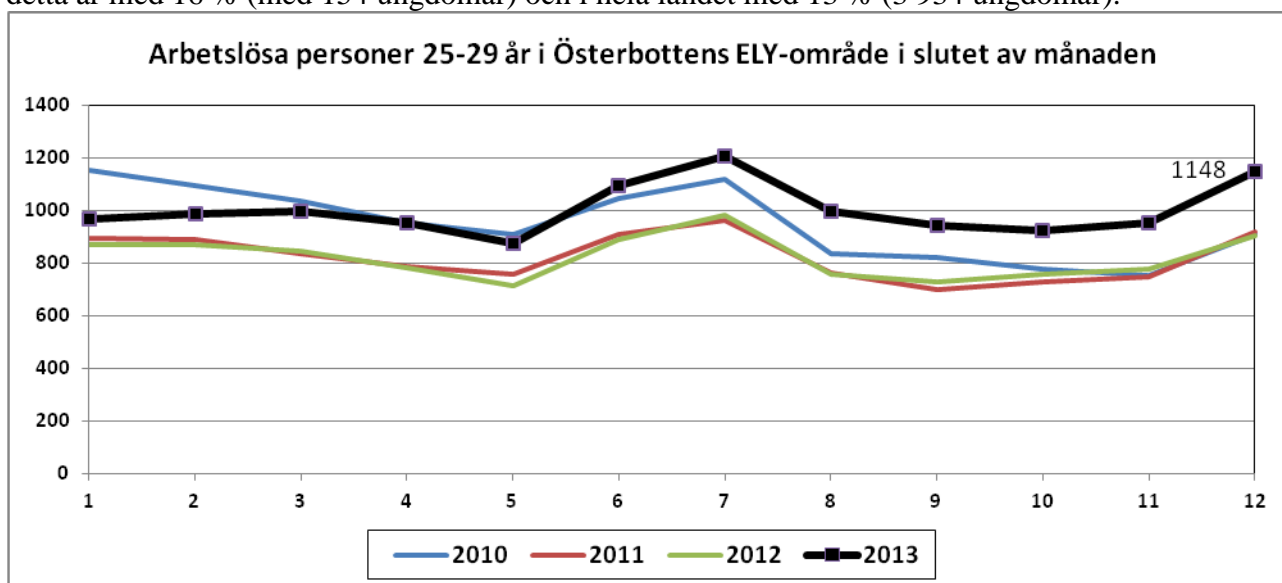
## Sysselsättningsöversikt för ungdomar, januari 2014

Arbetslösheten bland personer under 25 år har ökat i hela ELY-området på årsnivå, dvs. från januari förra året till januari i år med 11 % (149 ungdomar) när ökningen i hela landet var 10 % (3 858 ungdomar).



I landskapet Österbotten ökade arbetslösheten bland personer under 25 år under motsvarande tidpunkt 17 % och i Mellersta Österbotten 2 %. Enligt de ekonomiska regionerna var ökningen i Sydösterbotten och i Jakobstadsregionen 21 %, i Vasa ekonomiska region 18 % och i Karleby ekonomiska region 6 %. Minskning fanns i Kaustby ekonomiska region -14 % och i Kyrolandet -6 %.

Arbetslösheten bland personer 25-29 år ökade i hela ELY-området från januari förra året till januari detta år med 16 % (med 154 ungdomar) och i hela landet med 13 % (3 934 ungdomar).



Ökningen av arbetslösheten bland personer 25-29 år var i landskapet Österbotten under motsvarande tid 10 % och i Mellersta Österbotten 28 %. Enligt de ekonomiska regionerna var ökningen i Sydösterbotten 37 %, i Karleby ekonomiska region 33 %, i Kyrolandet 14 %, i Vasa ekonomiska region 9 %, i Kaustby ekonomiska region 8 % och i Jakobstadsregionen 2 %.

TIETOJA TYÖNVÄLITYSTILASTOISTA KUNNITTAIN: POHJANMAAN ELY-KESKUS TAMMIKUU 2014

UPPGIFTER OM ARBETSFÖRMEDLINGSSTATISTIKEN KOMMUNVIS: ÖSTERBOTTENS ELY-C JANUARI 2014

Kunta ja seutukunta - Kommun och region	Työvoima Arbetskraft	Työttömät lösa uu-december		Taste 2014	muutos 2013-2014	Työttömät nais- lösa kvinnor	arbeits- %	Alle 25-v. työttömät - arbetslösa under 25 år	Yli 50-v. työttömät - arbetslösa över 50 år	Yli vuoden työttömät - arbetslöshet över 1 års placerade med åtgärder	Palkkaper. tp. med åtgärder	Avoimet työpaikat Lediga arbetsplatser				
Halsua	540	45	55	8,3 %	-18,2 %	10	22,2 %		24	53,3 %	12	26,7 %	9	20,0 %	1	
Isokyrö	2178	224	184	10,3 %	21,7 %	93	41,5 %	22	9,8 %	92	41,1 %	40	17,9 %	21	9,4 %	17
Kannus	2592	297	243	11,5 %	22,2 %	121	40,7 %	53	17,8 %	109	36,7 %	53	17,8 %	35	11,8 %	105
Kaskinen	620	86	102	13,9 %	-15,7 %	37	43,0 %	9	10,5 %	50	58,1 %	32	37,2 %	6	7,0 %	3
Kaustinen	2091	131	147	6,3 %	-10,9 %	58	44,3 %	19	14,5 %	36	27,5 %	16	12,2 %	22	16,8 %	16
Kokkola	21663	2217	2081	10,2 %	6,5 %	972	43,8 %	356	16,1 %	747	33,7 %	472	21,3 %	260	11,7 %	437
Korsnäs	1036	60	43	5,8 %	39,5 %	28	46,7 %	11	18,3 %	23	38,3 %	11	18,3 %	7	11,7 %	4
Kristinakaupunki	3067	251	209	8,2 %	20,1 %	94	37,5 %	33	13,1 %	115	45,8 %	32	12,7 %	36	14,3 %	18
Kruunupyä	3111	167	153	5,4 %	9,2 %	75	44,9 %	16	9,6 %	71	42,5 %	26	15,6 %	20	12,0 %	10
Laihia	3852	343	262	8,9 %	30,9 %	131	38,2 %	37	10,8 %	142	41,4 %	59	17,2 %	25	7,3 %	13
Lestijärvi	340	30	27	8,8 %	11,1 %	13	43,3 %			13	43,3 %	7	23,3 %	6	20,0 %	4
Luoto	2165	78	87	3,6 %	-10,3 %	47	60,3 %	12	15,4 %	39	50,0 %	20	25,6 %	11	14,1 %	0
Maalathi	2677	183	166	6,8 %	10,2 %	57	31,1 %	25	13,7 %	77	42,1 %	37	20,2 %	22	12,0 %	9
Mustasaari	9609	496	432	5,2 %	14,8 %	188	37,9 %	56	11,3 %	187	37,7 %	110	22,2 %	71	14,3 %	92
Närpiö	4445	209	176	4,7 %	18,8 %	95	45,5 %	27	12,9 %	94	45,0 %	20	9,6 %	26	12,4 %	33
Pedersören kommun	5153	179	155	3,5 %	15,5 %	79	44,1 %	19	10,6 %	92	51,4 %	48	26,8 %	31	17,3 %	10
Perho	1145	166	139	14,5 %	19,4 %	61	36,7 %	25	15,1 %	60	36,1 %	27	16,3 %	13	7,8 %	3
Pietarsaari	8908	841	811	9,4 %	3,7 %	348	41,4 %	135	16,1 %	317	37,7 %	218	25,9 %	94	11,2 %	58
Toholampi	1444	119	107	8,2 %	11,2 %	42	35,3 %	17	14,3 %	45	37,8 %	21	17,6 %	17	14,3 %	23
Uusikaarlepyy	3583	152	150	4,2 %	1,3 %	67	44,1 %	16	10,5 %	54	35,5 %	28	18,4 %	30	19,7 %	6
Vaasa	32551	3117	2773	9,6 %	12,4 %	1140	36,6 %	532	17,1 %	927	29,7 %	725	23,3 %	421	13,5 %	1755
Veteli	1525	107	113	7,0 %	-5,3 %	48	44,9 %	13	12,1 %	60	56,1 %	19	17,8 %	11	10,3 %	8
Vöyri	3189	184	138	5,8 %	33,3 %	58	31,5 %	18	9,8 %	83	45,1 %	43	23,4 %	9	4,9 %	8
Vaasan sk	49062	4040	3552	8,2 %	13,7 %	1471	36,4 %	642	15,9 %	1297	32,1 %	926	22,9 %	530	13,1 %	1868
Kyrönmaan sk	6030	567	446	9,4 %	27,1 %	224	39,5 %	59	10,4 %	234	41,3 %	99	17,5 %	46	8,1 %	30
Kaustisen sk	7085	598	588	8,4 %	1,7 %	232	38,8 %	80	13,4 %	238	39,8 %	102	17,1 %	78	13,0 %	55
Kokkolan sk	24255	2514	2324	10,4 %	8,2 %	1093	43,5 %	409	16,3 %	856	34,0 %	525	20,9 %	295	11,7 %	542
Suupohjan rs	8132	546	487	6,7 %	12,1 %	226	41,4 %	69	12,6 %	259	47,4 %	84	15,4 %	68	12,5 %	54
Pietarsaaren sk	22920	1417	1356	6,2 %	4,5 %	616	43,5 %	198	14,0 %	573	40,4 %	340	24,0 %	186	13,1 %	84
MAAKUNTA- LANDSKAPET																
Pohjanmaa- Ö	86144	6570	5841	7,6 %	12,5 %	2537	38,6 %	968	14,7 %	2363	36,0 %	1449	22,1 %	830	12,6 %	2036
Keski-Pohjanmaa	31340	3112	2912	9,9 %	6,9 %	1325	42,6 %	489	15,7 %	1094	35,2 %	627	20,1 %	373	12,0 %	597
ELY -KESKUS- ELY-CENTRALEN																
Pohjanmaa- Ö	117484	9682	8753	8,2 %	10,6 %	3862	39,9 %	1457	15,0 %	3457	35,7 %	2076	21,4 %	1203	12,4 %	2633
Etelä-Pohjanmaa	88655	9369	8817	10,6 %	6,3 %	3640	38,9 %	1484	15,8 %	3436	36,7 %	1488	15,9 %	1063	11,3 %	2314
koko maa - he	2621797	327566	292487	12,5 %	12,0 %	134929	41,2 %	42906	13,1 %	120479	36,8 %	85536	26,1 %	34246	10,5 %	47312

Alle 5 henkilön tiedot on peitetty- Uppgifter för personer som är färre än fem till antalet är inte synliga (Tilastolaki, Henkilötietolaki)

Seutukunnat: Vaasan sk = Korsnäs, Maalathi, Mustasaari, Vaasa ja Vöyri

Kyrönmaan sk = Isokyrö, Laihia

Kaustisen sk = Halsua, Kaustinen, Lestijärvi, Perho, Toholampi, Veteli

Kokkolan sk = Kannus, Kokkola

Suupohjan rs sk = Kaskinen, Kristiinankaupunki, Närpiö

Pietarsaaren sk = Kruunupyä, Luoto, Pietarsaari, Pedersöre, Uusikaarlepyy



<b>KAIKKI TYÖTTÖMÄT AMMATTIRYHMITÄIN TAMMIKUUN 2014</b>						
<b>ALLA ARBETSLÖSA ARBETSSÖKANDE JANUARI 2014</b>						
<b>POHJANMAAN ELY-KESKUS - ÖSTERBOTTENS ELY-CENTRAL</b>						
AMMATTIRYHMÄ-YRKESGRUPP	1/2014	12/2013	1/2013	MUUTTO ÄNDR. % 2013/-1	Osuus % av alla	Määräl muutos 2013/-1
Tieteellinen, tekninen ja taiteellinen työ - Vetenskapligt, tekniskt och konstnärligt arbete	871	935	762	14,3 %	9,0 %	109
Terveydenhuolto ja sosiaaliala - Hälsovård och socialt arbete	850	891	693	22,7 %	8,8 %	157
Hallinto- ja toimistotyö, IT-alan työ Administrativt och kontorsarbete, IT-branschen	996	1005	918	8,5 %	10,3 %	78
Kaupallinen työ - Kommersiellt arbete	683	691	603	13,3 %	7,1 %	80
Maa- ja metsätaloustyö, kalastus - Jord- och skogsbruksarbete, fiskeriarbete	412	400	359	14,8 %	4,3 %	53
Kuljetus ja liikenne - Transport och kommunikation	407	389	362	12,4 %	4,2 %	45
Rakennustyö, kaivos- ja louhintatyö - Byggnadsarbete, gruvdrift och stenbrytning	954	940	803	18,8 %	9,9 %	151
Teollisuus: vaatetus, kone, puu ja sähkö - Industri: beklädnans-, maskin, trä och elarb.	1868	2077	1800	3,8 %	19,3 %	68
Muu teollisuus ja varastoala - Övrigt industri och lagerarbete	624	650	634	-1,6 %	6,4 %	-10
Palvelutyö - Servicearbete	869	884	768	13,2 %	9,0 %	101
Muulla luokittelematon työ - Arbete ej hänförbart till annat yrkesområde	1148	1204	1051	9,2 %	11,9 %	97
<b>Yhteensä - Totalt</b>	<b>9682</b>	<b>10066</b>	<b>8753</b>	<b>10,6 %</b>	<b>100 %</b>	<b>929</b>

**TYÖTTÖMÄT TYÖNHAKIJAT 2014- TYÖVOIMA- JA ELINKEINOKESKUKSET**

**ARBETSLÖSA 2014- NÄRINGSCENTRALER**

ELY-KESKUS- ELY-CENTRAL	1/2014	Tyött. osuus tv:sta	12/2013	1/2013	MUUTTO ÄNDR. % 2013/-1	Osuus % av alla
Koko maa - Hela landet	327566	12,5 %	329899	292487	12,0 %	100 %
Uusimaa - Nyland	79450	9,7 %	78323	65667	21,0 %	24,3 %
Varsinais-Suomi - Egentliga Finland	28326	12,5 %	28945	26241	7,9 %	8,6 %
Satakunta	13351	12,8 %	13565	12765	4,6 %	4,1 %
Häme - Tavastland	24066	13,4 %	24171	21955	9,6 %	7,3 %
Pirkanmaa - Birkaland	35068	14,5 %	35546	30524	14,9 %	10,7 %
Kaakkois-Suomi	21728	15,1 %	21979	20114	8,0 %	6,6 %
Etelä-Savo - Södra Savolax	9399	13,9 %	9535	8813	6,6 %	2,9 %
Pohjois-Savo - Norra Savolax	14952	13,2 %	15249	14352	4,2 %	4,6 %
Pohjois-Karjala - Norra Karelen	12323	16,6 %	12427	12196	1,0 %	3,8 %
Keski-Suomi - Mellersta Finland	21554	16,8 %	21757	18923	13,9 %	6,6 %
Etelä-Pohjanmaa - Södra Österbotten	9369	10,6 %	9731	8817	6,3 %	2,9 %
<b>Pohjanmaa - Österbotten</b>	<b>9682</b>	<b>8,2 %</b>	<b>10066</b>	<b>8753</b>	<b>10,6 %</b>	<b>3,0 %</b>
Pohjois-Pohjanmaa - Norra Österbotten	27127	14,8 %	27313	24774	9,5 %	8,3 %
Kainuu - Kajanaland	6413	18,0 %	6486	5537	15,8 %	2,0 %
Lappi - Lappland	14065	17,1 %	14114	12392	13,5 %	4,3 %
Ahvenanmaa - Åland	568	3,9 %	571	580	-2,1 %	0,2 %

<b>UDET AVOIMET TYÖPAIKAT AMMATTIRYHMITTÄIN TAMMIKUUN 2014</b>						
<b>NYA LEDIGA ARBETSPLATSER I JANUARI ÅR 2014</b>						
<b>POHJANMAAN ELY-KESKUS - ÖSTERBOTTENS ELY-CENTRAL</b>						
AMMATTIRYHMÄ-YRKESGRUPP	1/2014	12/2013	1/2013	MUUTOS- ÄNDR.% 2013/-14	Osuus % av alla	+/- 2013/-14
Tieteellinen, tekninen ja taiteellinen työ - Vetenskapligt, tekniskt och konstnärligt arbete	800	369	950	-15,8 %	30,4 %	-150
Terveydenhuolto ja sosiaaliala - Hälsovård och socialt arbete	614	135	589	4,2 %	23,3 %	25
Hallinto- ja toimistotyö, IT-alan työ Administrativt och kontorsarbete, IT-branschen	79	64	115	-31,3 %	3,0 %	-36
Kaupallinen työ - Kommersiellt arbete	271	159	402	-32,6 %	10,3 %	-131
Maa- ja metsätaloustyö, kalastus - Jord- och skogsbruksarbete, fiskeriarbete	90	15	125	-28,0 %	3,4 %	-35
Kuljetus ja liikenne - Transport och kommunikation	18	5	26	-30,8 %	0,7 %	-8
Rakennustyö, kaivos- ja louhintatyö - Byggnadsarbete, gruvdrift och stenbrytning	14	10	42	-66,7 %	0,5 %	-28
Teollisuus: vaatetus, kone, puu ja sähkö Industri: beklädnans-, maskin, trä och elarb.	212	182	150	41,3 %	8,1 %	62
Muu teollisuus ja varastoala - Övrigt industri och lagerarbete	369	146	545	-32,3 %	14,0 %	-176
Palvelutyö - Servicearbete	166	92	192	-13,5 %	6,3 %	-26
<b>Yhteensä - Totalt</b>	<b>2633</b>	<b>1177</b>	<b>3136</b>	<b>-16,0 %</b>	<b>100 %</b>	<b>-503</b>
<b>UDET AVOIMET TYÖPAIKAT 2014- ELY-KESKUKSET</b>						
<b>NYA LEDIGA ARBETSPLATSER 2014- NÄRINGSCENTRALER</b>						
ELY-KESKUS- ELY-CENTRAL	1/2014	12/2013	1/2013	MUUTOS- ÄNDR.% 2013/-14	Osuus % av alla	+/- 2013/-14
Koko maa - Hela landet	47312	23752	46204	2,4 %	100 %	1108
Uusimaa - Nyland	15265	8446	14425	5,8 %	32,3 %	840
Varsinais-Suomi - Egentliga Finland	3547	1205	3623	-2,1 %	7,5 %	-76
Satakunta	1703	562	1961	-13,2 %	3,6 %	-258
Häme - Tavastland	2261	1042	2901	-22,1 %	4,8 %	-640
Pirkanmaa - Birkaland	3146	1772	3647	-13,7 %	6,6 %	-501
Kaakkois-Suomi	1594	944	2069	-23,0 %	3,4 %	-475
Etelä-Savo - Södra Savolax	1318	454	1137	15,9 %	2,8 %	181
Pohjois-Savo - Norra Savolax	1475	1136	1397	5,6 %	3,1 %	78
Pohjois-Karjala - Norra Karelen	759	574	714	6,3 %	1,6 %	45
Keski-Suomi - Mellersta Finland	1015	672	1095	-7,3 %	2,1 %	-80
Etelä-Pohjanmaa - Södra Österbotten	2314	1571	2378	-2,7 %	4,9 %	-64
<b>Pohjanmaa - Österbotten</b>	<b>2633</b>	<b>1177</b>	<b>3136</b>	<b>-16,0 %</b>	<b>5,6 %</b>	<b>-503</b>
Pohjois-Pohjanmaa - Norra Österbotten	2390	1527	2194	8,9 %	5,1 %	196
Kainuu - Kajanaland	317	221	233	36,1 %	0,7 %	84
Lappi - Lappland	1794	609	1651	8,7 %	3,8 %	143
Ahvenanmaa - Åland	325	127	327	-0,6 %	0,7 %	-2
Ulkomaat - UTOMLANDS	5456	1713	3316	64,5 %	11,5 %	2140