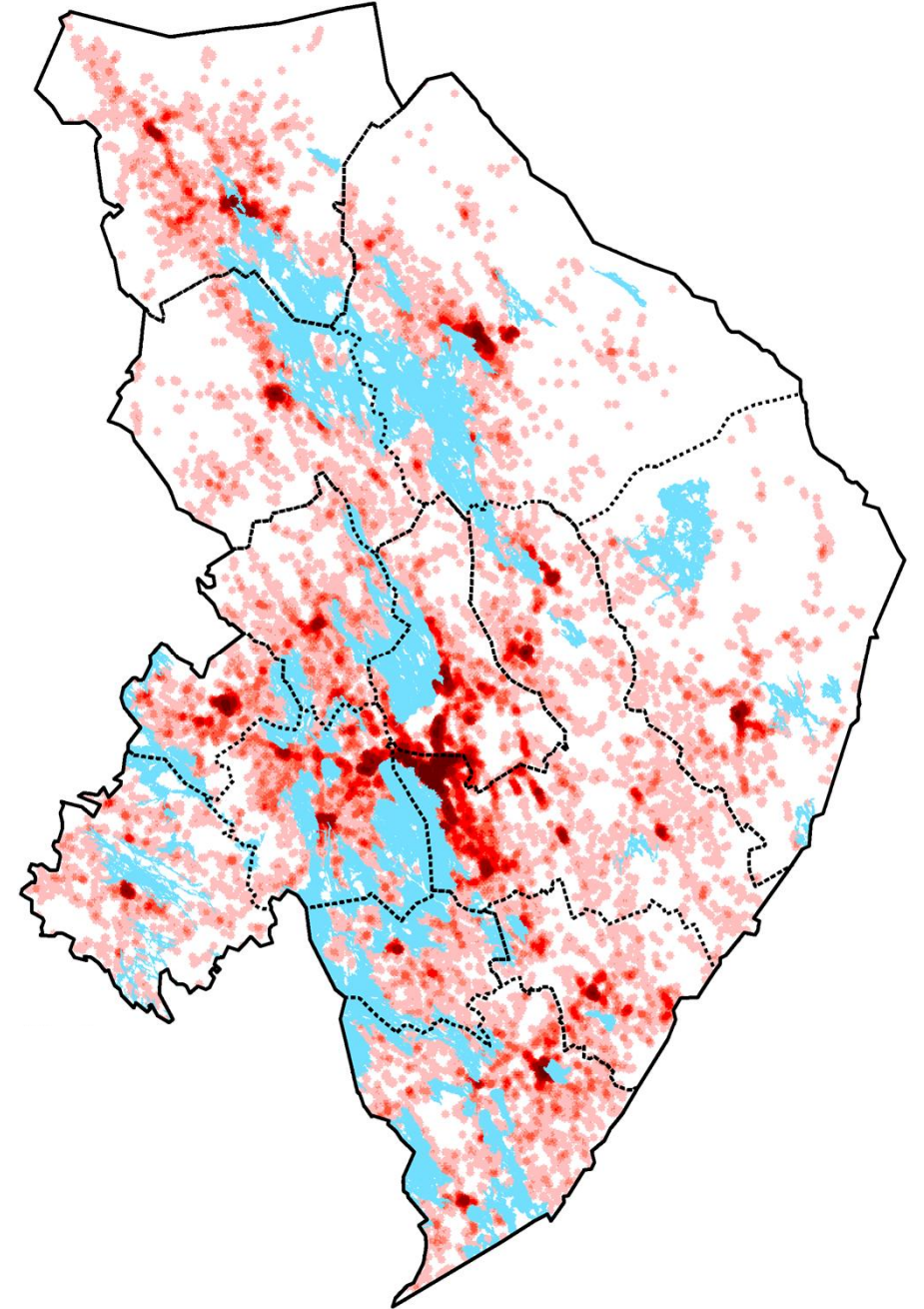


Maaseutuluotain 2021 Pohjois-Karjala

Kesäkuu 2021
Pasi Saukkonen



Esityksen sisältö



1. Mikä Maaseutuluotain? (diat 3-6)



2. Pohjois-Karjalan maaseudut (diat 7-16)



3. Maaseutuluotaimen kyselyn tulokset (diat 17-40)

Kyselyn kohdejoukko ja vastanneet (diat 18-20)
Maaseutubarometrin tulokset (diat 21-29)
Vastaajaryhmäkohtaisten väittämien tulokset (diat 30-32)
Kehittämiskohteet ja elinvoimaisuustekijät (diat 33-40)



4. Loppupohdinnat (diat 41-44)



1. Mikä maaseutuluotain?

Miksi lähdettiin toteuttamaan?

- Kehittää erilaisten maaseutualueiden kehittymisen seuranta, ennakointia ja julkisuuskuva
- Luoda barometri-työkalu maaseudun kehittämissuunnitelman seurantaan ja tueksi
- Antaa eväitä kehittämistoimien suuntaamiselle

Miten lähdettiin toteuttamaan?

- Hallinnollisista rajoista riippumaton tarkastelu ja analyysi.
- Monipuolinen lähestymistapa maaseutualueiden tilaan ja muutokseen.
- Törmäytetään tietoperusta, paikallinen kokemustieto ja asiantuntijatieto.
- Mahdollisimman yksinkertainen toistaa pilotoinnin jälkeen.
- Tulokset helposti ymmärrettävät, ajatuksia herättäviä ja analyysia syventäviä.
- Ei "maaseudun ilmapuntari" tai "fiilisten tulkki" vaan kehittämisen työväline

Luotain-toimintatavan kehittäminen käynnistyi Itä-Suomen yliopistossa/Spatiassa 2016 Manner-Suomen maaseudun kehittämissuunnitelman 2014-2020 tukemana. Pilotointi vuonna 2017, uusinta 2019.

Eri tiedonvälityskanavat

Uuden tiedon levittäminen
maaseutuprofiilin nosto

Maaseudun tilanne- ja kehityskuva
Kehittämiskohteet

Tietovaranto

Tilastotieto

- Taloudellinen, sosiaalinen, ekologinen ja kulttuurinen ympäristö
- Paikkatieto- ja kuntaperustainen aineisto
- Tilastokeskus, Luke, THL yms.



Maaseutuluotain

Maaseudun ajankohtaisen kehitystiedon
tuottamisen ja välittämisen työkalu

Yhdistystoimijat

Kuntatoimijat (politiikka, viranhaltijat)

Tiedonvälittäjät

Asiantuntijatieto
Kokemusperäinen tieto

Yrittäjät ja yritystoimijat

Kehittäjät
(mm. maakuntaliitto, ELY,
Leader)

TKI-toimijat

Maaseutuluotain – toimintatavassa korostuu paikallisuus ja paikallistuntemus!

Sitoutuneita toimijoita ja yhteishenkeä tarvitaan prosessin eri vaiheissa

1) Suunnittelu ja toteutus

- Tiedottaminen Maaseutuluotaimesta.
- Laajan ja kattavan kohderyhmän kokoaminen
- Soveltuvan, laaja-alaisen ja alueen erityispiirteet huomioivan tilastoaineiston kokoaminen
- Kyselyn rakentaminen

2) Johtopäätösten tekeminen

- Mitä tulokset tarkoittavat alueen kannalta? Mitä tästä opitaan?
- Millaista painoarvoa vastaukset saavat? Missä foorumeissa? Kenen edistämänä?
- Mitä johtopäätöksiä aineistoista tehdään, ketkä sen tekevät?
- Miten hyvät ideat/ajatukset ja toiveet viedään käytäntöön?

3) Tiedottaminen tuloksista ja toimintatavan juurruttaminen alueelle (jos koetaan tarpeelliseksi)

Luotain on alueen toimijoiden yhteisponnistus maaseudun näkyvyyden lisäämiseksi ja sen kehittämisen ja kehittymisen edistämiseksi!



2. Pohjois-Karjalan maaseudut

**Tilastojen kertomaa
Pohjois-Karjalan
maaseuduista**

Pasi Saukkonen & Simo Rautiainen
Huhtikuu 2021

 Euroopan maaseudun kehittämisen maatalousrahasto: Eurooppa investoi maaseutualueisiin

 Elinkeino-, liikenne- ja ympäristökeskus

UEF | SPATiA
ALUE- JA KUNTATUTKIMUSKESKUS

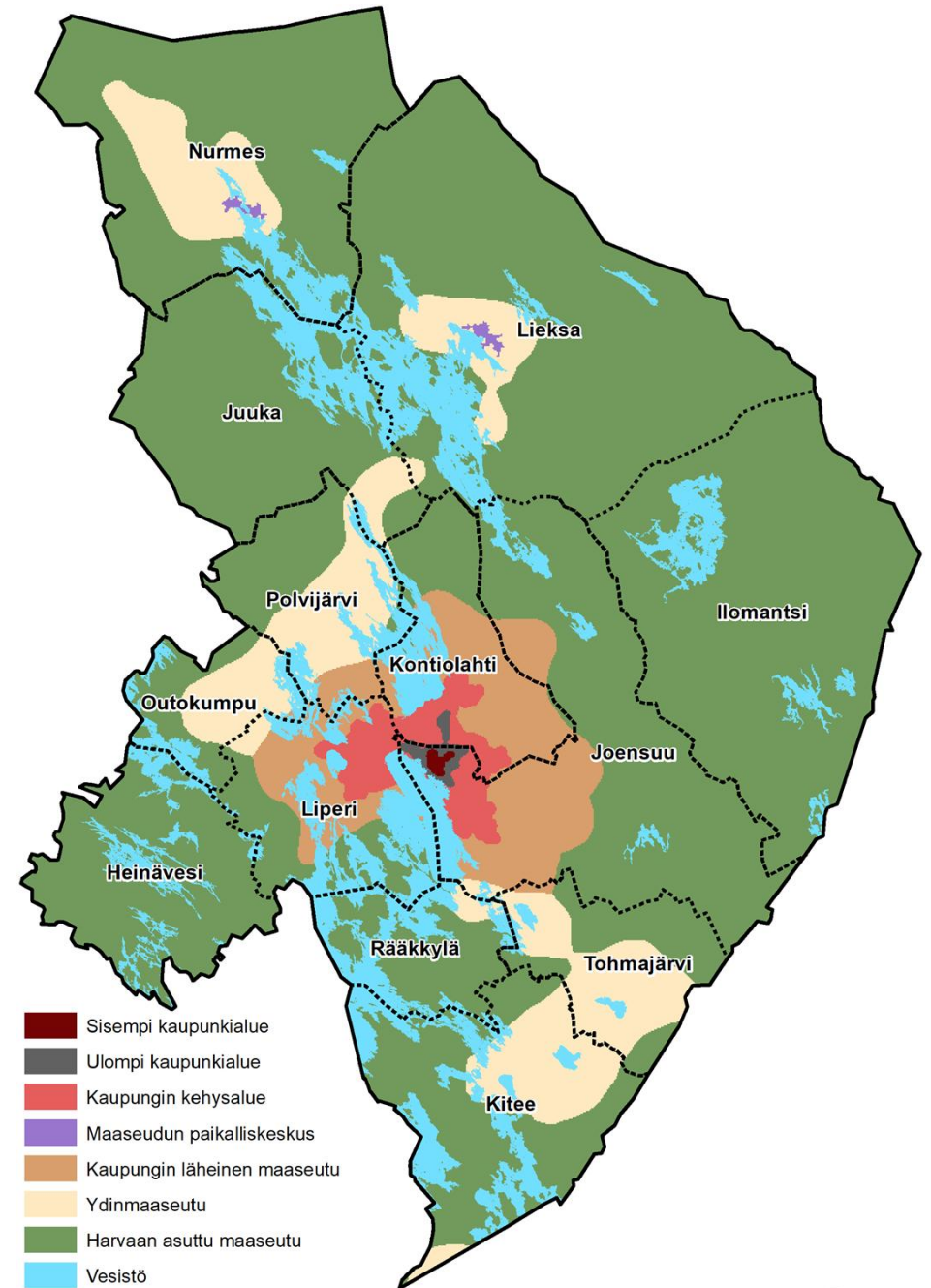
Kaupunki- ja maaseutualueiden tunnuspiirteitä (SYKE 2020)

- Kaupungissa (sisempi ja ulompi) ja sen kehysalueella asuu 49 % alueen väestöstä. Maaseutualueilla asuu 50 % väestöstä.

Pohjois-Karjalan väestö kaupunki-maaseutu -jaolla 2019, %

Aluetyppi	Väestömäärä, henkilöä	Väestöosuus, %
Harvaan asuttu maaseutu	27 483	17
Ydinmaaseutu	25 864	16
Kaupungin läheinen maaseutu	16 686	10
Maaseudun paikalliskeskukset	11 722	7
Kaupungin kehysalue	18 305	11
Ulompi ja sisempi kaupunkialue	62 588	38
<i>Tuntematon</i>	<i>1 817</i>	<i>1</i>
Yhteensä	164 465	100

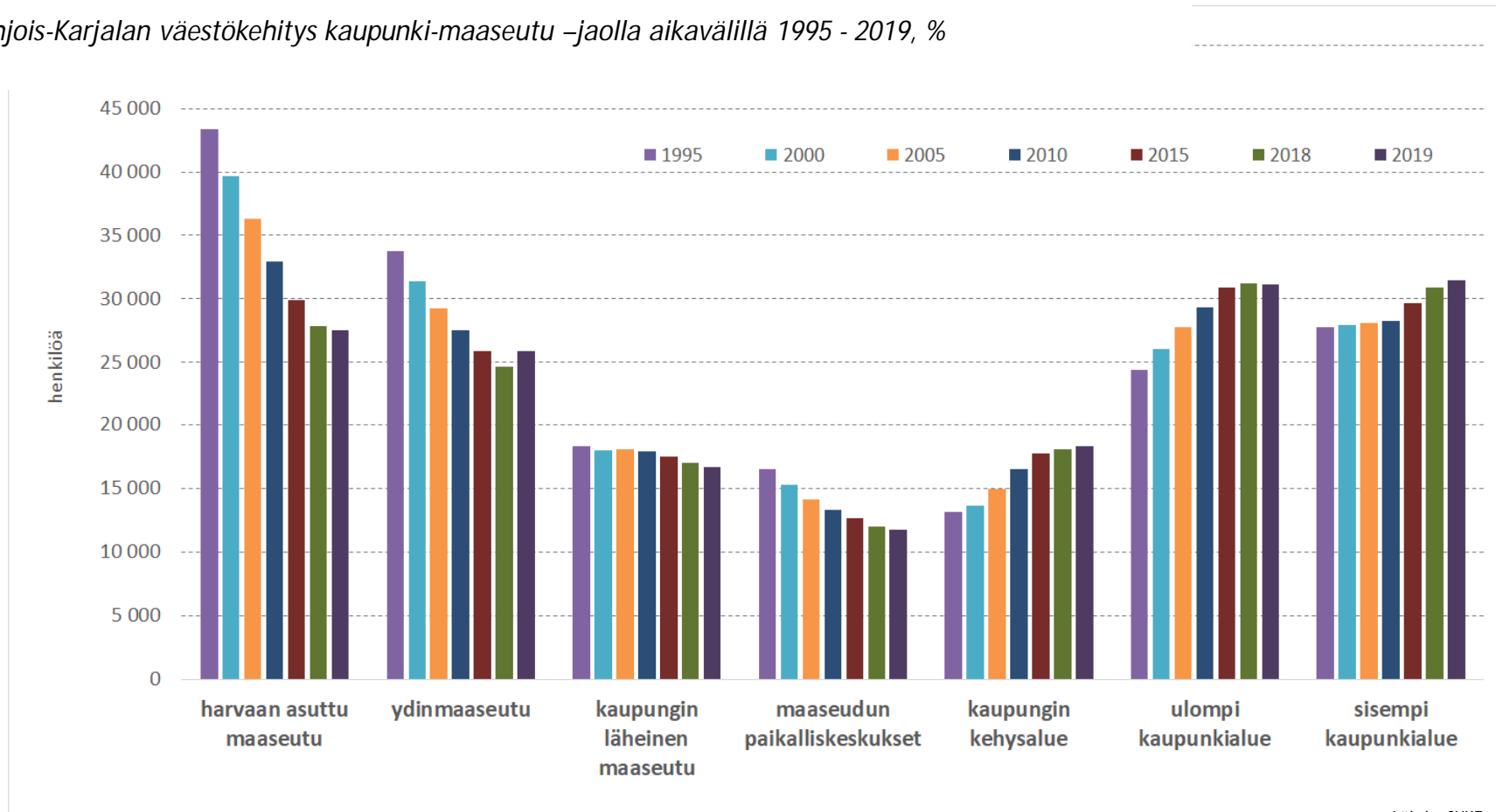
Lähde: SYKE



Väestökehitys Pohjois-Karjalassa

- Väestökehityksen päätrendi aikavälillä 1995 ja 2019 on selvä: harvaan asuttu maaseutu on menettänyt väkirikkaimman asemansa kaupunkialueille.
- Tästä huolimatta sekä harvaan asuttu maaseutu että ydinmaaseutu ovat edelleen erittäin asuttuja aluetyppejä Pohjois-Karjalassa

Pohjois-Karjalan väestökehitys kaupunki-maaseutu -jaolla aikavälillä 1995 - 2019, %

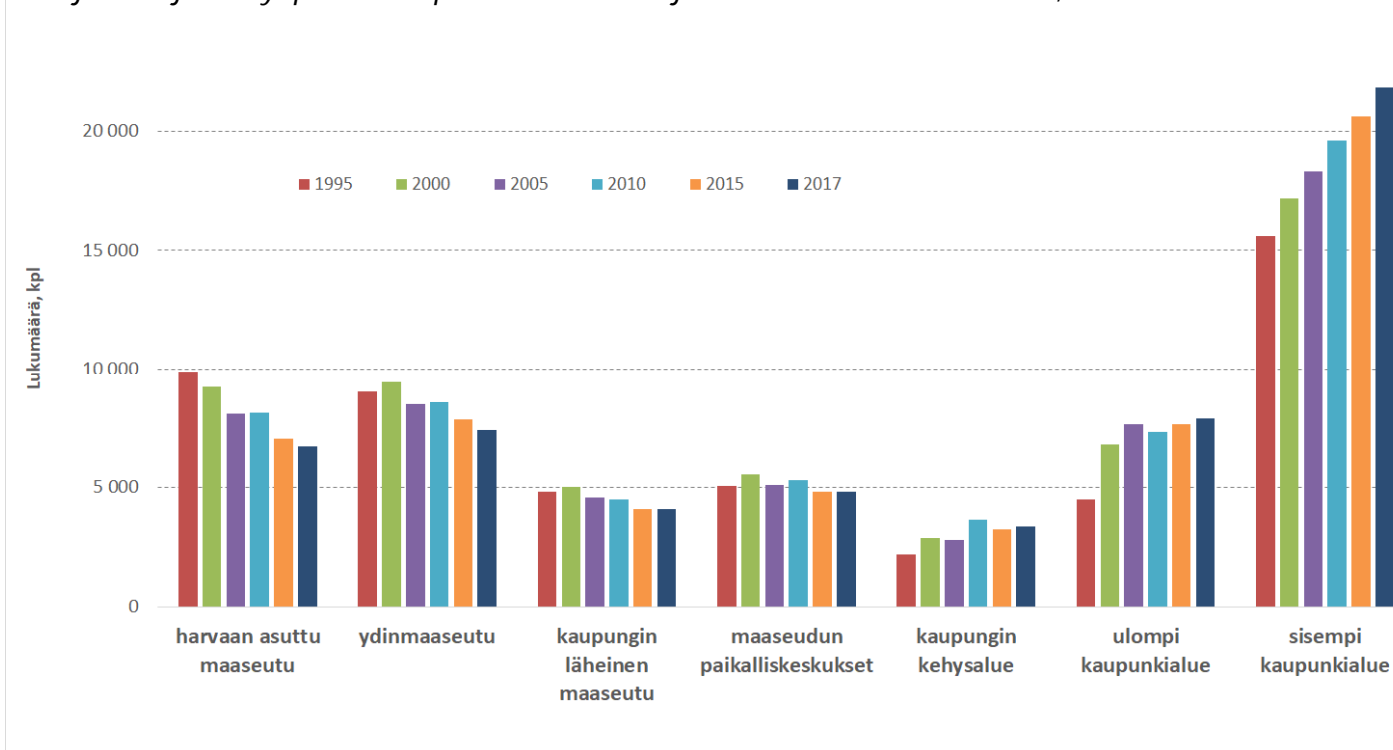


Lähde: SYKE

Työpaikat Pohjois-Karjalassa

- Työpaikoissa kasvutrendi 1995 ja 2017 välisenä aikana vahvin ulommalla kaupunkialueella (+ 76 %) ja kaupungin kehyksessä (+ 53 %)
- Ydinmaaseutu, kaupungin läheinen maaseutu ja maaseudun paikalliskeskukset ovat olleet hienoisessa laskutrendissä työpaikkojen määrissä.
- Harvaan asutulla maaseudulla työpaikkojen vähenemä ollut suurinta (-32 %).

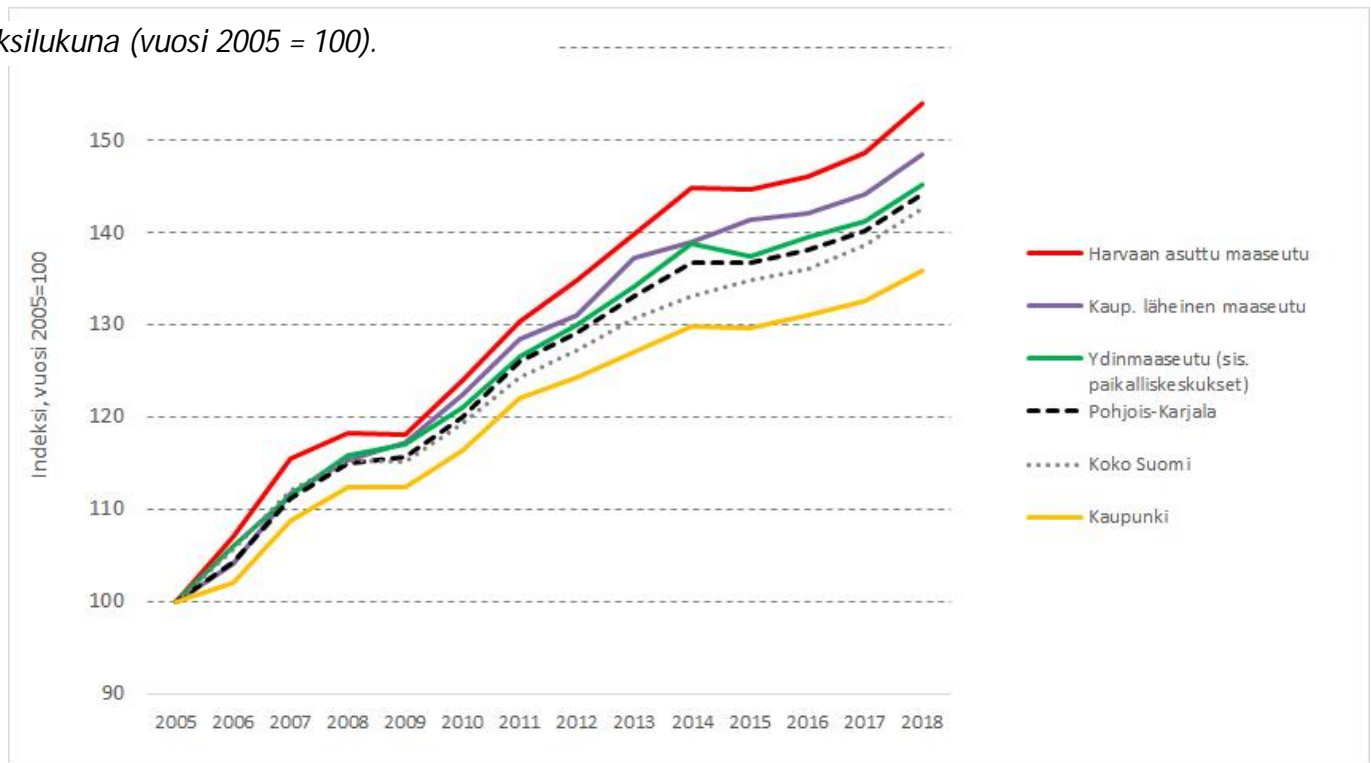
Pohjois-Karjalan työpaikat kaupunki-maaseutu -jaolla aikavälillä 1990 - 2017, %



Tulotaso

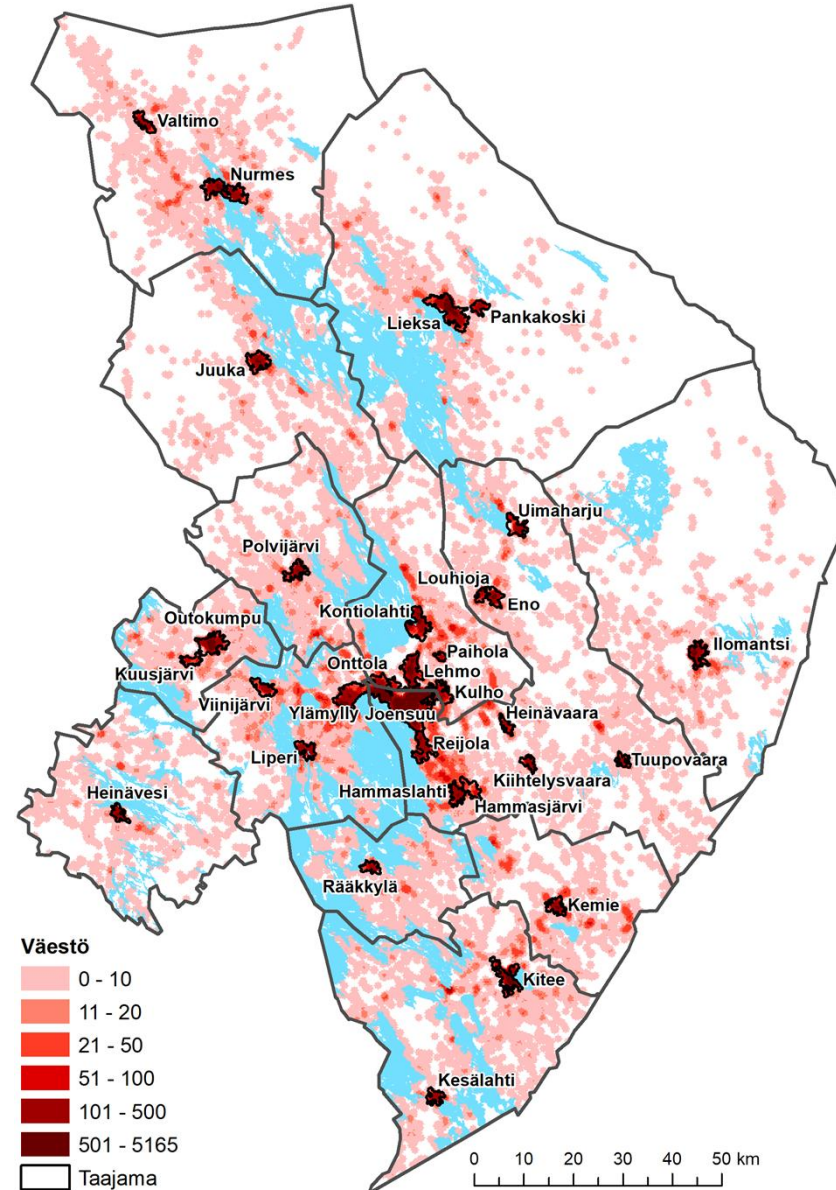
- Pohjois-Karjalan tulotaso on kehittynyt maan keskimääräisen tulotason mukaisesti 2005-2018. Sen on 83 % valtakunnan keskiarvotasosta, mikä on matalin tason maakuntien joukossa.
- Pohjois-Karjalan maaseuduilla (harva, ydin, läheinen) tulotason kehitys on ollut ripeämpää kuin kaupungissa ja koko maassa keskimäärin. Maaseutualueiden tulotaso oli 90 kaupungin tasosta vuonna 2018.
- Seuduista Joensuu on selvästi kärjessä. Pielisen Karjala ja Keski-Karjala ovat samalla tasolla ja kehityspolulla (92 % Joensuun tasosta).

Valtionveronalaiset tulot (1000 euroa) 2005-2018 indeksilukuna (vuosi 2005 = 100).



Pohjois-Karjalan tilastolliset taajamat

- Pohjois-Karjalan väestöstä 73 % asui taajama-alueilla vuonna 2019 (koko maa 86 %)
- Pohjois-Karjalassa on 28 tilastollista taajamaa (vuosi 2018).
- Suurimmat taajamat ovat Joensuun, Lieksan, Nurmeksen, Outokummun ja Kiteen keskustaajamat.
- Pienimpiä taajamia ovat Paihola, Louhioja ja Hammasjärvi

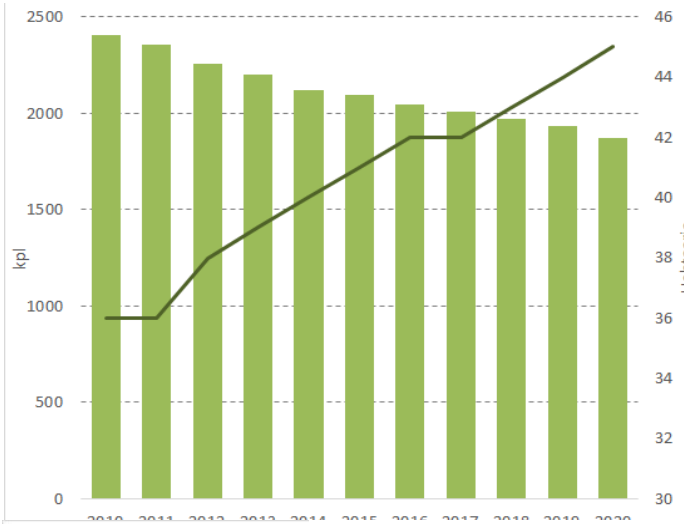


Taajama	Väestö (1km)
1. Joensuun kt.	71 086
-- Kanta-Joensuu	57 282
-- Lehmo	5 401
-- Ylämylly	4 621
-- Reijola	3 237
-- Onttola	545
2. Lieksan kt.	7 169
3. Nurmeksen kt.	5 034
4. Outokummun kt.	4 691
5. Kiteen kt.	4 685
6. Kontiolahten kk.	3 440
7. Iiomantsin kk.	2 758
8. Juuan kk.	2 192
9. Enon kk.	1 827
10. Hammaslahti	1 555
11. Kemie	1 521
12. Heinäveden kk.	1 477
13. Liperin kk.	1 438
14. Uimaharju	1 359
15. Polvijärven kk.	1 336
16. Valtimon kk.	997
17. Kesälahden kk.	885
18. Viinijärvi	784
19. Kulho	732
20. Pankakoski	691
21. Rääkkylän kk.	588
22. Kiihtelysvaaran kk.	543
23. Tuupovaaran kk.	497
24. Heinävaara	469
25. Kuusjärvi	245
26. Paihola	238
27. Louhioja	233
28. Hammasjärvi	204

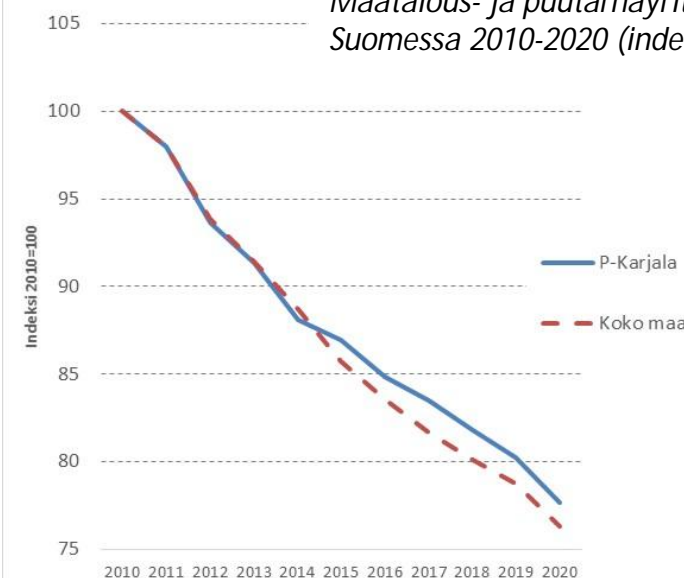
Maatalous- ja puutarhayritykset

Maatalous- ja puutarhayritysten lukumäärän ja tilakoon kehitys Pohjois-Karjalassa vuosina 2010-2020

- Pohjois-Karjalassa (pl. Heinävesi) oli 1870 maatalous- ja puutarhayritystä vuonna 2020, vuonna 2010 niitä oli 2407 kpl (-537 kpl, -22 %)
- Samalla ajanjaksolla tilan keskimääräinen koko on kasvanut 36 hehtaarista 45 hehtaariin (+ 9 hehtaaria, +25 %).
- Pohjois-Karjalan maatalous- ja puutarhayritysten lukumäärän kehitys 2010-luvulla on ollut valtakunnallisen trendin mukaisesti laskeva.



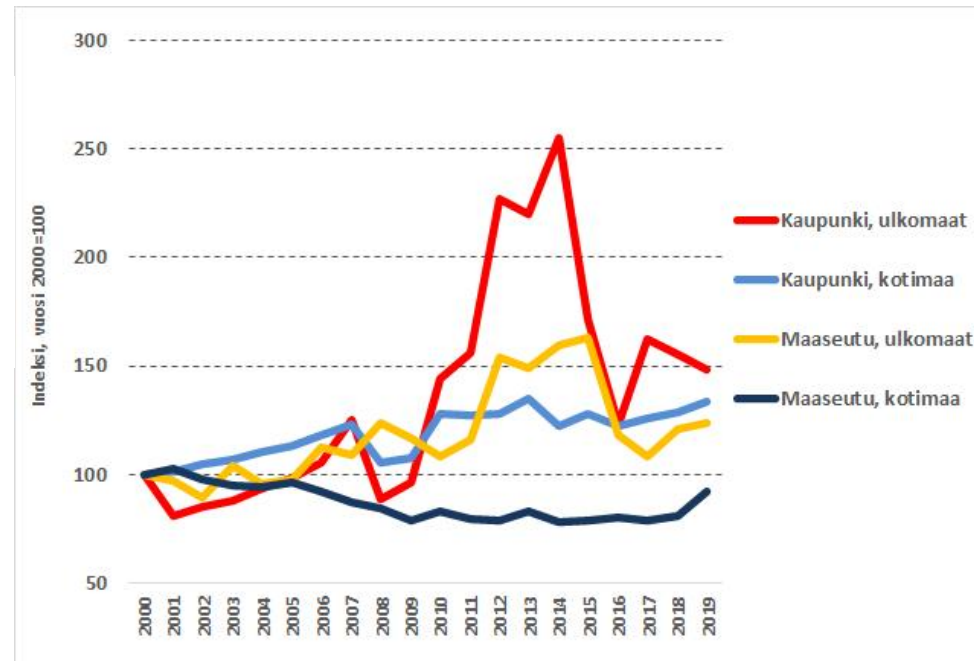
Maatalous- ja puutarhayritysten lukumäärän muutos Pohjois-Karjalassa ja Suomessa 2010-2020 (indeksi vuosi 2010=100)



Matkailu

- Dia perustuu kuntapohjaiseen kaupunki-maaseutuluokitteluun, jossa
 - Kaupunkia on koko Joensuu
 - Maaseutua muut kunnat (Heinävesi ei tässä mukana)
- Vuonna 2019 yöpymisiä oli Pohjois-Karjalassa noin 0,5 miljoonaa, joista ulkomaisten osuus noin 14 prosenttia.
- Kotimaisista yöpyjistä lievä enemmistö (56 %) majoittui maaseutualueilla. Ulkomaisten yöpymiset jakaantuvat melko tasan kaupunki- ja maaseutualueille.
- Maaseudun kotimaan matkailijoita lukuun ottamatta yöpymismäärät ovat trendimäisesti hieman kasvaneet maakunnassa. Vahvinta kasvu oli vuosina 2011-2014 ulkomaisten yöpymisten kasvun ansiosta.

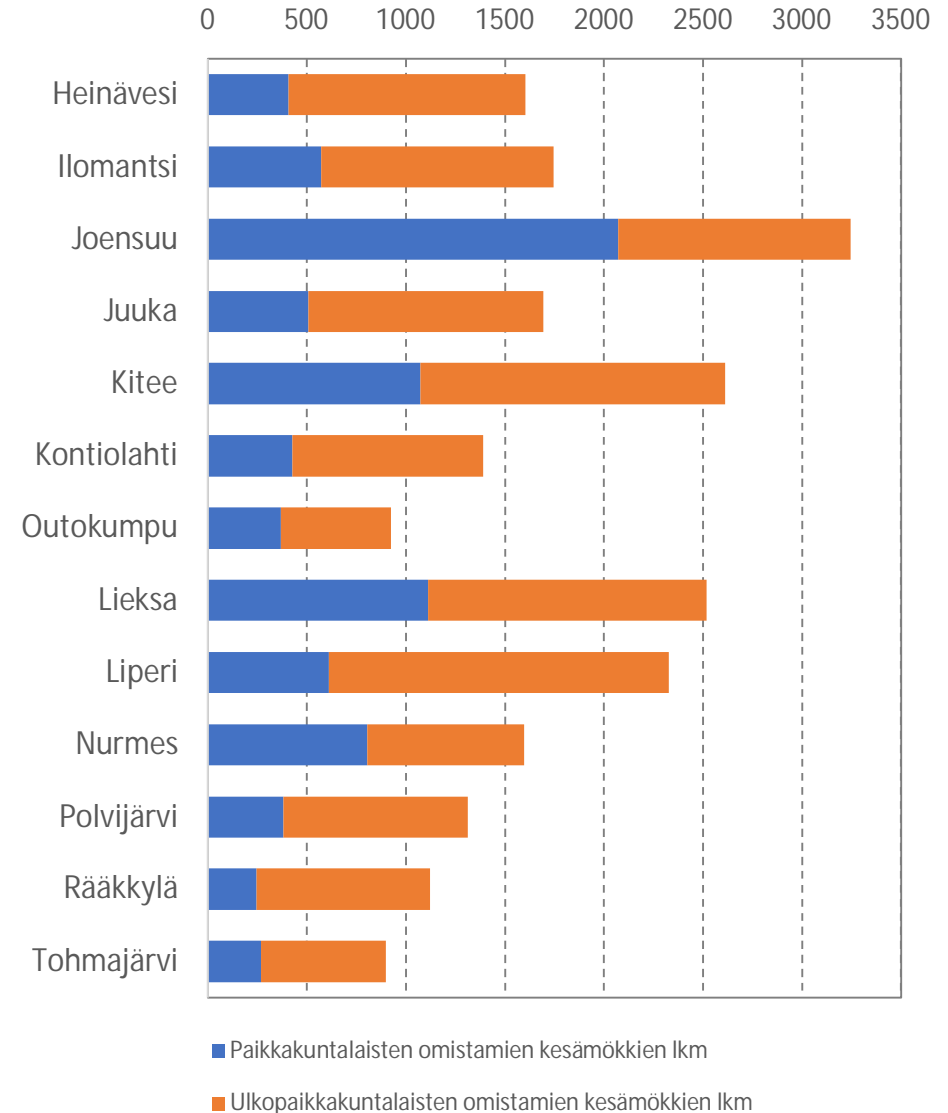
Kotimaisten ja ulkomaisten yöpymisten määrä Pohjois-Karjalassa vuosina 2007-2017 (indeksi, vuosi 2000=100).



Vapaa-ajan asuminen Pohjois-Karjalassa (ml. Heinävesi)

- Pohjois-Karjalassa on noin 26 000 kesämökkiä, joista noin 23 000 on yksityisten omistuksessa.
- Pohjois-Karjalassa on 157 mökkiä tuhatta asukasta kohti (koko maa 93)
- Mökeistä Joensuun seudulla on 62 %, Keski-Karjalassa 20 % ja Pielisen Karjalassa 18 %.
- Useassa kunnassa yksityisistä kesämökeistä selvä enemmistö on ulkopaikkakuntalaisten omistuksessa (esim. Rääkkylä, Heinävesi ja Liperi)

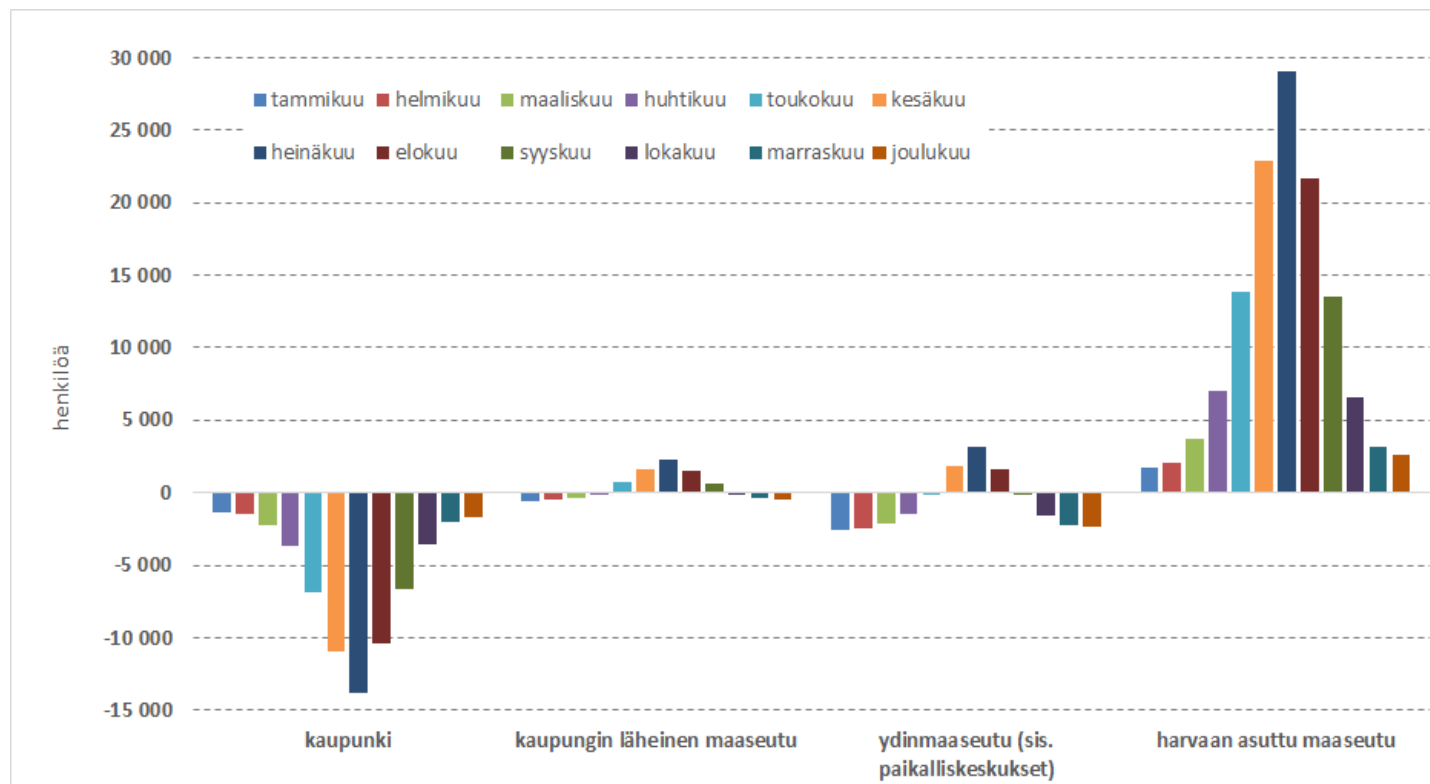
Paikkakuntalaisten ja ulkopaikkakuntalaisten mökit kunnittain Pohjois-Karjalassa 2019, % (yksityisten omistamat).



Kausiväestö Pohjois-Karjalassa

- Maaseutualueiden väestö kasvaa viralliseen väestötilastoon verrattuna parhaimmillaan noin 35 000 asukkaalla heinäkuussa.
- Suurin aluekäytön muutos tapahtuu harvaan asutulla maaseudulla, jossa kesäaikaan on kausiasumisesta johtuen kuukausitasolla 20 000 – 25 000 ihmistä tilastoitua enemmän.

Kausiasuminen Varsinais-Suomessa. Arvioitu väestömäärän erotus tilastoon verrattuna aluetyypeittäin vuonna 2016.



- *Tilastoitu väkiluku:* alueella vakinaisesti asuva väestö 31.12.2017. Perustuu vuoden viimeiseen päivään Lähteenä ykr-aineisto.
- *Keskiväkiluku:* arvio väestömäärästä, joka keskimäärin käyttää (tai kausittain asuu) aluetta eri kuukausina. Tämä on tarkempi arvio alueen käytöstä eri kuukausina kuin tilastoitu väkiluku. Laskenta perustuu arvioon vapaa-ajan asuntojen kuukausittaisesta käytöstä.
- Laskenta perustuu 1km x 1km väestörutuihin



3. Maaseutuluotain-kyselyn tulokset

Luotain- kyselyn kohdejoukon valinta

Ryhmä	Toimijat
Alueen kehittäjät	Maaseuturahaston kehittämishankkeiden hakijat, Maaseutuasiamiehet ja -johtajat, Metsäkeskuksen ja ProaAgrian asiantuntijat, maakuntaliiton henkilöstö, kaupungin- ja kunnanjohtajat, Leader-ryhmien hallitukset
Maa- ja metsätalousyrittäjät ja alan neuvojat	Nuorenviljelijän tukea hakeneet, maatalouden investointitukea hakeneet, alan neuvojatahot
Yrittäjät (muu toimiala), yrityksen työntekijä tai yritysneuvoja	Maaseuturahaston yritystuen hakijat, yrittäjäjärjestöt, kehitysyhtiöt
Kuntatoimija	Kaupungin- ja kunnanvaltuutetut, maakuntavaltuuston jäsenet, kuntien elinkeino/elinvoimavastaavat
Koulutus-, tutkimus- ja innovaatiotoimijat	Soveltuvien alojen asiantuntijat, Luonnonvarakeskus
Yhdistystoimijat	Kylä- ja asukas yhdistystoimijat
Tiedonvälittäjä	Maakunta- ja paikallislehtien toimittajat

Kyselyyn vastanneet

- 339 vastausta
- Miehiä 58 %, naisia 39 %, 3 % ei vastannut
- Ikäjakautuma:
 - 15-29- vuotiaat: 1 %
 - 30-49- vuotiaat: 31 %
 - 50-64- vuotiaat: 49 %
 - 65 -> 16 %
 - Ei tietoa 3 %

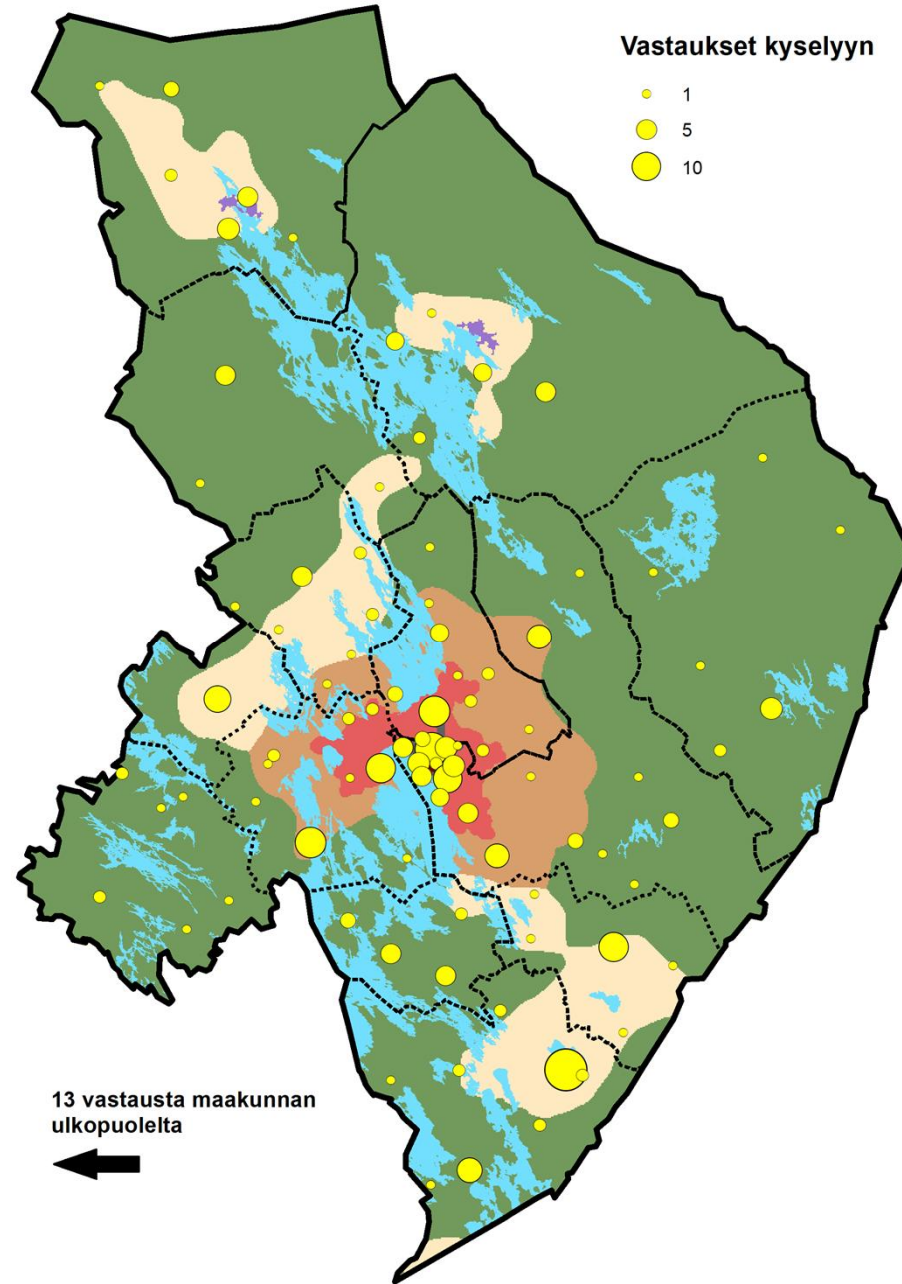
Kyselyyn vastanneet pääasiallisen vastaajaroolin ja kaikkien rooliensa mukaisesti.

Rooli	Pääasiallinen rooli		Kaikki roolit	
	lkm	%	lkm	%
Alueen kehittäjä	33	10 %	56	12
Maa-/metsätalousyrittäjä tai alan neuvoja	67	20 %	92	19
Yrittäjä (muu toimiala), yrityksen työntekijä tai yritysneuvoja	76	22 %	100	21
Viranhaltija tai poliittinen päättäjä	53	16 %	70	15
Koulutus-/tutkimus-/innovaatio toimija	31	9 %	38	8
Yhdistystoimija	61	18 %	95	20
Tiedonvälittäjä	18	5 %	23	5
Yhteensä	339	100	474	100

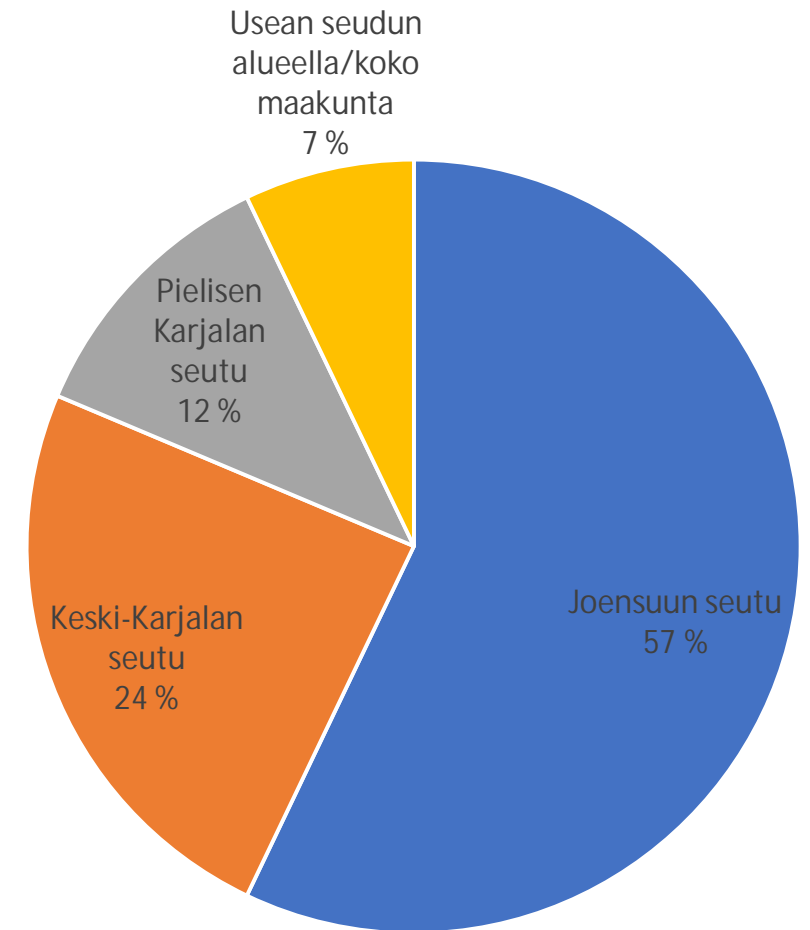
Kyselyyn vastanneet

Vastaajat
asuinpaikka
kunnan
mukaan

Kunta	lkm	osuus
Joensuu	97	29 %
Kitee	42	12 %
Liperi	35	10 %
Kontiolahti	29	9 %
Nurmes	18	5 %
Lieksa	16	5 %
Tohmajärvi	16	5 %
Rääkkylä	15	4 %
Ilomantsi	13	4 %
Polvijärvi	13	4 %
Outokumpu	9	3 %
Heinävesi	8	2 %
Juuka	8	2 %
Muu maakunta	10	3 %
Ei tietoa	10	3 %
Yhteensä	339	100 %



Millä alueella
pääsääntöisesti
toimit (n=339)?





3a. Barometri

Maaseutubarometrin tulokset, vastausten keskiarvot (n=328-339)

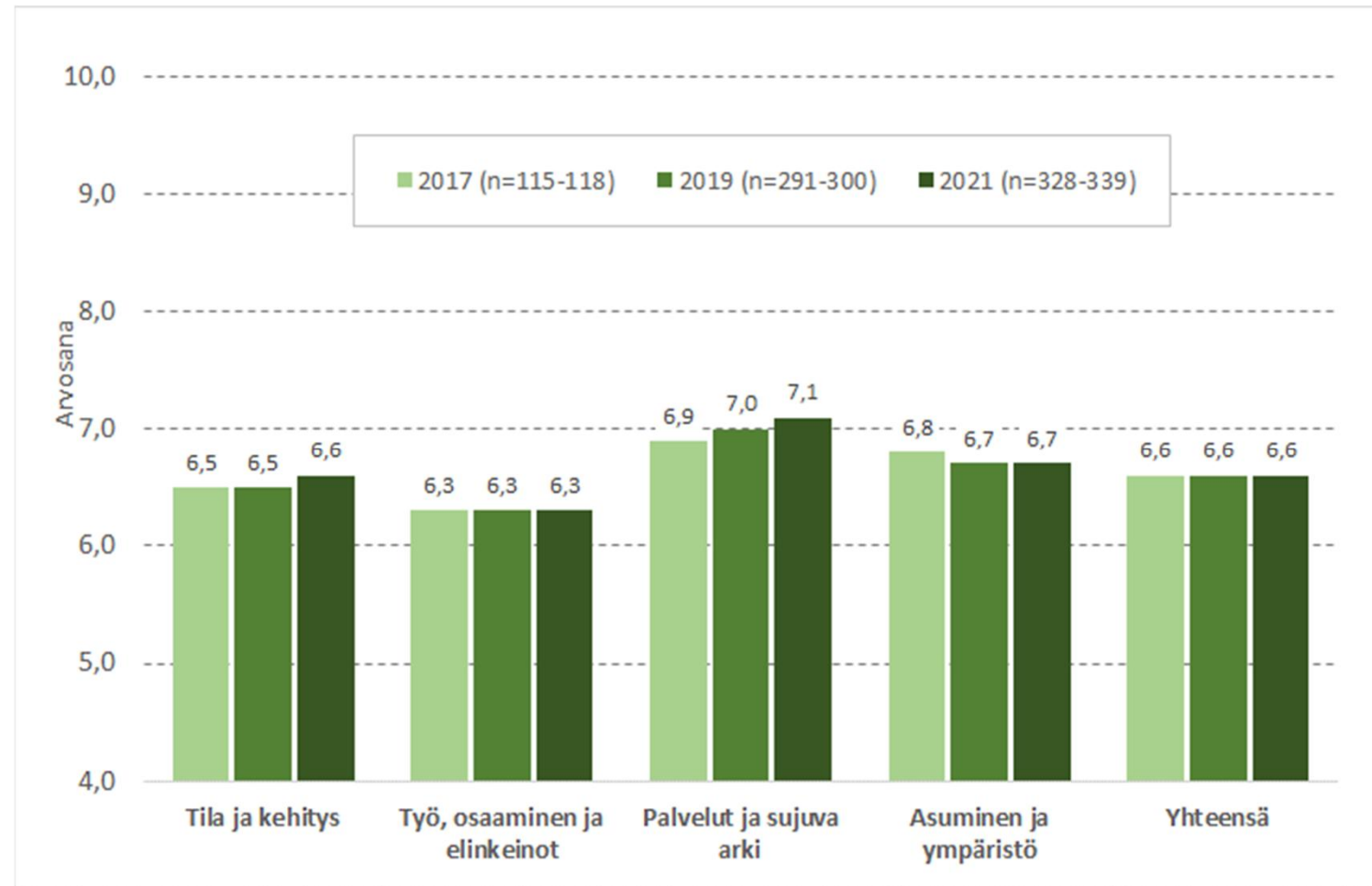
TILA JA KEHITYS (n = 328-339)	ka.
Pohjois-Karjalan maaseudun maine	7,3
Kaupungin läheisen maaseudun elinvoimaisuus	7,3
Kuntakeskusten elinvoimaisuus	7,0
Eri toimijoiden yhteistyö maaseutukehittämisessä	6,8
Kehittämisrahoituksen riittävyys maaseutualueilla	6,5
Pohjois-Karjalan maaseutualueiden tulevaisuudennäkymä	6,4
Ydinmaaseudun ja harvaan asutun maaseudun elinvoimaisuus	6,3
Maaseutualueiden kyky uusiutua muutoksessa	6,3
Maaseudun ja kaupungin vuorovaikutuksen toimivuus	6,2
Maaseutualueiden huomiointi maakunnan kehittämisessä	6,0
Manner-Suomen maaseutuohjelman tunnettuus	5,9

TYÖ, OSAAMINEN JA ELINKEINOT (n = 329-335)	ka.
Leader-rahoituksen hyödynnettävyys	6,7
Paikallisten kehittämistarpeiden tunnistaminen	6,7
Paikallisten kehittämisvahvuuksien tunnistaminen	6,6
Yritystoiminnan kyky uusiutua muutoksessa maaseutualueilla	6,3
Luonnonvarojen monipuolinen kaupallinen hyödyntäminen	6,3
Yritystoiminnan kehitystilanne maaseutualueilla	6,2
Uuden osaaminen siirtyminen maaseutualueiden elinkeinoelämän tarpeisiin	6,1
Palveluyrittäjyyden tila maaseutualueilla	6,1
Maatilojen ja yritysten omistajan- ja sukupolvenvaihdosten eteneminen	6,0
Maaseutualueiden yritysten kansainvälistyminen	5,6

PALVELUT JA SUJUVA ARKI (n = 332-335)	ka.
Maaseutualueiden turvallisuus asuinpaikkoina	8,4
Maaseutualueiden kyky tarjota puitteet hyvälle elämälle	7,8
Etätyömahdollisuudet maaseutualueilla	7,6
Sähköisten palvelujen saatavuus maaseutualueilla	7,3
Maaseutualueiden yhteisöllisyys	7,2
Maaseudun keskustaajamien tila palvelujen keskuspaikkana	6,7
Yksityisten palvelujen saatavuus maaseutualueilla	6,3
Asukkaiden vaikuttamismahdollisuudet maaseutualueita koskeviin kehittämispäätöksiin	6,3
Julkisten palvelujen saatavuus maaseutualueilla	6,1

ASUMINEN JA YMPÄRISTÖ (n = 331-336)	ka.
Maaseutualueiden luonnonympäristön monimuotoisuus	8,0
Maaseutualueiden luonnonvarojen ja -arvojen suojelun tilanne	7,5
Maaseutualueiden paikallisidentiteetin ja maaseutukulttuurin vahvuus	7,1
Maaseudun arkkitehtuurin ja rakennetun kulttuuriympäristön merkitys	6,9
Maaseutualueiden kaavoituksen tuki erilaisille asumisratkaisuille	6,7
Maaseutualueiden markkinointi vapaa-ajan asutuksen kohteina	6,6
Tulo- ja paluumuuton vaikutus maaseudun elinvoimaan	6,5
Ydinmaaseudun ja harvaan asutun maaseudun houkuttelevuus asuinpaikkoina	6,5
Maaseudun asukkaiden mahdollisuudet osallistua maankäytön suunnitteluun	6,4
Maaseutualueiden kuntakeskusten houkuttelevuus asuinpaikkoina	6,3
Maaseutualueiden aktiivinen markkinointi asuinpaikkoina	5,8

Maaseutubarometrin arvosanat teemoittain ja yhteensä vuosin 2017, 2019 ja 2021



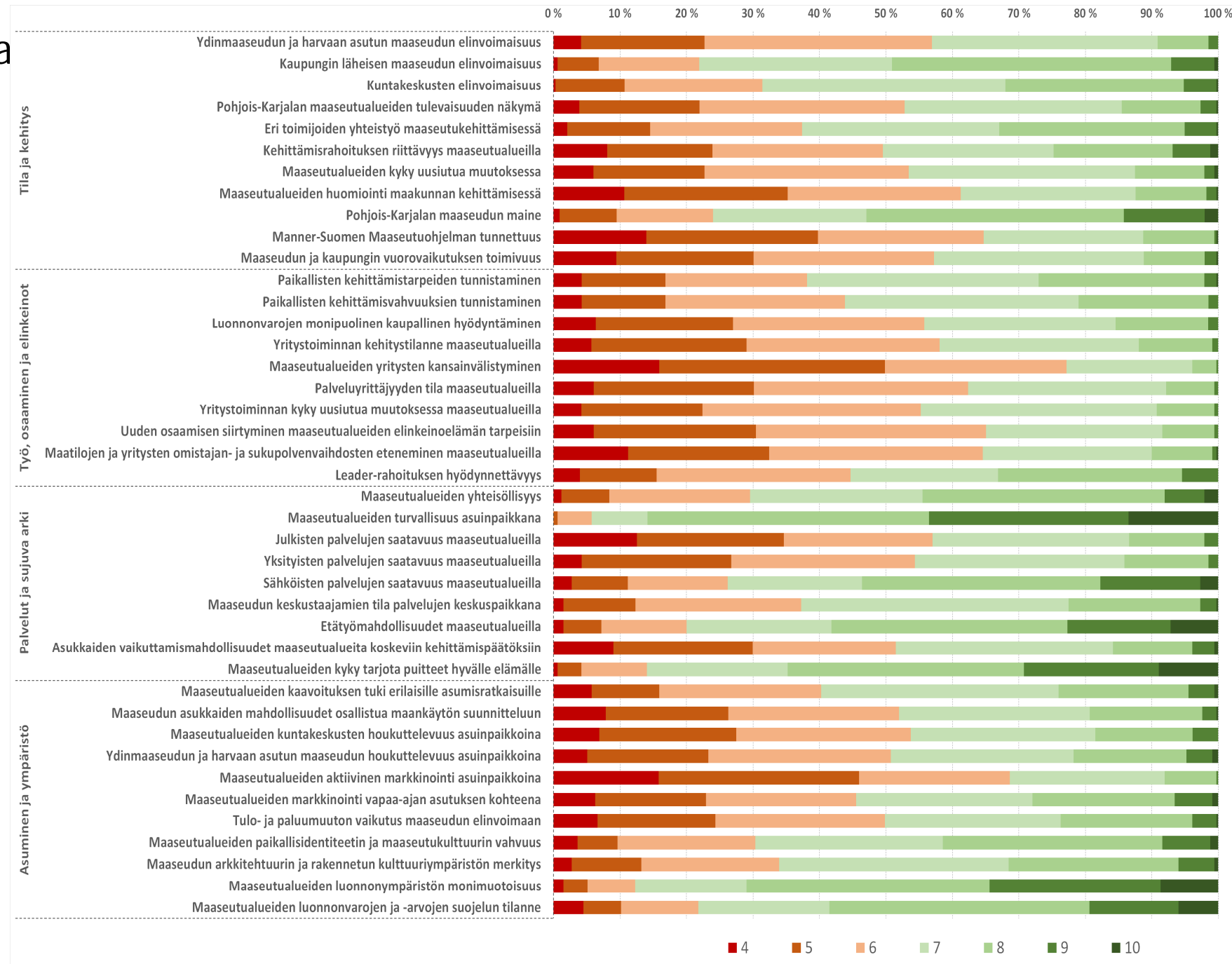
Barometrin vastausten jakauma (n=328–339)

Arvosanat 4 ja 5

- Maaseutualueiden yritysten kansainvälistyminen (50 %)
- Maaseutualueiden aktiivinen markkinointi asuinpaikkoina (46 %)
- Manner-Suomen Maaseutuohjelman tunnettuus (40 %)
- Maaseutualueiden huomiointi maakunnan kehittämisessä (35 %)
- Julkisten palvelujen saatavuus maaseutualueilla (35 %)

Arvosanat 9 ja 10

- Maaseutualueiden turvallisuus asuinpaikkana (44 %)
- Maaseutualueiden luonnonympäristön monimuotoisuus (34 %)
- Maaseutualueiden kyky tarjota puitteet hyvälle elämälle (29 %)
- Etätyömahdollisuudet maaseutualueilla (23 %)
- Maaseutualueiden luonnonvarojen ja -arvojen suojelun tilanne (19 %)



Maaseutubarometrin tulokset vastaajaryhmittäin (erot keskiarvoon)

- Punainen sävy tarkoittaa, että asia on arvioitu koko aineistosta laskettua ko. asian keskiarvoa heikommaksi
- Vihreä sävy tarkoittaa, että asia on arvioitu koko aineistosta laskettua ko. asian keskiarvoa paremmaksi

	Alueen kehittäjä (n=31-33)	Maa- ja metsätalous yrittäjä, alan neuvoja (n=65-67)	Muu yrittäjä, yrityksen työntekijä, yritysneuvoja (n=73-76)	Kuntatoimija (valtuutettu, viranhaltija) (n=50-53)	Koulutus, tutkimus, innovaatio-toimija (n=27-31)	Yhdistys-toimija (n=56-61)	Tiedonvälittäjä (n=17-18)
Maaseutualueiden turvallisuus asuinpaikkana	-0,11	0,11	0,03	-0,06	-0,10	-0,01	0,02
Maaseutualueiden luonnonympäristön monimuotoisuus	0,30	-0,03	-0,22	0,03	-0,52	0,34	0,10
Maaseutualueiden kyky tarjota puitteet hyvälle elämälle	0,13	0,14	-0,12	-0,17	-0,24	0,03	0,55
Etätömahdollisuudet maaseutualueilla	0,32	0,05	0,12	-0,29	-0,09	-0,15	0,24
Maaseutualueiden luonnonvarojen ja -arvojen suojelun tilanne	0,03	0,48	-0,26	0,22	-0,27	-0,18	-0,31
Pohjois-Karjalan maaseudun maine	0,38	0,08	-0,26	0,10	-0,45	0,22	-0,18
Sähköisten palvelujen saatavuus maaseutualueilla	0,21	0,36	0,17	-0,36	0,16	-0,41	-0,28
Kaupungin läheisen maaseudun elinvoimaisuus	0,48	-0,19	-0,17	0,08	-0,18	0,07	0,34
Maaseutualueiden yhteisöllisyys	0,50	-0,19	-0,32	0,19	-0,32	0,25	0,23
Maaseutualueiden paikallisidentiteetin ja maaseutukulttuurin vahvuus	0,55	-0,28	-0,32	0,02	-0,04	0,24	0,59
Kuntakeskusten elinvoimaisuus	0,32	-0,14	-0,26	0,20	-0,32	0,17	0,38
Maaseudun arkkitehtuurin ja rakennetun kulttuuriympäristön merkitys	0,37	0,09	-0,05	0,16	-0,58	-0,04	-0,11
Eri toimijoiden yhteistyö maaseutukehittämisessä	0,67	0,05	-0,38	0,04	0,09	0,01	-0,12
Maaseudun keskustaajamien tila palvelujen keskuspaikkana	0,19	0,11	-0,11	0,10	-0,24	-0,14	0,31
Leader-rahoituksen hyödynnettävyys	0,63	-0,42	-0,33	0,04	0,07	0,44	0,09
Paikallisten kehittämistarpeiden tunnistaminen	0,57	-0,21	-0,33	0,39	0,03	-0,05	0,08
Maaseutualueiden kaavoituksen tuki erilaisille asumisratkaisuille	0,39	-0,12	-0,17	0,33	-0,24	-0,01	-0,06
Maaseutualueiden markkinointi vapaa-ajan asutuksen kohteena	0,52	-0,10	-0,20	0,24	-0,04	0,00	-0,33
Paikallisten kehittämisvahvuuksien tunnistaminen	0,42	-0,13	-0,41	0,44	0,12	-0,03	0,03
Kehittämärahoituksen riittävyys maaseutualueilla	0,91	-0,12	-0,11	-0,17	0,45	-0,15	-0,51
Ydinmaaseudun ja harvaan asutun maaseudun houkuttelevuus asuinpaikkoina	0,36	0,02	-0,22	-0,19	-0,02	0,06	0,57
Tulo- ja paluumuuton vaikutus maaseudun elinvoimaan	0,12	0,01	-0,08	0,11	0,17	-0,11	-0,14
Pohjois-Karjalan maaseutualueiden tulevaisuuden näkymä	0,49	-0,03	-0,31	0,07	-0,20	0,21	-0,06
Maaseudun asukkaiden mahdollisuudet osallistua maankäytön suunnitteluun	0,30	-0,12	-0,20	0,49	-0,04	-0,23	0,14
Maaseutualueiden kuntakeskusten houkuttelevuus asuinpaikkoina	0,16	0,01	-0,21	0,18	-0,28	0,15	0,05
Maaseutualueiden kyky uusiutua muutoksessa	0,18	0,06	-0,13	0,11	-0,20	0,04	-0,10
Yksityisten palvelujen saatavuus maaseutualueilla	0,17	0,23	-0,04	-0,03	-0,10	-0,17	-0,19
Asukkaiden vaikuttamismahdollisuudet maaseutualueita koskeviin kehittämispäätöksiin	0,39	0,15	-0,29	0,24	0,13	-0,25	-0,13
Yritystoiminnan kyky uusiutua muutoksessa maaseutualueilla	0,20	0,06	-0,28	-0,01	-0,05	0,20	0,00
Luonnonvarojen monipuolinen kaupallinen hyödyntäminen	0,30	-0,02	-0,22	0,07	0,07	0,03	0,05
Ydinmaaseudun ja harvaan asutun maaseudun elinvoimaisuus	0,37	0,02	-0,14	0,05	-0,49	0,16	0,01
Yritystoiminnan kehitystilanne maaseutualueilla	0,77	-0,05	-0,42	0,11	0,03	0,03	0,02
Maaseudun ja kaupungin vuorovaikutuksen toimivuus	0,38	-0,02	-0,27	0,10	0,19	0,06	-0,28
Julkisten palvelujen saatavuus maaseutualueilla	0,11	0,27	-0,09	0,06	-0,05	-0,28	0,00
Palveluyrittäjyyden tila maaseutualueilla	0,45	-0,08	-0,21	0,08	0,07	0,02	-0,04
Uuden osaamisen siirtyminen maaseutualueiden elinkeinoelämän tarpeisiin	0,02	0,27	-0,24	-0,08	-0,01	0,04	0,04
Maaseutualueiden huomiointi maakunnan kehittämisessä	0,65	-0,10	-0,35	0,08	0,09	0,06	0,09
Maatilojen ja yritysten omistajan- ja sukupolvenvaihdosten eteneminen maaseutualueilla	0,19	-0,05	-0,12	-0,13	0,11	0,24	-0,25
Manner-Suomen Maaseutuohjelman tunnettuus	0,75	0,23	-0,36	-0,05	0,19	-0,04	-0,76
Maaseutualueiden aktiivinen markkinointi asuinpaikkoina	0,38	-0,02	-0,32	0,34	-0,08	-0,01	-0,06
Maaseutualueiden yritysten kansainvälistyminen	0,11	0,16	-0,34	0,00	0,25	0,07	-0,06

Maaseutubarometrin tulokset seuduittain (erot keskiarvoon)

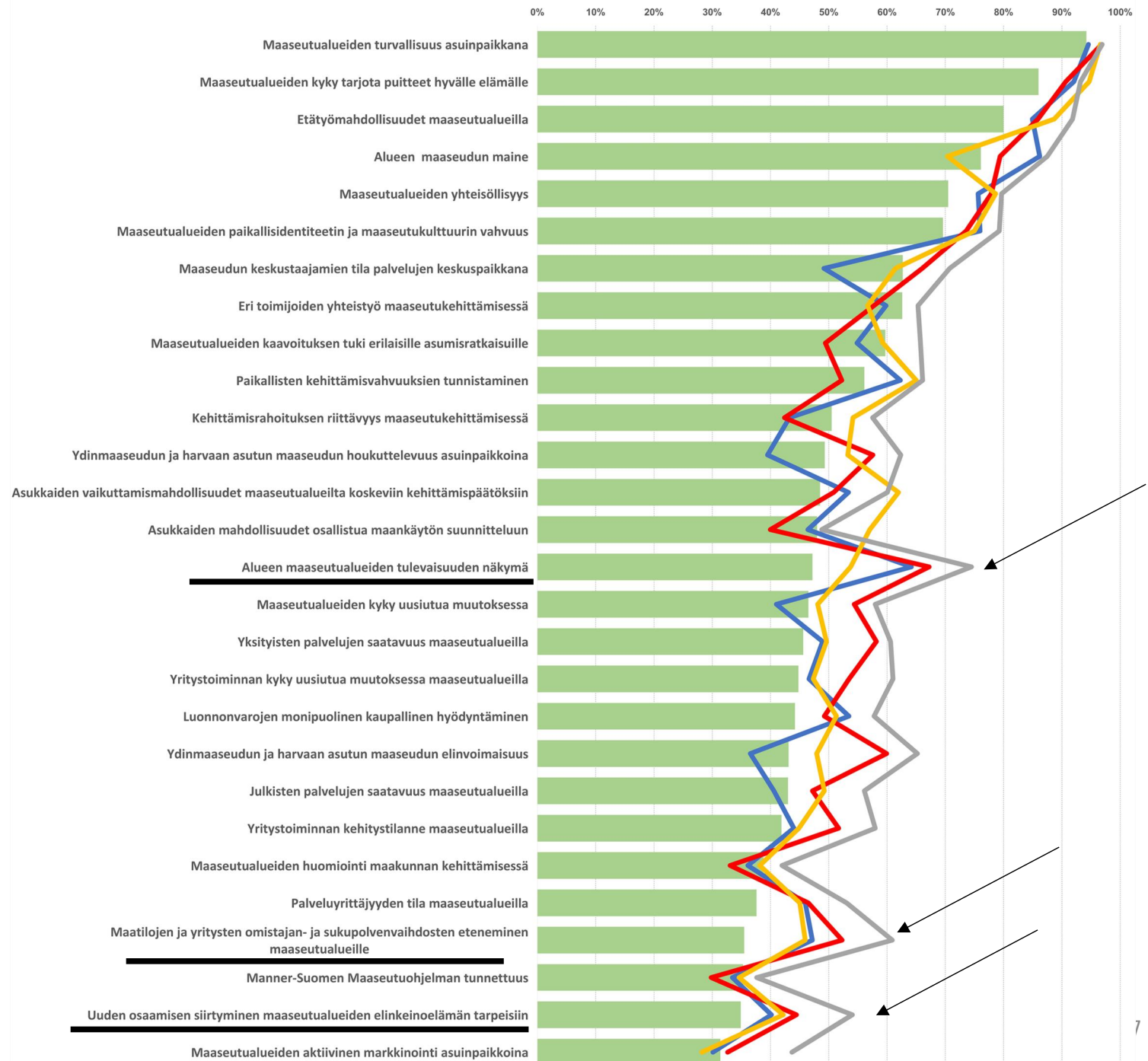
- Punainen väri tarkoittaa, että asia on arvioitu koko aineistosta laskettua ko. asian keskiarvoa heikommaksi
- Vihreä väri tarkoittaa, että asia on arvioitu koko aineistosta laskettua ko. asian keskiarvoa paremmaksi

	Joensuu (n=185-193)	Pielisen Karjala + Keski-Karjala (n=116-121)
Maaseutualueiden turvallisuus asuinpaikkana	0,00	0,02
Maaseutualueiden luonnonympäristön monimuotoisuus	-0,08	0,15
Maaseutualueiden kyky tarjota puitteet hyvälle elämälle	-0,05	0,11
Etätömahdollisuudet maaseutualueilla	-0,10	0,16
Maaseutualueiden luonnonvarojen ja -arvojen suojelun tilanne	-0,06	0,12
Pohjois-Karjalan maaseudun maine	-0,10	0,10
Sähköisten palvelujen saatavuus maaseutualueilla*	-0,13	0,20
Kaupungin läheisen maaseudun elinvoimaisuus	0,00	-0,13
Maaseutualueiden yhteisöllisyys	-0,08	0,09
Maaseutualueiden paikallisidentiteetin ja maaseutukulttuurin vahvuus	0,00	-0,05
Kuntakeskusten elinvoimaisuus	-0,03	0,06
Maaseudun arkkitehtuurin ja rakennetun kulttuuriympäristön merkitys	-0,09	0,10
Eri toimijoiden yhteistyö maaseutukehittämisessä	-0,04	-0,02
Maaseudun keskustaajamien tila palvelujen keskuspaikkana*	-0,10	0,19
Leader-rahoituksen hyödynnettävyys	-0,04	-0,06
Paikallisten kehittämistarpeiden tunnistaminen	-0,02	-0,02
Maaseutualueiden kaavoituksen tuki erilaisille asumisratkaisuille	-0,07	0,02
Maaseutualueiden markkinointi vapaa-ajan asutuksen kohteena	-0,04	-0,05
Paikallisten kehittämisvahvuuksien tunnistaminen	0,01	-0,03
Kehittämisrahoituksen riittävyys maaseutualueilla	0,02	-0,14
Ydinmaaseudun ja harvaan asutun maaseudun houkuttelevuus asuinpaikkoina	-0,09	0,11
Tulo- ja paluumuuton vaikutus maaseudun elinvoimaan	0,06	-0,13
Pohjois-Karjalan maaseutualueiden tulevaisuuden näkymä	-0,06	0,08
Maaseudun asukkaiden mahdollisuudet osallistua maankäytön suunnitteluun	-0,06	-0,01
Maaseutualueiden kuntakeskusten houkuttelevuus asuinpaikkoina	-0,04	0,07
Maaseutualueiden kyky uusiutua muutoksessa	-0,03	-0,02
Yksityisten palvelujen saatavuus maaseutualueilla	-0,04	0,10
Asukkaiden vaikuttamismahdollisuudet maaseutualueita koskeviin kehittämispäätöksiin	-0,12	0,08
Yritystoiminnan kyky uusiutua muutoksessa maaseutualueilla	0,02	-0,04
Luonnonvarojen monipuolinen kaupallinen hyödyntäminen	-0,01	-0,03
Ydinmaaseudun ja harvaan asutun maaseudun elinvoimaisuus*	-0,10	0,16
Yritystoiminnan kehitystilanne maaseutualueilla	-0,02	0,02
Maaseudun ja kaupungin vuorovaikutuksen toimivuus	-0,03	-0,03
Julkisten palvelujen saatavuus maaseutualueilla	-0,09	0,17
Palveluyrittäjyyden tila maaseutualueilla	-0,03	-0,02
Uuden osaamisen siirtyminen maaseutualueiden elinkeinoelämän tarpeisiin	-0,04	0,07
Maaseutualueiden huomiointi maakunnan kehittämisessä	-0,04	-0,04
Maatilojen ja yritysten omistajan- ja sukupolvenvaihdosten eteneminen maaseutualueilla	-0,04	0,04
Manner-Suomen Maaseutuohjelman tunnettuus	-0,05	-0,04
Maaseutualueiden aktiivinen markkinointi asuinpaikkoina	-0,11	0,13
Maaseutualueiden yritysten kansainvälistyminen	0,00	0,00

Barometrikysymyksiin vähintään arvonsanan seitsemän (7) antaneiden osuudet

- Pohjois-Karjala versus Uusimaa, Häme, Kaakkois-Suomi ja Varsinais-Suomi

- Pohjois-Karjala (n=328-339)
- Uusimaa (n=520-539)
- Häme (n=231-240)
- Kaakkois-Suomi (n=253-267)
- Varsinais-Suomi (n=288-299)



2c. Väittämät

Poimintoja vastaajaryhmien näkemyksistä (perustuu väittämiin)

Suluissa osuudet, joissa väittämien kanssa ollaan:

 Täysin tai jokseenkin samaa mieltä 

 Täysin tai jokseenkin eri mieltä 

Yritykset/yrittäjät ja alan neuvojat (n=98-100)



- + Yrityksen perustaminen on helppoa (77 %)
- + Yrittäjien tekemisen asenne on vahva maaseudulla (74 %)
- + Maaseudun toimintaympäristö on yrittäjäystävällinen (59 %)
- + Maaseudun yrittäjien yritysosaaminen on vahvaa (59 %)



- Yrittäjien on helppo saada osaavaa työvoimaa (67 %)
- Maaseudun yrittäjien investointitaso on riittävä kilpailukyvn turvaamiseksi (61 %)
- Markkinointiin on saatavissa hyvin tukea ja neuvontaa (44 %)
- Yritysrahoitusta on helppo hyödyntää (38 %)

Aikutuottajat ja alan neuvojat (n=91-92)



- + Pohjois-Karjalan metsävarojen lopputuotteiden jalostusarvoa on nostettava merkittävästi (91 %)
- + Maa- ja metsätalouden ympäristöpäästöt eivät aiheuta merkittäviä ympäristöongelmia (79 %)
- + Yhteistyö maaseutuviranomaisten kanssa toimii hyvin (77 %)
- + Maaseudun nuoria on ohjattava tehokkaammin maa- ja metsätalousyrittäjiksi (76 %)
- + Maa- ja metsätaloudella on tunnustettu vahva asema elinkeinona Pohjois-Karjalassa (76 %)



- Maa- ja metsätalousyrittäjän on helppo saada osaavaa työvoimaa (66 %)
- Pohjois-Karjalan maatalousyrittäjien investointitaso on riittävä kilpailukyvn turvaamiseksi (63 %)
- Maa- ja metsätalousyrittäjien omistajan- ja sukupolvenvaihdoksia rahoitetaan riittävästi (45 %)
- Rahoittajat myöntävät riittävästi maa- ja metsätalousyrittäjälle lainaa (41 %)
- Maa- ja metsätalousyrittäjän ja/tai työntekijöiden työhyvinvointia edistävää toimintaa on riittävästi (40 %)

Kuntapäätäjät (n=68-69)



- + Kunnalla on vahva halu tukea aktiivisia kyliä ja kyläyhdistyksiä (72 %)
- + Kunnalla on halua toimia tiiviissä yhteistyössä Leader-ryhmän kanssa (71 %)
- + Kunnan keskustaajama on taloudellisen toimeliaisuuden ja yrittäjyyden keskuspaikka (67 %)



- Kunnan maaseutualueiden kehitys on edennyt myönteiseen suuntaan (43 %)
- Kunnassa panostetaan myös haja-asutusalueiden kehittämiseen (35 %)
- Kunnan päätöksenteossa painotetaan maaseutualueiden merkitystä tärkeänä elinvoimatekijänä (31 %)







Poimintoja vastaajaryhmien näkemysistä (perustuu väittämiin)

Suluissa osuudet, joissa väittämien kanssa ollaan:







 Täysin tai jokseenkin samaa mieltä 

 Täysin tai jokseenkin eri mieltä 







Kehittäjät (n=53–55)

- +  Maaseututoimijoiden yhteistyö on menestymisen avain (96 %)
- +  Maaseutualueiden kehitystä edistävät vahvasti julkiset tuet (85 %)
- +  Maaseutualueiden kehityksen ajurina on yritysten kehittämistoiminta (82 %)
- +  Maaseutualueiden kehityksen ajurina on yritysten yhteistyö (82 %)
-  Maaseutuyrittäjien ja -yritysten on helppo saada koulutettua ja osaavaa työvoimaa (79 %)
-  Maaseutuyritysten investointitaso on riittävä kilpailukyyn säilyttämiseksi (64 %)







Tutkimus-, koulutus- ja innovaatio toimijat (n=36-37)

- +  Luonnonvarojen monipuolista ja kestäväää käyttöä koskevaa tutkimus- ja kehittämistoimintaa tulisi lisätä Pohjois-Karjalassa (92 %)
- +  Korkean osaamisen siirtoa elinkeinoelämän tarpeisiin tulisi tehostaa maaseutualueilla (89 %)
- +  Biotalousosaamisen koulutusta tulee kehittää laaja-alaisesti eri oppi- ja tutkimuslaitosten yhteistyönä (81,0 %)
-  Maaseudulla asuvien 17–24-vuotiaiden nuorten koulutusmahdollisuudet ovat riittäviä (65 %)
-  Maaseutualueiden koulutusmahdollisuudet ovat riittäviä (49 %)
-  Maaseutualueiden yritysten osaamistason varmistamiseksi nykyiset koulutusmahdollisuudet ovat riittäviä (46 %)

Yhdistystoimijat (n=93–95)

- +  Maaseudun yhdistys- ja järjestötoiminta aktivoi parhaiten paikallisia ihmisiä yhteiseen tavoitteelliseen toimintaan (87 %)
- +  Yhdistys- ja järjestötoiminta tunnistaa parhaiten paikalliset olosuhteet ja kehittämistarpeet (87 %)
- +  Talkootyö on merkittävä voimavara maaseudun yhdistystoiminnassa (86 %)
- +  Yhdistys- ja järjestötoiminta täydentävät erinomaisesti maakunnallista palvelutarjontaa (84 %)
-  Maaseudun yhdistys- ja järjestötoimintaan saadaan helposti mukaan uusia nuoria jäseniä (83 %)
-  Yhdistysten on helppo löytää riittävästi talkooväkeä (74 %)

Tiedonvälittäjät (n=22–23)

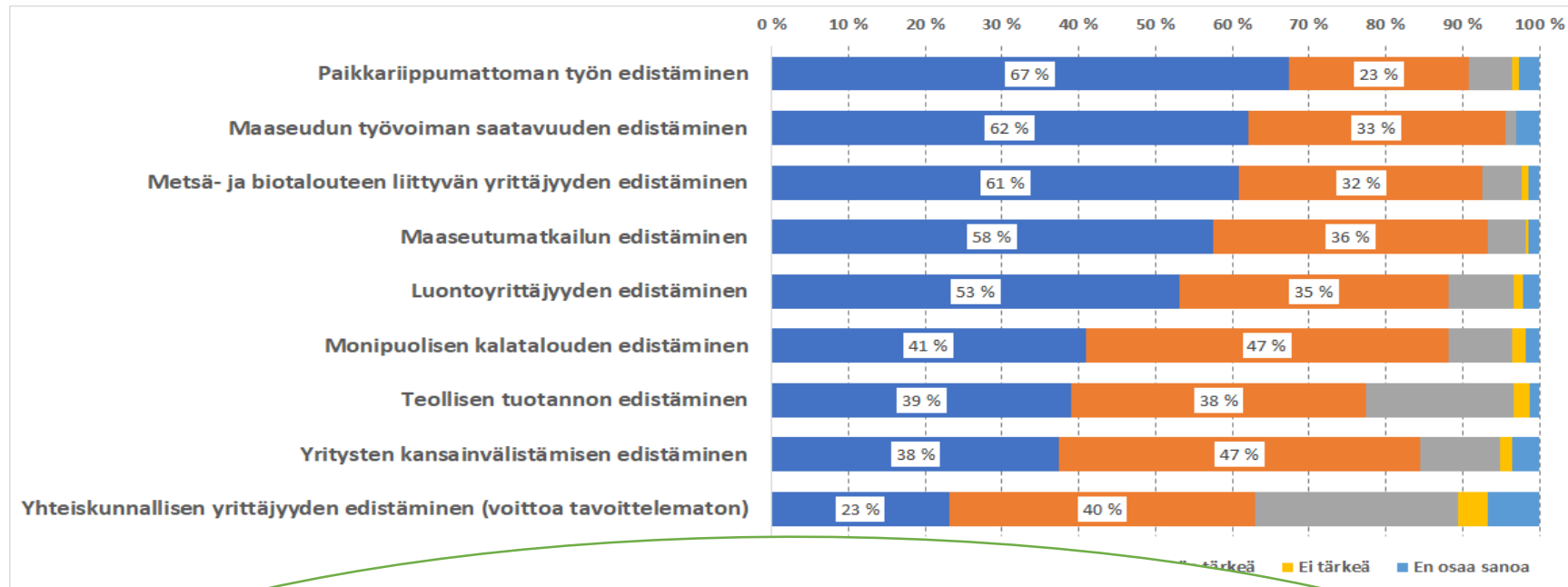
- +  Maa- ja metsätaloudella on tunnustettu vahva asema elinkeinona Pohjois-Karjalassa (95 %)
- +  Yhdistysten ja järjestöjen toiminta ja rooli tunnustetaan hyvin maaseutualueiden kehittämisessä (78 %)
- +  Maaseutuelinkeinojen kehittäminen on keskeinen osa kunnan elinvoiman edistämistä (74 %)
-  Kunnissa panostetaan myös haja-asutusalueiden kehittämiseen (57 %)
-  Kuntien päätöksenteossa painotetaan maaseutualueiden merkitystä tärkeänä elinvoimatekijänä (50 %)
-  Pohjois-Karjalan maaseutu on valtakunnallisesti tunnettu (43 %)



3b. Kehittämiskohteet

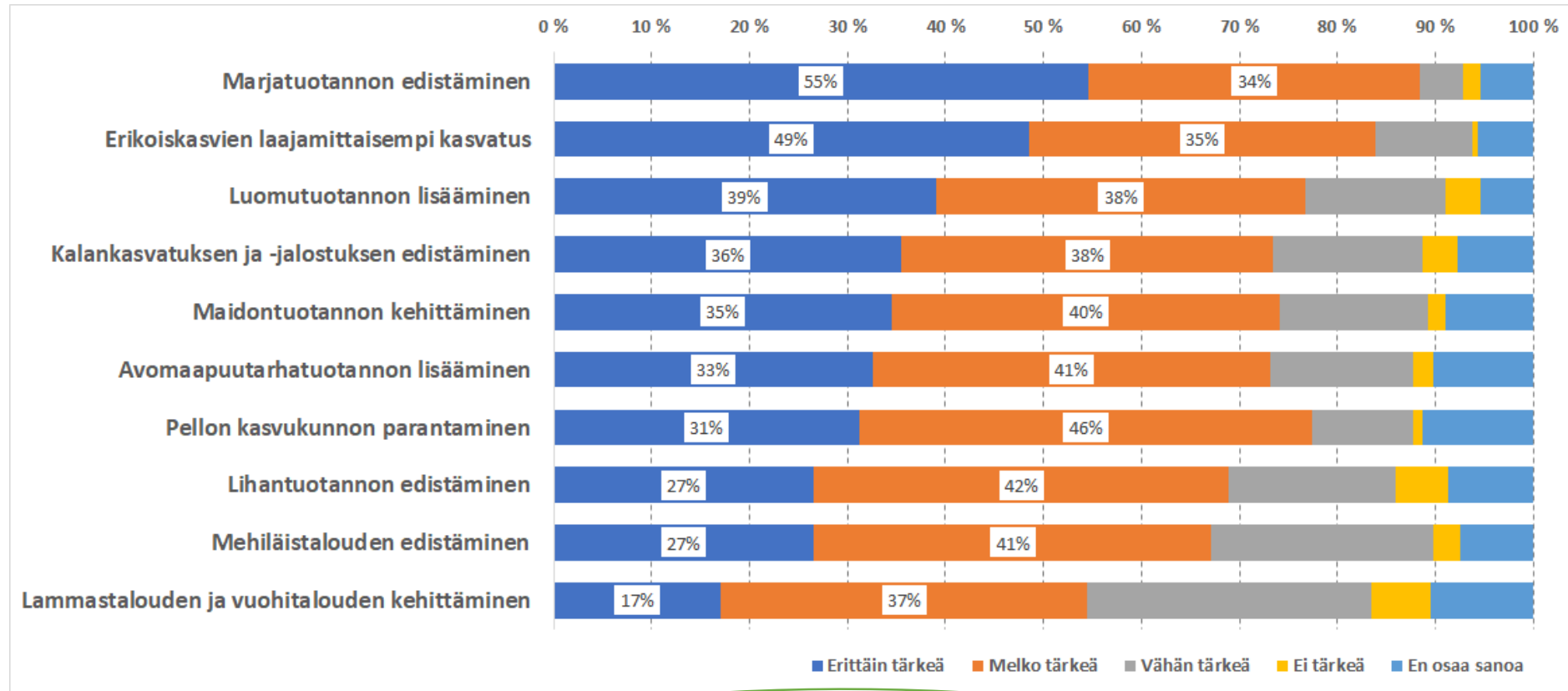
(teemakohtaiset vastausjakaumat ja esimerkkejä avoimista vastauksista)

Elinkeinojen ja toimeentulon kehityskohteet (n=336-339)



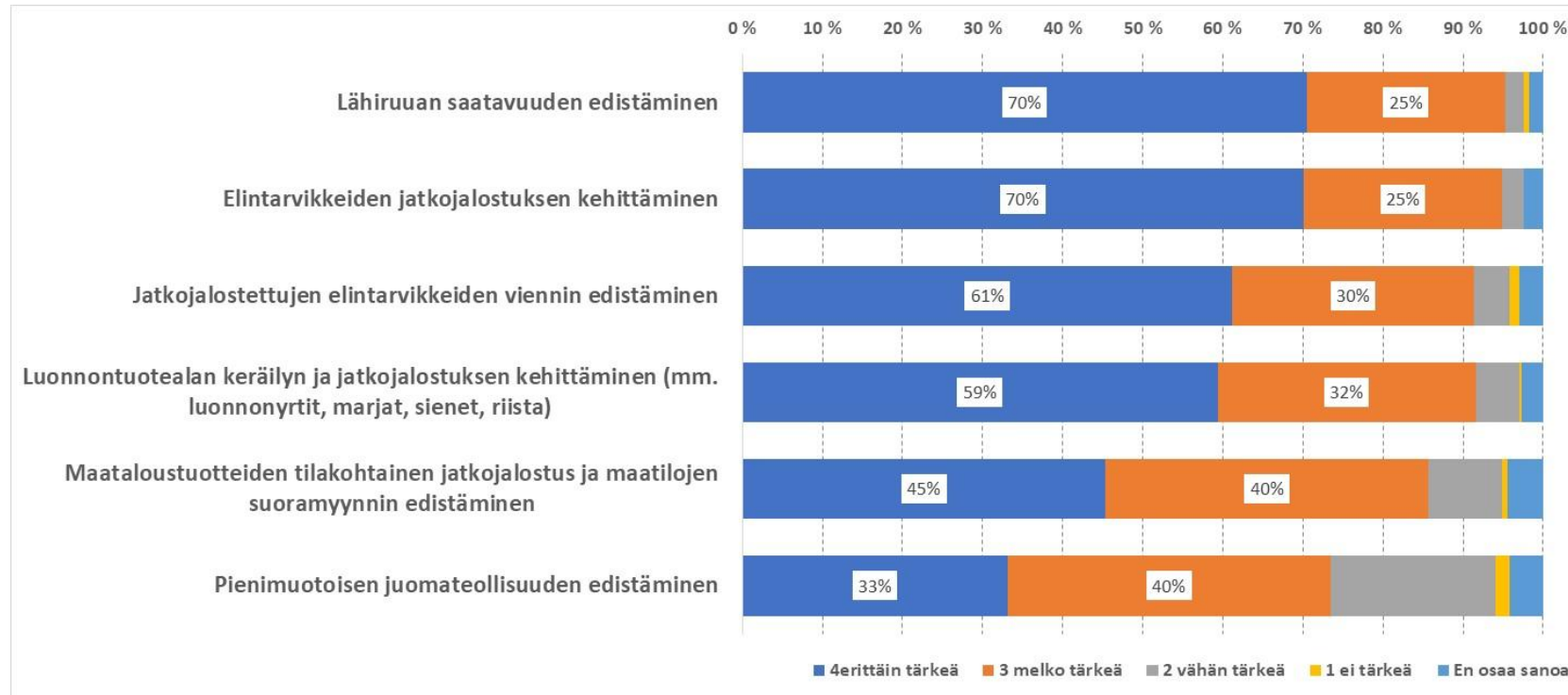
- Luonnontuotteiden ja elintarvikkeiden jalostus (teollinen valmistus)
- Jakamis- ja alustatalouden innovaatioiden ja yritystoiminnan tunnistaminen, tukeminen ja edistäminen.
- Start up, testaus ja tuotekehitys -tyyppisten tilojen perustaminen (ml. sopivien koneiden hankinta) myös maaseutumaisemille alueilla
- Asutus/kuntakeskuksista katoamassa olevien viimeisten vetovoimaisten / kiinnostavien (matkailu) (paikallis) kulttuuri- ja maisema-alueiden valjastaminen ja kehittäminen
- Ulkopaiikkakuntaisille metsänomistajille räätälöityjen aktiviteettien tuotteistaminen.
- Yleisesti selkeä riman nosto palvelujen ja markkinoinnin laadussa ja sisällössä
- Osaamme tehdä tuotteita / palveluita mutta markkinoinnin resurssit puuttuvat!
- Markkinointintärkeys ja sen näkeminen investointina ei pelkkänä kuluna jonka voi tehdä itse. Yleisesti selkeä riman nosto palvelujen ja markkinoinnin laadussa ja sisällössä

Elintarvikkeiden alkutuotanto (n=334-336)



*Koivunmahlatuotantoa olisi varaa lisätä paljon
 Luomu ja luonnon elintarvikkeista on suuri kysyntää ulkomailla.
 Luonnonmarjojen ja sienien käyttö Järvikalojen käytön lisääminen ja jalostaminen ja tuotteistaminen
 Sieniproteiinien tuotanto
 Villiyrtilien hyödyntäminen*

Elintarvikkeiden jatkojalostus (n=332-335)



Tuotteistaminen ja markkinointi kuntoon.

...elintarviketuotantoa, joka vastaa tietyn laatutietoisien kuluttajasegmentin tarpeisiin...

Ja lakimuutokset siten, että kaikkea tuotantoa on mahdollista markkinoida. Sen jälkeen... viestintä, viestintä ja markkinointi.

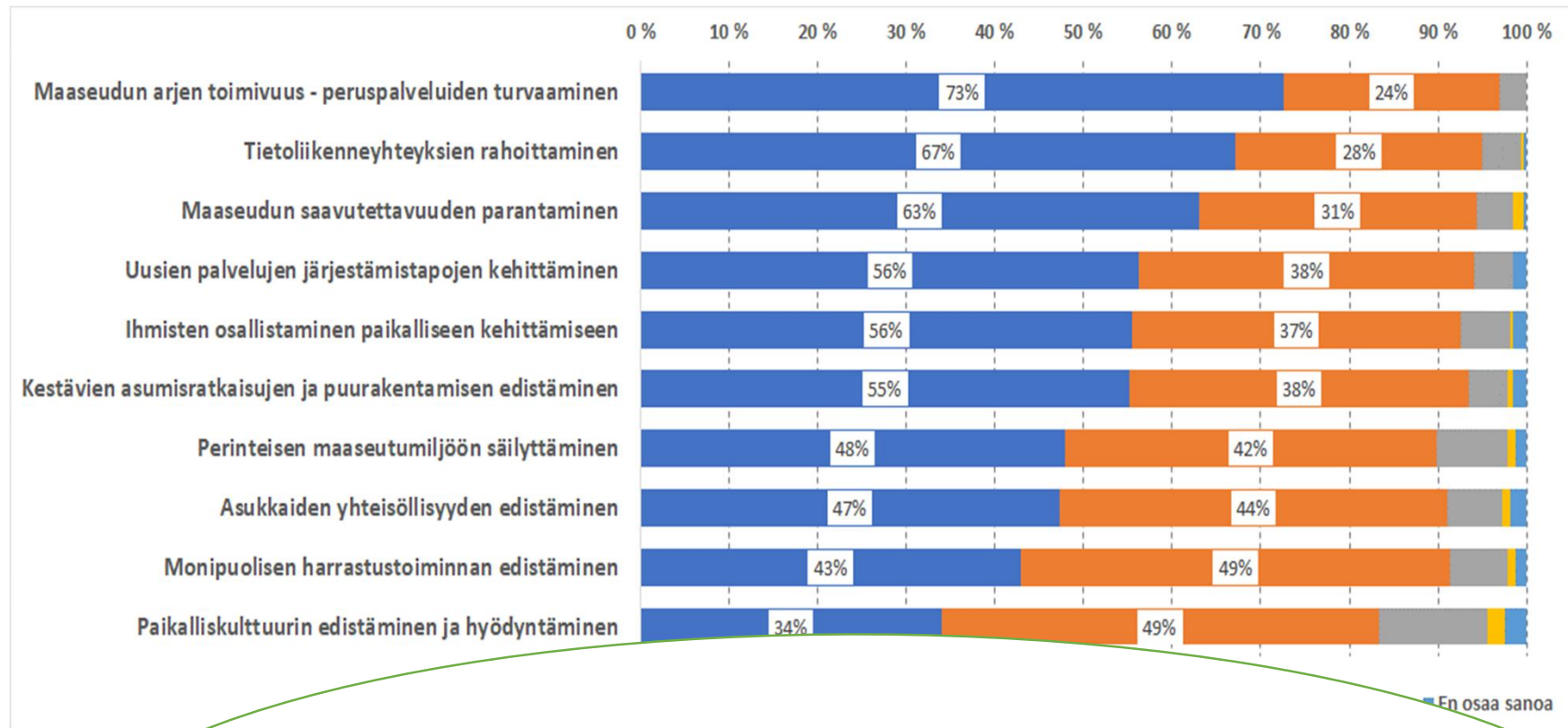
Innovatiivisuutta esiin esim. tuotekilpailujen muodossa.

Olisi hienoa että tilat saisivat edes mahdollisuuden myydä ja jatkojalostusta tuotteitaan itse ilman poikkeuksellisen kovaa byrokratiaa ja kustannuksia.

Suoramyynnin yhteisten myyntipaikkojen lisääminen.

"Reko ringit"

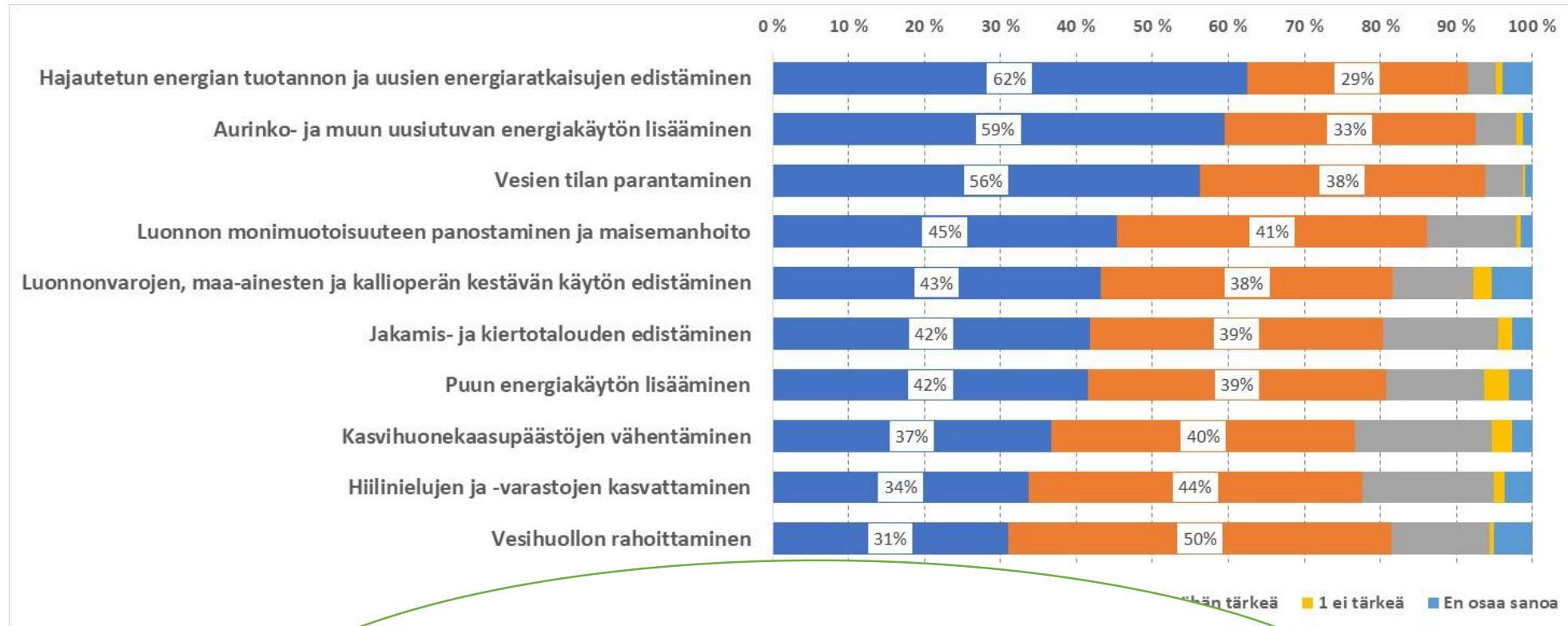
Asumisen kehittämiskohteet (n=334-336)



Yhteisötilat tai niihin rinnasteiset virtuaaliset kylätalot yhteisen tekemisen ja asumisen tukipalveluiden olohuoneeksi.
Yhteisöllisyyden edistäjänä matalan kynnyksen kohtaamispaikkajen lisääminen ja yhteisen tekemisen ja toiminnallisuuden järjestäminen
Yhteisöasumisen kokeiluja myös maaseudulla

Saavutettavuudessa huomioitava myös liikenneyhteydet. Onko pakko omistaa auto/ja jotta voi asua maaseudulla
Tiestön kuntoon enemmän satsausta, se on maaseudulla elämisen elinehto.
tietoliikenneyhteyksien saatavuus turvattava maaseudulla, koska kaupalliset toimijat eivät ole välttämättä kiinnostuneita haja-asutusalueiden kehittämisestä yksinään

Energian, ympäristön ja ilmaston kehittämiskohteet (n=330-336)



Biokaasu - yhtäaikainen ympäristö-, energia- ja ilmastoasia

Hiilineutraalin ja luontoystävällisen matkailun edistäminen paikallisilla toimilla voisi luoda todella kovaa brändiä maakunnallisesti.

Brändätä itsensä Eco, Bio, hiilineutraali jne. mallimaakunnaksi ja pelialustana on koko maailma.

Pohjois-Karjalan maaseudun keskeiset elinvoimaisuustekijät esimerkkivastauksineen 1/2

Teema	Esimerkkivastukset
Maaseudun saavutettavuuden kehittäminen	<ul style="list-style-type: none"> • Teiden kulkemisen ja tietoliikenteen parantaminen ja kunnossa pitäminen. • Julkisen liikenteen säilyminen maaseututaajamien ja keskusten välillä ja kylien ja taajamien välisen asiointi liikenteen kehittäminen. • Paikallisjunayhteyksien palauttaminen • julkisen liikenteen säilyminen maaseututaajamien ja keskusten välillä ja kylien ja taajamien välisen asiointi liikenteen kehittäminen.
Työtä ja toimeentuloa, yrittäjyyttä	<ul style="list-style-type: none"> • Jatkojalostusasteen nostaminen useilla erilaisilla tuotteilla • Täällä tuotettujen ja kerättyjen tuotteiden jatkojalostus, tuotekehitys • Tuotannolliset työpaikat, uudet ja entisten säilyttäminen • Perinteisten työpaikkojen lisäksi on kehitettävä mahdollisuuksia työskennellä myös uusilla aloilla. • Maataloustuotannon vähintään nykyisentasoinen säilyttäminen. • Etenkin tulovirtoja tuovien karjatalous, marjat ja erikoiskasvituotanto säilyttäminen. • Etätyön toimivuus ja paluumuuton mahdollistaminen • Ympärivuotinen työllisyys kausityöllisyyden sijaan tekee maaseudusta houkuttelevamman vaihtoehdon nuorille, jotka pohtivat minne aikoivat asettua asumaan ja rakentamaan tulevaisuuttaan • Rakennetyöttömyyden myötä työttömäksi jääneiden työikäisten henkilöiden takaisin saattaminen työelämään uudelleen kouluttamalla tai muulla tavalla. • Osaamisen kehittäminen ja uusien innovaatioiden kehittäminen, joilla luodaan uusia työpaikkoja. • Matkailukeskusten Koli ym radikaali kasvattaminen ja rinnalle erämaamatkailu verkosto • Matkailu, etenkin maaseutua ja luontoa hyödyntäen.
Palvelujen turvaaminen, saatavuus ja kehittäminen	<ul style="list-style-type: none"> • Peruspalveluiden säilyttäminen • Peruspalvelut kohtuudella saavutettavissa. • Alakouluverkko, se on maaseudun elinvoiman perusta ja sen silmäkoko on jo nyt liian harva. • Peruspalvelujen takaaminen haja-asumisalueilla. Sote palvelut ovat oikeasti uhattuna maaseudun alueella. • Asumisen perusvalmiudet kuntoon, mikä lisää houkuttelevuutta • Maaseudun paikalliskeskusten palvelutarjonnan turvaaminen ja niiden asuinpaikkoina markkinointi.

Pohjois-Karjalan maaseudun keskeiset elinvoimaisuustekijät esimerkkivastauksineen 2/2

Teema	Esimerkkivastukset
Lisää väkeä ja asumismahdollisuuksia	<ul style="list-style-type: none"> • Tulomuuton, myös maahan muuton, edistäminen. • Maaseudun elinvoiman vahvistumisen edellytys on, että täällä asuu ihmisiä. • Monipaikkaisuuden mahdollistaminen ja sen tunnetuksi tekeminen lainsäädännössä. • Tuetaan kaupunki muuttoa maaseudulle. mm helsinkiläisille tiedotusta ja tukea maaseudulle muuttoon. • Nuoret pitäisi pystyä pitämään paremmin paikkakunnillaan. Myös muuttosuunta kaupungista maaseudulle olisi hyvä juttu. Tätä voitaisiin edistää pienentämällä esim. kiinteistövero maaseudulla. • Asukasmarkkinointi. Kaupungin ahtaasti asuvat ihmiset pitää saada ymmärtämään, että täällä on väljästi parempaa. Tietotyö onnistuu ongelmitta täältäkin. • väkiluvun kasvattaminen maakunnassa ja etätyötä maaseudulle näin saataisiin maaseudun väestökatoa hillittyä, koska perinteinen maatalous työllistää tilakoon kasvaessa yhä vähemmän henkilöitä. • Harvaan asutuille seuduille muuton tukeminen. • Etätyöntekijöiden asuntojen etsiminen ja avustaminen. • Kuntien on luotava uusia laadukkaita asuin paikkoja maaseudulle ja kunta taajamiin. • Maaseutuasumisen mahdollistaminen (työ - ja vapaa-ajan asumisen yhdistäminen) • Perikunnat eivät tyhjillään seisovia asuntoja vuokraa / myy. Tulijoita olisi. Asuntoja ei. • asumisen monimuotoisuus
Asennetta ja markkinointia	<ul style="list-style-type: none"> • Kyllähän se vaatisi niin valtiovallan ja erikoisesti median suhtautumisen muuttumista että maaseudun saisi haluttavaksi elää ja asua. • Positiivisen mielialan ja näkemysten esilläpito, ettei pyyhe lennä kehään... • Pitäisi päästä eroon keskinäisestä kyräilystä ja Pohjois-Karjalalle ominaisesta kateudesta. Jos yksi pärjää, pärjää toinenkin - yhteistyö lisää onnistumisen edellytyksiä lähes kaikessa tekemisessä. • Myönteisen kehittämisilmapiirin kasvattaminen, tulevaisuuden uskon lisääminen, Pohjois-Karjalan maaseudun brändäys. • Tärkein lähtökohta kehittämiselle on se, että arvostamme itse ja olemme ylpeitä omasta maakunnasta ja sen maaseudullisuudesta ja mahdollisuuksista. • Asennemuokkaus-mitä pienempi paikka, sitä ahtaammat ajatukset • Usko itseemme ja mahdollisuuksiimme, itsetunnon vahvistaminen. Nähdä mahdollisuudet, terve positiivinen asenne. • Henkisen ilmapiirin avartaminen. • Brändin luominen. Pohjois-karjala, haluttu ja kysytty seutu tehdä työtä, asua, kasvattaa lapsia, matkailla, yrittää. • Maaseudun tasavertainen elinvoimaisuuden kehittäminen osaksi maakunnan tulevaisuuden menestystä. • Olemassa olevien vahvuuksien, yritysten, tapahtumien yms. esiintuonti valtakunnallisissa medioissa



4. Loppupohdinnat



Ajatus 1: Kaupunki-maaseutu älykäs kumppanuus

Mitä Maaseutuluotain kertoo?

- Barometrin mukaan Maaseudun ja kaupungin vuorovaikutuksen toimivuus 6,2
- Pohjois-Karjalan maaseudun tulevaisuuden näkymä 6,4
- Paikallisten kehittämismahvuuksien tunnistaminen 6,6
- Lisää "oikeaa" asennetta

Mitä tavoitellaan?

- Yhdessä alue- ja paikallistalouksien ongelmien ratkaisua
- Yhdessä yhteiskunnallisten ongelmien ratkaisua
- Yhdessä globaalien ongelmien ratkaisua

Toimet?

- Kuntarajat ylittävä yhteistyö, hallinnollisten rajojen häivyttäminen
- Keskinäisriippuvuuksien avaaminen -> näkyväksi sen hyödyt ja toimintamahdollisuudet
- Eri rahastojen ja eri toimijoiden yhteistyön ja työnjaon korostuminen maakunnallisesti
- Maakuntamarkkinointi/maakuntabrändi: Eko, Bio, hiilineutraali, hiilinielu jne. mallimaakunnaksi ja pelialustana on koko maailma.

Ajatus 2: Kuntakeskusten ja taajamien elinvoimaisuuden parantaminen

Mitä Maaseutuluotain kertoo?

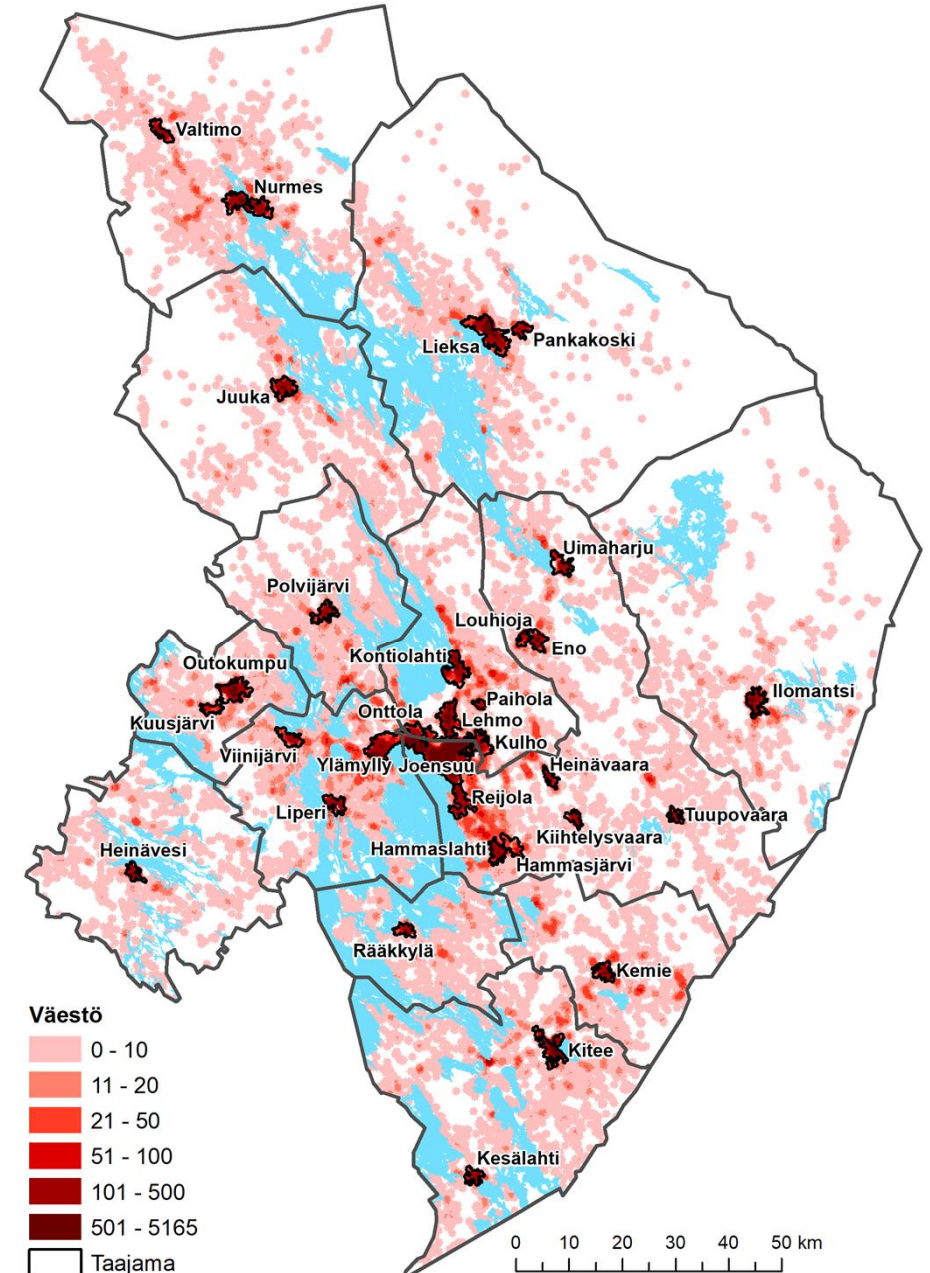
- Kuntakeskusten elinvoimaisuus 7,0
- Maaseudun keskustaajamien tila palvelujen keskuspaikkana 6,7

Mikä tilanne?

- Taajamissa asuu noin 3/4 –maakunnan väestä
 - Tilastollisia taajamia 28 kpl
 - > 1000 asukasta: 15 kpl
 - < 1000 asukasta: 13 kpl
 - Max 71 000 as. (Joensuun keskustaajama), min 200 as. (Hammasjärvi)

Toimet?

- Toimet monipaikkaisiin, etätyöhön, kesäasukkaisiin, kausityöhön...
- Kuntalaisosallisuus
- Työn tukeminen eri kehittämisinstrumenteilla.



Ajatus 3: Maaseutuyritykset vahvemmin mukaan tietoyhteiskuntaan

Mitä barometri kertoo?

- Uuden osaamisen siirtyminen maaseutualueiden elinkeinoelämän tarpeisiin 6,1
- Yritystoiminnan kyky uusiutua muutoksessa maaseutualueilla 6,3
- "Start up, testaus ja tuotekehitys -tyyppisten tilojen perustaminen (ml. sopivien koneiden hankinta) myös maaseutumaisemmille alueilla"

Toimet?

Osaamiseen ja tietoon perustuvassa uudistumisessa keskeistä on monimuotoinen, vuorovaikutteinen ja epälineaarinen oppimisprosessi.

- Miten maakunnan oppilaitoksista ja tutkimusyksiköistä enemmän hyötyä maaseutuyrityksille?
- Miten verkottua paremmin kansallisiin tki –toimijoihin?
- Uudet foorumit, tilaisuudet, tapahtumat eri ryhmien kohtaamiseksi?
- Hanketoiminnan välineet (mm. EAKR, yritysten kehittämis- ja innovaatiohankkeet, Maaseuturahasto: yhteistyötoimenpiteet)
- Teknologian tarjoamat mahdollisuudet?