



Ytterligare information:
Jouni Nupponen 0295 021 117
Tuunia Keränen 0295 020 914

Sysselsättningsöversikt, april 2014

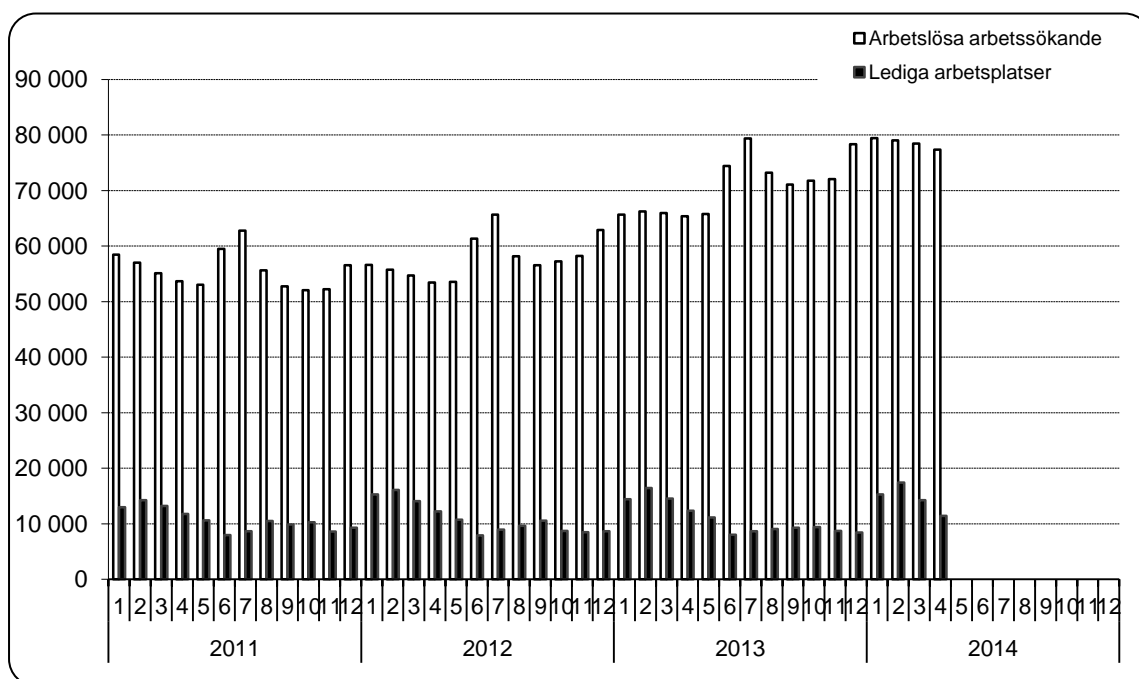
Får publiceras på tisdag 20.5.2014 kl. 9.00

Arbetslösheten fortsätter att öka – 18 % mer arbetslösa arbetssökande än året innan

I slutet av april var antalet arbetslösa arbetssökande, inklusive permitterade, 77 366 i kommunerna på området för Närings-, trafik- och miljöcentralen i Nyland (NTM-centralen). I slutet av april för ett år sedan fanns det 65 376 arbetslösa personer. På ett år ökade de arbetslösa med 11 990 personer eller 18,3 %. Jämfört med föregående månad minskade antalet arbetslösa med 1 113 personer.¹ Antalet långtidsarbetslösa som varit arbetslösa i ett år utan avbrott var i slutet av april 22 807, vilket är 7429 personer (48,3 %) fler än året innan.

I april fanns det på Nylands NTM-centrals område 14 150 nya lediga arbetsplatser som hade anmälts lediga till arbets- och näringsbyrån. Antalet lediga platser i slutet av månaden var 11 437, vilket är 879 platser (7,1 %) färre än i slutet av april 2013. Flest lediga platser fanns i slutet av månaden inom kommersiellt arbete (2 482), hälsovård och socialt arbete (2 030) samt servicearbete (2 020).

Följande figur visar utvecklingen av arbetslösheten och antalet lediga arbetsplatser per månad åren 2011-2014 inom Nylands NTM-centrals område.



¹ Arbetslösheten är förknippad med regelbundna säsongsrelaterade variationer. Arbetslösheten ökar i allmänhet på sommaren och vid årsskiftet då t.ex. skolorna slutar och visstidsanställningar upphör. På grund av säsongsvariationen jämför man ofta arbetslöshetssiffrorna med den situation som rådde för ett år sedan.

Inom området för NTM-centralen i Nyland fanns det i slutet av april 77 366 arbetslösa arbetssökande, inklusive heltidspermitterade. Jämfört med månaden innan minskade antalet arbetslösa med 1 113 personer. Under ett år, dvs. från april 2013 till april 2014, ökade antalet arbetslösa med 11 990 personer (18,3 %). I april var arbetslöshetsgraden på Nylands NTM-centrals område 9,4 %.²

Antalet permitterade minskade från mars med 668 personer och var 4 728 i slutet av april. De permitterade var 1 436 fler (43,6 %) än för ett år sedan.³

I hela landet i slutet av april var antalet arbetslösa arbetssökande, inklusive permitterade, 307 313 personer, och arbetslöshetsgraden var 11,7 %. Jämfört med april 2013 ökade arbetslösheten i hela landet med 27 899 personer, dvs. 10,0 %. Antalet nya lediga arbetsplatser som i april anmäldes till arbets- och näringsbyråerna var 43 406 i hela landet.

I följande tabell anges antalet arbetslösa enligt yrkesgrupp i slutet av april och förändringarna under en månad (april 2014/mars 2014) och ett år (april 2014/april 2013) inom Nylands NTM-centrals område.

Arbetslösa enligt yrkesgrupp	April 2014		Mars 2014		Förändring		April 2013		Förändring	
	antal	%	antal	%	antal	%	antal	%	antal	%
Vetenskapligt, tekniskt och konstnärligt arbete	11 045		10 986		59	0,5 %	9 097		1 948	21,4 %
Hälsovård, socialt arbete	4 558		4 582		-24	-0,5 %	3 580		978	27,3 %
Administration, kontor, IT	11 404		11 395		9	0,1 %	9 518		1 886	19,8 %
Kommersiellt arbete	7 324		7 379		-55	-0,7 %	6 033		1 291	21,4 %
Jord- och skogsbruk, fiske	835		1 116		-281	-25,2 %	776		59	7,6 %
Transport och kommunikation	2 923		2 990		-67	-2,2 %	2 453		470	19,2 %
Byggnadsarbete och gruvarbete	5 960		6 443		-483	-7,5 %	5 062		898	17,7 %
Industriellt arbete	12 021		12 350		-329	-2,7 %	10 508		1 513	14,4 %
Servicearbete	7 196		7 212		-16	-0,2 %	5 796		1 400	24,2 %
Arbete som inte klassificerats annanstans	14 100		14 026		74	0,5 %	12 553		1 547	12,3 %
SAMMANLAGT	77 366		78 479		-1 113	-1,4 %	65 376		11 990	18,3 %

Under ett år ökade arbetslösheten inom alla yrkesgrupper. Relativt sett ökade den mest inom hälsovård och socialt arbete (27,3 %) samt servicearbete (24,2 %).

Antalet arbetslösa kvinnor minskade i april med 144 personer. Jämfört med april för ett år sedan ökade antalet arbetslösa kvinnor med 5 281 personer (19,2 %). I slutet av april var kvinnornas andel av de arbetslösa arbetssökande 42,5 % (32 850 personer). Arbetslösheten bland män minskade i april med 969 personer. Jämfört med situationen ett år tidigare ökade männens arbetslöshet med 6 709 personer (17,7 %).

Antalet arbetslösa arbetssökande under 25 år inom Nylands NTM-centrals område var i slutet av april 7 914, varav 1 396 var under 20 år. Antalet arbetslösa under 25 år minskade med 268 personer jämfört med månaden innan. Under ett år ökade antalet arbetslösa unga under 25 år med 1 256 personer (18,9 %).

Antalet arbetslösa över 50 år var i slutet av april 26 870, vilket är 3 489 personer (14,9 %) fler än för ett år sedan. Antalet långtidsarbetslösa, som varit arbetslösa mer än ett år utan avbrott, var i slutet av april 22 807, vilket är 7 429 personer (48,3 %) fler än för ett år sedan. Av områdets arbetslösa arbetssökande var andelen långtidsarbetslösa 29,5 %, vilket är 2,8 % av regionens arbetskraft.

Av kommunerna inom Nylands NTM-centrals område (se tabellen på sida 4) hade Mörskom den högsta arbetslöshetsgraden (13,4 %) i slutet av april. Den lägsta arbetslöshetsgraden fanns i Sibbo (5,4 %). I tabellen över kommunerna anges arbetslöshetsgraderna även per ekonomisk region.

På Nylands NTM-centrals område fanns i slutet av april 11 437 lediga arbetsplatser, vilket är 2 829 platser färre än i slutet av föregående månad och 879 platser (7,1 %) färre än i slutet av april 2013. I slutet av månaden fanns gott om lediga platser inom t.ex. försäljning och handelsrepresentation (1 541), hälso- och sjukvård (1 167), pedagogiskt arbete (845) samt varuförsäljningsarbete (749).

² Arbetslöshetsgraderna i denna sysselsättningsöversikt överensstämmer med arbets- och näringsförvaltningens sätt att föra statistik. Finlands officiella arbetslöshetsgrader fås från Statistikcentralens arbetskraftsundersökning.

³ Antalet permitterade i arbetsförmedlingsstatistiken innehåller alla personligen permitterade som anmält sig till arbets- och näringsbyrån. Fr.o.m. den 1 juli 2013 har permitterade själva anmält sig till arbets- och näringsbyrån, medan arbetsgivaren tidigare kunde anmäla de permitterade, då permitteringen gällde minst 10 personer och en bestämd tidsperiod (s.k. gruppermitterade). På grund av denna förändring är antalet permitterade inte helt jämförbart med året innan.

I följande tabell anges antalet lediga arbetsplatser enligt yrkesgrupp i slutet av april och förändringar under en månad (april/mars 2014) och under ett år (april 2014/april 2013) inom Nylands NTM-centrals område.

Lediga arbetsplatser enligt yrkesgrupp	April 2014		Mars 2014		Förändring		April 2013		Förändring	
	antal	%	antal	%	antal	%	antal	%	antal	%
Vetenskapligt, tekniskt och konstnärligt arbete	1 356		1 223		133	10,9 %	1 706		-350	-20,5 %
Hälsovård, socialt arbete	2 030		2 886		-856	-29,7 %	2 575		-545	-21,2 %
Administration, kontor, IT	803		858		-55	-6,4 %	829		-26	-3,1 %
Kommersiellt arbete	2 482		3 123		-641	-20,5 %	2 267		215	9,5 %
Jord- och skogsbruk, fiske	410		311		99	31,8 %	182		228	125,3 %
Transport och kommunikation	567		689		-122	-17,7 %	807		-240	-29,7 %
Byggnadsarbete och gruvdrift	714		668		46	6,9 %	564		150	26,6 %
Industriellt arbete	1 055		1 814		-759	-41,8 %	956		99	10,4 %
Servicearbete	2 020		2 694		-674	-25,0 %	2 430		-410	-16,9 %
Arbete som inte klassificerats annanstans	0		0		0		0		0	
SAMMANLAGT	11 437		14 266		-2 829	-19,8 %	12 316		-879	-7,1 %

Jämfört med april i fjol ökade antalet lediga platser relativt mest inom jord- och skogsbruksarbete samt byggnadsarbete och gruvdrift. Antalet lediga platser minskade relativt mest inom transport och kommunikation samt hälsovård och socialt arbete.

Den aktiva arbetskraftspolitiken omfattade i slutet av april 29 931 personer, vilket är 3,6 % av arbetskraften inom Nylands NTM-centrals område. Antalet personer som omfattades av arbetskraftspolitiska tjänster ökade med 5 634 (23,2 %) jämfört med april månad förra året. I slutet av april var 8 567 personer sysselsatta, dvs. 2 450 fler än för ett år sedan. Startpenning som stöd till nya företagare betalades till 1 665 personer. Av mottagarna av startpenning hade 751 inte varit registrerade som arbetslösa arbetssökande innan de mottog startpenningen. I arbetskraftsutbildning deltog 7 319 personer, vilket är 444 personer fler än i april i fjol. I slutet av april deltog 3 470 personer i arbets- eller utbildningsprövning, 680 var sysselsatta som vikarie för alterneringslediga, 2 662 deltog i arbetsverksamhet i rehabiliteringssyfte och 6 770 i frivilliga studier med arbetslöshetsförmån.

UTSIKTER | APRIL 2014

SYSSELSÄTTNINGSOVERSIKT, APRIL 2014

ARBETSLÖSHETEN FORTSÄTTER ATT ÖKA – 18 % MER ARBETSLÖSA ARBETSSÖKANDE ÄN ÅRET INNAN

Uppgifterna för maj 2014 offentliggörs på tisdag 24.6.2014.

Nylands NTM-centrals sysselsättningsöversikt finns också på webbadressen

www.ely-centralen.fi/nyland. Det är också möjligt att få sysselsättningsöversikten per e-post.

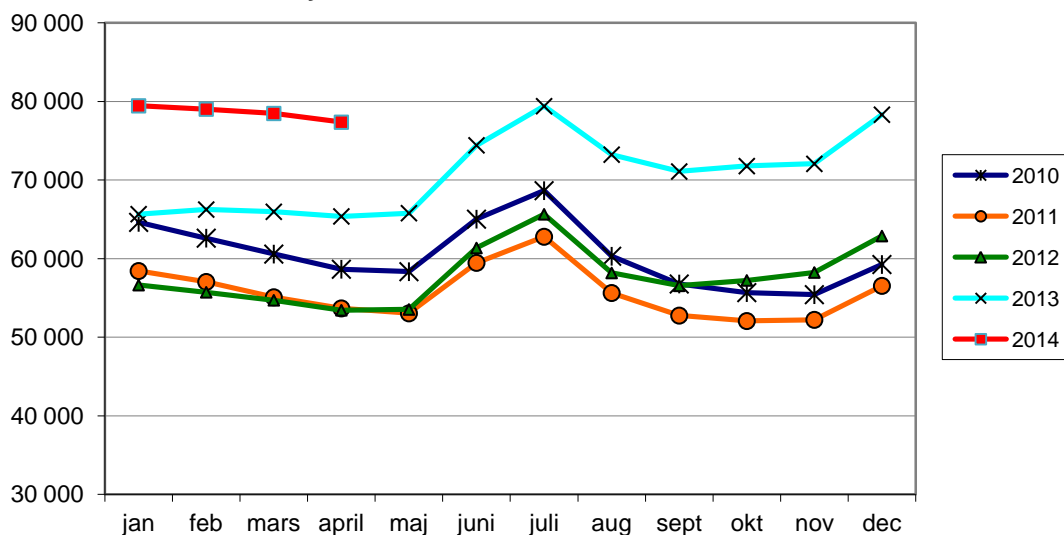
Sänd Era kontaktuppgifter till Jouni Nupponen (jouni.nupponen@ely-centralen.fi)

KÄLLA: Arbets- och näringsministeriets Arbetsförmedlingsstatistik

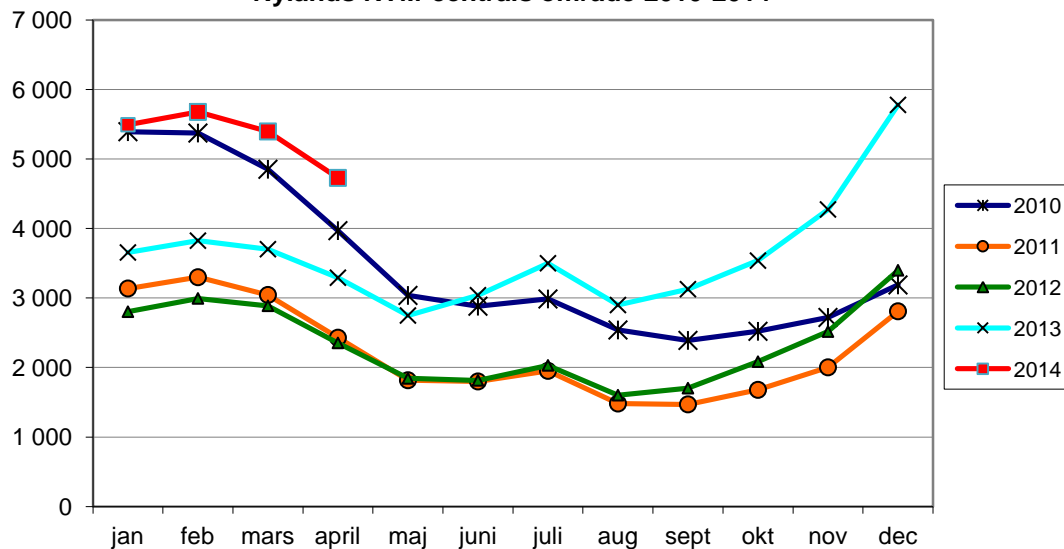
KOMMUN	ARBETS- KRAFT*	ARBETS- LÖSHETS- NIVÅ, %	ARBETSLÖSA ARBETSSÖKANDE			UNDER 25 ÅR	ÖVER 50 ÅR	ARB.LÖS. ÖVER 1 ÅR	HANDI- KAPP.	LEDIGA PLATSER
			ALLA	MÄN	KVINNOR					
Helsingfors ekonomiska region										
ESBO	134945	8,3	11191	6399	4792	1134	3816	3394	998	1387
HELSINFORS	323731	10,3	33306	19047	14259	3030	10636	9861	2997	5817
VANDA	111187	10,1	11189	6462	4727	1043	3861	3167	1389	1755
HYVINGE	22939	10,4	2377	1395	982	361	860	602	312	276
TRÅSKÄNDA	21158	8,6	1814	1059	755	251	716	538	248	210
HÖGFORS	4352	12,1	526	323	203	44	228	169	82	41
GRANKULLA	3955	6,2	245	142	103	16	107	83	11	21
KERVO	18074	9,3	1677	997	680	250	554	426	253	166
KYRKSLÄTT	19261	8,0	1539	894	645	138	613	563	161	122
LOJO	23242	11,0	2550	1526	1024	353	1015	847	387	321
MÄNTSÄLÄ	10116	6,3	636	367	269	70	269	162	61	84
NURMIJÄRVI	20655	6,4	1325	770	555	168	495	286	186	133
BORGNÄS	2546	6,0	153	80	73	15	69	42	16	6
SIBBO	9480	5,4	510	295	215	59	221	152	36	35
SJUNDEÅ	3136	5,7	180	93	87	18	86	65	20	10
TUSBY	19524	6,7	1316	758	558	128	546	398	178	243
VICHTIS	14661	9,3	1360	785	575	183	523	452	183	123
Tot.	762962	9,4	71894	41392	30502	7261	24615	21207	7518	10750
Raseborg ekonomiska region										
HANGÖ	4161	12,6	523	306	217	55	219	167	55	72
INGÅ	2701	6,5	176	98	78	11	77	53	12	38
RASEBORG	13341	9,1	1217	698	519	131	511	344	108	123
Tot.	20203	9,5	1916	1102	814	197	807	564	175	233
Borgå ekonomiska region										
ASKOLA	2552	7,3	186	107	79	16	71	48	13	3
MÖRSKOM	912	13,4	122	62	60	12	55	38	13	2
PUKKILA	986	7,5	74	42	32	7	30	21	11	2
BORGÅ	24692	9,1	2258	1285	973	343	845	644	207	359
Tot.	29142	9,1	2640	1496	1144	378	1001	751	244	366
Lovisa ekonomiska region										
LAPPTRÄSK	1304	9,6	125	73	52	5	57	39	22	3
LOVISA	7271	10,9	791	453	338	73	390	246	125	85
Tot.	8575	10,7	916	526	390	78	447	285	147	88
SAMMANLAGT	820882	9,4	77366	44516	32850	7914	26870	22807	8084	11437

* Uppgifterna om arbetskraftens volym kommer från Statistikcentralens sysselsättningsstatistik.

Arbetslösa arbetssökande i slutet av månaden vid kommunerna på Nylands NTM-centrals område 2010-2014



Permitterade på heltid* i slutet av månaden vid kommunerna på Nylands NTM-centrals område 2010-2014



*Inbegriper alla permitteringar på heltid som börjat från och med 1.7.2013, fram till dess endast personligen permitterade.

Lediga arbetsplatser i slutet av månaden vid kommunerna på Nylands NTM-centrals område 2010-2014

