



Sysselsättningsöversikt, augusti 2014

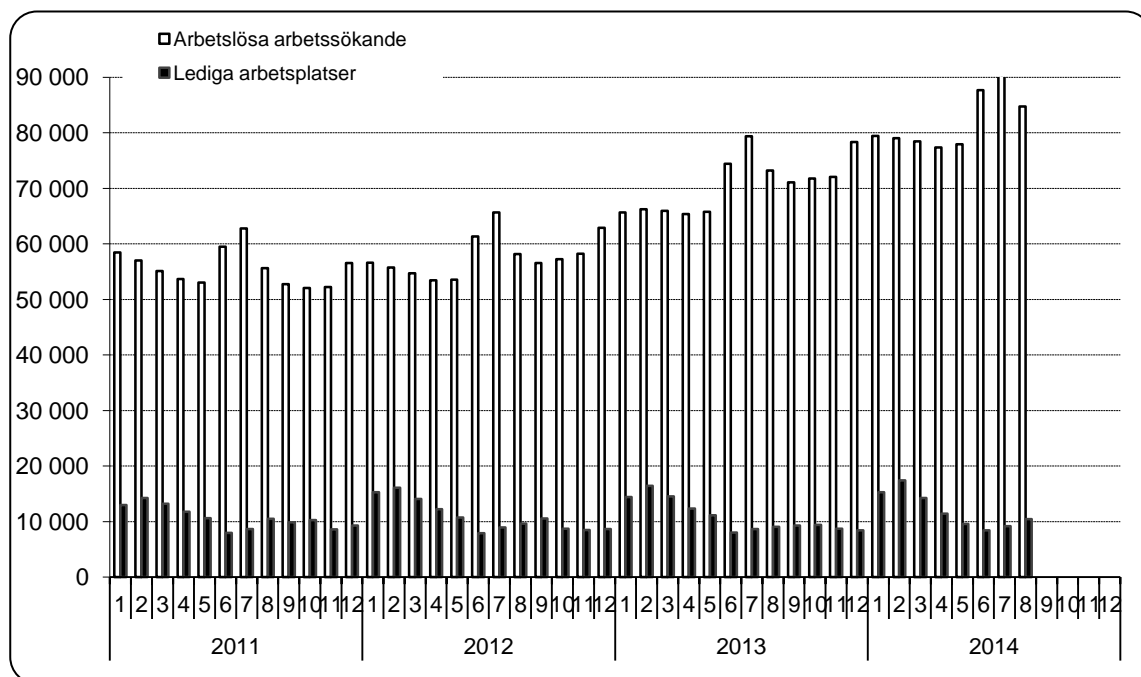
Får publiceras på tisdag 23.9.2014 kl. 9.00

16 % mer arbetslösa arbetssökande än året innan

I slutet av augusti var antalet arbetslösa arbetssökande, inklusive permitterade, 84 728 i kommunerna på området för Närings-, trafik- och miljöcentralen i Nyland (NTM-centralen). I slutet av augusti för ett år sedan fanns det 73 238 arbetslösa personer. På ett år ökade de arbetslösa med 11 490 personer eller 15,7 %. Jämfört med föregående månad minskade antalet arbetslösa med 7 035 personer.¹ Antalet långtidsarbetslösa som varit arbetslösa i ett år utan avbrott var i slutet av augusti 25 159, vilket är 7 467 personer (42,2 %) fler än året innan.

I augusti fanns det på Nylands NTM-centrals område 13 272 nya lediga arbetsplatser som hade anmälts lediga till arbets- och näringsbyrån. Antalet lediga platser i slutet av månaden var 10 445, vilket är 1 392 platser (15,4 %) fler än i slutet av augusti 2013. Flest lediga platser fanns i slutet av månaden inom yrkesgrupperna service- och försäljningspersonal (3 874), experter (1 755) och specialister (1 276).

Följande figur visar utvecklingen av arbetslösheten och antalet lediga arbetsplatser per månad åren 2011-2014 inom Nylands NTM-centrals område.



¹ Arbetslösheten är förknippad med regelbundna säsongsrelaterade variationer. Arbetslösheten ökar i allmänhet på sommaren och vid årsskiftet då t.ex. skolorna slutar och visstidsanställningar upphör. På grund av säsongsvariationen jämför man ofta arbetslöshetssiffrorna med den situation som rådde för ett år sedan.

Inom området för NTM-centralen i Nyland fanns det i slutet av augusti 84 728 arbetslösa arbetssökande, inklusive heltidspermitterade. Jämfört med månaden innan minskade antalet arbetslösa med 7 035 personer. Under ett år, dvs. från augusti 2013 till augusti 2014, ökade antalet arbetslösa med 11 490 personer (15,7 %). I augusti var arbetslöshetsgraden på Nylands NTM-centrals område 10,3 %.²

Antalet permitterade minskade från juli med 850 personer och var 3 896 i slutet av augusti. De permitterade var 997 fler (34,4 %) än för ett år sedan.³

I hela landet i slutet av augusti var antalet arbetslösa arbetssökande, inklusive permitterade, 319 433 personer, och arbetslöshetsgraden 11,9 %. Jämfört med augusti 2013 ökade arbetslösheten i hela landet med 29 188 personer, dvs. 10,1 %. Antalet nya lediga arbetsplatser som i augusti anmäldes till arbets- och näringsbyråerna var 36 176 i hela landet.

I följande tabell anges antalet arbetslösa enligt yrkesgrupp i slutet av augusti och förändringarna under en månad (augusti 2014/juli 2014) och ett år (augusti 2014/augusti 2013) inom Nylands NTM-centrals område.⁴

Arbetslösa enligt yrkesgrupp	Augusti 2014	Juli 2014	Förändring		Augusti 2013	Förändring	
			antal	%		antal	%
1 Chefer	1 693	1 717	-24	-1,4 %	1 450	243	16,8 %
2 Specialister	15 882	17 569	-1 687	-9,6 %	13 414	2 468	18,4 %
3 Experter	8 726	9 217	-491	-5,3 %	7 427	1 299	17,5 %
4 Kontors- och kundtjänstpersonal	5 886	6 175	-289	-4,7 %	5 196	690	13,3 %
5 Service- och försäljningspersonal	11 802	13 599	-1 797	-13,2 %	9 744	2 058	21,1 %
6 Jordbrukare, skogsarbetare m.fl.	745	792	-47	-5,9 %	646	99	15,3 %
7 Byggnads-, reparations- och tillverkningsarbetare	11 337	11 815	-478	-4,0 %	9 890	1 447	14,6 %
8 Process- och transportarbetare	4 443	4 592	-149	-3,2 %	3 814	629	16,5 %
9 Övriga arbetstagare	7 315	7 640	-325	-4,3 %	6 364	951	14,9 %
0 Militärer	28	28	0	0,0 %	23	5	21,7 %
X Arbete ej hänförligt till annat yrkesområde	16 871	18 619	-1 748	-9,4 %	15 270	1 601	10,5 %
SAMMANLAGT	84 728	91 763	-7 035	-7,7 %	73 238	11 490	15,7 %

Under ett år ökade arbetslösheten inom alla yrkesgrupper. Med undantag för den lilla gruppen militärer ökade arbetslösheten relativt sett mest inom grupperna service- och försäljningspersonal (21,1 %) samt specialister (18,4 %).

Antalet arbetslösa kvinnor minskade i augusti med 4 776 personer. Jämfört med augusti för ett år sedan ökade antalet arbetslösa kvinnor med 5 484 personer (16,6 %). I slutet av augusti var kvinnornas andel av de arbetslösa arbetssökande 45,5 % (38 518 personer). Arbetslösheten bland män minskade i augusti med 2 259 personer. Jämfört med situationen ett år tidigare ökade männens arbetslöshet med 6 006 personer (14,9 %).

Antalet arbetslösa arbetssökande under 25 år inom Nylands NTM-centrals område var i slutet av augusti 9 793, varav 2 352 var under 20 år. Antalet arbetslösa under 25 år minskade med 1 751 personer jämfört med månaden innan. Under ett år ökade antalet arbetslösa unga under 25 år med 1 582 personer (19,3 %).

Antalet arbetslösa över 50 år var i slutet av augusti 28 286, vilket är 3 445 personer (13,9 %) fler än för ett år sedan. Antalet långtidsarbetslösa, som varit arbetslösa mer än ett år utan avbrott, var i slutet av augusti 25 159, vilket är 7 467 personer (42,2 %) fler än för ett år sedan. Av områdets arbetslösa arbetssökande var andelen långtidsarbetslösa 29,7 %, vilket är 3,1 % av regionens arbetskraft.

Av kommunerna inom Nylands NTM-centrals område (se tabellen på sida 4) hade Hangö den högsta arbetslöshetsgraden (12,8 %) i slutet av augusti. Arbetslöshetsgraden var lägst i Sibbo (6,0 %). I tabellen över kommunerna anges arbetslöshetsgraderna även per ekonomisk region.

² De andelar arbetslösa arbetssökande av arbetskraften som presenteras i denna sysselsättningsöversikt överensstämmer med arbets- och näringsförvaltningens sätt att föra statistik. Finlands officiella arbetslöshetsgrader fås från Statistikcentralens arbetskraftsundersökning.

³ Antalet permitterade i arbetsförmedlingsstatistiken innehåller alla personligen permitterade som anmält sig till arbets- och näringsbyrån. Fr.o.m. den 1 juli 2013 har permitterade själva anmält sig till arbets- och näringsbyrån, medan arbetsgivaren tidigare kunde anmäla de permitterade, då permitteringen gällde minst 10 personer och en bestämd tidsperiod (s.k.gruppermitterade). På grund av denna förändring är antalet permitterade inte helt jämförbart med året innan.

⁴ Inom arbetsförmedlingsstatistiken har man tagit i bruk en ny ISCO-baserad yrkesklassificering.

På Nylands NTM-centrals område fanns i slutet av augusti 10 445 lediga arbetsplatser, vilket är 1 277 platser fler än i slutet av föregående månad och 1 392 platser (15,4 %) fler än i slutet av augusti 2013. I slutet av månaden fanns gott om lediga platser inom t.ex. följande yrkesgrupper: försäljare, butiksinnehavare m.fl. (1 873), experter inom företagsekonomi och administration (1 064), servicepersonal (1 030) samt vård- och omsorgspersonal (765).

I följande tabell anges antalet lediga arbetsplatser enligt yrkesgrupp i slutet av augusti och förändringar under en månad (augusti 2014/juli 2014) och under ett år (augusti 2014/ augusti 2013) inom Nylands NTM-centrals område.

Lediga arbetsplatser enligt yrkesgrupp	Augusti 2014	Juli 2014	Förändring		Augusti 2013	Förändring	
			antal	%		antal	%
1 Chefer	65	48	17	35,4 %	50	15	30,0 %
2 Specialister	1 276	1 066	210	19,7 %	960	316	32,9 %
3 Experter	1 755	1 537	218	14,2 %	1 710	45	2,6 %
4 Kontors- och kundtjänstpersonal	471	384	87	22,7 %	362	109	30,1 %
5 Service- och försäljningspersonal	3 874	3 486	388	11,1 %	3 375	499	14,8 %
6 Jordbrukare, skogsarbetare m.fl.	53	76	-23	-30,3 %	67	-14	-20,9 %
7 Byggnads-, reparations- och tillverkningsarbetare	954	819	135	16,5 %	961	-7	-0,7 %
8 Process- och transportarbetare	690	525	165	31,4 %	481	209	43,5 %
9 Övriga arbetstagare	1 232	1 153	79	6,9 %	1 012	220	21,7 %
0 Militärer	1	12			5		
X Arbeta ej hänförligt till annat yrkesområde	74	62	12	19,4 %	70	4	5,7 %
SAMMANLAGT	10 445	9 168	1 277	13,9 %	9 053	1 392	15,4 %

Jämfört med augusti i fjol ökade antalet lediga platser inom de flesta yrkesgrupperna. Proportionellt sett ökade antalet lediga arbetsplatser mest inom yrkesgrupperna process- och transportarbetare (43,5 %), specialister (32,9 %) samt kontors- och kundtjänstpersonal (30,1 %).

Den aktiva arbetskraftspolitiken omfattade i slutet av augusti 27 224 personer, vilket är 3,3 % av arbetskraften inom Nylands NTM-centrals område. Antalet personer som omfattades av arbetskraftspolitiska tjänster ökade med 4 653 (20,6 %) jämfört med augusti månad förra året. I slutet av augusti var 8 545 personer sysselsatta, dvs. 1 726 fler än för ett år sedan. Startpenning som stöd till nya företagare betalades till 1 785 personer. Av mottagarna av startpenning hade 815 inte varit registrerade som arbetslösa arbetssökande innan de mottog startpenningen. I arbetskraftsutbildning deltog 6 216 personer, vilket är 79 personer färre än i augusti i fjol. I slutet av augusti deltog 2 439 personer i arbets- eller utbildningsprövning, 1 152 var sysselsatta som vikarie för alterneringslediga, 2 296 deltog i arbetsverksamhet i rehabiliteringssyfte och 6 073 i frivilliga studier med arbetslöshetsförmån.

UTSIKTER | AUGUSTI 2014

SYSSELSÄTTNINGSOVERSIKT, AUGUSTI 2014

16 % MER ARBETSLÖSA ARBETSSÖKANDE ÄN ÅRET INNAN

Uppgifterna för september 2014 offentliggörs **på tisdag 21.10.2014**.

Nylands NTM-centrals sysselsättningsöversikt finns också på webbadressen

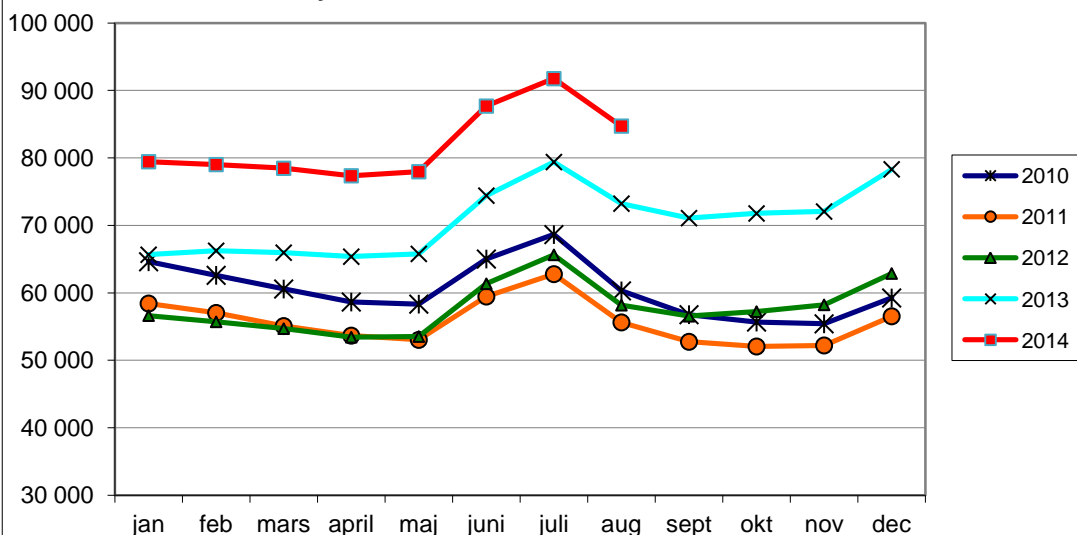
www.ntm-centralen.fi/nyland. Det är också möjligt att få sysselsättningsöversikten per e-post.

Sänd Era kontaktuppgifter till Jouni Nupponen (jouni.nupponen@ntm-centralen.fi)

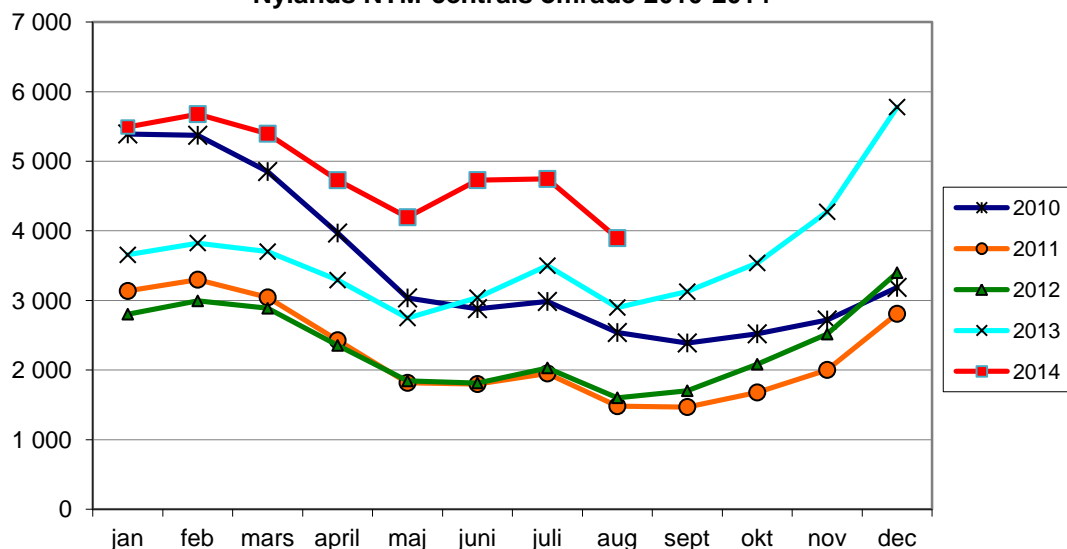
KÄLLA: Arbets- och näringsministeriets Arbetsförmedlingsstatistik

KOMMUN	ARBETS- KRAFT*	ANDELEN ARB.LÖSA I ARBETS- KRAFT %	ARBETSLÖSA ARBETSSÖKANDE			UNDER 25 ÅR	ÖVER 50 ÅR	ARB.LÖS. ÖVER 1 ÅR	HANDI- KAPP.	LEDIGA PLATSER
			ALLA	MÄN	KVINNOR					
Helsingfors ekonomiska region										
ESBO	134866	9,5	12838	6997	5841	1464	4207	3770	1096	1367
HELSINFORS	323952	11,4	37027	20251	16776	3893	11222	11048	3152	5538
VANDA	111140	10,8	12015	6425	5590	1264	4009	3463	1411	1513
HYVINGE	22908	10,7	2448	1351	1097	402	877	646	313	263
TRÄSKÄNDA	21151	9,0	1907	1060	847	317	719	554	238	211
HÖGFORS	4340	11,8	512	286	226	53	228	170	77	56
GRANKULLA	3967	7,3	290	173	117	28	121	91	14	19
KERVO	18067	9,6	1728	950	778	284	559	454	243	187
KYRKSLÄTT	19262	8,8	1702	914	788	190	648	589	178	91
LOJO	23239	11,4	2644	1502	1142	370	1070	946	399	297
MÄNTSÄLÄ	10114	6,4	646	351	295	94	273	177	64	66
NURMIJÄRVI	20631	7,0	1448	757	691	206	539	318	205	143
BORGNÄS	2550	6,2	158	82	76	22	67	53	17	3
SIBBO	9474	6,0	567	307	260	74	231	157	35	43
SJUNDEÅ	3132	6,4	202	101	101	20	92	82	20	11
TUSBY	19519	7,1	1385	760	625	170	570	408	169	148
VICHTIS	14671	9,8	1443	777	666	192	553	477	189	105
Tot.	762983	10,3	78960	43044	35916	9043	25985	23403	7820	10061
Raseborg ekonomiska region										
HANGÖ	4155	12,8	533	327	206	63	216	165	57	26
INGÅ	2695	7,1	190	98	92	13	90	60	13	8
RASEBORG	13349	10,1	1354	749	605	168	545	388	122	58
Tot.	20199	10,3	2077	1174	903	244	851	613	192	92
Borgå ekonomiska region										
ASKOLA	2554	8,1	207	111	96	26	73	54	14	3
MÖRSKOM	913	11,6	106	53	53	11	48	31	11	1
PUKKILA	986	7,4	73	35	38	6	27	24	9	4
BORGÅ	24645	9,7	2381	1283	1098	384	860	721	214	251
Tot.	29098	9,5	2767	1482	1285	427	1008	830	248	259
Lovisa ekonomiska region										
LAPPTRÄSK	1305	10,3	134	70	64	12	60	43	18	3
LOVISA	7272	10,9	790	440	350	67	382	270	127	30
Tot.	8577	10,8	924	510	414	79	442	313	145	33
SAMMANLAGT	820857	10,3	84728	46210	38518	9793	28286	25159	8405	10445

Arbetslösa arbetssökande i slutet av månaden vid kommunerna på Nylands NTM-centrals område 2010-2014



Permitterade på heltid* i slutet av månaden vid kommunerna på Nylands NTM-centrals område 2010-2014



*Inbegriper alla permitteringar på heltid som börjat från och med 1.7.2013, fram till dess endast personligen permitterade.

Lediga arbetsplatser i slutet av månaden vid kommunerna på Nylands NTM-centrals område 2010-2014

