



Sysselsättningsöversikt, december 2014

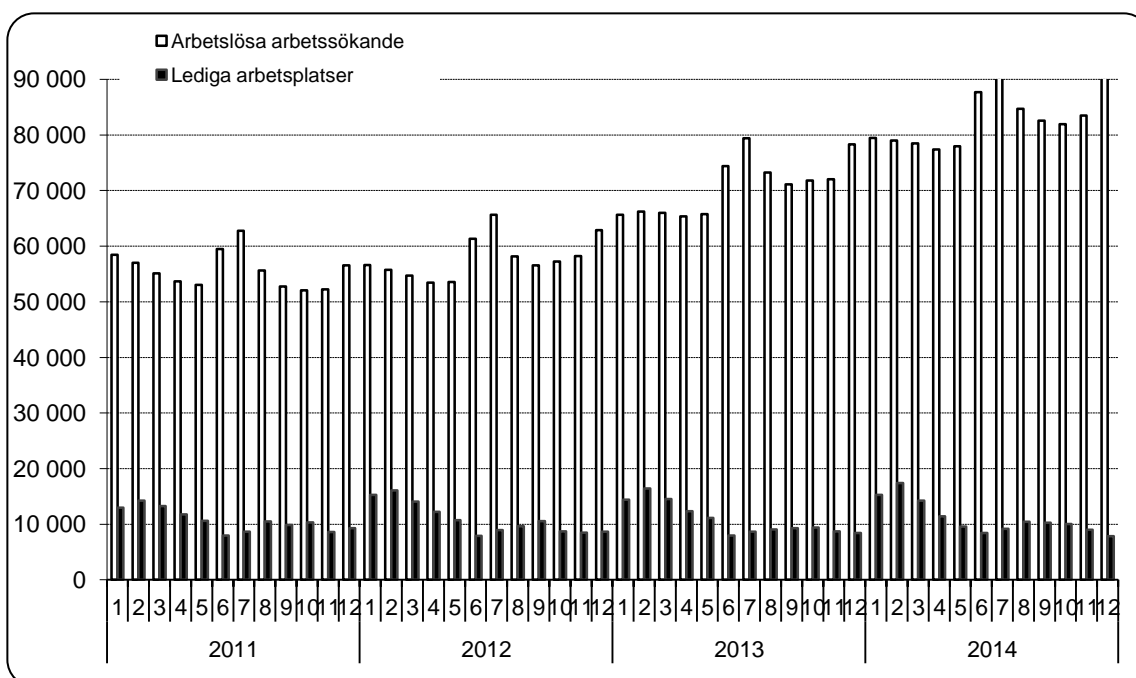
Får publiceras på tisdag 20.1.2015 kl. 9.00

Arbetslösa arbetssökande 90 856 – antalet lediga platser minskat jämfört med året innan

I slutet av december var antalet arbetslösa arbetssökande, inklusive permitterade, 90 856 i kommunerna på området för Närings-, trafik- och miljöcentralen i Nyland (NTM-centralen). I slutet av december för ett år sedan fanns det 78 323 arbetslösa personer. På ett år ökade de arbetslösa med 12 533 personer eller 16,0 %.¹ Antalet långtidsarbetslösa som varit arbetslösa i ett år utan avbrott var i slutet av december 27 955, vilket är 7 762 personer (38,4 %) fler än året innan.

I december fanns det på Nylands NTM-centrals område 10 815 nya lediga arbetsplatser som hade anmälts lediga till arbets- och näringsbyrån. Antalet lediga platser i slutet av månaden var 7 868, vilket är 578 platser (6,8 %) färre än i slutet av december 2013. Flest lediga platser fanns i slutet av månaden inom yrkesgrupperna service- och försäljningspersonal (2 681), experter (1 428) och specialister (1 220).

Följande figur visar utvecklingen av arbetslösheten och antalet lediga arbetsplatser per månad åren 2011-2014 inom Nylands NTM-centrals område.



¹ Arbetslösheten är förknippad med regelbundna säsongsrelaterade variationer. Arbetslösheten ökar i allmänhet på sommaren och vid årsskiftet då t.ex. skolorna slutar och visstidsanställningar upphör. På grund av säsongsvariationen jämför man ofta arbetslöshetssiffrorna med den situation som rådde för ett år sedan.

Inom området för NTM-centralen i Nyland fanns det i slutet av december 90 856 arbetslösa arbetssökande, inklusive heltidspermitterade. Jämfört med månaden innan ökade antalet arbetslösa med 7 333 personer. Under ett år, dvs. från december 2013 till december 2014, ökade antalet arbetslösa med 12 533 personer (16,0 %). I december var arbetslöshetsgraden på Nylands NTM-centrals område 11,1 %.²

Antalet permitterade ökade från november med 1 781 personer och var 6 792 i slutet av december. De permitterade var 1 014 (17,5 %) fler än för ett år sedan.³

I hela landet i slutet av december var antalet arbetslösa arbetssökande, inklusive permitterade, 363 268 personer, och arbetslöshetsgraden 13,9 %. Jämfört med december 2013 ökade arbetslösheten i hela landet med 33 369 personer, dvs. 10,1 %. Antalet nya lediga arbetsplatser som i december anmäldes till arbets- och näringsbyråerna var 29 804 i hela landet.

I följande tabell anges antalet arbetslösa enligt yrkesgrupp i slutet av december och förändringarna under en månad (december 2014/november 2014) och ett år (december 2014/december 2013) inom Nylands NTM-centrals område.⁴

Arbetslösa enligt yrkesgrupp	December 2014		November 2014		Förändring		December 2013		Förändring	
	antal	%	antal	%	antal	%	antal	%	antal	%
1 Chefer	1 831		1 725		106	6,1 %	1 480		351	23,7 %
2 Specialister	16 071		15 016		1 055	7,0 %	13 868		2 203	15,9 %
3 Experter	9 474		8 775		699	8,0 %	8 068		1 406	17,4 %
4 Kontors- och kundtjänstpersonal	6 251		5 922		329	5,6 %	5 449		802	14,7 %
5 Service- och försäljningspersonal	12 687		11 697		990	8,5 %	10 126		2 561	25,3 %
6 Jordbrukare, skogsarbetare m.fl.	1 218		1 089		129	11,8 %	1 131		87	7,7 %
7 Byggnads-, reparations- och tillverkningsarbetare	13 502		11 982		1 520	12,7 %	11 864		1 638	13,8 %
8 Process- och transportarbetare	5 021		4 598		423	9,2 %	4 484		537	12,0 %
9 Övriga arbetstagare	7 934		7 290		644	8,8 %	7 085		849	12,0 %
0 Militärer	28		21		7	33,3 %	16		12	75,0 %
X Arbeta ej hänförligt till annat yrkesområde	16 839		15 408		1 431	9,3 %	14 752		2 087	14,1 %
SAMMANLAGT	90 856		83 523		7 333	8,8 %	78 323		12 533	16,0 %

Under ett år ökade arbetslösheten inom alla yrkesgrupper. Med undantag för den lilla yrkesgruppen militärer ökade arbetslösheten relativt sett mest inom grupperna service- och försäljningspersonal (25,3 %), chefer (23,7 %) samt experter (17,4 %).

Antalet arbetslösa kvinnor ökade i december med 2997 personer. Jämfört med december för ett år sedan ökade antalet arbetslösa kvinnor med 5 940 personer (17,5 %). I slutet av december var kvinnornas andel av de arbetslösa arbetssökande 43,8 % (39 819 personer). Arbetslösheten bland män ökade i december med 4 336 personer. Jämfört med situationen ett år tidigare ökade männens arbetslöshet med 6 593 personer (14,8 %).

Antalet arbetslösa arbetssökande under 25 år inom Nylands NTM-centrals område var i slutet av december 10 226, varav 2 110 var under 20 år. Antalet arbetslösa under 25 år ökade med 1 410 personer jämfört med månaden innan. Under ett år ökade antalet arbetslösa unga under 25 år med 1 873 personer (22,4 %).

Antalet arbetslösa över 50 år var i slutet av december 30 583, vilket är 3 830 personer (14,3 %) fler än för ett år sedan. Antalet långtidsarbetslösa, som varit arbetslösa mer än ett år utan avbrott, var i slutet av december 27 955, vilket är 7 762 personer (38,4 %) fler än för ett år sedan. Av områdets arbetslösa arbetssökande var andelen långtidsarbetslösa 30,8 %, vilket är 3,4 % av regionens arbetskraft.

Av kommunerna inom Nylands NTM-centrals område (se tabellen på sida 4) hade Hangö den högsta arbetslöshetsgraden (15,1 %) i slutet av december. Arbetslöshetsgraden var lägst i Sibbo (6,6 %). I tabellen över kommunerna anges arbetslöshetsgraderna även per ekonomisk region.

² De andelar arbetslösa arbetssökande av arbetskraften som presenteras i denna sysselsättningsöversikt överensstämmer med arbets- och näringsförvaltningens sätt att föra statistik. Finlands officiella arbetslöshetsgrader fås från Statistikcentralens arbetskraftsundersökning.

³ Antalet permitterade i arbetsförmedlingsstatistiken innehåller alla personligen permitterade som anmält sig till arbets- och näringsbyrån. Fr.o.m. den 1 juli 2013 har permitterade själva anmält sig till arbets- och näringsbyrån, medan arbetsgivaren tidigare kunde anmäla de permitterade, då permitteringen gällde minst 10 personer och en bestämd tidsperiod (s.k. gruppermitterade). På grund av denna förändring är antalet permitterade inte helt jämförbart med året innan.

⁴ Inom arbetsförmedlingsstatistiken har man tagit i bruk en ny ISCO-baserad yrkesklassificering.

På Nylands NTM-centrals område fanns i slutet av december 7 868 lediga arbetsplatser, vilket är 1 128 platser färre än i slutet av föregående månad och 578 platser (6,8 %) färre än i slutet av december 2013. I slutet av månaden fanns gott om lediga platser inom t.ex. följande yrkesgrupper: servicepersonal (1 080), försäljare och butiksinnehavare (912) experter inom företagsekonomi och administration (904) samt vård- och omsorgspersonal (587).

I följande tabell anges antalet lediga arbetsplatser enligt yrkesgrupp i slutet av december och förändringar under en månad (december 2014/november 2014) och under ett år (december 2014/ december 2013) inom Nylands NTM-centrals område.

Lediga arbetsplatser enligt yrkesgrupp	December 2014	November 2014	Förändring		December 2013	Förändring	
			antal	%		antal	%
1 Chefer	49	61	-12	-19,7 %	48	8	16,7 %
2 Specialister	1 220	1 353	-133	-9,8 %	1 063	167	15,7 %
3 Experter	1 428	1 643	-215	-13,1 %	2 379	-213	-9,0 %
4 Kontors- och kundtjänstpersonal	465	361	104	28,8 %	283	27	9,5 %
5 Service- och försäljningspersonal	2 681	3 219	-538	-16,7 %	2 922	25	0,9 %
6 Jordbrukare, skogsarbetare m.fl.	36	25	11	44,0 %	21	-19	-90,5 %
7 Byggnads-, reparations- och tillverkningsarbetare	618	788	-170	-21,6 %	520	129	24,8 %
8 Process- och transportarbetare	585	376	209	55,6 %	349	39	11,2 %
9 Övriga arbetstagare	754	1 064	-310	-29,1 %	763	78	10,2 %
0 Militärer	1	3			2	-1	
X Arbete ej hänförligt till annat yrkesområde	31	103	-72	-69,9 %	96	36	37,5 %
SAMMANLAGT	7 868	8 996	-1 128	-12,5 %	8 446	276	3,3 %

Jämfört med december i följande ökade antalet lediga platser relativt sett mest inom yrkesgrupperna jordbrukare och skogsarbetare (71,4 %), process- och transportarbetare (67,6 %) samt kontors- och kundtjänstpersonal (64,3 %). Antalet lediga platser sjönk relativt sett mest inom gruppen oklassificerade yrken (67,7 %) samt yrkesgruppen experter (40,0 %).

Den aktiva arbetskraftspolitiken omfattade i slutet av december 28 641 personer, vilket är 3,5 % av arbetskraften inom Nylands NTM-centrals område. Antalet personer som omfattades av arbetskraftspolitiska tjänster ökade med 2 811 (10,9 %) jämfört med december månad förra året. I slutet av december var 8 484 personer sysselsatta, dvs. 634 fler än för ett år sedan. Startpenning som stöd till nya företagare betalades till 1 798 personer. Av mottagarna av startpenning hade 800 inte varit registrerade som arbetslösa arbetssökande innan de mottog startpenningen. I arbetskraftsutbildning deltog 6 394 personer, vilket är 186 personer färre än i december i följande. I slutet av december deltog 2 943 personer i arbets- eller utbildningsprövning, 1 319 var sysselsatta som vikarie för alterneringslediga, 2 567 deltog i arbetsverksamhet i rehabiliteringssyfte och 6 890 i frivilliga studier med arbetslöshetsförmån.

UTSIKTER | DECEMBER 2014 SYSSELSÄTTNINGSOVERSIKT, DECEMBER 2014

ARBETSLÖSA ARBETSSÖKANDE 90 856 – ANTALET LEDIGA PLATSER MINSKAT JÄMFÖRT MED ÅRET INNAN

Uppgifterna för JANUARI 2014 offentliggörs **på tisdag 24.2.2014**.

Nylands NTM-centrals sysselsättningsöversikt finns också på webbadressen

www.ntm-centralen.fi/nyland. Det är också möjligt att få sysselsättningsöversikten per e-post.

Sänd Era kontaktuppgifter till Jouni Nupponen (jouni.nupponen@ntm-centralen.fi)

KÄLLA: Arbets- och näringsministeriets Arbetsförmedlingsstatistik

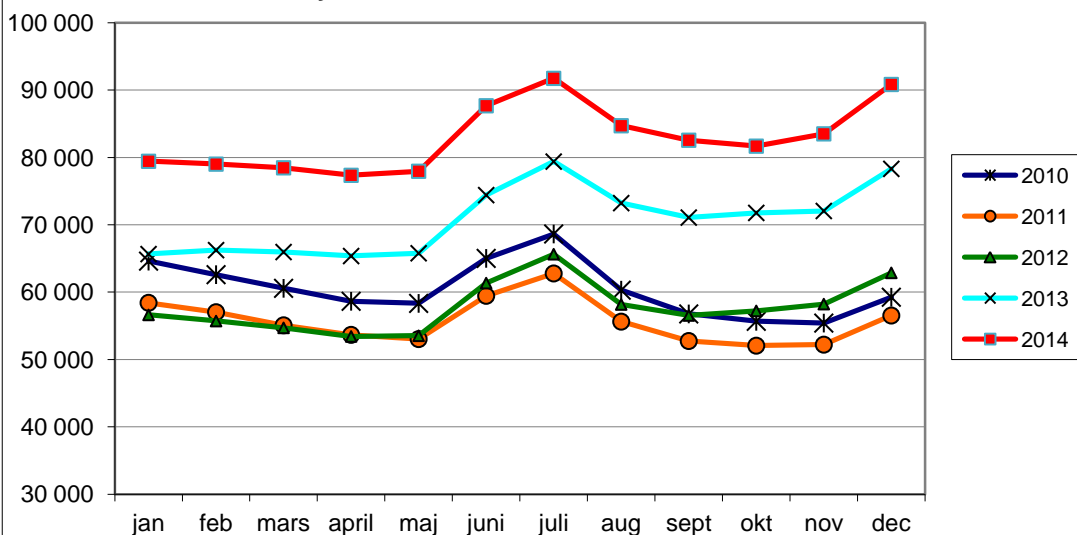
TK14A

ARBETSFÖRMEDLINGSSTATISTIK, LÄGESÖVERSIKT 31.12.2014
**ARBETSLÖSA ARBETSSÖKANDE OCH LEDIGA ARBETSPLATSER PER
 KOMMUN**
 NTM-CENTRAL: NYLAND

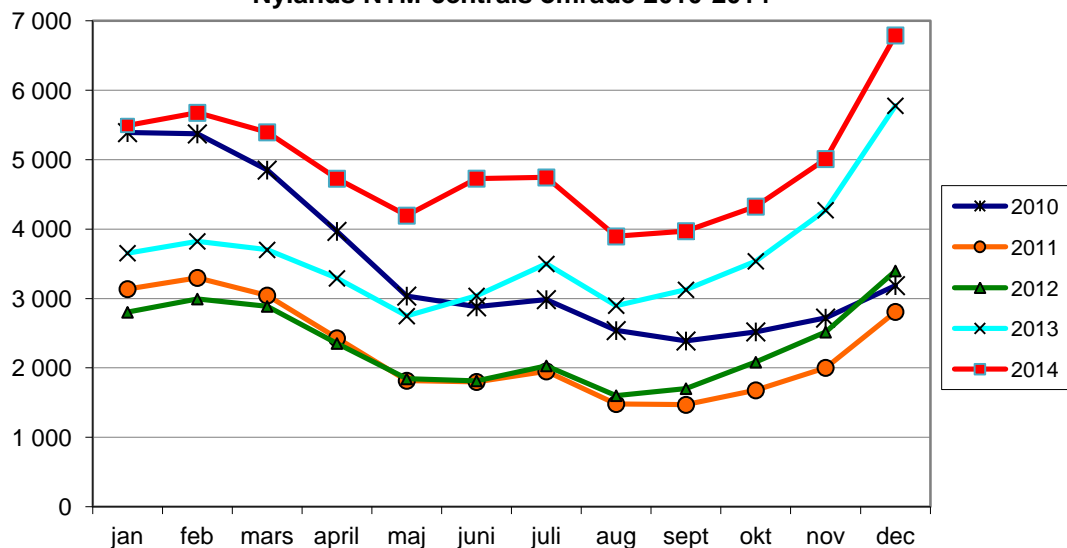
KOMMUN	ARBETS- KRAFT*	ANDELEN ARB.LÖSA I ARBETS- KRAFT %	ARBETSLÖSA ARBETSSÖKANDE			UNDER 25 ÅR	ÖVER 50 ÅR	ARB.LÖS. ÖVER 1 ÅR	HANDI- KAPP.	LEDIGA PLATSER
			ALLA	MÄN	KVINNOR					
Helsingfors ekonomiska region										
ESBO	134866	9,9	13368	7375	5993	1424	4433	4142	1100	1003
HELSINFORS	323952	11,9	38585	21502	17083	3840	11985	12540	3140	4228
VANDA	111140	11,6	12870	7194	5676	1328	4311	3706	1415	1231
HYVINGE	22908	12,0	2749	1553	1196	452	953	722	309	230
TRÄSKÄNDA	21151	10,2	2151	1208	943	331	802	616	286	154
HÖGFORS	4340	13,5	587	342	245	66	251	168	89	34
GRANKULLA	3967	7,7	306	176	130	18	126	97	15	17
KERVO	18067	10,7	1930	1138	792	308	640	509	265	115
KYRKSLÄTT	19262	9,5	1827	1028	799	197	707	636	176	58
LOJO	23239	13,5	3143	1932	1211	470	1200	1005	422	123
MÄNTSÄLÄ	10114	7,8	789	425	364	107	335	221	92	32
NURMIJÄRVI	20631	8,2	1682	929	753	231	612	387	237	108
BORGNÄS	2550	7,5	191	105	86	24	77	57	19	4
SIBBO	9474	6,6	625	363	262	79	255	177	43	60
SJUNDEÅ	3132	7,6	239	129	110	30	101	88	15	7
TUSBY	19519	8,0	1571	905	666	186	639	444	207	82
VICHTIS	14671	10,9	1602	915	687	203	595	519	205	69
Tot.	762983	11,0	84215	47219	36996	9294	28022	26034	8035	7555
Raaseporin seutukunta										
HANGÖ	4155	15,1	629	377	252	73	243	175	66	8
INGÅ	2695	7,8	210	123	87	19	96	64	12	7
RASEBORG	13349	12,4	1650	986	664	220	645	464	151	47
Tot.	20199	12,3	2489	1486	1003	312	984	703	229	62
Borgå ekonomiska region										
ASKOLA	2554	9,6	244	133	111	37	78	64	16	2
MÖRSKOM	913	13,7	125	67	58	11	57	37	16	0
BORGÅ	24645	10,5	2595	1452	1143	422	920	743	227	215
PUKKILA	986	10,0	99	60	39	14	38	23	8	2
Tot.	29098	10,5	3063	1712	1351	484	1093	867	267	219
Lovisa ekonomiska region										
LAPPTRÄSK	1305	10,5	137	73	64	12	53	48	21	2
LOVISA	7272	11,5	836	478	358	98	397	286	108	30
Tot.	8577	11,3	973	551	422	110	450	334	129	32
SAMMANLAGT	820857	11,1	90856	51037	39819	10226	30583	27955	8672	7868

* Uppgifterna om arbetskraftens volym kommer från Statistikcentralens sysselsättningsstatistik.

Arbetslösa arbetssökande i slutet av månaden vid kommunerna på Nylands NTM-centrals område 2010-2014



Permitterade på heltid* i slutet av månaden vid kommunerna på Nylands NTM-centrals område 2010-2014



*Inbegriper alla permitteringar på heltid som börjat från och med 1.7.2013, fram till dess endast personligen permitterade.

Lediga arbetsplatser i slutet av månaden vid kommunerna på Nylands NTM-centrals område 2010-2014

