



Lisätiedot:  
Jouni Nupponen 0295 021 117  
Tuunia Keränen 0295 020 914

# Huhtikuun työllisyyskatsaus 4/2014

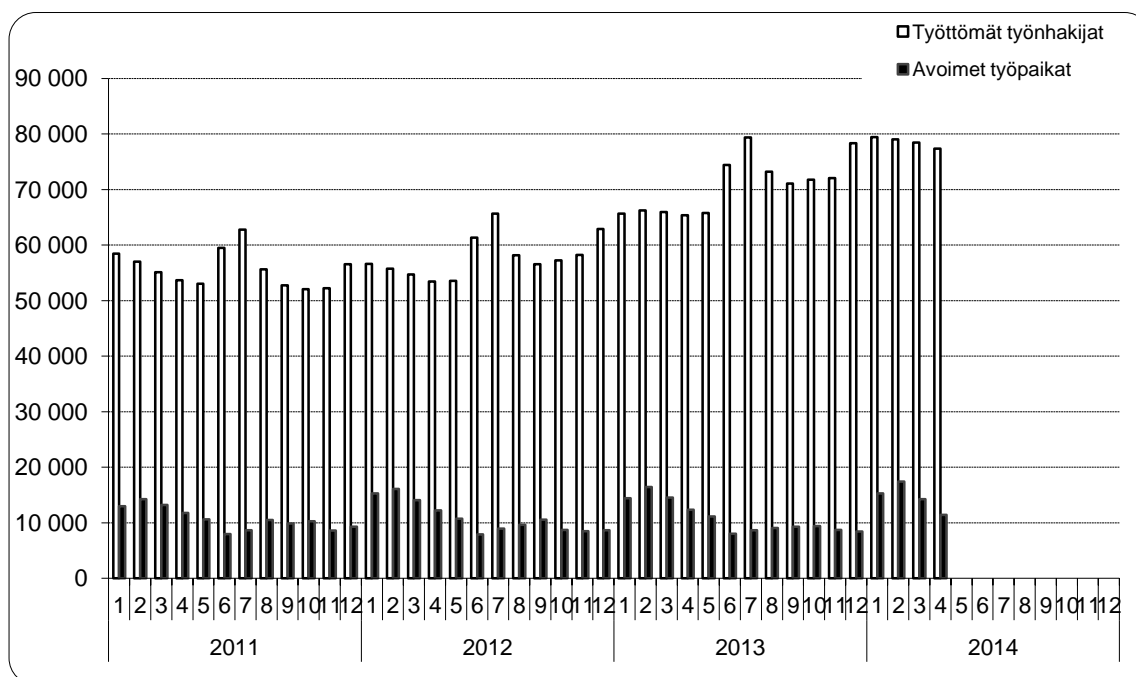
Julkaisuvapaa tiistaina 20.5.2014 klo 9.00

## Työttömyys edelleen kasvussa – työttömiä työnhakijoita 18 % enemmän kuin vuotta aiemmin

Uudenmaan elinkeino-, liikenne- ja ympäristökeskuksen (ELY-keskuksen) kuntien alueella oli huhtikuun lopussa työttömiä työnhakijoita lomautetut mukaan lukien 77 366. Vuosi sitten huhtikuun lopussa työttömänä oli 65 376 henkilöä. Vuoden aikana työttömien määrä lisääntyi 11 990 henkilöllä eli 18,3 %. Edelliseen kuukauteen verrattuna työttömien määrä vähentyi 1 113 henkilöllä.<sup>1</sup> Yli vuoden yhtäjaksoisesti työttömänä olleita pitkäaikaistyöttömiä oli huhtikuun lopussa 22 807, mikä on 7 429 henkilöä (48,3 %) enemmän kuin vuotta aiemmin.

Huhtikuun aikana Uudenmaan ELY-keskuksen alueella oli 14 150 uutta avointa työpaikkaa, jotka oli ilmoitettu avoimeksi TE-toimistoon. Kuun lopussa oli avoinna 11 437 työpaikkaa, mikä on 879 paikkaa (7,1 %) vähemmän kuin vuoden 2013 huhtikuun lopussa. Eniten avoimia paikkoja kuukauden lopussa oli kaupallisessa työssä (2 482), terveydenhuolto- ja sosiaalialalla (2 030) ja palvelutyössä (2 020).

Seuraavassa kuviossa on esitetty työttömien ja avoimien työpaikkojen määrän kehitys kuukausittain vuosina 2011–2014 Uudenmaan ELY-keskuksen alueella.



<sup>1</sup> Työttömyyteen liittyy säännönmukaista kausivaihtelua. Työttömyys lisääntyy yleensä kesäisin ja vuodenvaihteessa johtuen esim. koulujen päättymisestä ja määräaikaisten työsuhteiden loppumisista. Kausivaihtelun takia työttömyyslukuja verrataan yleensä vuodentakaiseen tilanteeseen.

Uudenmaan ELY-keskuksen alueella oli huhtikuun lopussa 77 366 työtöntä työnhakijaa kokoaikaisesti lomautetut mukaan lukien. Edelliseen kuukauteen verrattuna työttömien määrä vähentyi 1 113 henkilöllä. Vuoden aikana eli huhtikuusta 2013 huhtikuuhun 2014 työttömien määrä lisääntyi 11 990 henkilöllä (18,3 %). Työttömyysaste oli Uudenmaan ELY-keskuksen alueella huhtikuussa 9,4 %.<sup>2</sup>

Lomautettujen määrä vähentyi maaliskuusta 668 henkilöllä ja oli huhtikuun lopussa 4 728. Lomautettujen määrä oli 1 436 henkilöä (43,6 %) suurempi kuin vuosi sitten.<sup>3</sup>

Koko maassa oli huhtikuun lopussa työttömänä työnhakijana lomautetut mukaan lukien 307 313 henkilöä ja työttömyysaste oli 11,7 %. Huhtikuuhun 2013 verrattuna työttömyys lisääntyi koko maassa 27 899 henkilöllä eli 10,0 %. Uusia avoimia työpaikkoja TE-toimistoihin ilmoitettiin koko maassa huhtikuun aikana 43 406.

Seuraavassa taulukossa on esitetty työttömien määrät ammattiryhmittäin huhtikuun lopussa ja muutokset kuukauden (huhtikuu 2014/maaliskuu 2014) ja vuoden (huhtikuu 2014/huhtikuu 2013) aikana Uudenmaan ELY-keskuksen alueella.

Työttömät ammattiryhmittäin	Huhtikuu 2014		Maaliskuu 2014		Muutos määrä %		Huhtikuu 2013		Muutos määrä %	
Tieteellinen, tekninen ja taiteellinen työ	11 045	10 986	59	0,5 %	9 097	1 948	21,4 %			
Terveystyö ja sosiaaliala	4 558	4 582	-24	-0,5 %	3 580	978	27,3 %			
Hallinto- ja toimistotyö, it-alan työ	11 404	11 395	9	0,1 %	9 518	1 886	19,8 %			
Kaupallinen työ	7 324	7 379	-55	-0,7 %	6 033	1 291	21,4 %			
Maa- ja metsätaloustyö, kalastusala	835	1 116	-281	-25,2 %	776	59	7,6 %			
Kuljetus ja liikenne	2 923	2 990	-67	-2,2 %	2 453	470	19,2 %			
Rakennus- ja kaivosala	5 960	6 443	-483	-7,5 %	5 062	898	17,7 %			
Teollinen työ	12 021	12 350	-329	-2,7 %	10 508	1 513	14,4 %			
Palvelutyö	7 196	7 212	-16	-0,2 %	5 796	1 400	24,2 %			
Muualla luokittelematon työ	14 100	14 026	74	0,5 %	12 553	1 547	12,3 %			
<b>YHTEENSÄ</b>	<b>77 366</b>	<b>78 479</b>	<b>-1 113</b>	<b>-1,4 %</b>	<b>65 376</b>	<b>11 990</b>	<b>18,3 %</b>			

Vuoden aikana työttömyys lisääntyi kaikissa ammattiryhmissä. Suhteellisesti eniten työttömyys lisääntyi terveydenhuolto- ja sosiaalialalla (27,3 %) sekä palvelutyössä (24,2 %).

Naisten työttömyys vähentyi huhtikuussa 144 henkilöllä. Edellisen vuoden huhtikuuhun verrattuna naisten työttömyys lisääntyi 5 281 henkilöllä (19,2 %). Huhtikuun lopussa naisten osuus työttömistä työnhakijoista oli 42,5 % (32 850 henkilöä). Miesten työttömyys vähentyi huhtikuussa 969 henkilöllä. Vuoden takaisesta miesten työttömyys lisääntyi 6 709 henkilöllä (17,7 %).

Alle 25-vuotiaita työttömiä työnhakijoita oli huhtikuun lopussa Uudenmaan ELY-keskuksen alueella 7 914, joista 1 396 oli alle 20-vuotiaita. Alle 25-vuotiaiden työttömien määrä vähentyi edelliseen kuukauteen verrattuna 268 henkilöllä. Vuoden aikana alle 25-vuotiaiden nuorten työttömyys lisääntyi 1 256 henkilöllä (18,9 %).

Yli 50-vuotiaita oli huhtikuun lopussa työttömänä 26 870, mikä on 3 489 henkilöä (14,9 %) enemmän kuin vuosi sitten. Yli vuoden yhtäjaksoisesti työttömänä olleita pitkäaikaistyöttömiä oli huhtikuun lopussa 22 807, mikä on 7 429 henkilöä (48,3 %) enemmän kuin vuotta aiemmin. Pitkäaikaistyöttömien osuus oli 29,5 % alueen työttömistä työnhakijoista ja 2,8 % alueen työvoimasta.

Uudenmaan ELY-keskuksen alueen kunnista (ks. taulukko sivulla 4) korkein työttömyysaste huhtikuun lopussa oli Myrskylässä (13,4 %). Matalin työttömyysaste oli Sipoossa (5,4 %). Kuntataulukkoon on laskettu työttömyysasteet myös seutukunnittain.

Uudenmaan ELY-keskuksen alueella oli huhtikuun lopussa 11 437 avointa työpaikkaa, mikä on 2 829 paikkaa vähemmän kuin edellisen kuukauden lopussa ja 879 paikkaa (7,1 %) vähemmän kuin vuoden 2013 huhtikuun lopussa. Runsaasti avoimia paikkoja kuukauden lopussa oli esimerkiksi myynti- ja kauppaedustustyössä (1 541), terveyden- ja sairaanhoitotyössä (1 167), opetusalan työssä (845) sekä tavaroiden myyntityössä (749).

<sup>2</sup> Tässä työllisyyskatsauksessa esitetyt työttömyysasteet ovat työ- ja elinkeinohallinnon tilastointitavan mukaisia. Suomen viralliset työttömyysasteet saadaan Tilastokeskuksen työvoimatutkimuksesta.

<sup>3</sup> Työnvälitystilaston lomautettujen lukumäärä sisältää kaikki henkilökohtaisesti TE-toimistoon ilmoittautuneet lomautetut. Heinäkuun 1. päivästä 2013 alkaen lomautetuiksi tulleet ovat ilmoittautuneet itse TE-toimistoon, kun aiemmin työnantaja ilmoitti lomautetut tapauksissa, joissa lomautus koski vähintään 10 henkilöä ja se oli määräaikainen (ns. ryhmälomautetut). Tämän muutoksen takia lomautettujen määrä ei ole täysin vertailukelpoinen vuodentakaiseen verrattuna.

Seuraavassa taulukossa on esitetty Uudenmaan ELY-keskuksen alueella avoimina olleiden työpaikkojen määrät ammattiryhmittäin huhtikuun lopussa ja muutokset kuukauden (huhtikuu 2014/maaliskuu 2014) ja vuoden (huhtikuu 2014/huhtikuu 2013) aikana.

Avoimet työpaikat ammattiryhmittäin	Huhtikuu 2014	Maaliskuu 2014	Muutos		Huhtikuu 2013	Muutos	
			määrä	%		määrä	%
Tieteellinen, tekninen ja taiteellinen työ	1 356	1 223	133	10,9 %	1 706	-350	-20,5 %
Terveystyö ja sosiaaliala	2 030	2 886	-856	-29,7 %	2 575	-545	-21,2 %
Hallinto- ja toimistotyö, it-alan työ	803	858	-55	-6,4 %	829	-26	-3,1 %
Kaupallinen työ	2 482	3 123	-641	-20,5 %	2 267	215	9,5 %
Maa- ja metsätaloustyö, kalastusala	410	311	99	31,8 %	182	228	125,3 %
Kuljetus ja liikenne	567	689	-122	-17,7 %	807	-240	-29,7 %
Rakennus- ja kaivosala	714	668	46	6,9 %	564	150	26,6 %
Teollinen työ	1 055	1 814	-759	-41,8 %	956	99	10,4 %
Palvelutyö	2 020	2 694	-674	-25,0 %	2 430	-410	-16,9 %
Muualla luokittelematon työ	0	0	0		0	0	
<b>YHTEENSÄ</b>	<b>11 437</b>	<b>14 266</b>	<b>-2 829</b>	<b>-19,8 %</b>	<b>12 316</b>	<b>-879</b>	<b>-7,1 %</b>

Viime vuoden huhtikuuhun verrattuna avoimet työpaikat olivat lisääntyneet suhteellisesti eniten maa- ja metsätaloustyössä sekä rakennus- ja kaivosalalla. Suhteellisesti eniten työpaikat olivat vähentyneet kuljetuksessa ja liikenteessä sekä terveydenhuolto- ja sosiaalialalla.

Aktiivisen työvoimapolitiikan palveluissa oli huhtikuun lopussa 29 931 henkilöä, mikä on 3,6 % Uudenmaan ELY-keskuksen alueen työvoimasta. Työvoimapolitiisissa palveluissa olevien henkilöiden määrä lisääntyi viime vuoden huhtikuuhun verrattuna 5 634 henkilöllä (23,2 %). Työllistettynä oli huhtikuun lopussa 8 567 henkilöä eli 2 450 enemmän kuin vuosi sitten. Aloittavan yrittäjän tueksi suunnattua starttirahaa sai 1 665 henkilöä. Starttirahan saajista 751 ei ollut rekisteröitynyt työttömäksi työnhakijaksi ennen starttirahan saamista. Työvoimakoulutuksessa oli 7 319 henkilöä, mikä on 444 henkilöä enemmän kuin edellisen vuoden huhtikuussa. Työ- tai koulutuskokeilussa oli huhtikuun lopussa 3 470 henkilöä, vuorotteluvapaasijaisena 680 henkilöä, kuntouttavassa työtoiminnassa 2 662 henkilöä ja omaehtoisessa opiskelussa työttömyysetuudella oli 6 770 henkilöä.

## NÄKYMIÄ | HUHTIKUU 2014

### HUHTIKUUN TYÖLLISYYSKATSAUS

#### TYÖTTÖMYYS EDELLEEN KASVUSSA – TYÖTTÖMIÄ TYÖNHAKIJOITA 18 % ENEMMÄN KUIN VUOTTA AIEMMIN

Toukokuun 2014 tiedot julkaistaan tiistaina 24.6.2014

Uudenmaan ELY-keskuksen työllisyyskatsaus ilmestyy myös Internetissä osoitteessa <http://www.ely-keskus.fi/web/ely/ely-uusimaa-tyollisyyskatsaukset>. Työllisyyskatsaus on mahdollista saada myös sähköpostitse ilmoittamalla yhteystiedot Jouni Nupposelle ([jouni.nupponen@ely-keskus.fi](mailto:jouni.nupponen@ely-keskus.fi))

Avoimista työpaikoista ja työnhakijoista saa lisätietoa Internetistä osoitteesta <http://www.te-palvelut.fi/te/fi/>.

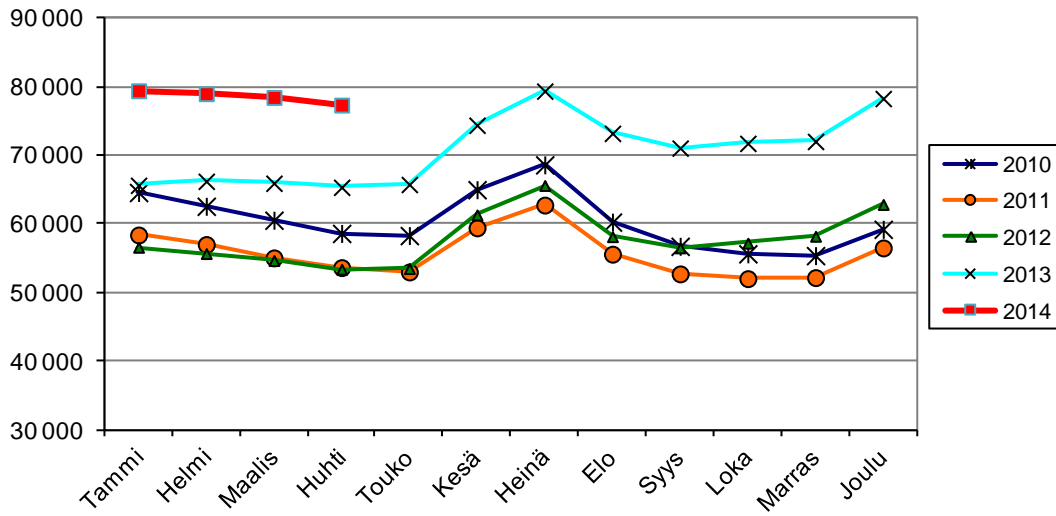
Lähde: Työ- ja elinkeinoministeriön Työnvälitystilasto

**TYÖNVÄLITYSTILASTO, TILANNEKATSAUS 30.4.2014**  
**TYÖTTÖMÄT TYÖNHAKIJAT JA AVOIMET TYÖPAIKAT**  
**KUNNITTAIN**  
**ELY-KESKUS: UUSIMAA**

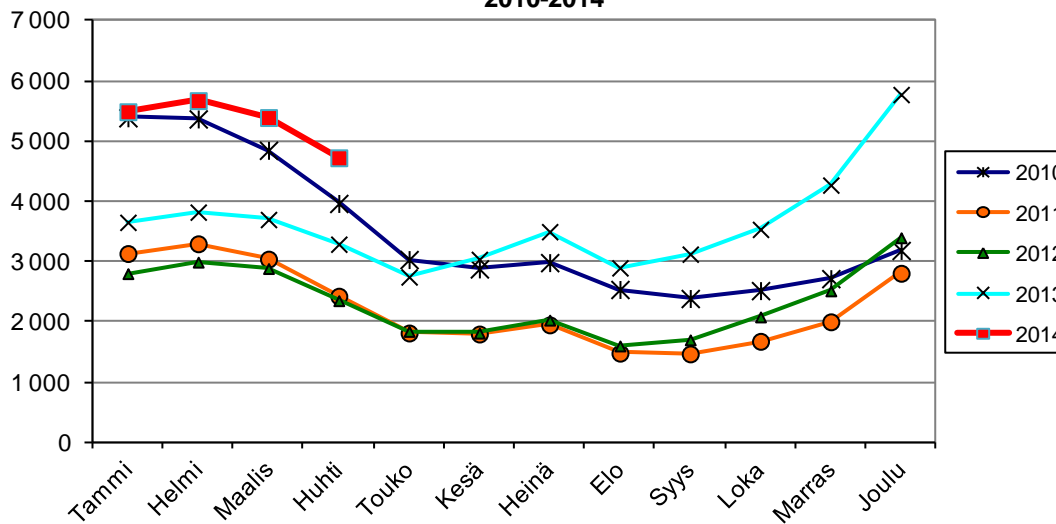
KUNTA	TYÖ- VOIMA*	TYÖTTÖ- MYYS- ASTE, %	TYÖTTÖMÄT TYÖNHAKIJAT			ALLE 25- VUOTIAAT	YLI 50- VUOTIAAT	PITKÄAIK.- TYÖTTÖMÄT	VAMM. JA PITKÄAIK. SAIRAAT	AVOIMET TYÖ- PAIKAT
			YHTEENSÄ	MIEHET	NAISET					
<b>Helsingin seutukunta</b>										
ESPOO	134945	<b>8,3</b>	<b>11191</b>	6399	4792	1134	3816	3394	998	<b>1387</b>
HELSINKI	323731	<b>10,3</b>	<b>33306</b>	19047	14259	3030	10636	9861	2997	<b>5817</b>
VANTAA	111187	<b>10,1</b>	<b>11189</b>	6462	4727	1043	3861	3167	1389	<b>1755</b>
HYVINKÄÄ	22939	<b>10,4</b>	<b>2377</b>	1395	982	361	860	602	312	<b>276</b>
JÄRVENPÄÄ	21158	<b>8,6</b>	<b>1814</b>	1059	755	251	716	538	248	<b>210</b>
KARKKILA	4352	<b>12,1</b>	<b>526</b>	323	203	44	228	169	82	<b>41</b>
KAUNIAINEN	3955	<b>6,2</b>	<b>245</b>	142	103	16	107	83	11	<b>21</b>
KERAVA	18074	<b>9,3</b>	<b>1677</b>	997	680	250	554	426	253	<b>166</b>
KIRKKONUMMI	19261	<b>8,0</b>	<b>1539</b>	894	645	138	613	563	161	<b>122</b>
LOHJA	23242	<b>11,0</b>	<b>2550</b>	1526	1024	353	1015	847	387	<b>321</b>
MÄNTSÄLÄ	10116	<b>6,3</b>	<b>636</b>	367	269	70	269	162	61	<b>84</b>
NURMIJÄRVI	20655	<b>6,4</b>	<b>1325</b>	770	555	168	495	286	186	<b>133</b>
PORNAINEN	2546	<b>6,0</b>	<b>153</b>	80	73	15	69	42	16	<b>6</b>
SIPOO	9480	<b>5,4</b>	<b>510</b>	295	215	59	221	152	36	<b>35</b>
SIUNTIO	3136	<b>5,7</b>	<b>180</b>	93	87	18	86	65	20	<b>10</b>
TUUSULA	19524	<b>6,7</b>	<b>1316</b>	758	558	128	546	398	178	<b>243</b>
VIHTI	14661	<b>9,3</b>	<b>1360</b>	785	575	183	523	452	183	<b>123</b>
<b>Yht.</b>	<b>762962</b>	<b>9,4</b>	<b>71894</b>	<b>41392</b>	<b>30502</b>	<b>7261</b>	<b>24615</b>	<b>21207</b>	<b>7518</b>	<b>10750</b>
<b>Raaseporin seutukunta</b>										
HANKO	4161	<b>12,6</b>	<b>523</b>	306	217	55	219	167	55	<b>72</b>
INKOO	2701	<b>6,5</b>	<b>176</b>	98	78	11	77	53	12	<b>38</b>
RAASEPORI	13341	<b>9,1</b>	<b>1217</b>	698	519	131	511	344	108	<b>123</b>
<b>Yht.</b>	<b>20203</b>	<b>9,5</b>	<b>1916</b>	<b>1102</b>	<b>814</b>	<b>197</b>	<b>807</b>	<b>564</b>	<b>175</b>	<b>233</b>
<b>Porvoon seutukunta</b>										
ASKOLA	2552	<b>7,3</b>	<b>186</b>	107	79	16	71	48	13	<b>3</b>
MYRSKYLÄ	912	<b>13,4</b>	<b>122</b>	62	60	12	55	38	13	<b>2</b>
PUKKILA	986	<b>7,5</b>	<b>74</b>	42	32	7	30	21	11	<b>2</b>
PORVOO	24692	<b>9,1</b>	<b>2258</b>	1285	973	343	845	644	207	<b>359</b>
<b>Yht.</b>	<b>29142</b>	<b>9,1</b>	<b>2640</b>	<b>1496</b>	<b>1144</b>	<b>378</b>	<b>1001</b>	<b>751</b>	<b>244</b>	<b>366</b>
<b>Loviisan seutukunta</b>										
LAPINJÄRVI	1304	<b>9,6</b>	<b>125</b>	73	52	5	57	39	22	<b>3</b>
LOVIISA	7271	<b>10,9</b>	<b>791</b>	453	338	73	390	246	125	<b>85</b>
<b>Yht.</b>	<b>8575</b>	<b>10,7</b>	<b>916</b>	<b>526</b>	<b>390</b>	<b>78</b>	<b>447</b>	<b>285</b>	<b>147</b>	<b>88</b>
<b>YHTEENSÄ</b>	<b>820882</b>	<b>9,4</b>	<b>77366</b>	<b>44516</b>	<b>32850</b>	<b>7914</b>	<b>26870</b>	<b>22807</b>	<b>8084</b>	<b>11437</b>

\* Tiedot työvoiman määrästä ovat Tilastokeskuksen työssäkäyntitilastosta.

**Työttömät työnhakijat kuukauden lopussa Uudenmaan ELY-keskuksen alueen kunnissa vuosina 2010-2014**



**Kokoaikaisesti lomautetut\* kuukauden lopussa Uudenmaan ELY-keskuksen alueen kunnissa vuosina 2010-2014**



\*Sisältää kaikki 1.7.2013 alkaen alkaneet kokoaikaiset lomautukset, siihen asti vain henkilökohtaisesti lomautetut.

**Avoimet työpaikat kuukauden lopussa Uudenmaan ELY-keskuksen alueen kunnissa vuosina 2010-2014**

