



Huhtikuun työllisyyskatsaus 4/2015

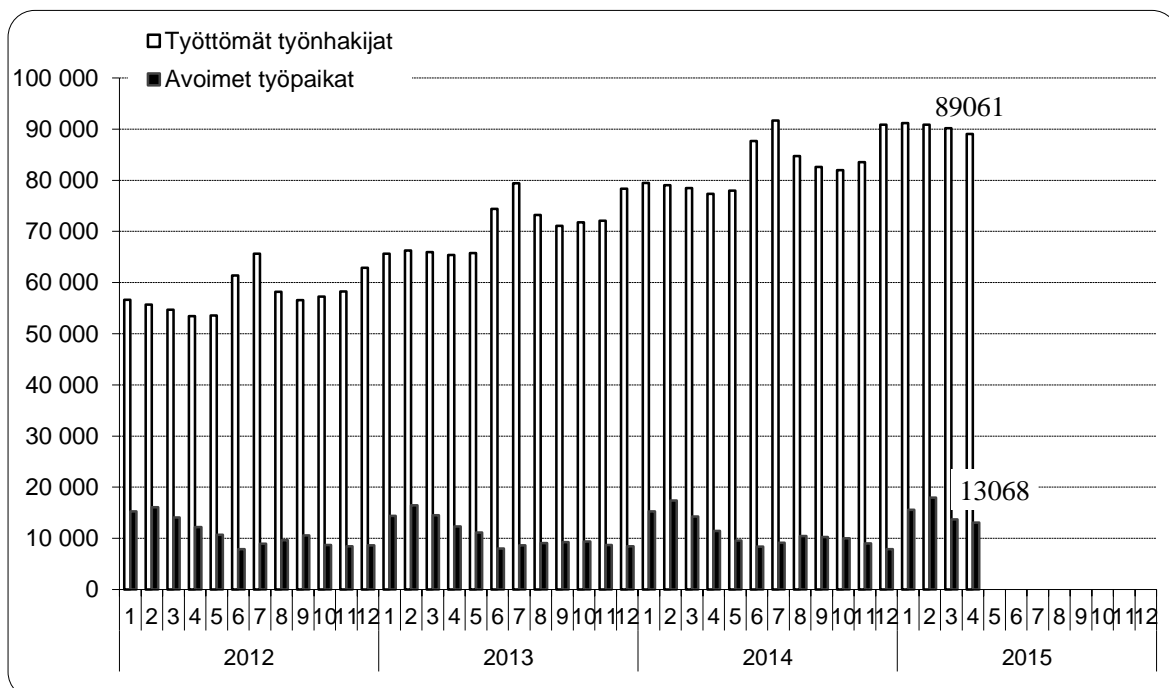
Julkaisuvapaa keskiviikkona 27.5.2015 klo 9.00

Työttömyys kasvaa edelleen 15 prosentin vuosivauhtia

Uudenmaan elinkeino-, liikenne- ja ympäristökeskuksen (ELY-keskuksen) kuntien alueella oli huhtikuun lopussa työttömiä työnhakijoita lomautetut mukaan lukien 89 061. Vuosi sitten huhtikuun lopussa työttömänä oli 77 366 henkilöä. Vuoden aikana työttömien määrä lisääntyi 11 695 henkilöllä eli 15,1 %.¹ Alle 25-vuotiaita työttömiä työnhakijoita oli huhtikuun lopussa Uudenmaan ELY-keskuksen alueella 9 116. Vuoden aikana alle 25-vuotiaiden nuorten työttömyys lisääntyi 1 202 henkilöllä (15,2 %).

Huhtikuun aikana Uudenmaan ELY-keskuksen alueella oli 16 289 uutta avointa työpaikkaa, jotka oli ilmoitettu avoimeksi TE-toimistoon. Kuun lopussa oli avoinna 13 068 työpaikkaa, mikä on 1631 paikkaa (14,3 %) enemmän kuin vuoden 2014 huhtikuun lopussa. Runsaasti avoimia paikkoja kuukauden lopussa oli esimerkiksi seuraavissa ammateissa: myyntiedustajat (1 212), myyjät (886), toimisto- ja laitossiivoajat (600), sanomalehtien jakajat, lähetit ja kantajat (519) sekä rahdinkäsittelijät ja varastotyöntekijät (413).

Seuraavassa kuviossa on esitetty työttömien ja avoimien työpaikkojen määrän kehitys kuukausittain vuosina 2011–2015 Uudenmaan ELY-keskuksen alueella.



¹ Työttömyyteen liittyy säännönmukaista kausivaihtelua. Työttömyys lisääntyy yleensä kesäisin ja vuodenvaihteessa johtuen esim. koulujen päättymisestä ja määräaikaisten työsuhteiden loppumisista. Kausivaihtelun takia työttömyyslukuja verrataan yleensä vuodentakaiseen tilanteeseen.

Uudenmaan ELY-keskuksen alueella oli huhtikuun lopussa 89 061 työtöntä työnhakijaa kokoaikaisesti lomautetut mukaan lukien. Edelliseen kuukauteen verrattuna työttömien määrä vähentyi 1 088 henkilöllä. Vuoden aikana eli huhtikuusta 2014 huhtikuuhun 2015 työttömien määrä lisääntyi 11 695 henkilöllä (15,1 %). Työttömyysaste oli Uudenmaan ELY-keskuksen alueella huhtikuussa 10,7 %.²

Lomautettujen määrä väheni maaliskuusta 680 henkilöllä ja oli huhtikuun lopussa 5 317. Lomautettujen määrä oli 589 henkilöä (12,5 %) suurempi kuin vuosi sitten.³

Koko maassa oli huhtikuun lopussa työttömänä työnhakijana lomautetut mukaan lukien 338 585 henkilöä ja työttömyysaste oli 12,9 %. Huhtikuuhun 2014 verrattuna työttömyys lisääntyi koko maassa 31 272 henkilöllä eli 10,2 %. Uusia avoimia työpaikkoja TE-toimistoihin ilmoitettiin koko maassa huhtikuun aikana 43 665.

Seuraavassa taulukossa on esitetty työttömien määrät ammattiryhmittäin huhtikuun lopussa ja muutokset kuukauden (huhtikuu 2015/maaliskuu 2015) ja vuoden (huhtikuu 2015/huhtikuu 2014) aikana Uudenmaan ELY-keskuksen alueella.

Työttömät ammattiryhmittäin	Huhtikuu 2015	Maaliskuu 2015	Muutos		Huhtikuu 2014	Muutos	
			määrä	%		määrä	%
1 Johtajat	1 908	1 896	12	0,6 %	1 502	406	27,0 %
2 Erityisasiantuntijat	16 164	16 004	160	1,0 %	13 823	2 341	16,9 %
3 Asiantuntijat	9 361	9 413	-52	-0,6 %	7 914	1 447	18,3 %
4 Toimisto- ja asiakaspalvelutyöntekijät	6 261	6 271	-10	-0,2 %	5 400	861	15,9 %
5 Palvelu- ja myyntityöntekijät	12 464	12 455	9	0,1 %	10 132	2 332	23,0 %
6 Maanviljelijät, metsätyöntekijät ym.	841	1 112	-271	-24,4 %	771	70	9,1 %
7 Rakennus-, korjaus- ja valmistustyöntekijät	12 879	13 342	-463	-3,5 %	11 625	1 254	10,8 %
8 Prosessi- ja kuljetustyöntekijät	4 911	5 178	-267	-5,2 %	4 501	410	9,1 %
9 Muut työntekijät	7 778	7 932	-154	-1,9 %	7 041	737	10,5 %
0 Sotilaat	35	36	-1	-2,8 %	18	17	94,4 %
X Ammatteihin luokittelemattomat ryhmät	16 459	16 510	-51	-0,3 %	14 639	1 820	12,4 %
YHTEENSÄ	89 061	90 149	-1 088	-1,2 %	77 366	11 695	15,1 %

Vuoden aikana työttömyys lisääntyi kaikissa ammattiryhmissä. Suhteellisesti eniten pientä sotilaiden ammattiryhmää lukuun ottamatta työttömyys lisääntyi johtajien (27,0 %), palvelu- ja myyntityöntekijöiden (23,0 %) sekä asiantuntijoiden (18,3 %) ryhmissä.

Naisten työttömyys väheni huhtikuussa 20 henkilöllä. Edellisen vuoden huhtikuuhun verrattuna naisten työttömyys lisääntyi 6 100 henkilöllä (18,6 %). Huhtikuun lopussa naisten osuus työttömistä työnhakijoista oli 43,7 % (38 950 henkilöä). Miesten työttömyys väheni huhtikuussa 1 068 henkilöllä. Vuoden takaisesta miesten työttömyys lisääntyi 5 595 henkilöllä (12,6 %).

Alle 25-vuotiaita työttömiä työnhakijoita oli huhtikuun lopussa Uudenmaan ELY-keskuksen alueella 9 116, joista 1 473 oli alle 20-vuotiaita. Alle 25-vuotiaiden työttömien määrä vähentyi edelliseen kuukauteen verrattuna 484 henkilöllä. Vuoden aikana alle 25-vuotiaiden nuorten työttömyys lisääntyi 1 202 henkilöllä (15,2 %).

Yli 50-vuotiaita oli huhtikuun lopussa työttömänä 30 693, mikä on 3 823 henkilöä (14,2 %) enemmän kuin vuosi sitten. Yli vuoden yhtäjaksoisesti työttömänä olleita pitkäaikaistyöttömiä oli huhtikuun lopussa 31 513, mikä on 8 706 henkilöä (38,2 %) enemmän kuin vuotta aiemmin. Pitkäaikaistyöttömien osuus oli 35,4 % alueen työttömistä työnhakijoista ja 3,8 % alueen työvoimasta.

Uudenmaan ELY-keskuksen alueen kunnista (ks. taulukko sivulla 4) korkein työttömyysaste huhtikuun lopussa oli Myrskylässä (13,8 %). Matalin työttömyysaste oli Sipoossa (6,3 %). Kuntataulukkoon on laskettu työttömyysasteet myös seutukunnittain.

² Tässä työllisyyskatsauksessa esitetyt työttömien työnhakijoiden osuudet työvoimasta ovat työ- ja elinkeinohallinnon tilastointitavan mukaisia. Suomen viralliset työttömyysasteet saadaan Tilastokeskuksen työvoimatutkimuksesta.

³ Työvälistilaston lomautettujen lukumäärä sisältää kaikki henkilökohtaisesti TE-toimistoon ilmoittautuneet lomautetut. Heinäkuun 1. päivästä 2013 alkaen lomautetuiksi tulleet ovat ilmoittautuneet itse TE-toimistoon, kun aiemmin työnantaja ilmoitti lomautetut tapauksissa, joissa lomautus koski vähintään 10 henkilöä ja se oli määräaikainen (ns. ryhmälomautetut). Tämän muutoksen takia lomautettujen määrä ei ole täysin vertailukelpoinen vuodentakaiseen verrattuna.

Uudenmaan ELY-keskuksen alueella oli huhtikuun lopussa 13 068 avointa työpaikkaa, mikä on 659 paikkaa vähemmän kuin edellisen kuukauden lopussa mutta 1 631 paikkaa (14,3 %) enemmän kuin vuoden 2014 huhtikuun lopussa. Runsaasti avoimia paikkoja kuukauden lopussa oli esimerkiksi seuraavissa ammateissa: myyntiedustajat (1 212), myyjät (886), toimisto- ja laitossiivoajat (600), sanomalehtien jakajat, lähetit ja kantajat (519) sekä rahdinkäsittelijät ja varastotyöntekijät (413). Seuraavassa taulukossa on esitetty Uudenmaan ELY-keskuksen alueella avoinna olleiden työpaikkojen määrät ammattiryhmittäin huhtikuun lopussa ja muutokset kuukauden (huhtikuu 2015/maaliskuu 2015) ja vuoden (huhtikuu 2015/huhtikuu 2014) aikana.

Avoimet työpaikat ammattiryhmittäin	Huhtikuu 2015	Maaliskuu 2015	Muutos		Huhtikuu 2014	Muutos	
			määrä	%		määrä	%
1 Johtajat	58	70	-12	-17,1 %	75	-17	-22,7 %
2 Erityisasiantuntijat	1 787	1 582	205	13,0 %	1 677	110	6,6 %
3 Asiantuntijat	2 118	2 285	-167	-7,3 %	2 586	-468	-18,1 %
4 Toimisto- ja asiakaspalvelutyöntekijät	446	566	-120	-21,2 %	342	104	30,4 %
5 Palvelu- ja myyntityöntekijät	4 217	4 398	-181	-4,1 %	3 190	1 027	32,2 %
6 Maanviljelijät, metsätyöntekijät ym.	157	260	-103	-39,6 %	408	-251	-61,5 %
7 Rakennus-, korjaus- ja valmistustyöntekijät	1 234	1 262	-28	-2,2 %	909	325	35,8 %
8 Prosessi- ja kuljetustyöntekijät	749	863	-114	-13,2 %	759	-10	-1,3 %
9 Muut työntekijät	2 224	2 364	-140	-5,9 %	1 411	813	57,6 %
0 Sotilaat	2	1	1		1	1	
X Ammatteihin luokittelemattomat ryhmät	76	76	0	0,0 %	79	-3	-3,8 %
YHTEENSÄ	13 068	13 727	-659	-4,8 %	11 437	1 631	14,3 %

Viime vuoden huhtikuuhun verrattuna avoimien työpaikkojen määrä lisääntyi suhteellisesti muiden työntekijöiden (57,6 %), rakennus-, korjaus- ja valmistustyöntekijöiden (35,8 %) sekä palvelu- ja myyntityöntekijöiden (32,2 %) ammattiryhmissä. Vastaavasti suhteellisesti eniten työpaikkojen määrä laski maanviljelijöiden ja metsätyöntekijöiden (61,5 %) sekä johtajien (22,7 %) ammattiryhmissä.

Aktiivisen työvoimapolitiikan palveluissa oli huhtikuun lopussa 32 322 henkilöä, mikä on 3,9 % Uudenmaan ELY-keskuksen alueen työvoimasta. Työvoimapolitiikassa palveluissa olevien henkilöiden määrä lisääntyi viime vuoden huhtikuuhun verrattuna 2 391 henkilöllä (8,0 %). Työllistettynä oli huhtikuun lopussa 8 416 henkilöä eli 151 vähemmän kuin vuosi sitten. Aloittavan yrittäjän tueksi suunnattua starttirahaa sai 1 797 henkilöä. Starttirahan saajista 749 ei ollut rekisteröitynyt työttömäksi työnhakijaksi ennen starttirahan saamista. Työvoimakoulutuksessa oli 6 822 henkilöä, mikä on 497 henkilöä vähemmän kuin edellisen vuoden huhtikuussa. Työ- tai koulutuskokeilussa oli huhtikuun lopussa 3 812 henkilöä, vuorotteluvapaasijaisena 1 384 henkilöä, kuntouttavassa työtoiminnassa 3 330 henkilöä ja omaehtoisessa opiskelussa työttömyysetuudella oli 8 251 henkilöä.

NÄKYMIÄ | HUHTIKUU 2015 HUHTIKUUN TYÖLLISYYSKATSAUS TYÖTTÖMYYS KASVAA EDELLEEN 15 PROSENTIN VUOSIVAHTIA

Huhtikuun 2015 tiedot julkaistaan keskiviikkona 27.5.2015.
Uudenmaan ELY-keskuksen työllisyyskatsaus ilmestyy myös Internetissä osoitteessa <http://www.ely-keskus.fi/web/ely/ely-uusimaa-tyollisyyskatsaukset>. Työllisyyskatsaus on mahdollista saada myös sähköpostitse ilmoittamalla yhteystiedot Jouni Nupposelle (jouni.nupponen@ely-keskus.fi)
Avoimista työpaikoista ja työnhakijoista saa lisätietoa Internetistä osoitteesta <http://www.te-palvelut.fi/te/fi/>.

Lähde: Työ- ja elinkeinoministeriön Työnvälitystilasto

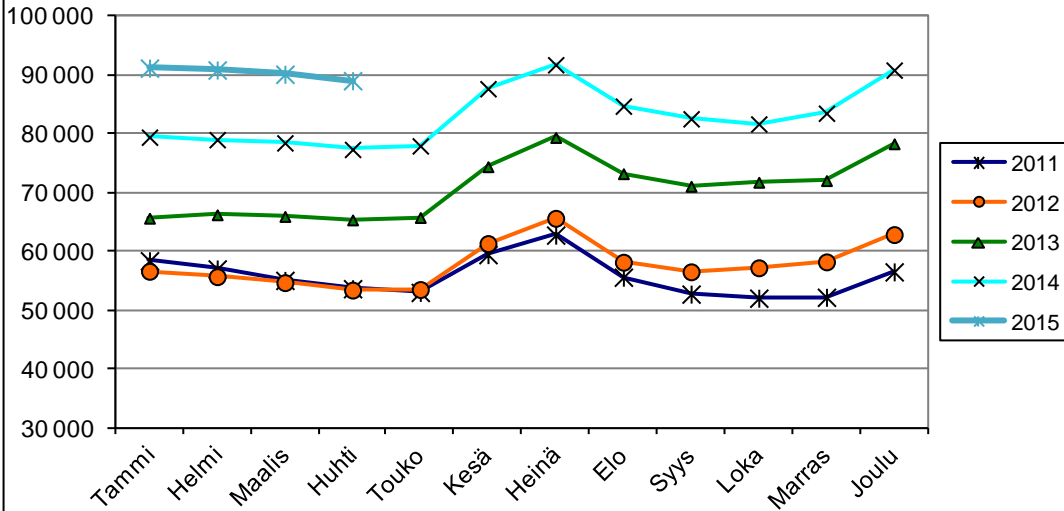
TYÖNVÄLITYSTILASTO, TILANNEKATSAUS 30.4.2015
TYÖTTÖMÄT TYÖNHAKIJAT JA AVOIMET TYÖPAIKAT
KUNNITTAIN

ELY-KESKUS: UUSIMAA

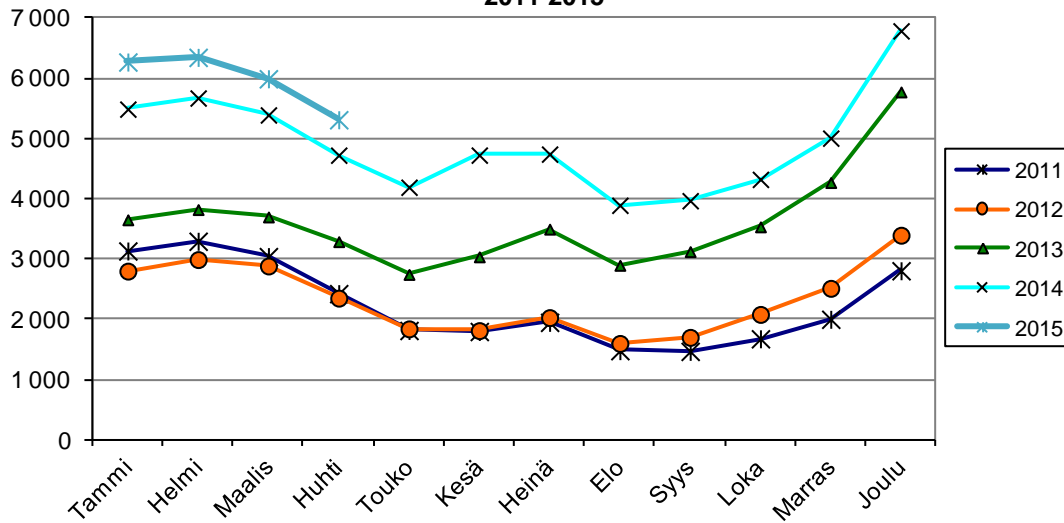
KUNTA	TYÖ- VOIMA*	TYÖTTÖ- MIEN OSUUS TYÖVOIM. %	TYÖTTÖMÄT TYÖNHAKIJAT					ALLE 25- VUOTIAAT	YLI 50- VUOTIAAT	PITKÄAIK.- TYÖTTÖMÄ T	VAMM. JA PITKÄAIK. SAIRAAT	AVOIMET TYÖ- PAIKAT
			YHTEENSÄ	MIEHET	NAISET							
Helsingin seutukunta												
ESPOO	136499	9,7	13290	7389	5901	1291	4487	4804	1080	1782		
HELSINKI	328798	11,7	38577	21660	16917	3591	12209	14185	3125	6880		
VANTAA	112171	11,2	12565	7006	5559	1103	4364	4144	1409	1800		
HYVINKÄÄ	23100	11,1	2567	1445	1122	378	930	772	294	357		
JÄRVENPÄÄ	21067	10,2	2152	1238	914	336	791	718	270	182		
KARKKILA	4309	12,4	536	320	216	60	238	187	79	41		
KAUNIAINEN	4101	7,0	286	166	120	18	125	113	16	30		
KERAVA	18167	10,8	1958	1121	837	314	630	595	259	182		
KIRKKONUMMI	19219	9,2	1775	973	802	182	704	696	181	116		
LOHJA	23213	12,3	2863	1712	1151	410	1175	1076	379	258		
MÄNTSÄLÄ	10115	7,5	760	410	350	102	302	238	83	96		
NURMIJÄRVI	20897	7,3	1530	859	671	167	593	483	223	177		
PORNAINEN	2588	7,4	191	103	88	21	76	63	17	7		
SIPOO	9541	6,3	605	347	258	68	252	201	35	72		
SIUNTIO	3161	7	222	120	102	16	96	95	19	9		
TUUSULA	19588	7,7	1502	862	640	158	629	485	194	218		
VIHTI	14784	10,8	1593	916	677	200	609	590	187	140		
Yht.	771318	10,8	82972	46647	36325	8415	28210	29445	7850	12347		
Raaseporin seutukunta												
HANKO	4066	13,4	544	324	220	41	248	190	65	73		
INKOO	2684	8,2	220	134	86	15	112	84	21	31		
RAASEPORI	13173	11,1	1467	857	610	167	606	461	162	114		
Yht.	19923	11,2	2231	1315	916	223	966	735	248	218		
Porvoon seutukunta												
ASKOLA	2534	8,9	226	110	116	23	78	73	19	10		
MYRSKYLÄ	912	13,8	126	67	59	6	61	42	15	3		
PORVOO	24716	9,5	2353	1305	1048	345	856	809	207	330		
PUKKILA	981	9,0	88	51	37	13	36	26	5	5		
Yht.	29143	9,6	2793	1533	1260	387	1031	950	246	348		
Loviisan seutukunta												
LAPINJÄRVI	1285	11,1	142	76	66	13	64	57	20	14		
LOVIISA	7226	12,8	923	540	383	78	422	326	110	141		
Yht.	8511	12,5	1065	616	449	91	486	383	130	155		
YHTEENSÄ	828895	10,7	89061	50111	38950	9116	30693	31513	8474	13068		

* Tiedot työvoiman määrästä ovat Tilastokeskuksen työssäkäyntitilastosta.

Työttömät työnhakijat kuukauden lopussa Uudenmaan ELY-keskuksen alueen kunnissa vuosina 2011-2015



Kokoaikaisesti lomautetut* kuukauden lopussa Uudenmaan ELY-keskuksen alueen kunnissa vuosina 2011-2015



*Sisältää 1.7.2014 alkaen kaikki kokoaikaiset lomautetut, siihen asti vain henkilökohtaisesti lomautetut

Avoimet työpaikat kuukauden lopussa Uudenmaan ELY-keskuksen alueen kunnissa vuosina 2011-2015

