



Sysselsättningsöversikt, november 2013

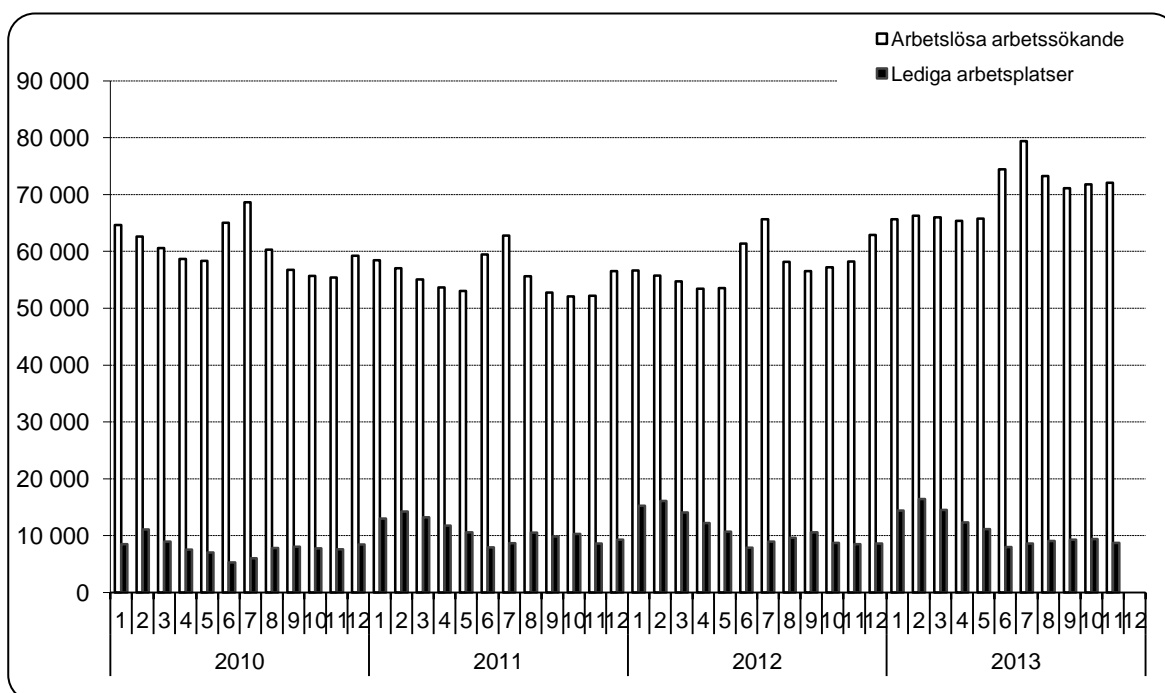
Får publiceras 20.12.2013 kl. 9.00

Knappt en fjärdedel mer arbetslösa arbetssökande än året innan

I slutet av november var antalet arbetslösa arbetssökande, inklusive personligen permitterade, 72 066 i kommunerna på området för Närings-, trafik- och miljöcentralen i Nyland (ELY-centralen). I slutet av november för ett år sedan fanns det 58 240 arbetslösa personer. På ett år ökade de arbetslösa med 13 826 personer eller 23,7 %. Jämfört med föregående månad ökade antalet arbetslösa med 285 personer.¹ Antalet långtidsarbetslösa som varit arbetslösa ett år utan avbrott var 19 114 i slutet av november, vilket är 5 135 personer (36,7 %) fler än året innan.

I november fanns det 12 024 nya lediga arbetsplatser på Nylands ELY-centrals område. Detta är 144 platser (1,2 %) fler än i november 2012. Antalet lediga platser i slutet av månaden var 8 720, vilket är 239 platser (2,2 %) fler än i slutet av november 2012. Flest lediga platser fanns i slutet av månaden inom kommersiellt arbete (2 154), servicearbete (2 007) samt hälsovård och socialt arbete (1 530).

Följande figur visar utvecklingen av arbetslösheten och antalet lediga arbetsplatser per månad åren 2010-2013 inom Nylands ELY-centrals område.²



¹ Arbetslösheten är förknippad med regelbundna säsongsrelaterade variationer. Arbetslösheten ökar i allmänhet på sommaren och vid årsskiftet då t.ex. skolorna slutar och visstidsanställningar upphör. På grund av säsongsvariationen jämför man ofta arbetslöshetssiffrorna med den situation som rådde för ett år sedan.

² När det gäller sysselsättningsöversikten har man vid årsskiftet övergått till kommunvis statistikföring. Därför avviker uppgifterna något från de tidigare publicerade. Också lagen om offentlig arbetskrafts- och företagservice har ändrat några statistikföringsgrunder.

Inom området för Närings-, trafik- och miljöcentralen i Nyland fanns det i slutet av november 72 066 arbetslösa arbetssökande, inklusive personligen permitterade. Jämfört med månaden innan ökade antalet arbetslösa med 285 personer. Under ett år, dvs. från november 2012 till november 2013, ökade antalet arbetslösa med 13 826 personer (23,7 %). I november var arbetslöshetsgraden på Nylands ELY-centrals område 8,9 %.³

Antalet permitterade ökade från oktober med 736 personer och var 4 274 i slutet av november. De permitterade var 1 757 fler (69,8 %) än för ett år sedan.⁴

I hela landet i slutet av november var antalet arbetslösa arbetssökande, inklusive personligen permitterade, 295 913 personer, och arbetslöshetsgraden var 11,3 %. Jämfört med november 2012 ökade arbetslösheten i hela landet med 39 154 personer, dvs. 15,2 %. Antalet nya lediga arbetsplatser som i november anmäldes i hela landet var 29 813.

I följande tabell anges antalet arbetslösa enligt yrkesgrupp i slutet av november och förändringarna under en månad (november 2013/oktober 2013) och ett år (november 2013/november 2012) inom Nylands ELY-centrals område.

Arbetslösa enligt yrkesgrupp	November		Förändring		November		Förändring	
	2013	Oktober 2013	antal	%	2012	antal	%	
Vetenskapligt, tekniskt och konstnärligt arbete	10 164	10 079	85	0,8 %	8 124	2 040	25,1 %	
Hälsovård, socialt arbete	4 386	4 432	-46	-1,0 %	3 224	1 162	36,0 %	
Administration, kontor, IT	10 914	10 902	12	0,1 %	8 732	2 182	25,0 %	
Kommersiellt arbete	6 918	6 879	39	0,6 %	5 364	1 554	29,0 %	
Jord- och skogsbruk, fiske	1 030	803	227	28,3 %	874	156	17,8 %	
Transport och kommunikation	2 651	2 609	42	1,6 %	2 223	428	19,3 %	
Byggnadsarbete och gruvsdrift	5 108	4 692	416	8,9 %	4 262	846	19,8 %	
Industriellt arbete	11 237	11 190	47	0,4 %	9 433	1 804	19,1 %	
Servicearbete	6 654	6 705	-51	-0,8 %	5 194	1 460	28,1 %	
Arbete som inte klassificerats annanstans	13 004	13 490	-486	-3,6 %	10 810	2 194	20,3 %	
SAMMANLAGT	72 066	71 781	285	0,4 %	58 240	13 826	23,7 %	

Under ett år ökade arbetslösheten inom alla yrkesgrupper. Relativt sett ökade den mest inom hälsovård och socialt arbete (36,0 %), kommersiellt arbete (29,0 %) samt servicearbete (28,1 %).

Antalet arbetslösa kvinnor minskade i november med 225 personer. Jämfört med november för ett år sedan ökade antalet arbetslösa kvinnor med 6 376 personer (25,5 %). I slutet av november var kvinnornas andel av de arbetslösa arbetssökande 43,5 % (31 341 personer). Arbetslösheten bland män ökade i november med 510 personer. Jämfört med situationen ett år tidigare ökade männens arbetslöshet med 7 450 personer (22,4 %).

Antalet arbetslösa arbetssökande under 25 år inom Nylands ELY-centrals område var i slutet av november 7 088, varav 1 533 var under 20 år. Antalet arbetslösa under 25 år minskade med 479 personer jämfört med månaden innan. Under ett år ökade antalet arbetslösa unga under 25 år med 1 516 personer (27,2 %).

Antalet arbetslösa över 50 år var i slutet av november 25 421, vilket är 3 875 personer (18,0 %) fler än för ett år sedan. Antalet långtidsarbetslösa, som varit arbetslösa mer än ett år utan avbrott, var i slutet av november 19 114, vilket är 5 135 personer (36,7 %) fler än för ett år sedan. Av områdets arbetslösa arbetssökande var andelen långtidsarbetslösa 26,5 %, vilket är 2,4 % av regionens arbetskraft.

Av kommunerna inom Nylands ELY-centrals område (se tabellen på sida 4) hade Hangö den högsta arbetslöshetsgraden (14,4 %) i slutet av november. Den lägsta arbetslöshetsgraden fanns i Sjundeå (5,2 %). I tabellen över kommunerna anges arbetslöshetsgraderna även per ekonomisk region.

På Nylands ELY-centrals område fanns i slutet av november 8 720 lediga arbetsplatser, vilket är 704 platser färre än i slutet av föregående månad, men 239 platser (2,8 %) fler än i slutet av november 2012. I slutet av månaden fanns gott om lediga platser inom t.ex. försäljning och handelsrepresentation (1 428), fastighetsskötsel och städning (898), hälso- och sjukvård (634), varuförsäljning (518) samt härbärgeringsrörelse och storkök (394).

³ Arbetslöshetsgraderna i denna sysselsättningsöversikt överensstämmer med arbets- och näringsförvaltningens sätt att föra statistik. Finlands officiella arbetslöshetsgrader fås från arbetskraftsundersökningen.

⁴ Antalet permitterade i arbetsförmedlingsstatistiken innehåller alla personligen permitterade som anmält sig till arbets- och näringsbyrån. Antalet gruppermitterade på Nylands ELY-centrals område uppskattades i slutet av november vara ca 750 vid sammanlagt 24 olika arbetsgivare. För ett år sedan var antalet gruppermitterade ca 2 100 vid 55 olika arbetsgivare. Fr.o.m. den 1 juli 2013 har permitterade själva anmält sig till arbets- och näringsbyrån, medan arbetsgivaren tidigare kunde anmäla de permitterade, då permitteringen gällde minst 10 personer och en bestämd tidsperiod. Förändringen kommer att synas som en ökning av antalet arbetslösa. Permitteringar som börjat före 1.7.2013 syns emellertid ännu endast som gruppermitteringsuppgifter, separat anmälda av arbetsgivarna.

I följande tabell anges antalet lediga arbetsplatser enligt yrkesgrupp i slutet av november och förändringar under en månad (november 2013/oktober 2013) och under ett år (november 2013/ november 2012) vid arbets- och näringsbyråerna inom Nylands ELY-centrals område.

Lediga arbetsplatser enligt yrkesgrupp	November 2013	Oktober 2013	Förändring		November 2012	Förändring	
			antal	%		antal	%
Vetenskapligt, tekniskt och konstnärligt arbete	778	712	66	9,3 %	1 259	-481	-38,2 %
Hälsovård, socialt arbete	1 530	1 422	108	7,6 %	1 670	-140	-8,4 %
Administration, kontor, IT	768	650	118	18,2 %	692	76	11,0 %
Kommersiellt arbete	2 154	2 282	-128	-5,6 %	1 751	403	23,0 %
Jord- och skogsbruk, fiske	49	61	-12	-19,7 %	33	16	48,5 %
Transport och kommunikation	225	1 061	-836	-78,8 %	306	-81	-26,5 %
Byggnadsarbete och gruvsdrift	367	417	-50	-12,0 %	386	-19	-4,9 %
Industriellt arbete	842	883	-41	-4,6 %	689	153	22,2 %
Servicearbete	2 007	1 936	71	3,7 %	1 695	312	18,4 %
Arbete som inte klassificerats annanstans	0	0	0		0	0	
SAMMANLAGT	8 720	9 424	-704	-7,5 %	8 481	239	2,8 %

Jämfört med november i följande ökade antalet lediga platser relativt mest inom jord- och skogsbruksarbete (48,5 %), kommersiellt arbete (23,0 %) samt industriellt arbete (22,2 %). Antalet lediga platser minskade i sin tur relativt sett mest inom vetenskapligt, tekniskt och konstnärligt arbete (-38,2 %) samt transport och kommunikation (-26,5 %).

Den aktiva arbetskraftspolitiken omfattade i slutet av november 28 367 personer, vilket är 3,5 % av arbetskraften inom Nylands ELY-centrals område. Antalet personer som omfattades av arbetskraftspolitiska tjänster ökade med 3 649 (14,8 %) jämfört med november månad förra året. I slutet av november var 7 847 personer sysselsatta, dvs. 1 901 fler än för ett år sedan. Startpenning som stöd till nya företagare betalades till 1 463 personer. Av mottagarna av startpenning hade 701 inte varit registrerade som arbetslösa arbetssökande innan de mottog startpenningen. I arbetskraftsutbildning deltog 7 170 personer, vilket är 42 personer fler än i november i följande. I slutet av november deltog 3 307 personer i arbets- eller utbildningsförsök, 841 var sysselsatta som vikarie för alterneringslediga, 2 291 deltog i arbetsverksamhet i rehabiliteringssyfte och 6 218 i frivilliga studier med arbetslöshetsförmån.

UTSIKTER | NOVEMBER 2013

SYSSELSÄTTNINGSOVERSIKT, NOVEMBER 2013

KNAPPT EN FJÄRDEDEL MER ARBETSLÖSA ARBETSSÖKANDE ÄN ÅRET INNAN
Uppgifterna för DECEMBER 2013 offentliggörs på tisdag 21.1.2014.

Nylands ELY-centrals sysselsättningsöversikt finns också på webbadressen

www.ely-centralen.fi/nyland. Det är också möjligt att få sysselsättningsöversikten per e-post.

Sänd Era kontaktuppgifter till Jouni Nupponen (jouni.nupponen@ely-centralen.fi)

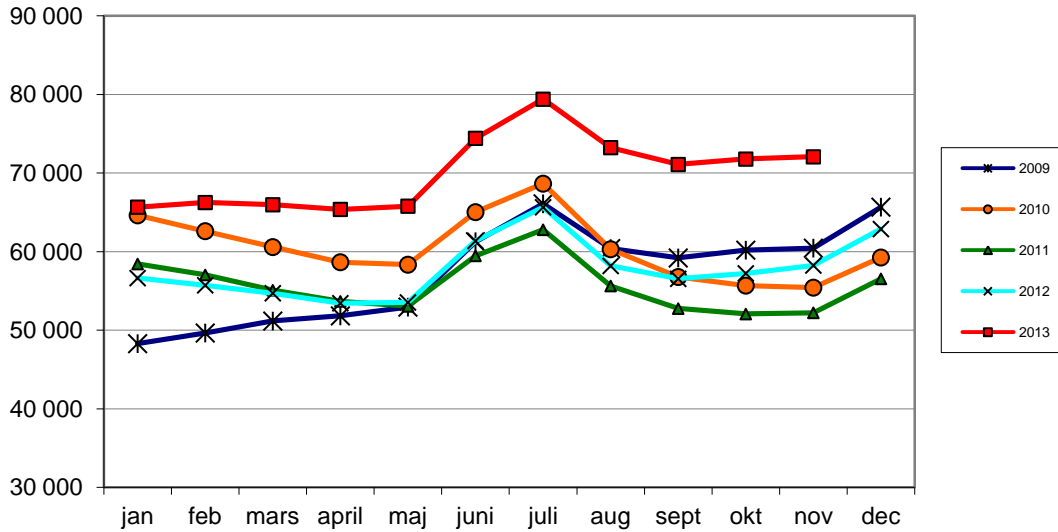
KÄLLA: Arbets- och näringsministeriets arbetsförmedlingsstatistik

ARBETSFÖRMEDLINGSSTATISTIK, LÄGESÖVERSIKT 29.11.2013
 ARBETSLÖSA ARBETSSÖKANDE OCH LEDIGA ARBETSPLATSER PER KOMMUN
 ELY-CENTRAL: NYLAND

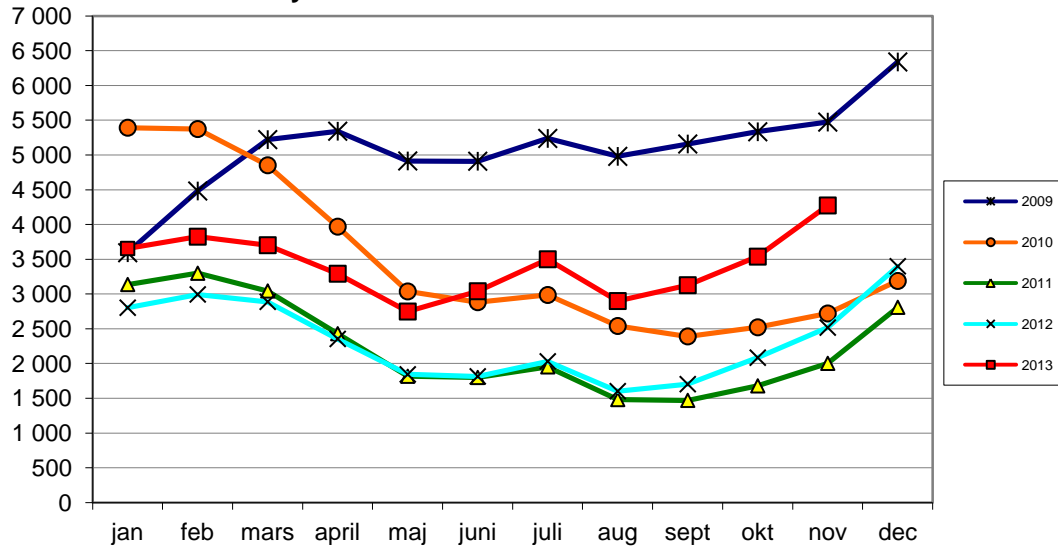
KOMMUN	ARBETS- KRAFT*	ARBETS- LÖSHETS- NIVÅ, %	ARBETSLÖSA ARBETSSÖKANDE			UNDER 25 ÅR	ÖVER 50 ÅR	ARB.LÖS. ÖVER 1 ÅR	HANDI- KAPP.	LEDIGA PLATSER
			ALLA	MÄN	KVINNOR					
Helsingfors ekonomiska region										
ESBO	132772	7,6	10155	5714	4441	896	3627	2738	984	1074
HELSINFORS	319286	9,6	30627	17219	13408	2579	9962	8028	2987	4705
VANDA	110387	9,8	10795	6073	4722	1059	3735	2836	1421	1254
HYVINGE	22784	9,8	2237	1280	957	298	832	546	309	222
TRÄSKÄNDA	20903	8,4	1754	1018	736	227	678	456	247	214
HÖGFORS	4413	11	484	282	202	47	213	139	87	45
GRANKULLA	3895	6,1	239	131	108	15	94	64	11	15
KERVO	18215	8,6	1564	891	673	222	547	351	250	137
KYRKSLÄTT	19147	7,6	1447	831	616	132	567	467	153	71
LOJO	23227	10,5	2428	1447	981	335	977	703	392	169
MÄNTSÄLÄ	9969	6	595	328	267	76	254	136	63	49
NURMIJÄRVI	20410	5,3	1079	597	482	132	413	242	174	97
BORGNÄS	2537	6,6	168	91	77	22	69	39	20	6
SIBBO	9289	5,5	513	278	235	48	228	141	47	55
SJUNDEÅ	3143	5,2	165	86	79	17	79	53	21	24
TUSBY	19392	6,5	1254	727	527	125	517	323	179	131
VICHTIS	14700	8,3	1224	705	519	165	468	357	186	89
Tot.	754469	8,8	66728	37698	29030	6395	23260	17619	7531	8357
Raseborg ekonomiska region										
HANGÖ	4285	14,4	619	364	255	73	243	169	51	15
INGÅ	2744	5,6	155	89	66	13	71	46	11	11
RASEBORG	13653	9,1	1243	722	521	151	504	325	111	94
Tot.	20682	9,8	2017	1175	842	237	818	540	173	120
Borgå ekonomiska region										
ASKOLA	2493	7	174	90	84	14	84	50	17	8
MÖRSKOM	912	11,8	108	58	50	12	53	28	13	0
PUKKILA	956	6,9	66	32	34	10	28	13	15	3
BORGÅ	24512	8,8	2153	1207	946	334	795	600	223	172
Tot.	28873	8,7	2501	1387	1114	370	960	691	268	183
Lovisa ekonomiska region										
LAPPTRÄSK	1300	7,6	99	58	41	5	50	34	16	6
LOVISA	7295	9,9	721	407	314	81	333	230	109	54
Tot.	8595	9,5	820	465	355	86	383	264	125	60
SAMMANLAGT	812619	8,9	72066	40725	31341	7088	25421	19114	8097	8720

* Uppgifterna om arbetskraftens volym kommer från Statistikcentralens sysselsättningsstatistik (kommunnivå) och Statistikcentralens arbetskraftsundersökning (ELY-centralnivå).

Arbetslösa arbetssökande i slutet av månaden vid kommunerna på Nylands ELY-centrals område 2009-2013



Personligen permitterade i slutet av månaden vid kommunerna på Nylands ELY-centrals område 2009-2013



Lediga arbetsplatser i slutet av månaden vid kommunerna på Nylands ELY-centrals område 2009-2013

