



# Sysselsättningsöversikt, november 2014

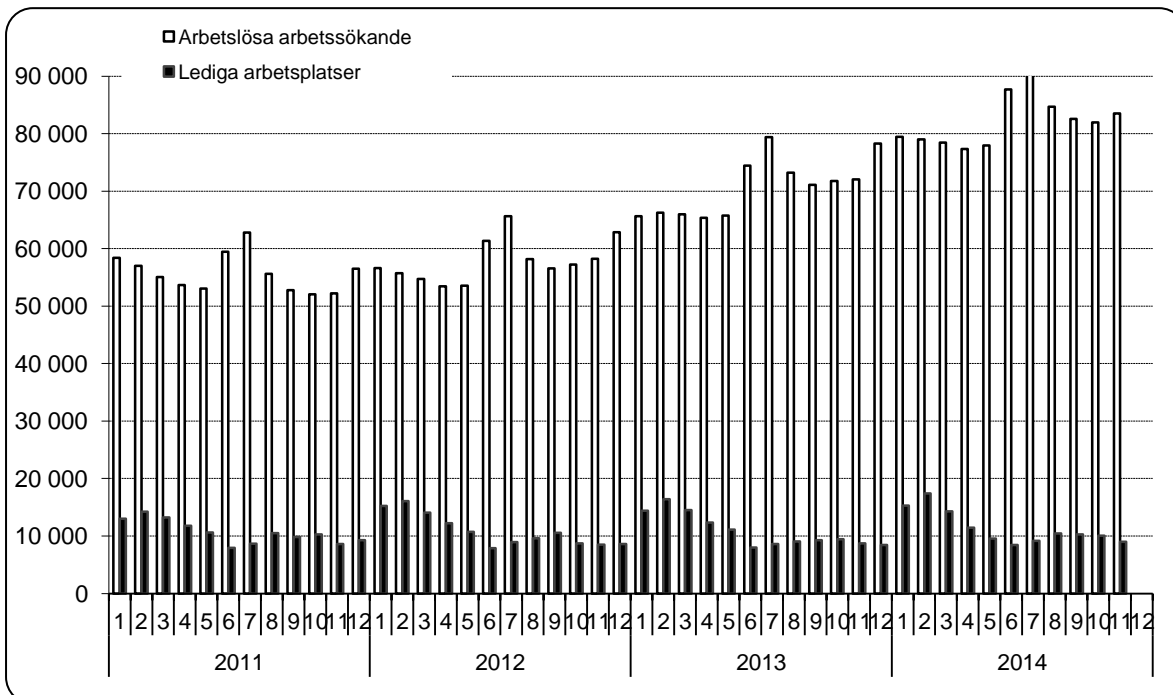
Får publiceras på tisdag 23.12.2014 kl. 9.00

## Ökningen av arbetslösheten planar ut – något fler lediga arbetsplatser än året innan

I slutet av november var antalet arbetslösa arbetssökande, inklusive permitterade, 83 523 i kommunerna på området för Närings-, trafik- och miljöcentralen i Nyland (NTM-centralen). I slutet av november för ett år sedan fanns det 72 066 arbetslösa personer. På ett år ökade de arbetslösa med 11 457 personer eller 15,9 %.<sup>1</sup> Antalet långtidsarbetslösa som varit arbetslösa i ett år utan avbrott var i slutet av november 26 577, vilket är 7 463 personer (39,0 %) fler än året innan.

I november fanns det på Nylands NTM-centrals område 14 227 nya lediga arbetsplatser som hade anmälts lediga till arbets- och näringsbyrån. Antalet lediga platser i slutet av månaden var 8 996, vilket är 276 platser (3,2 %) fler än i slutet av november 2013. Flest lediga platser fanns i slutet av månaden inom yrkesgrupperna service- och försäljningspersonal (3 219), experter (1 643) och specialister (1 353).

Följande figur visar utvecklingen av arbetslösheten och antalet lediga arbetsplatser per månad åren 2011-2014 inom Nylands NTM-centrals område.



<sup>1</sup> Arbetslösheten är förknippad med regelbundna säsongsrelaterade variationer. Arbetslösheten ökar i allmänhet på sommaren och vid årsskiftet då t.ex. skolorna slutar och visstidsanställningar upphör. På grund av säsongsvariationen jämför man ofta arbetslöshetssiffrorna med den situation som rådde för ett år sedan.

Inom området för NTM-centralen i Nyland fanns det i slutet av november 83 523 arbetslösa arbetssökande, inklusive heltidspermitterade. Jämfört med månaden innan ökade antalet arbetslösa med 1 559 personer. Under ett år, dvs. från november 2013 till november 2014, ökade antalet arbetslösa med 11 457 personer (15,9 %). I november var arbetslöshetsgraden på Nylands NTM-centrals område 10,2 %.<sup>2</sup>

Antalet permitterade ökade från oktober med 685 personer och var 5 011 i slutet av november. De permitterade var 737 fler (17,2 %) än för ett år sedan.<sup>3</sup>

I hela landet i slutet av november var antalet arbetslösa arbetssökande, inklusive permitterade, 326 506 personer, och arbetslöshetsgraden 12,5 %. Jämfört med november 2013 ökade arbetslösheten i hela landet med 30 593 personer, dvs. 10,3 %. Antalet nya lediga arbetsplatser som i november anmäldes till arbets- och näringsbyråerna var 32 249 i hela landet.

I följande tabell anges antalet arbetslösa enligt yrkesgrupp i slutet av oktober och förändringarna under en månad (november 2014/oktober 2014) och ett år (november 2014/november 2013) inom Nylands NTM-centrals område.<sup>4</sup>

Arbetslösa enligt yrkesgrupp	November 2014		Oktober 2014		Förändring		November 2013		Förändring	
	antal	%	antal	%	antal	%	antal	%	antal	%
1 Chefer	1 725		1 700		25	1,5 %	1 436		289	20,1 %
2 Specialister	15 016		14 969		47	0,3 %	12 875		2 141	16,6 %
3 Experter	8 775		8 599		176	2,0 %	7 502		1 273	17,0 %
4 Kontors- och kundtjänstpersonal	5 922		5 869		53	0,9 %	5 208		714	13,7 %
5 Service- och försäljningspersonal	11 697		11 513		184	1,6 %	9 495		2 202	23,2 %
6 Jordbrukare, skogsarbetare m.fl.	1 089		837		252	30,1 %	975		114	11,7 %
7 Byggnads-, reparations- och tillverkningsarbetare	11 982		11 484		498	4,3 %	10 515		1 467	14,0 %
8 Process- och transportarbetare	4 598		4 474		124	2,8 %	4 115		483	11,7 %
9 Övriga arbetstagare	7 290		7 196		94	1,3 %	6 438		852	13,2 %
0 Militärer	21		22		-1	-4,5 %	16		5	31,3 %
X Arbete ej hänförligt till annat yrkesområde	15 408		15 301		107	0,7 %	13 491		1 917	14,2 %
SAMMANLAGT	83 523		81 964		1 559	1,9 %	72 066		11 457	15,9 %

Under ett år ökade arbetslösheten inom alla yrkesgrupper. Med undantag för den lilla yrkesgruppen militärer ökade arbetslösheten relativt sett mest inom grupperna service- och försäljningspersonal (23,2 %), chefer (20,1 %) samt experter (17,0 %).

Antalet arbetslösa kvinnor ökade i november med 318 personer. Jämfört med november för ett år sedan ökade antalet arbetslösa kvinnor med 5 481 personer (17,5 %). I slutet av november var kvinnornas andel av de arbetslösa arbetssökande 44,1 % (36 822 personer). Arbetslösheten bland män ökade i november med 1 241 personer. Jämfört med situationen ett år tidigare ökade männens arbetslöshet med 5 976 personer (14,7 %).

Antalet arbetslösa arbetssökande under 25 år inom Nylands NTM-centrals område var i slutet av november 8 816, varav 1 892 var under 20 år. Antalet arbetslösa under 25 år ökade med 82 personer jämfört med månaden innan. Under ett år ökade antalet arbetslösa unga under 25 år med 1 728 personer (24,4 %).

Antalet arbetslösa över 50 år var i slutet av november 28 842, vilket är 3 421 personer (13,5 %) fler än för ett år sedan. Antalet långtidsarbetslösa, som varit arbetslösa mer än ett år utan avbrott, var i slutet av november 26 577, vilket är 7 463 personer (39,0 %) fler än för ett år sedan. Av områdets arbetslösa arbetssökande var andelen långtidsarbetslösa 31,8 %, vilket är 3,2 % av regionens arbetskraft.

Av kommunerna inom Nylands NTM-centrals område (se tabellen på sida 4) hade Hangö den högsta arbetslöshetsgraden (13,5 %) i slutet av november. Arbetslöshetsgraden var lägst i Sibbo (5,9 %). I tabellen över kommunerna anges arbetslöshetsgraderna även per ekonomisk region.

<sup>2</sup> De andelar arbetslösa arbetssökande av arbetskraften som presenteras i denna sysselsättningsöversikt överensstämmer med arbets- och näringsförvaltningens sätt att föra statistik. Finlands officiella arbetslöshetsgrader fås från Statistikcentralens arbetskraftsundersökning.

<sup>3</sup> Antalet permitterade i arbetsförmedlingsstatistiken innehåller alla personligen permitterade som anmält sig till arbets- och näringsbyrån. Fr.o.m. den 1 juli 2013 har permitterade själva anmält sig till arbets- och näringsbyrån, medan arbetsgivaren tidigare kunde anmäla de permitterade, då permitteringen gällde minst 10 personer och en bestämd tidsperiod (s.k. gruppermitterade). På grund av denna förändring är antalet permitterade inte helt jämförbart med året innan.

<sup>4</sup> Inom arbetsförmedlingsstatistiken har man tagit i bruk en ny ISCO-baserad yrkesklassificering.

På Nylands NTM-centrals område fanns i slutet av november 8 996 lediga arbetsplatser, vilket är 1 034 platser färre än i slutet av föregående månad, men 276 platser (3,2 %) fler än i slutet av november 2013. I slutet av månaden fanns gott om lediga platser inom t.ex. följande yrkesgrupper: servicepersonal (1 443), experter inom företagsekonomi och administration (1 160) samt försäljare och butiksinnehavare (1 153).

I följande tabell anges antalet lediga arbetsplatser enligt yrkesgrupp i slutet av oktober och förändringar under en månad (november 2014/oktober 2014) och under ett år (november 2014/ november 2013) inom Nylands NTM-centrals område.

Lediga arbetsplatser enligt yrkesgrupp	November 2014	Oktober 2014	Förändring		November 2013	Förändring	
			antal	%		antal	%
1 Chefer	61	64	-3	-4,7 %	53	8	15,1 %
2 Specialister	1 353	1 311	42	3,2 %	1 186	167	14,1 %
3 Experter	1 643	1 512	131	8,7 %	1 856	-213	-11,5 %
4 Kontors- och kundtjänstpersonal	361	424	-63	-14,9 %	334	27	8,1 %
5 Service- och försäljningspersonal	3 219	3 518	-299	-8,5 %	3 194	25	0,8 %
6 Jordbrukare, skogsarbetare m.fl.	25	19	6	31,6 %	44	-19	-43,2 %
7 Byggnads-, reparations- och tillverkningsarbetare	788	985	-197	-20,0 %	659	129	19,6 %
8 Process- och transportarbetare	376	466	-90	-19,3 %	337	39	11,6 %
9 Övriga arbetstagare	1 064	1 632	-568	-34,8 %	986	78	7,9 %
0 Militärer	3	20			4	-1	
X Arbete ej hänförligt till annat yrkesområde	103	79	24	30,4 %	67	36	53,7 %
<b>SAMMANLAGT</b>	<b>8 996</b>	<b>10 030</b>	<b>-1 034</b>	<b>-10,3 %</b>	<b>8 720</b>	<b>276</b>	<b>3,2 %</b>

Jämfört med november i följande ökade antalet lediga platser relativt sett mest inom grupper utan yrkesklassificering (53,7 %) samt inom yrkesgrupperna byggnads-, reparations- och tillverkningsarbetare (19,6 %) och chefer (15,1 %).

Den aktiva arbetskraftspolitiken omfattade i slutet av november 31 707 personer, vilket är 3,9 % av arbetskraften inom Nylands NTM-centrals område. Antalet personer som omfattades av arbetskraftspolitiska tjänster ökade med 3 340 (11,8 %) jämfört med november månad förra året. I slutet av november var 8 636 personer sysselsatta, dvs. 789 fler än för ett år sedan. Startpenning som stöd till nya företagare betalades till 1 786 personer. Av mottagarna av startpenning hade 842 inte varit registrerade som arbetslösa arbetssökande innan de mottog startpenningen. I arbetskraftsutbildning deltog 7 056 personer, vilket är 114 personer färre än i november i följande. I slutet av november deltog 3 596 personer i arbets- eller utbildningsprövning, 1 183 var sysselsatta som vikarie för alterneringslediga, 3 049 deltog i arbetsverksamhet i rehabiliteringssyfte och 7 436 i frivilliga studier med arbetslöshetsförmån.

#### UTSIKTER | NOVEMBER 2014

#### SYSSELSÄTTNINGSOVERSIKT, NOVEMBER 2014

#### ÖKNINGEN AV ARBETSLÖSHETEN PLANAR UT – NÅGOT FLER LEDIGA ARBETSPLATSER ÄN ÅRET INNAN

Uppgifterna för DECEMBER 2014 offentliggörs på tisdag 20.1.2014.

Nylands NTM-centrals sysselsättningsöversikt finns också på webbadressen

[www.ntm-centralen.fi/nyland](http://www.ntm-centralen.fi/nyland). Det är också möjligt att få sysselsättningsöversikten per e-post.

Sänd Era kontaktuppgifter till Jouni Nupponen ([jouni.nupponen@ntm-centralen.fi](mailto:jouni.nupponen@ntm-centralen.fi))

**KÄLLA:** Arbets- och näringsministeriets Arbetsförmedlingsstatistik

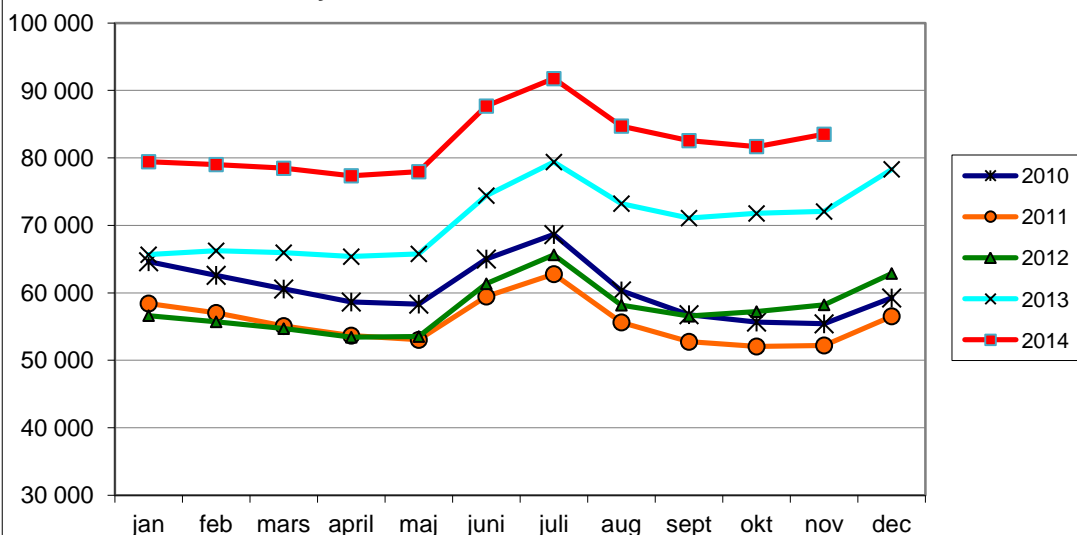
TK14A

ARBETSFÖRMEDLINGSSTATISTIK, LÄGESÖVERSIKT 28.11.2014  
**ARBETSLÖSA ARBETSSÖKANDE OCH LEDIGA ARBETSPLATSER PER  
 KOMMUN**  
 NTM-CENTRAL: NYLAND

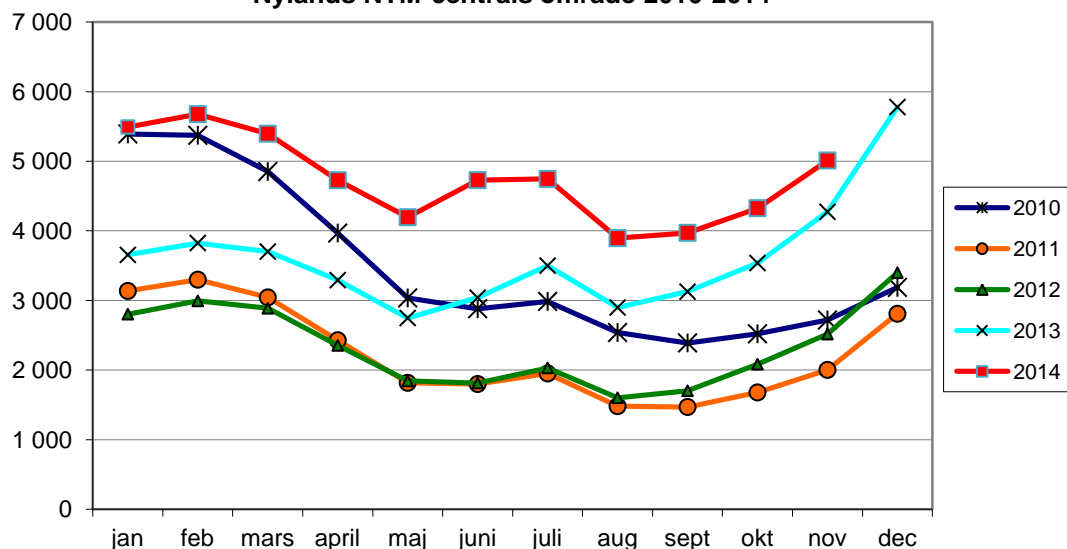
KOMMUN	ARBETS- KRAFT*	ANDELEN ARB.LÖSA I ARBETS- KRAFT %	ARBETSLÖSA ARBETSSÖKANDE			UNDER 25 ÅR	ÖVER 50 ÅR	ARB.LÖS. ÖVER 1 ÅR	HANDI- KAPP.	LEDIGA PLATSER
			ALLA	MÄN	KVINNOR					
<b>Helsingfors ekonomiska region</b>										
ESBO	134866	9,2	12459	6898	5561	1242	4249	3922	1054	1292
HELSINFORS	323952	11,1	35969	20035	15934	3357	11436	11889	3059	4908
VANDA	111140	10,5	11693	6511	5182	1149	4017	3526	1362	1221
HYVINGE	22908	10,8	2484	1400	1084	381	895	678	311	212
TRÄSKÄNDA	21151	9,1	1927	1083	844	282	754	579	261	222
HÖGFORS	4340	11,4	495	282	213	48	222	164	76	27
GRANKULLA	3967	7,2	286	162	124	11	128	90	12	24
KERVO	18067	9,7	1744	995	749	260	591	489	259	184
KYRKSLÄTT	19262	8,8	1691	945	746	165	667	607	170	63
LOJO	23239	12,2	2837	1702	1135	407	1119	971	396	137
MÄNTSÄLÄ	10114	7,1	720	385	335	94	316	214	86	43
NURMIJÄRVI	20631	7,3	1505	814	691	215	555	350	212	133
BORGNÄS	2550	6,9	175	91	84	21	72	56	17	10
SIBBO	9474	5,9	559	308	251	63	235	172	38	45
SJUNDEÅ	3132	7,2	224	123	101	27	100	83	15	12
TUSBY	19519	7,3	1424	796	628	157	591	435	197	93
VICHTIS	14671	9,9	1449	813	636	185	553	501	179	74
Tot.	762983	10,2	77641	43343	34298	8064	26500	24726	7704	8700
<b>Raaseporin seutukunta</b>										
HANGÖ	4155	13,5	563	346	217	65	221	172	60	18
INGÅ	2695	7,5	201	122	79	16	95	63	12	13
RASEBORG	13349	10,7	1424	844	580	189	563	426	131	53
Tot.	20199	10,8	2188	1312	876	270	879	661	203	84
<b>Borgå ekonomiska region</b>										
ASKOLA	2554	8,3	213	114	99	24	76	61	12	5
MÖRSKOM	913	12,7	116	59	57	9	58	35	15	3
PUKKILA	986	8,1	80	45	35	11	29	22	8	0
BORGÅ	24645	9,4	2312	1277	1035	328	850	738	213	181
Tot.	29098	9,4	2721	1495	1226	372	1013	856	248	189
<b>Lovisa ekonomiska region</b>										
LAPPTRÄSK	1305	10,5	137	73	64	12	53	48	21	1
LOVISA	7272	11,5	836	478	358	98	397	286	108	22
Tot.	8577	11,3	973	551	422	110	450	334	129	23
<b>SAMMANLAGT</b>	820857	10,2	83523	46701	36822	8816	28842	26577	8284	8996

\* Uppgifterna om arbetskraftens volym kommer från Statistikcentralens sysselsättningsstatistik.

**Arbetslösa arbetssökande i slutet av månaden vid kommunerna på Nylands NTM-centrals område 2010-2014**



**Permitterade på heltid\* i slutet av månaden vid kommunerna på Nylands NTM-centrals område 2010-2014**



\*Inbegriper alla permitteringar på heltid som börjat från och med 1.7.2013, fram till dess endast personligen permitterade.

**Lediga arbetsplatser i slutet av månaden vid kommunerna på Nylands NTM-centrals område 2010-2014**

