



Ytterligare information:
Jouni Nupponen 050 395 5170
Santtu Sundvall 050 380 6231

Sysselsättningsöversikt, februari 2013

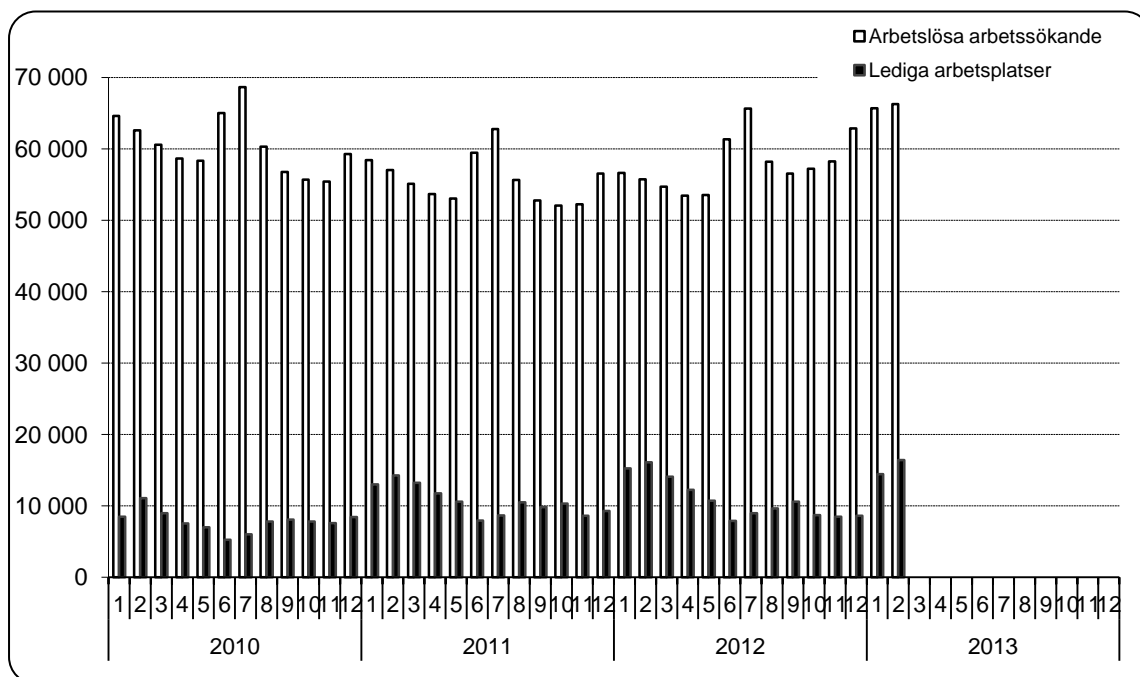
Får publiceras 26.3.2013 kl. 9.00

29 % mer arbetslösa unga är för ett år sedan

I slutet av februari var antalet arbetslösa arbetssökande, inklusive personligen permitterade, 66 251 i kommunerna på området för Närings-, trafik- och miljöcentralen i Nyland (ELY-centralen). I slutet av februari för ett år sedan fanns det 55 722 arbetslösa personer. På ett år ökade de arbetslösa med 10 529 personer eller 18,9 %. I slutet av februari fanns det 7 220 arbetslösa arbetssökande under 25 år på Nylands ELY-centrals område. På ett år ökade antalet arbetslösa unga under 25 år med 1 603 personer (28,5 %).¹

I februari fanns det 16 463 nya lediga arbetsplatser på Nylands ELY-centrals område. Detta är 1 600 platser färre än i februari 2012. Antalet lediga platser i slutet av månaden var 16 433, vilket är 349 platser (2,2 %) fler än i slutet av februari 2012. Flest lediga platser fanns i slutet av månaden inom hälsovård och socialt arbete (3 837), servicearbete (3 485) samt kommersiellt arbete (2 657).

Följande figur visar utvecklingen av arbetslösheten och antalet lediga arbetsplatser per månad åren 2010-2013 inom Nylands ELY-centrals område.²



¹ Arbetslösheten är förknippad med regelbundna säsongsrelaterade variationer. Arbetslösheten ökar i allmänhet på sommaren och vid årsskiftet då t.ex. skolorna slutar och visstidsanställningar upphör. På grund av säsongsvariationen jämför man ofta arbetslöshetssiffrorna med den situation som rådde för ett år sedan.

² När det gäller sysselsättningsöversikten har man vid årsskiftet övergått till kommunvis statistikföring. Därför avviker uppgifterna något från de tidigare publicerade. Också lagen om offentlig arbetskrafts- och företagservice har ändrat några statistikföringsgrunder.

Inom området för Närings-, trafik- och miljöcentralen i Nyland fanns det i slutet av februari 66 251 arbetslösa arbetssökande, inklusive personligen permitterade. Jämfört med månaden innan ökade antalet arbetslösa med 584 personer. Under ett år, dvs. från februari 2012 till februari 2013, ökade antalet arbetslösa med 10 529 personer (18,9 %). I februari var arbetslöshetsgraden på Nylands ELY-centrals område 8,2 %.³

Antalet permitterade ökade från januari med 170 personer och var i slutet av februari 3 825. De permitterade var 831 fler (27,8 %) än för ett år sedan.⁴

I hela landet i slutet av februari var antalet arbetslösa arbetssökande, inklusive personligen permitterade, 290 870 personer, och arbetslöshetsgraden var 11,1 %. Jämfört med februari 2012 ökade arbetslösheten i hela landet med 37 094 personer, dvs. 14,6 %. Antalet nya lediga arbetsplatser som i februari anmäldes i hela landet var 55 848.

I följande tabell anges antalet arbetslösa enligt yrkesgrupp i slutet av februari och förändringarna under en månad (februari 2013/ januari 2013) och ett år (februari 2013/ februari 2012) inom Nylands ELY-centrals område.

Arbetslösa enligt yrkesgrupp	Februari 2013		Januari 2012		Förändring		Februari 2012		Förändring	
	antal	%	antal	%	antal	%	antal	%	antal	%
Vetenskapligt, tekniskt och konstnärligt arbete	9 126		9 125		1	0,0 %	7 607		1 519	20,0 %
Hälsovård, socialt arbete	3 589		3 577		12	0,3 %	2 985		604	20,2 %
Administration, kontor, IT	9 555		9 489		66	0,7 %	7 815		1 740	22,3 %
Kommersiellt arbete	6 106		6 020		86	1,4 %	5 052		1 054	20,9 %
Jord- och skogsbruk, fiske	1 036		1 042		-6	-0,6 %	898		138	15,4 %
Transport och kommunikation	2 459		2 432		27	1,1 %	2 060		399	19,4 %
Byggnadsarbete och gruvdrift	5 312		5 181		131	2,5 %	4 706		606	12,9 %
Industriellt arbete	10 761		10 729		32	0,3 %	9 532		1 229	12,9 %
Servicearbete	5 730		5 719		11	0,2 %	4 883		847	17,3 %
Arbete som inte klassificerats annanstans	12 577		12 353		224	1,8 %	10 184		2 393	23,5 %
SAMMANLAGT	66 251		65 667		584	0,9 %	55 722		10 529	18,9 %

Under ett år ökade arbetslösheten inom alla yrkesgrupper. Relativt sett ökade den mest inom oklassificerat arbete (23,5 %), administration och kontorsarbete (22,3 %) samt kommersiellt arbete (20,9 %).

Antalet arbetslösa kvinnor ökade i februari med 236 personer. Jämfört med februari för ett år sedan ökade antalet arbetslösa kvinnor med 4 841 personer (20,9 %). I slutet av februari var kvinnornas andel av de arbetslösa arbetssökande 42,2 % (27 960 personer). Arbetslösheten bland män ökade i februari med 348 personer. Jämfört med situationen ett år tidigare ökade männens arbetslöshet med 5 688 personer (17,4 %).

Antalet arbetslösa arbetssökande under 25 år inom Nylands ELY-centrals område var i slutet av februari 7 220, varav 1 377 var under 20 år. Antalet arbetslösa under 25 år ökade med 85 personer jämfört med månaden innan. Under ett år ökade antalet arbetslösa under 25 år med 1 603 personer (28,5 %). Antalet arbetslösa arbetssökande under 30 år inom Nylands ELY-centrals område var i slutet av februari 14 180, vilket är 2 894 (25,6 %) fler än ett år sedan.

Antalet arbetslösa över 50 år var i slutet av februari 23 246, vilket är 2 565 personer (12,4 %) fler än för ett år sedan. Antalet långtidsarbetslösa, som varit arbetslösa mer än ett år utan avbrott, var i slutet av februari 14 828, vilket är 1 744 personer (13,3 %) fler än för ett år sedan. Av områdets arbetslösa arbetssökande var andelen långtidsarbetslösa 22,4 %, vilket är 1,8 % av regionens arbetskraft.

Av kommunerna inom Nylands ELY-centrals område (se tabellen på sida 4) hade Hangö den högsta arbetslöshetsgraden (13,1 %) i slutet av februari. Den lägsta arbetslöshetsgraden fanns i Sjundea (4,8 %). I tabellen över kommunerna anges arbetslöshetsgraderna även per ekonomisk region.

På Nylands ELY-centrals område fanns i slutet av februari 16 433 lediga arbetsplatser, vilket är 2 008 platser fler än i slutet av föregående månad och 349 platser (2,2 %) fler än i slutet av februari 2012. I slutet av månaden fanns gott om lediga platser inom t.ex. hälso- och sjukvårdsarbete (2 651), försäljning och handelsrepresentation (1 571), trädgårds- och parkarbete (1 002) samt härbärgeringsrörelse och storkök (973).

³ Arbetslöshetsgraderna i denna sysselsättningsöversikt överensstämmer med arbets- och näringsförvaltningens sätt att föra statistik. Finlands officiella arbetslöshetsgrader fås från Statistikcentralens arbetskraftsundersökning.

⁴ Antalet permitterade i arbetsförmedlingsstatistiken innehåller alla personligen permitterade som anmält sig till arbets- och näringsbyrån. Största delen av de gruppermitterade syns inte i statistiken, eftersom de inte behöver anmäla sig till arbets- och näringsbyrån för att få utkomstskydd. Gruppermittering kan göras, då permitteringen gäller minst 10 personer och en bestämd tidsperiod. Antalet gruppermitterade på Nylands ELY-centrals område uppskattades i slutet av februari vara ca 1 600 vid sammanlagt 64 olika arbetsgivare. För ett år sedan var antalet gruppermitterade ca 3 000 personer vid 53 olika arbetsgivare.

I följande tabell anges antalet lediga arbetsplatser enligt yrkesgrupp i slutet av februari och förändringar under en månad (februari 2013/januari 2013) och under ett år (februari 2013/ februari 2012) vid arbets- och näringsbyråerna inom Nylands ELY-centrals område.

Lediga arbetsplatser enligt yrkesgrupp	Februari 2013	Januari 2013	Förändring		Februari 2012	Förändring	
			antal	%		antal	%
Vetenskapligt, tekniskt och konstnärligt arbete	1 542	2 029	-487	-24,0 %	1 316	226	17,2 %
Hälsovård, socialt arbete	3 837	3 647	190	5,2 %	3 768	69	1,8 %
Administration, kontor, IT	1 106	1 134	-28	-2,5 %	1 405	-299	-21,3 %
Kommersiellt arbete	2 657	2 380	277	11,6 %	2 979	-322	-10,8 %
Jord- och skogsbruk, fiske	1 117	1 040	77	7,4 %	626	491	78,4 %
Transport och kommunikation	486	401	85	21,2 %	540	-54	-10,0 %
Byggnadsarbete och gruvsdrift	318	233	85	36,5 %	334	-16	-4,8 %
Industriellt arbete	1 885	1 340	545	40,7 %	1 521	364	23,9 %
Servicearbete	3 485	2 221	1 264	56,9 %	3 525	-40	-1,1 %
Arbete som inte klassificerats annanstans	0	0	0		70	-70	
SAMMANLAGT	16 433	14 425	2 008	13,9 %	16 084	349	2,2 %

Jämfört med februari i fjol ökade antalet lediga platser relativt sett mest inom jord- och skogsbruk (78,4 %) samt industriellt arbete (23,9 %). Antalet lediga platser minskade i sin tur relativt sett mest inom administration och kontorsarbete (-21,3 %) samt transport och kommunikation (-10,0 %).

Den aktiva arbetskraftspolitiken omfattade i slutet av februari 23 011 personer, vilket är 2,8 % av arbetskraften inom Nylands ELY-centrals område. Antalet personer som omfattades av arbetskraftspolitiska tjänster minskade med 1 888 jämfört med februari månad förra året. I slutet av februari var 5 710 personer sysselsatta, dvs. 542 färre än för ett år sedan. Startpenning som stöd till nya företagare betalades till 996 personer. Av mottagarna av startpenning hade 479 inte varit registrerade som arbetslösa arbetssökande innan de mottog startpenningen. I arbetskraftsutbildning deltog 6 354 personer, vilket är 1 062 personer färre än i februari i fjol. I arbets- eller utbildningsförsök deltog 1 717 personer. Antalet personer som deltog i arbetspraktik eller i arbetslivsträning var 1 705. I slutet av februari var 1 432 personer sysselsatta som vikarie för alterneringslediga, 1 923 deltog i arbetsverksamhet i rehabiliteringssyfte och 4 168 i frivilliga studier med arbetslöshetsförmån.

UTSIKTER | FEBRUARI 2013

SYSSELSÄTTNINGSOVERSIKT, FEBRUARI 2013

29 % MER ARBETSLÖSA UNGA ÄN FÖR ETT ÅR SEDAN

Uppgifterna för mars 2013 offentliggörs på tisdag 23.4.2013.

Nylands ELY-centrals sysselsättningsöversikt finns också på webbadressen

www.ely-centralen.fi/nyland. Det är också möjligt att få sysselsättningsöversikten per e-post.

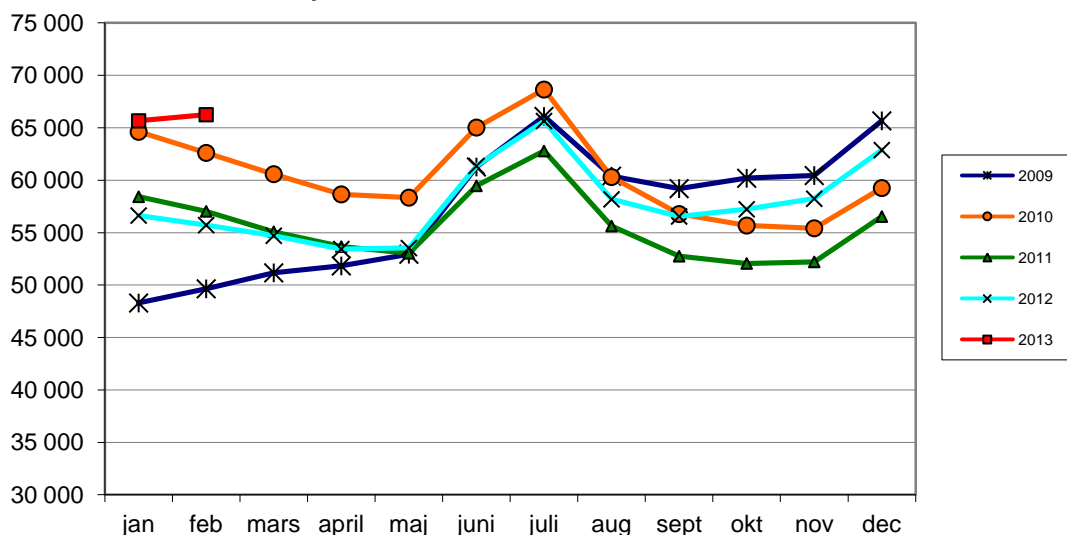
Sänd Era kontaktuppgifter till Jouni Nupponen (jouni.nupponen@ely-centralen.fi)

KÄLLA: Arbets- och näringsministeriets arbetsförmedlingsstatistik

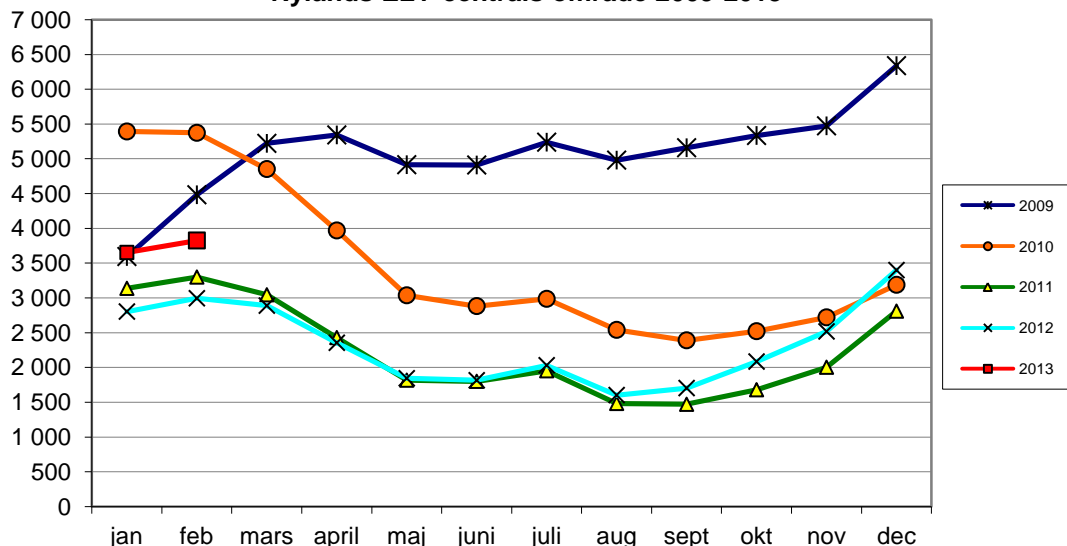
KOMMUN	ARBETS- KRAFT*	ARBETS- LÖSHETS- NIVÅ, %	ARBETSLÖSA ARBETSSÖKANDE			UNDER 25 ÅR	ÖVER 50 ÅR	ARB.LÖS. ÖVER 1 ÅR	HANDI- KAPP.	LEDIGA PLATSER
			ALLA	MÄN	KVINNOR					
Helsingfors ekonomiska region										
ESBO	132778	6,9	9137	5283	3854	966	3205	1767	961	2072
HELSINFORS	319045	8,8	28025	15945	12080	2758	8986	6225	2909	7844
VANDA	110354	9,1	10088	5850	4238	1023	3484	2611	1432	2574
HYVINGE	22791	9,1	2065	1207	858	299	783	449	321	568
TRÄSKÄNDA	20906	7,5	1564	932	632	211	592	381	248	361
HÖGFORS	4398	9,7	428	248	180	59	181	93	86	27
GRANKULLA	3900	5,1	199	120	79	18	80	44	11	42
KERVO	18216	7,9	1436	878	558	198	523	283	249	283
KYRKSLÄTT	19150	7,1	1357	785	572	145	564	310	155	165
LOJO	23251	9,1	2126	1269	857	263	898	533	396	428
MÄNTSÄLÄ	9973	5,7	569	332	237	81	234	102	54	120
NURMIJÄRVI	20414	5,0	1012	571	441	139	378	170	157	320
BORGNÄS	2537	5,4	138	72	66	15	59	35	19	6
SIBBO	9276	5,3	492	299	193	56	211	96	43	69
SJUUNDEÅ	3134	4,8	151	84	67	18	72	42	22	72
TUSBY	19382	5,9	1136	692	444	122	468	242	166	432
VICHTIS	14671	7,6	1119	673	446	152	447	245	170	144
Tot.	754176	8,1	61042	35240	25802	6523	21165	13628	7399	15527
Raseborg ekonomiska region										
HANGÖ	4282	13,1	560	350	210	75	218	99	56	85
INGÅ	2742	5,8	158	80	78	19	60	36	16	16
RASEBORG	13633	9,0	1229	720	509	170	492	245	132	168
Tot.	20657	9,4	1947	1150	797	264	770	380	204	269
Borgå ekonomiska region										
ASKOLA	2495	6,5	162	88	74	18	76	40	17	2
MÖRSKOM	908	11,5	104	62	42	11	47	25	12	3
PUKKILA	24522	8,4	2053	1188	865	298	796	520	216	552
BORGÅ	953	6,6	63	38	25	8	28	10	14	1
Tot.	28878	8,2	2382	1376	1006	335	947	595	259	558
Lovisa ekonomiska region										
LAPPTRÄSK	1298	9,3	121	72	49	10	47	34	17	18
LOVISA	7294	10,4	759	453	306	88	317	191	127	61
Tot.	8592	10,2	880	525	355	98	364	225	144	79
SAMMANLAGT	812303	8,2	66251	38291	27960	7220	23246	14828	8006	16433

* Uppgifterna om arbetskraftens volym kommer från Statistikcentralens sysselsättningsstatistik (kommunnivå) och Statistikcentralens arbetskraftsundersökning (ELY-centralnivå).

Arbetslösa arbetssökande i slutet av månaden vid kommunerna på Nylands ELY-centrals område 2009-2013



Personligen permitterade i slutet av månaden vid kommunerna på Nylands ELY-centrals område 2009-2013



Lediga arbetsplatser i slutet av månaden vid kommunerna på Nylands ELY-centrals område 2009-2013

