



# Sysselsättningsöversikt, oktober 2014

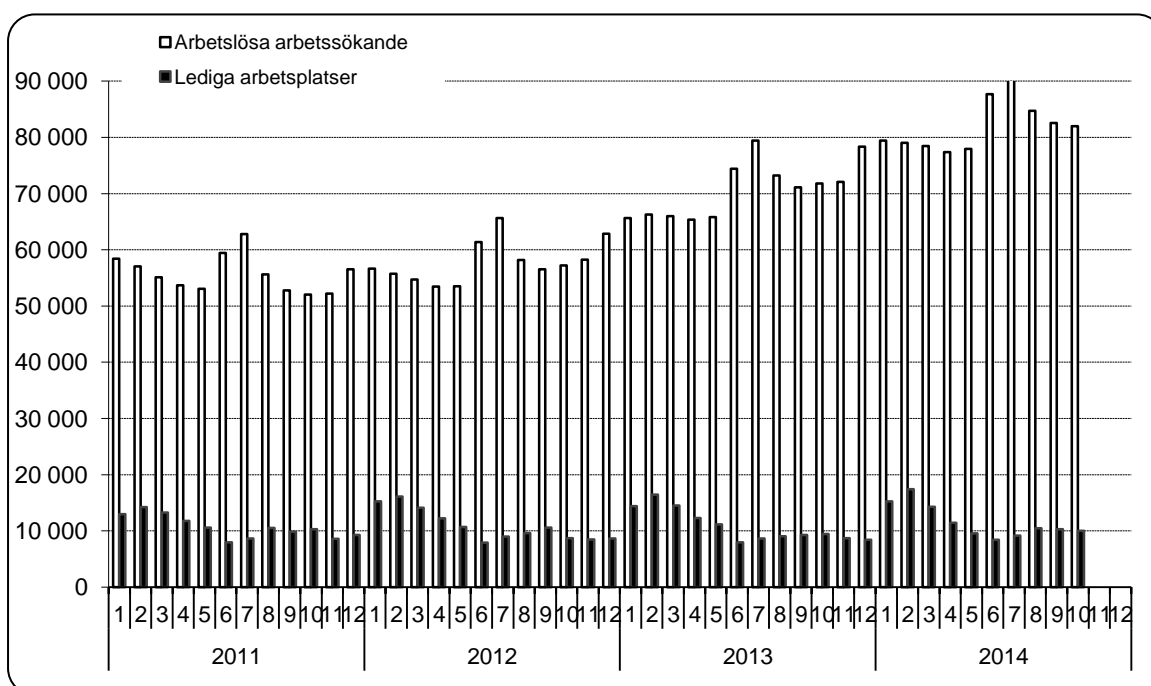
Får publiceras på tisdag 25.11.2014 kl. 9.00

## 14 % mer arbetslösa arbetssökande än året innan

I slutet av oktober var antalet arbetslösa arbetssökande, inklusive permitterade, 81 964 i kommunerna på området för Närings-, trafik- och miljöcentralen i Nyland (NTM-centralen). I slutet av oktober för ett år sedan fanns det 71 781 arbetslösa personer. På ett år ökade de arbetslösa med 10 183 personer eller 14,2 %.<sup>1</sup> Antalet långtidsarbetslösa som varit arbetslösa i ett år utan avbrott var i slutet av oktober 25 980, vilket är 7 368 personer (39,6 %) fler än året innan.

I oktober fanns det på Nylands NTM-centrals område 12 526 nya lediga arbetsplatser som hade anmälts lediga till arbets- och näringsbyrån. Antalet lediga platser i slutet av månaden var 10 030, vilket är 606 platser (6,4 %) fler än i slutet av oktober 2013. Flest lediga platser fanns i slutet av månaden inom yrkesgrupperna service- och försäljningspersonal (3 518), övriga arbetstagare<sup>2</sup> (1 632) och experter (1 512).

Följande figur visar utvecklingen av arbetslösheten och antalet lediga arbetsplatser per månad åren 2011-2014 inom Nylands NTM-centrals område.



<sup>1</sup> Arbetslösheten är förknippad med regelbundna säsongsrelaterade variationer. Arbetslösheten ökar i allmänhet på sommaren och vid årsskiftet då t.ex. skolorna slutar och visstidsanställningar upphör. På grund av säsongsvariationen jämför man ofta arbetslöshetssiffrorna med den situation som rådde för ett år sedan.

<sup>2</sup> Till denna yrkesgrupp hör bl.a. kontors- och hotellstädare, godshanterare och lagerarbetare samt tidnings- och reklamutdelare och bud.

Inom området för NTM-centralen i Nyland fanns det i slutet av oktober 81 964 arbetslösa arbetssökande, inklusive heltidspermitterade. Jämfört med månaden innan minskade antalet arbetslösa med 609 personer. Under ett år, dvs. från oktober 2013 till oktober 2014, ökade antalet arbetslösa med 10 183 personer (14,2 %). I oktober var arbetslöshetsgraden på Nylands NTM-centrals område 10,0 %.<sup>3</sup>

Antalet permitterade ökade från september med 354 personer och var 4 326 i slutet av oktober. De permitterade var 788 fler (22,3 %) än för ett år sedan.<sup>4</sup>

I hela landet i slutet av oktober var antalet arbetslösa arbetssökande, inklusive permitterade, 319 869 personer, och arbetslöshetsgraden 12,2 %. Jämfört med oktober 2013 ökade arbetslösheten i hela landet med 30 298 personer, dvs. 10,5 %. Antalet nya lediga arbetsplatser som i oktober anmäldes till arbets- och näringsbyråerna var 34 176 i hela landet.

I följande tabell anges antalet arbetslösa enligt yrkesgrupp i slutet av oktober och förändringarna under en månad (oktober 2014/sepember 2014) och ett år (oktober 2014/oktober 2013) inom Nylands NTM-centrals område.<sup>5</sup>

Arbetslösa enligt yrkesgrupp	Oktober 2014	September 2014	Förändring		Oktober 2013	Förändring	
			antal	%		antal	%
1 Chefer	1 700	1 671	29	1,7 %	1 436	264	18,4 %
2 Specialister	14 969	15 171	-202	-1,3 %	12 776	2 193	17,2 %
3 Experter	8 599	8 625	-26	-0,3 %	7 474	1 125	15,1 %
4 Kontors- och kundtjänstpersonal	5 869	5 881	-12	-0,2 %	5 223	646	12,4 %
5 Service- och försäljningspersonal	11 513	11 505	8	0,1 %	9 550	1 963	20,6 %
6 Jordbrukare, skogsarbetare m.fl.	837	748	89	11,9 %	754	83	11,0 %
7 Byggnads-, reparations- och tillverkningsarbetare	11 484	11 467	17	0,1 %	10 187	1 297	12,7 %
8 Process- och transportarbetare	4 474	4 468	6	0,1 %	3 993	481	12,0 %
9 Övriga arbetstagare	7 196	7 189	7	0,1 %	6 400	796	12,4 %
0 Militärer	22	24	-2	-8,3 %	19	3	15,8 %
X Arbete ej hänförligt till annat yrkesområde	15 301	15 824	-523	-3,3 %	13 969	1 332	9,5 %
<b>SAMMANLAGT</b>	<b>81 964</b>	<b>82 573</b>	<b>-609</b>	<b>-0,7 %</b>	<b>71 781</b>	<b>10 183</b>	<b>14,2 %</b>

Under ett år ökade arbetslösheten inom alla yrkesgrupper. Arbetslösheten ökade relativt sett mest inom grupperna service- och försäljningspersonal (20,6 %), chefer (18,4 %) samt specialister (17,2 %).

Antalet arbetslösa kvinnor minskade i oktober med 418 personer. Jämfört med oktober för ett år sedan ökade antalet arbetslösa kvinnor med 4 938 personer (15,6 %). I slutet av oktober var kvinnornas andel av de arbetslösa arbetssökande 44,5 % (36 504 personer). Arbetslösheten bland män minskade i oktober med 191 personer. Jämfört med situationen ett år tidigare ökade männens arbetslöshet med 5 245 personer (13,0 %).

Antalet arbetslösa arbetssökande under 25 år inom Nylands NTM-centrals område var i slutet av oktober 8 734, varav 1 980 var under 20 år. Antalet arbetslösa under 25 år minskade med 566 personer jämfört med månaden innan. Under ett år ökade antalet arbetslösa unga under 25 år med 1 167 personer (15,4 %).

Antalet arbetslösa över 50 år var i slutet av oktober 28 380, vilket är 3 364 personer (13,4 %) fler än för ett år sedan. Antalet långtidsarbetslösa, som varit arbetslösa mer än ett år utan avbrott, var i slutet av oktober 25 980, vilket är 7 368 personer (39,6 %) fler än för ett år sedan. Av områdets arbetslösa arbetssökande var andelen långtidsarbetslösa 31,7 %, vilket är 3,2 % av regionens arbetskraft.

Av kommunerna inom Nylands NTM-centrals område (se tabellen på sida 4) hade Hangö den högsta arbetslöshetsgraden (13,1 %) i slutet av oktober. Arbetslöshetsgraden var lägst i Sibbo (5,7 %). I tabellen över kommunerna anges arbetslöshetsgraderna även per ekonomisk region.

<sup>3</sup> De andelar arbetslösa arbetssökande av arbetskraften som presenteras i denna sysselsättningsöversikt överensstämmer med arbets- och näringsförvaltningens sätt att föra statistik. Finlands officiella arbetslöshetsgrader fås från Statistikcentralens arbetskraftsundersökning.

<sup>4</sup> Antalet permitterade i arbetsförmedlingsstatistiken innehåller alla personligen permitterade som anmält sig till arbets- och näringsbyrån. Fr.o.m. den 1 juli 2013 har permitterade själva anmält sig till arbets- och näringsbyrån, medan arbetsgivaren tidigare kunde anmäla de permitterade, då permitteringen gällde minst 10 personer och en bestämd tidsperiod (s.k. gruppermitterade). På grund av denna förändring är antalet permitterade inte helt jämförbart med året innan.

<sup>5</sup> Inom arbetsförmedlingsstatistiken har man tagit i bruk en ny ISCO-baserad yrkesklassificering.

På Nylands NTM-centrals område fanns i slutet av oktober 10 030 lediga arbetsplatser, vilket är 247 platser färre än i slutet av föregående månad, men 606 platser (6,4 %) fler än i slutet av oktober 2013. I slutet av månaden fanns gott om lediga platser inom t.ex. följande yrkesgrupper: försäljare och butiksinnehavare (1 518), servicepersonal (1 268) samt experter inom företagsekonomi och administration (1 066).

I följande tabell anges antalet lediga arbetsplatser enligt yrkesgrupp i slutet av oktober och förändringar under en månad (oktober 2014/ september 2014) och under ett år (oktober 2014/ oktober 2013) inom Nylands NTM-centrals område.

Lediga arbetsplatser enligt yrkesgrupp	Oktober 2014	September 2014	Förändring		Oktober 2013	Förändring	
			antal	%		antal	%
1 Chefer	64	61	3	4,9 %	44	20	45,5 %
2 Specialister	1 311	1 271	40	3,1 %	1 079	232	21,5 %
3 Experter	1 512	1 450	62	4,3 %	1 763	-251	-14,2 %
4 Kontors- och kundtjänstpersonal	424	461	-37	-8,0 %	1 064	-640	-60,2 %
5 Service- och försäljningspersonal	3 518	3 380	138	4,1 %	3 294	224	6,8 %
6 Jordbrukare, skogsarbetare m.fl.	19	36	-17	-47,2 %	60	-41	-68,3 %
7 Byggnads-, reparations- och tillverkningsarbetare	985	1 246	-261	-20,9 %	812	173	21,3 %
8 Process- och transportarbetare	466	564	-98	-17,4 %	330	136	41,2 %
9 Övriga arbetstagare	1 632	1 737	-105	-6,0 %	868	764	88,0 %
0 Militärer	20	1			2		
X Arbeta ej hänförligt till annat yrkesområde	79	70	9	12,9 %	108	-29	-26,9 %
<b>SAMMANLAGT</b>	<b>10 030</b>	<b>10 277</b>	<b>-247</b>	<b>-2,4 %</b>	<b>9 424</b>	<b>606</b>	<b>6,4 %</b>

Jämfört med oktober i följande ökade antalet lediga platser relativt sett mest inom yrkesgrupperna övriga arbetstagare (88,0 %), chefer (45,5 %) samt process- och transportarbetare (41,2 %).

Den aktiva arbetskraftspolitiken omfattade i slutet av oktober 31 234 personer, vilket är 3,8 % av arbetskraften inom Nylands NTM-centrals område. Antalet personer som omfattades av arbetskraftspolitiska tjänster ökade med 5 358 (20,7 %) jämfört med oktober månad förra året. I slutet av oktober var 8 650 personer sysselsatta, dvs. 1 057 fler än för ett år sedan. Startpenning som stöd till nya företagare betalades till 1 786 personer. Av mottagarna av startpenning hade 842 inte varit registrerade som arbetslösa arbetssökande innan de mottog startpenningen. I arbetskraftsutbildning deltog 6 919 personer, vilket är 3 personer fler än i oktober i följande. I slutet av oktober deltog 3 378 personer i arbets- eller utbildningsprövning, 1 160 var sysselsatta som vikarie för alterneringslediga, 2 923 deltog i arbetsverksamhet i rehabiliteringssyfte och 7 444 i frivilliga studier med arbetslöshetsförmån.

#### UTSIKTER | OKTOBER 2014

#### SYSSELSÄTTNINGSOVERSIKT, OKTOBER 2014

14 % MER ARBETSLÖSA ARBETSSÖKANDE ÄN ÅRET INNAN

Uppgifterna för NOVEMBER 2014 offentliggörs på tisdag 23.12.2014.

Nylands NTM-centrals sysselsättningsöversikt finns också på webbadressen

[www.ntm-centralen.fi/nyland](http://www.ntm-centralen.fi/nyland). Det är också möjligt att få sysselsättningsöversikten per e-post.

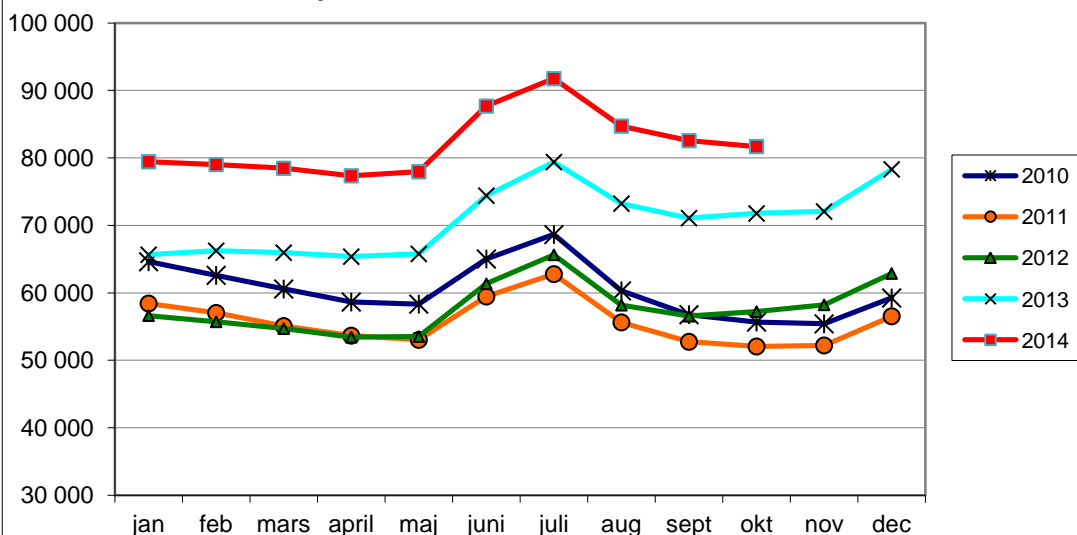
Sänd Era kontaktuppgifter till Jouni Nupponen ([jouni.nupponen@ntm-centralen.fi](mailto:jouni.nupponen@ntm-centralen.fi))

KÄLLA: Arbets- och näringsministeriets Arbetsförmedlingsstatistik

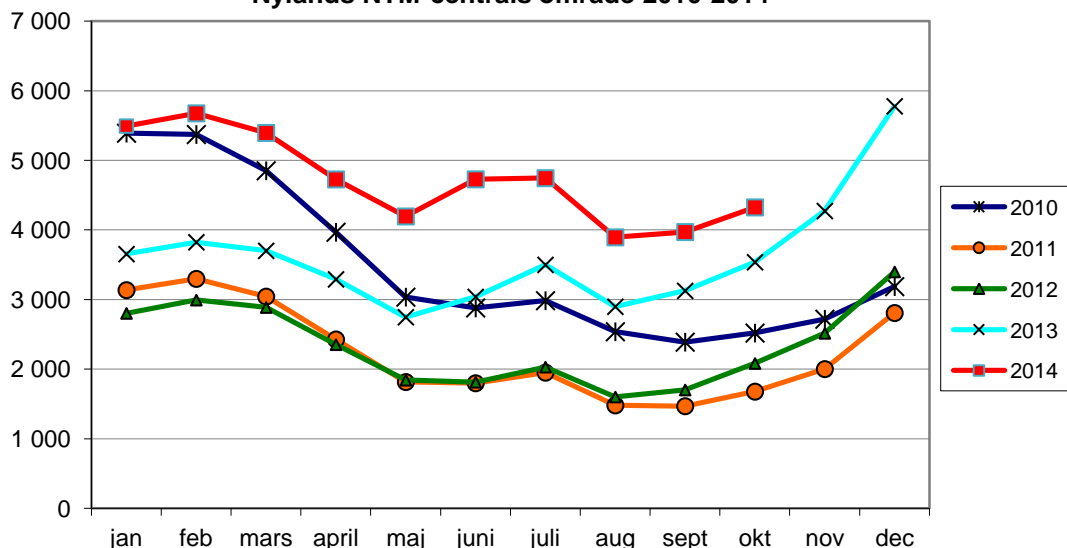
KOMMUN	ARBETS- KRAFT*	ANDELEN ARB.LÖSA I ARBETS- KRAFT %	ARBETSLÖSA ARBETSSÖKANDE			UNDER 25 ÅR	ÖVER 50 ÅR	ARB.LÖS. ÖVER 1 ÅR	HANDI- KAPP.	LEDIGA PLATSER
			ALLA	MÄN	KVINNOR					
<b>Helsingfors ekonomiska region</b>										
ESBO	134866	9,0	12187	6699	5488	1181	4172	3784	1034	1328
HELSINFORS	323952	11,0	35528	19653	15875	3405	11274	11605	3054	5738
VANDA	111140	10,5	11638	6370	5268	1171	4016	3491	1356	1291
HYVINGE	22908	10,6	2421	1357	1064	384	882	672	306	256
TRÄSKÄNDA	21151	8,8	1859	1058	801	270	748	558	242	232
HÖGFORS	4340	11,6	502	282	220	51	233	172	79	26
GRANKULLA	3967	7,0	279	160	119	18	125	88	12	26
KERVO	18067	9,4	1703	952	751	265	563	464	240	150
KYRKSLÄTT	19262	8,6	1652	915	737	153	655	592	162	108
LOJO	23239	11,7	2730	1629	1101	390	1082	963	396	134
MÄNTSÄLÄ	10114	6,2	625	333	292	80	275	192	62	64
NURMIJÄRVI	20631	6,9	1427	758	669	188	536	357	204	107
BORGNÄS	2550	6,3	160	83	77	21	68	55	14	7
SIBBO	9474	5,7	542	293	249	57	235	172	36	30
SJUNDEÅ	3132	6,9	215	114	101	22	98	81	15	10
TUSBY	19519	7,1	1378	783	595	150	578	441	171	162
VICHTIS	14671	9,8	1438	799	639	183	558	500	187	56
Tot.	762983	10,0	76284	42238	34046	7989	26098	24187	7570	9725
<b>Raseborg ekonomiska region</b>										
HANGÖ	4155	13,1	546	336	210	72	213	172	52	21
INGÅ	2695	7,3	197	112	85	17	92	62	13	5
RASEBORG	13349	10,2	1356	799	557	195	525	403	116	45
Tot.	20199	10,4	2099	1247	852	284	830	637	181	71
<b>Borgå ekonomiska region</b>										
ASKOLA	2554	8,4	214	120	94	26	80	57	11	7
MÖRSKOM	913	12,0	110	57	53	11	53	33	13	0
PUKKILA	986	7,9	78	42	36	8	31	23	8	2
BORGÅ	24645	9,1	2245	1229	1016	318	850	719	206	189
Tot.	29098	9,1	2647	1448	1199	363	1014	832	238	198
<b>Lovisa ekonomiska region</b>										
LAPPTRÄSK	1305	10,3	135	69	66	10	56	46	19	3
LOVISA	7272	11,0	799	458	341	88	382	278	107	33
Tot.	8577	10,9	934	527	407	98	438	324	126	36
SAMMANLAGT	820857	10,0	81964	45460	36504	8734	28380	25980	8115	10030

\* Uppgifterna om arbetskraftens volym kommer från Statistikcentralens sysselsättningsstatistik.

**Arbetslösa arbetssökande i slutet av månaden vid kommunerna på Nylands NTM-centrals område 2010-2014**



**Permitterade på heltid\* i slutet av månaden vid kommunerna på Nylands NTM-centrals område 2010-2014**



\*Inbegriper alla permitteringar på heltid som börjat från och med 1.7.2013, fram till dess endast personligen permitterade.

**Lediga arbetsplatser i slutet av månaden vid kommunerna på Nylands NTM-centrals område 2010-2014**

