



# Sysselsättningsöversikt, september 2014

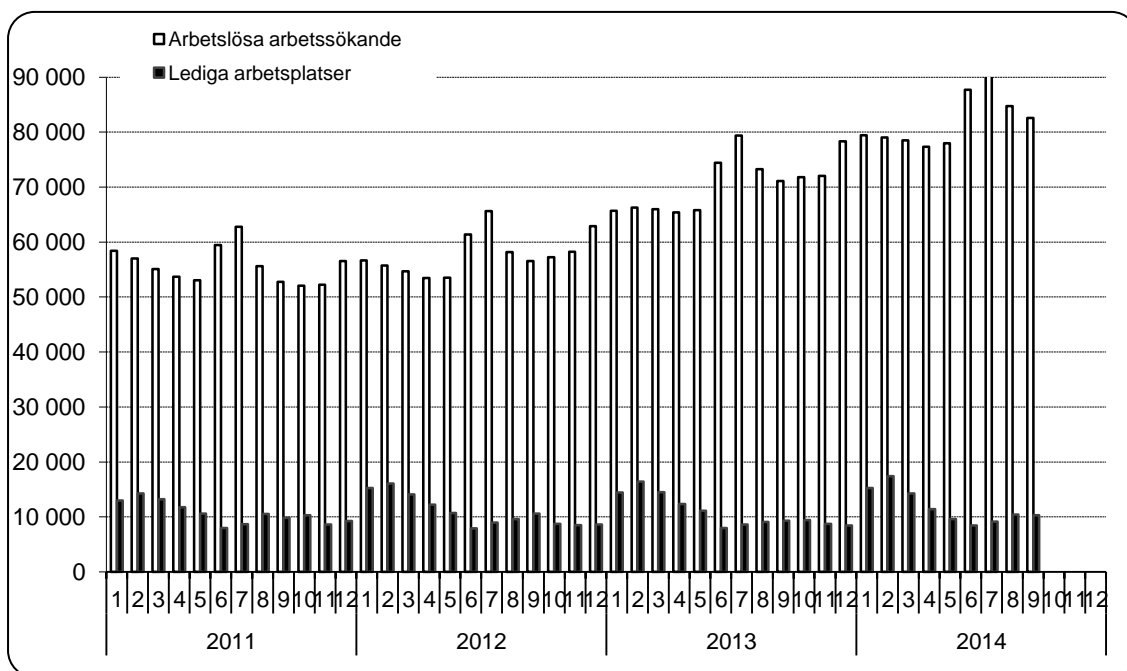
Får publiceras på tisdag 21.0.2014 kl. 9.00

## Ökningen av arbetslösheten planar ut – 16 % mer arbetslösa arbetssökande än året innan

I slutet av september var antalet arbetslösa arbetssökande, inklusive permitterade, 82 573 i kommunerna på området för Närings-, trafik- och miljöcentralen i Nyland (NTM-centralen). I slutet av september för ett år sedan fanns det 71 091 arbetslösa personer. På ett år ökade de arbetslösa med 11 482 personer eller 16,2 %. Jämfört med föregående månad minskade antalet arbetslösa med 2 155 personer.<sup>1</sup> Antalet långtidsarbetslösa som varit arbetslösa i ett år utan avbrott var i slutet av september 25 638, vilket är 7 681 personer (42,8 %) fler än året innan.

I september fanns det på Nylands NTM-centrals område 13 641 nya lediga arbetsplatser som hade anmälts lediga till arbets- och näringsbyrån. Antalet lediga platser i slutet av månaden var 10 277, vilket är 987 platser (10,6 %) fler än i slutet av september 2013. Flest lediga platser fanns i slutet av månaden inom yrkesgrupperna service- och försäljningspersonal (3 380), övriga arbetstagare (1 737) och experter (1 450).

Följande figur visar utvecklingen av arbetslösheten och antalet lediga arbetsplatser per månad åren 2011-2014 inom Nylands NTM-centrals område.



<sup>1</sup> Arbetslösheten är förknippad med regelbundna säsongsrelaterade variationer. Arbetslösheten ökar i allmänhet på sommaren och vid årsskiftet då t.ex. skolorna slutar och visstidsanställningar upphör. På grund av säsongsvariationen jämför man ofta arbetslöshetssiffrorna med den situation som rådde för ett år sedan.

Inom området för NTM-centralen i Nyland fanns det i slutet av september 82 573 arbetslösa arbetssökande, inklusive heltidspermitterade. Jämfört med månaden innan minskade antalet arbetslösa med 2 155 personer. Under ett år, dvs. från september 2013 till september 2014, ökade antalet arbetslösa med 11 482 personer (16,2 %). I september var arbetslöshetsgraden på Nylands NTM-centrals område 10,1 %.<sup>2</sup>

Antalet permitterade ökade från augusti med 76 personer och var 3 972 i slutet av september. De permitterade var 845 fler (27,0 %) än för ett år sedan.<sup>3</sup>

I hela landet i slutet av september var antalet arbetslösa arbetssökande, inklusive permitterade, 314 548 personer, och arbetslöshetsgraden 12,0 %. Jämfört med september 2013 ökade arbetslösheten i hela landet med 29 615 personer, dvs. 10,4 %. Antalet nya lediga arbetsplatser som i september anmäldes till arbets- och näringsbyråerna var 38 115 i hela landet.

I följande tabell anges antalet arbetslösa enligt yrkesgrupp i slutet av augusti och förändringarna under en månad (september 2014/augusti 2014) och ett år (september 2014/september 2013) inom Nylands NTM-centrals område.<sup>4</sup>

Arbetslösa enligt yrkesgrupp	September	Augusti	Förändring		September	Förändring	
	2014	2014	antal	%	2013	antal	%
1 Chefer	1 671	1 693	-22	-1,3 %	1 420	251	17,7 %
2 Specialister	15 171	15 882	-711	-4,5 %	12 784	2 387	18,7 %
3 Experter	8 625	8 726	-101	-1,2 %	7 300	1 325	18,2 %
4 Kontors- och kundtjänstpersonal	5 881	5 886	-5	-0,1 %	5 142	739	14,4 %
5 Service- och försäljningspersonal	11 505	11 802	-297	-2,5 %	9 437	2 068	21,9 %
6 Jordbrukare, skogsarbetare m.fl.	748	745	3	0,4 %	677	71	10,5 %
7 Byggnads-, reparations- och tillverkningsarbetare	11 467	11 337	130	1,1 %	10 016	1 451	14,5 %
8 Process- och transportarbetare	4 468	4 443	25	0,6 %	3 906	562	14,4 %
9 Övriga arbetstagare	7 189	7 315	-126	-1,7 %	6 282	907	14,4 %
0 Militärer	24	28	-4	-14,3 %	20	4	20,0 %
X Arbete ej hänförligt till annat yrkesområde	15 824	16 871	-1 047	-6,2 %	14 107	1 717	12,2 %
<b>SAMMANLAGT</b>	<b>82 573</b>	<b>84 728</b>	<b>-2 155</b>	<b>-2,5 %</b>	<b>71 091</b>	<b>11 482</b>	<b>16,2 %</b>

Under ett år ökade arbetslösheten inom alla yrkesgrupper. Arbetslösheten ökade relativt sett mest inom grupperna service- och försäljningspersonal (21,9 %), militärer (20,0) samt specialister (18,7 %).

Antalet arbetslösa kvinnor minskade i september med 1 596 personer. Jämfört med september för ett år sedan ökade antalet arbetslösa kvinnor med 5 414 personer (17,2 %). I slutet av september var kvinnornas andel av de arbetslösa arbetssökande 44,7 % (36 922 personer). Arbetslösheten bland män minskade i september med 559 personer. Jämfört med situationen ett år tidigare ökade männens arbetslöshet med 6 068 personer (15,3 %).

Antalet arbetslösa arbetssökande under 25 år inom Nylands NTM-centrals område var i slutet av september 9 300, varav 2 124 var under 20 år. Antalet arbetslösa under 25 år minskade med 493 personer jämfört med månaden innan. Under ett år ökade antalet arbetslösa unga under 25 år med 1 779 personer (23,7 %).

Antalet arbetslösa över 50 år var i slutet av september 28 134, vilket är 3 460 personer (14,0 %) fler än för ett år sedan. Antalet långtidsarbetslösa, som varit arbetslösa mer än ett år utan avbrott, var i slutet av september 25 638, vilket är 7 681 personer (42,8 %) fler än för ett år sedan. Av områdets arbetslösa arbetssökande var andelen långtidsarbetslösa 31,1 %, vilket är 3,1 % av regionens arbetskraft.

Av kommunerna inom Nylands NTM-centrals område (se tabellen på sida 4) hade Hangö den högsta arbetslöshetsgraden (12,6 %) i slutet av september. Arbetslöshetsgraden var lägst i Sibbo (5,9 %). I tabellen över kommunerna anges arbetslöshetsgraderna även per ekonomisk region.

<sup>2</sup> De andelar arbetslösa arbetssökande av arbetskraften som presenteras i denna sysselsättningsöversikt överensstämmer med arbets- och näringsförvaltningens sätt att föra statistik. Finlands officiella arbetslöshetsgrader fås från Statistikcentralens arbetskraftsundersökning.

<sup>3</sup> Antalet permitterade i arbetsförmedlingsstatistiken innehåller alla personligen permitterade som anmält sig till arbets- och näringsbyrån. Fr.o.m. den 1 juli 2013 har permitterade själva anmält sig till arbets- och näringsbyrån, medan arbetsgivaren tidigare kunde anmäla de permitterade, då permitteringen gällde minst 10 personer och en bestämd tidsperiod (s.k. gruppermitterade). På grund av denna förändring är antalet permitterade inte helt jämförbart med året innan.

<sup>4</sup> Inom arbetsförmedlingsstatistiken har man tagit i bruk en ny ISCO-baserad yrkesklassificering.

På Nylands NTM-centrals område fanns i slutet av september 10 277 lediga arbetsplatser, vilket är 168 platser färre än i slutet av föregående månad, men 987 platser (10,6 %) fler än i slutet av september 2013. I slutet av månaden fanns gott om lediga platser inom t.ex. följande yrkesgrupper: försäljare och butiksinnehavare (1 521), servicepersonal (1 062) samt experter inom företagsekonomi och administration (1 450).

I följande tabell anges antalet lediga arbetsplatser enligt yrkesgrupp i slutet av augusti och förändringar under en månad (september 2014/augusti 2014) och under ett år (september 2014/ september 2013) inom Nylands NTM-centrals område.

Lediga arbetsplatser enligt yrkesgrupp	September 2014	Augusti 2014	Förändring		September 2013	Förändring	
			antal	%		antal	%
1 Chefer	61	65	-4	-6,2 %	68	-7	-10,3 %
2 Specialister	1 271	1 276	-5	-0,4 %	1 031	240	23,3 %
3 Experter	1 450	1 755	-305	-17,4 %	1 842	-392	-21,3 %
4 Kontors- och kundtjänstpersonal	461	471	-10	-2,1 %	408	53	13,0 %
5 Service- och försäljningspersonal	3 380	3 874	-494	-12,8 %	3 052	328	10,7 %
6 Jordbrukare, skogsarbetare m.fl.	36	53	-17	-32,1 %	55	-19	-34,5 %
7 Byggnads-, reparations- och tillverkningsarbetare	1 246	954	292	30,6 %	1 251	-5	-0,4 %
8 Process- och transportarbetare	564	690	-126	-18,3 %	456	108	23,7 %
9 Övriga arbetstagare	1 737	1 232	505	41,0 %	1 044	693	66,4 %
0 Militärer	1	1			1		
X Arbetet ej hänförligt till annat yrkesområde	70	74	-4	-5,4 %	82	-12	-14,6 %
<b>SAMMANLAGT</b>	<b>10 277</b>	<b>10 445</b>	<b>-168</b>	<b>-1,6 %</b>	<b>9 290</b>	<b>987</b>	<b>10,6 %</b>

Jämfört med september i följande ökade antalet lediga platser relativt sett mest inom yrkesgrupperna övriga arbetstagare (66,4 %), process- och transportarbetare (23,7 %) samt specialister (23,3%).

Den aktiva arbetskraftspolitiken omfattade i slutet av september 30 257 personer, vilket är 3,7 % av arbetskraften inom Nylands NTM-centrals område. Antalet personer som omfattades av arbetskraftspolitiska tjänster ökade med 5 152 (20,5 %) jämfört med september månad förra året. I slutet av september var 8 675 personer sysselsatta, dvs. 1 365 fler än för ett år sedan. Startpenning som stöd till nya företagare betalades till 1 857 personer. Av mottagarna av startpenning hade 844 inte varit registrerade som arbetslösa arbetssökande innan de mottog startpenningen. I arbetskraftsutbildning deltog 6 779 personer, vilket är 189 personer färre än i september i följande. I slutet av september deltog 2 991 personer i arbets- eller utbildningsprövning, 1 132 var sysselsatta som vikarie för alterneringslediga, 2 657 deltog i arbetsverksamhet i rehabiliteringssyfte och 7 246 i frivilliga studier med arbetslöshetsförmån.

#### UTSIKTER | SEPTEMBER 2014

#### SYSSELSÄTTNINGSOVERSIKT, SEPTEMBER 2014

#### ÖKNINGEN AV ARBETSLÖSHETEN PLANAR UT – 16 % MER ARBETSLÖSA ARBETSSÖKANDE ÄN ÅRET INNAN

Uppgifterna för NOVEMBER 2014 offentliggörs på tisdag 25.11.2014.

Nylands NTM-centrals sysselsättningsöversikt finns också på webbadressen

[www.ntm-centralen.fi/nyland](http://www.ntm-centralen.fi/nyland). Det är också möjligt att få sysselsättningsöversikten per e-post.

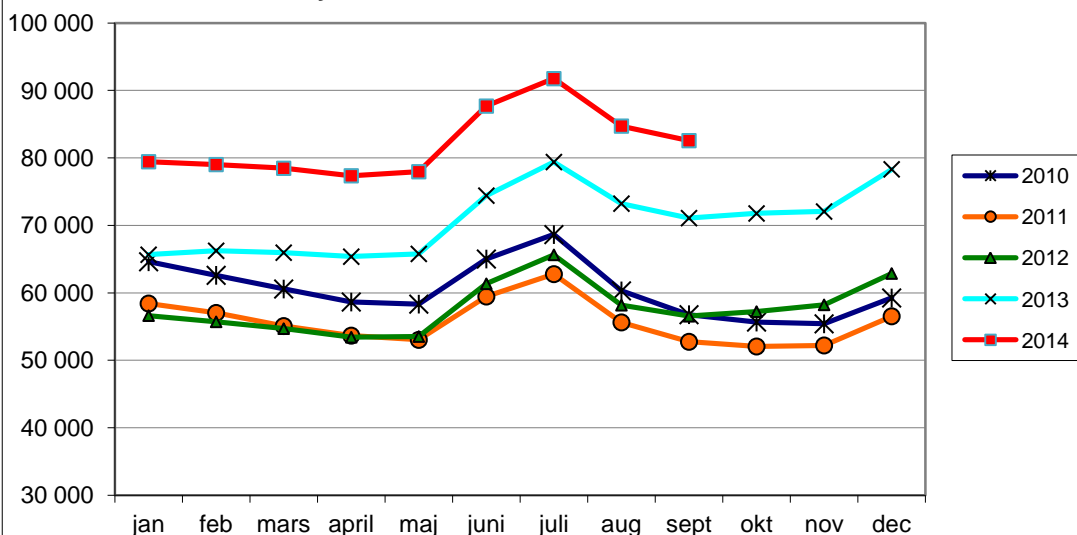
Sänd Era kontaktuppgifter till Jouni Nupponen ([jouni.nupponen@ntm-centralen.fi](mailto:jouni.nupponen@ntm-centralen.fi))

**KÄLLA:** Arbets- och näringsministeriets Arbetsförmedlingsstatistik

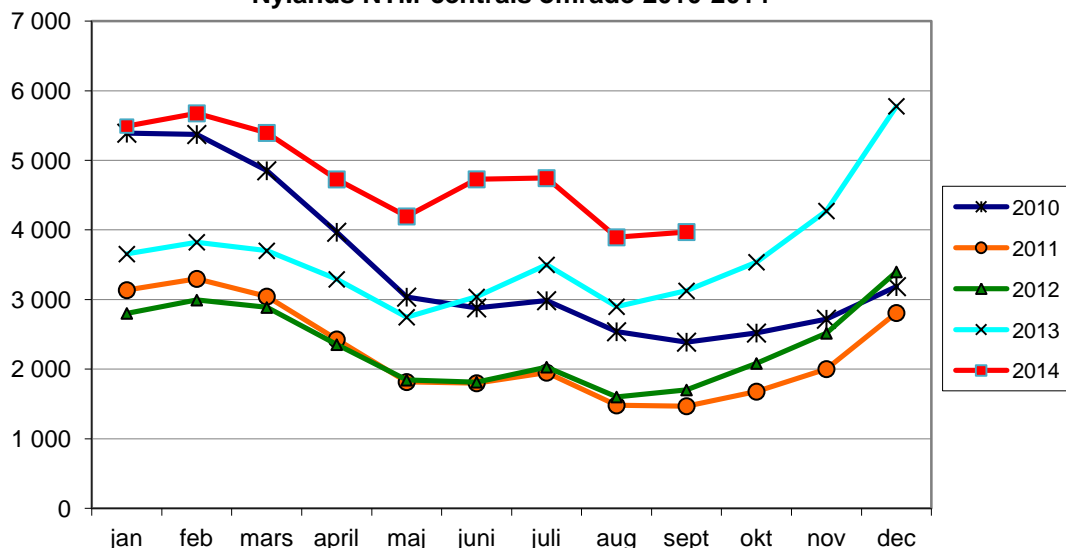
KOMMUN	ARBETS- KRAFT*	ANDELEN ARB.LÖSA I ARBETS- KRAFT %	ARBETSLÖSA ARBETSSÖKANDE			UNDER 25 ÅR	ÖVER 50 ÅR	ARB.LÖS. ÖVER 1 ÅR	HANDI- KAPP.	LEDIGA PLATSER
			ALLA	MÄN	KVINNOR					
<b>Helsingfors ekonomiska region</b>										
ESBO	134866	9,2	12446	6850	5596	1362	4149	3780	1056	1335
HELSINFORS	323952	11,1	36044	19898	16146	3659	11210	11395	3092	5743
VANDA	111140	10,5	11624	6354	5270	1196	3978	3476	1370	1456
HYVINGE	22908	10,5	2404	1324	1080	379	877	646	307	276
TRÄSKÄNDA	21151	8,8	1860	1052	808	291	722	543	236	254
HÖGFORS	4340	11,1	481	264	217	47	222	174	71	17
GRANKULLA	3967	6,9	274	166	108	24	120	91	14	23
KERVO	18067	9,6	1730	975	755	293	560	451	243	179
KYRKSLÄTT	19262	8,6	1653	912	741	172	634	591	168	69
LOJO	23239	11,3	2620	1535	1085	364	1068	953	385	215
MÄNTSÄLÄ	10114	6,4	649	350	299	93	274	186	63	62
NURMIJÄRVI	20631	6,8	1404	752	652	184	529	333	200	121
BORGNÄS	2550	6,3	160	84	76	23	67	55	15	1
SIBBO	9474	5,9	559	304	255	72	238	164	34	30
SJUNDEÅ	3132	6,6	208	108	100	18	94	81	17	3
TUSBY	19519	7,0	1365	756	609	173	560	417	167	155
VICHTIS	14671	9,7	1427	787	640	185	554	493	187	49
Tot.	762983	10,1	76908	42471	34437	8535	25856	23829	7625	9988
<b>Raseborg ekonomiska region</b>										
HANGÖ	4155	12,6	525	324	201	61	208	168	52	19
INGÅ	2695	7,1	191	100	91	17	85	62	14	3
RASEBORG	13349	9,8	1306	750	556	183	518	412	116	51
Tot.	20199	10,0	2022	1174	848	261	811	642	182	73
<b>Borgå ekonomiska region</b>										
ASKOLA	2554	8,1	206	121	85	23	76	56	14	4
MÖRSKOM	913	11,4	104	53	51	11	49	32	12	0
PUKKILA	986	7,8	77	40	37	8	27	24	8	4
BORGÅ	24645	9,3	2296	1263	1033	363	862	729	210	180
Tot.	29098	9,2	2683	1477	1206	405	1014	841	244	188
<b>Lovisa ekonomiska region</b>										
LAPPTRÄSK	1305	10,7	140	73	67	12	60	43	20	1
LOVISA	7272	11,3	820	456	364	87	393	283	125	27
Tot.	8577	11,2	960	529	431	99	453	326	145	28
SAMMANLAGT	820857	10,1	82573	45651	36922	9300	28134	25638	8196	10277

\* Uppgifterna om arbetskraftens volym kommer från Statistikcentralens sysselsättningsstatistik.

**Arbetslösa arbetssökande i slutet av månaden vid kommunerna på Nylands NTM-centrals område 2010-2014**



**Permitterade på heltid\* i slutet av månaden vid kommunerna på Nylands NTM-centrals område 2010-2014**



\*Inbegriper alla permitteringar på heltid som börjat från och med 1.7.2013, fram till dess endast personligen permitterade.

**Lediga arbetsplatser i slutet av månaden vid kommunerna på Nylands NTM-centrals område 2010-2014**

