



Sysselsättningsöversikt, juni 2013

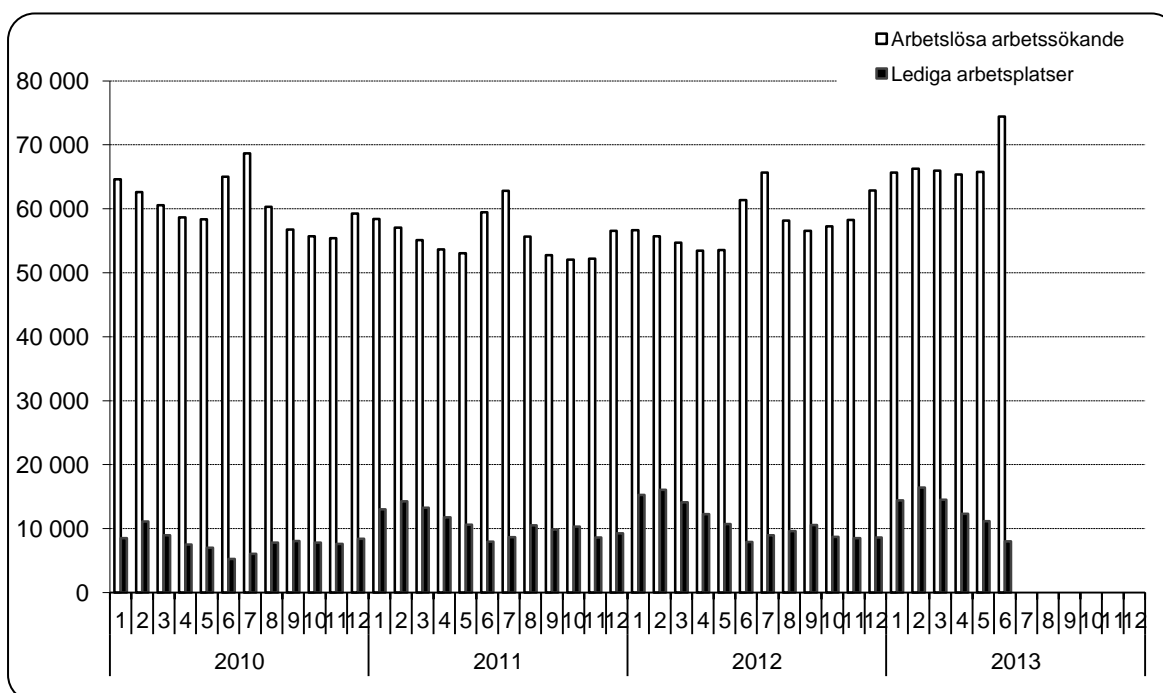
Får publiceras 23.7.2013 kl. 9.00

Över 74 000 arbetslösa arbetssökande i slutet av juni

I slutet av juni var antalet arbetslösa arbetssökande, inklusive personligen permitterade, 74 425 i kommunerna inom området för Närings-, trafik- och miljöcentralen i Nyland (ELY-centralen). I slutet av juni för ett år sedan fanns det 61 359 arbetslösa personer. På ett år ökade antalet arbetslösa med 13 066 personer, dvs. 21,3 %. Jämfört med månaden innan ökade antalet arbetslösa med 8 636 personer.¹

Under juni fanns det 10 859 nya lediga arbetsplatser i området för Nylands ELY-central. Det är 1 106 färre arbetsplatser än i juni 2012. I slutet av månaden fanns det 7 993 lediga arbetsplatser, vilket är 90 arbetsplatser (1,1 %) mer än i slutet av juni 2012. Flest lediga arbetsplatser fanns inom kommersiellt arbete (1 735), servicearbete (1 560) samt hälsovård och socialt arbete (1 512).

Följande figur visar utvecklingen av arbetslösheten och antalet lediga arbetsplatser per månad åren 2010-2013 inom Nylands ELY-centrals område.²



¹ Arbetslösheten är förknippad med regelbundna säsongsrelaterade variationer. Arbetslösheten ökar i allmänhet på sommaren och vid årsskiftet då t.ex. skolorna slutar och visstidsanställningar upphör. På grund av säsongsvariationen jämför man ofta arbetslöshetsciffrorna med den situation som rådde för ett år sedan.

² När det gäller sysselsättningsöversikten har man vid årsskiftet övergått till kommunvis statistikföring. Därför avviker uppgifterna något från de tidigare publicerade. Också lagen om offentlig arbetskrafts- och företagservice har ändrat några statistikföringsgrunder.

Inom området för Nylands ELY-central fanns det i slutet av juni 74 425 arbetslösa arbetssökande, inklusive personligen permitterade. Jämfört med månaden innan ökade antalet arbetslösa med 8 636 personer. Under året, dvs. från juni 2012 till juni 2013, ökade antalet arbetslösa med 13 066 personer (21,3 %). Arbetslöshetsgraden i området för Nylands ELY-central i juni var 9,2 %.³

Antalet permitterade ökade från maj med 292 personer och var i slutet av juni 3 040. De permitterade var 1 225 fler (67,5 %) än för ett år sedan.⁴

I slutet av juni uppgick antalet arbetslösa arbetssökande inklusive personligen permitterade personer i hela landet till 301 723 personer och arbetslöshetsgraden var 11,6 %. Jämfört med juni 2012 ökade arbetslösheten i hela landet med 42 651 personer dvs. 16,5 %. Antalet nya lediga arbetsplatser som i juni anmäldes i hela landet var 29 993.

I följande tabell anges antalet arbetslösa enligt yrkesgrupp i slutet av april och förändringarna under en månad (juni 2013/maj 2013) och ett år (juni 2013/juni 2012) inom Nylands ELY-centrals område.

Arbetslösa enligt yrkesgrupp	Juni 2013		Maj 2013		Förändring		Juni 2012		Förändring	
	antal	%	antal	%	antal	%	antal	%	antal	%
Vetenskapligt, tekniskt och konstnärligt arbete	11 436		9 507		1 929	20,3 %	9 523		1 913	20,1 %
Hälsovård, socialt arbete	5 392		3 799		1 593	41,9 %	4 556		836	18,3 %
Administration, kontor, IT	10 522		9 689		833	8,6 %	8 610		1 912	22,2 %
Kommersiellt arbete	6 838		6 176		662	10,7 %	5 495		1 343	24,4 %
Jord- och skogsbruk, fiske	688		621		67	10,8 %	543		145	26,7 %
Transport och kommunikation	2 491		2 408		83	3,4 %	2 049		442	21,6 %
Byggnadsarbete och gruvdrift	4 465		4 530		-65	-1,4 %	3 684		781	21,2 %
Industriellt arbete	11 124		10 304		820	8,0 %	9 383		1 741	18,6 %
Servicearbete	6 544		5 854		690	11,8 %	5 313		1 231	23,2 %
Arbete som inte klassificerats annanstans	14 925		12 901		2 024	15,7 %	12 203		2 722	22,3 %
SAMMANLAGT	74 425		65 789		8 636	13,1 %	61 359		13 066	21,3 %

Under året ökade arbetslösheten i alla yrkesgrupper. Relativt ökade arbetslösheten mest inom jord- och skogsbruk (26,7 %), kommersiellt arbete (24,4 %) och servicearbete (23,2 %).

Arbetslösheten bland kvinnor ökade i juni med 5 706 personer. Jämfört med juni för ett år sedan ökade antalet arbetslösa kvinnor med 5 714 personer (19,9 %). I slutet av juni var andelen kvinnliga arbetslösa arbetssökande 46,2 % (34 358 personer). Arbetslösheten bland män ökade i juni med 2 930 personer. Jämfört med situationen ett år tidigare ökade arbetslösheten bland män med 7 352 personer (22,5 %).

I slutet av juni fanns det 8 874 under 25 år gamla arbetslösa arbetssökande i området för Nylands ELY-central av vilka 2 258 var under 20 år. Antalet arbetslösa under 25 år ökade med 2 207 personer jämfört med månaden innan. Under ett år ökade antalet arbetslösa under 25 år med 1 802 personer (25,5 %).

Antalet arbetslösa över 50 år var i slutet av juni 24 523, vilket är 3 314 personer (15,6 %) fler än för ett år sedan. I slutet av juni uppgick antalet långtidsarbetslösa som varit fortlöpande arbetslösa i över ett år till 16 529 personer, vilket är 2 771 personer (20,1 %) fler än året innan. Av områdets arbetslösa arbetssökande var andelen långtidsarbetslösa 22,2 %, vilket är 2,0 % av områdets arbetskraft.

Av kommunerna inom Nylands ELY-centrals område (se tabellen på sida 4) hade Hangö den högsta arbetslöshetsgraden (12,3 %) i slutet av juni. Den lägsta arbetslöshetsgraden fanns i Sjundeå (5,2 %). I tabellen över kommunerna anges arbetslöshetsgraderna även per ekonomisk region.

Vid Nylands ELY-centrals område fanns i slutet av juni 7 993 lediga arbetsplatser, vilket är 3 142 platser färre än i slutet av föregående månad men 90 platser (1,1 %) fler än i slutet av juni 2012. En hel del lediga arbetsplatser fanns till exempel inom försäljning och handelsrepresentation (1 006), hälso- och sjukvård (645), varuförsäljning (584) och husbyggnad (575).

³ Arbetslöshetsgraderna i denna sysselsättningsöversikt överensstämmer med arbets- och näringsförvaltningens sätt att föra statistik. Finlands officiella arbetslöshetsgrader fås från Statistikcentralens arbetskraftsundersökning.

⁴ Antalet permitterade i arbetsförmedlingsstatistiken innehåller alla personligen permitterade som anmält sig till arbets- och näringsbyrån. Största delen av de gruppermitterade syns inte i statistiken, eftersom de inte behöver anmäla sig till arbets- och näringsbyrån för att få utkomstskydd. Gruppermittering kan göras, då permitteringen gäller minst 10 personer och en bestämd tidsperiod. Antalet gruppermitterade på Nylands ELY-centrals område uppskattades i slutet av juni vara ca 1 200 vid sammanlagt 50 olika arbetsgivare. För ett år sedan var antalet gruppermitterade ca 2 000 personer vid 46 olika arbetsgivare.

I följande tabell anges antalet lediga arbetsplatser enligt yrkesgrupp i slutet av juni och förändringar under en månad (juni 2013/maj 2013) och under ett år (juni 2013/ juni 2012) vid arbets- och näringsbyråerna inom Nylands ELY-centrals område.

Lediga arbetsplatser enligt yrkesgrupp	Juni 2013	Maj 2013	Förändring		Juni 2012	Förändring	
			antal	%		antal	%
Vetenskapligt, tekniskt och konstnärligt arbete	724	1 499	-207	-12,1 %	836	63	4,4 %
Hälsovård, socialt arbete	1 512	2 293	-282	-11,0 %	1 359	317	16,0 %
Administration, kontor, IT	529	739	-90	-10,9 %	672	-92	-11,1 %
Kommersiellt arbete	1 735	2 406	139	6,1 %	1 799	226	10,4 %
Jord- och skogsbruk, fiske	68	124	-58	-31,9 %	34	-16	-11,4 %
Transport och kommunikation	492	537	-270	-33,5 %	438	-30	-5,3 %
Byggnadsarbete och gruvsdrift	703	671	107	19,0 %	566	168	33,4 %
Industriellt arbete	670	860	-96	-10,0 %	742	-42	-4,7 %
Servicearbete	1 560	2 006	-424	-17,4 %	1 457	-179	-8,2 %
Arbete som inte klassificerats annanstans	0	0	0		0	0	
SAMMANLAGT	7 993	11 135	-1 181	-9,6 %	7 903	415	3,9 %

Jämfört med juni 2012 hade antalet lediga arbetsplatser ökat relativt sett mest inom jord- och skogsbruk (100,0 %), byggnadsarbete och gruvsdrift (24,2 %) samt hälsovård och socialt arbete (11,3 %). På motsvarande sätt hade antalet öppna arbetsplatser minskat relativt mest inom administration och kontorsarbete (-21,3 %) samt vetenskapligt, tekniskt och konstnärligt arbete (-13,4 %).

Tjänsterna för aktiv arbetskraftspolitik omfattade i slutet av juni 21 719 personer, dvs. 2,7 % av arbetskraften i området för Nylands ELY-central. Jämfört med juni 2012 minskade antalet personer som omfattades av arbetskraftspolitiska tjänster med 438 personer. I slutet av juni var 6 528 personer föremål för sysselsatta, dvs. 336 fler än för ett år sedan. Startpeng som stöd till nya företagare betalades till 1 202 personer. Av mottagarna av startpeng hade 563 inte varit registrerade som arbetslösa arbetssökande innan de mottog startpengen. Arbetskraftsutbildningen omfattade 5 750 personer, dvs. 55 fler än i juni året innan. Arbets- och utbildningsprövning omfattade i slutet av juni 2 502 personer, alterneringsledighetsvikariatet 1 460 personer och den rehabiliterande arbetsverksamheten 1 911 personer, medan 3 405 personer höll på med frivilliga studier med arbetslöshetsförmån.

UTSIKTER | JUNI 2013

SYSSELSÄTTNINGSOVERSIKT, JUNI 2013

ÖVER 74 000 ARBETSLÖSA ARBETSSÖKANDE I SLUTET AV JUNI

Uppgifterna för juli 2013 offentliggörs på tisdag 20.8.2013.

Nylands ELY-centrals sysselsättningsöversikt finns också på webbadressen

www.ely-centralen.fi/nyland. Det är också möjligt att få sysselsättningsöversikten per e-post.

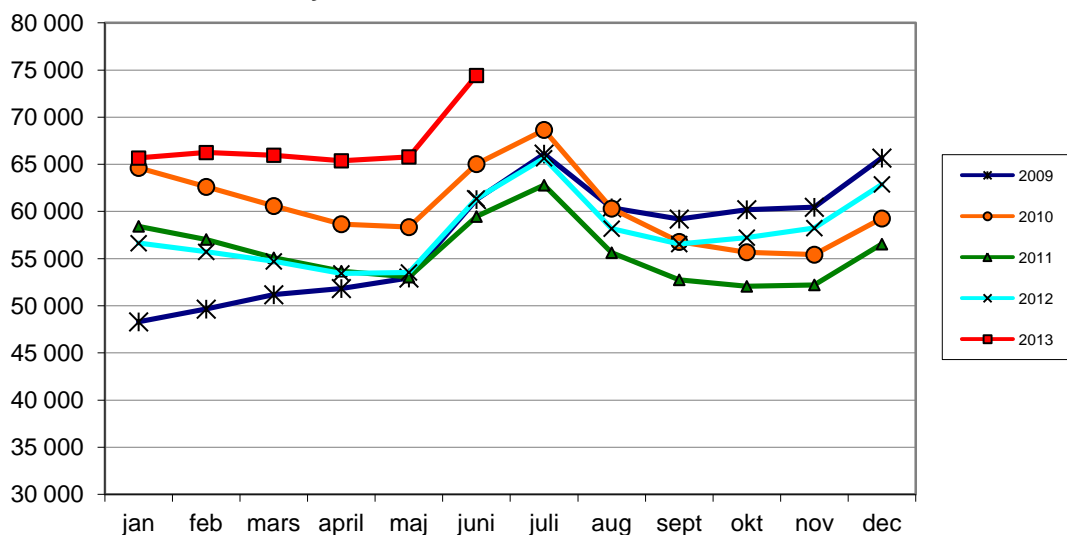
Sänd Era kontaktuppgifter till Jouni Nupponen (jouni.nupponen@ely-centralen.fi)

KÄLLA: Arbets- och näringsministeriets arbetsförmedlingsstatistik

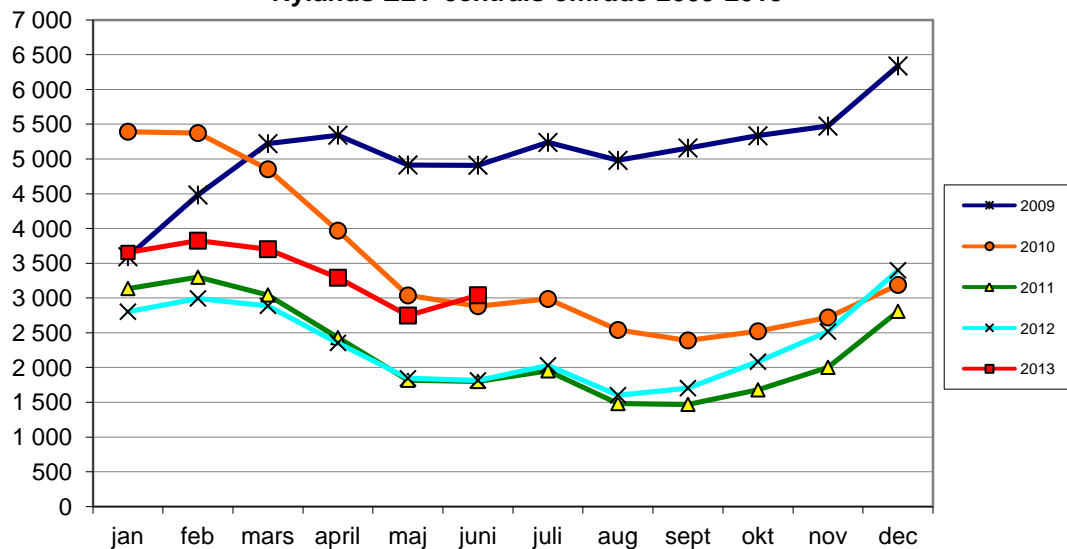
KOMMUN	ARBETS- KRAFT*	ARBETS- LÖSHETS- NIVÅ, %	ARBETSLÖSA ARBETSSÖKANDE			UNDER 25 ÅR	ÖVER 50 ÅR	ARB.LÖS. ÖVER 1 ÅR	HANDI- KAPP.	LEDIGA PLATSER
			ALLA	MÄN	KVINNOR					
Helsingfors ekonomiska region										
ESBO	132772	8,2	10949	5919	5030	1372	3548	2157	1069	1024
HELSINFORS	319286	9,9	31761	17061	14700	3375	9562	6955	3103	3867
VANDA	110387	10,1	11181	5939	5242	1367	3629	2711	1492	1296
HYVINGE	22784	10,0	2279	1234	1045	354	807	503	347	254
TRÄSKÄNDA	20903	8,5	1786	969	817	263	648	398	271	195
HÖGFORS	4413	10,5	463	247	216	60	195	112	91	17
GRANKULLA	3895	6,2	240	137	103	22	91	51	8	20
KERVO	18215	8,7	1585	868	717	262	523	303	268	154
KYRKSLÄTT	19147	7,8	1498	839	659	169	595	374	160	91
LOJO	23227	10,2	2367	1312	1055	360	897	603	409	156
MÄNTSÄLÄ	9969	5,5	553	302	251	82	216	101	50	44
NURMIJÄRVI	20410	5,4	1095	570	525	137	387	207	170	135
BORGNÄS	2537	6,2	157	78	79	16	63	38	15	4
SIBBO	9289	5,4	506	286	220	47	225	112	44	34
SJUNDEÅ	3143	5,2	165	77	88	18	74	50	19	6
TUSBY	19392	6,5	1256	656	600	125	509	279	179	151
VICHTIS	14700	8,4	1234	661	573	175	460	287	177	95
Tot.	754469	9,2	69075	37155	31920	8204	22429	15241	7872	7543
Raseborg ekonomiska region										
HANGÖ	4285	12,3	528	317	211	67	208	107	48	54
INGÅ	2744	5,8	159	69	90	9	69	40	12	27
RASEBORG	13653	9,9	1347	752	595	161	521	255	137	74
Tot.	20682	9,8	2034	1138	896	237	798	402	197	155
Borgå ekonomiska region										
ASKOLA	2493	7,1	176	88	88	22	76	45	16	17
MÖRSKOM	912	10,7	98	52	46	10	46	29	13	3
PUKKILA	956	7,2	69	30	39	5	27	17	13	3
BORGÅ	24512	8,8	2151	1154	997	312	798	562	229	156
Tot.	28873	8,6	2494	1324	1170	349	947	653	271	179
Lovisa ekonomiska region										
LAPPTRÄSK	1300	7,7	100	60	40	8	43	35	16	10
LOVISA	7295	9,9	722	390	332	76	306	198	129	106
Tot.	8595	9,6	822	450	372	84	349	233	145	116
SAMMANLAGT	812619	9,2	74425	40067	34358	8874	24523	16529	8485	7993

* Uppgifterna om arbetskraftens volym kommer från Statistikcentralens sysselsättningsstatistik (kommunnivå) och Statistikcentralens arbetskraftsundersökning (ELY-centralnivå).

Arbetslösa arbetssökande i slutet av månaden vid kommunerna på Nylands ELY-centrals område 2009-2013



Personligen permitterade i slutet av månaden vid kommunerna på Nylands ELY-centrals område 2009-2013



Lediga arbetsplatser i slutet av månaden vid kommunerna på Nylands ELY-centrals område 2009-2013

