



Ytterligare information:  
Jouni Nupponen 0295 021 117  
Tuunia Keränen 0295 020 914

# Sysselsättningsöversikt, maj 2014

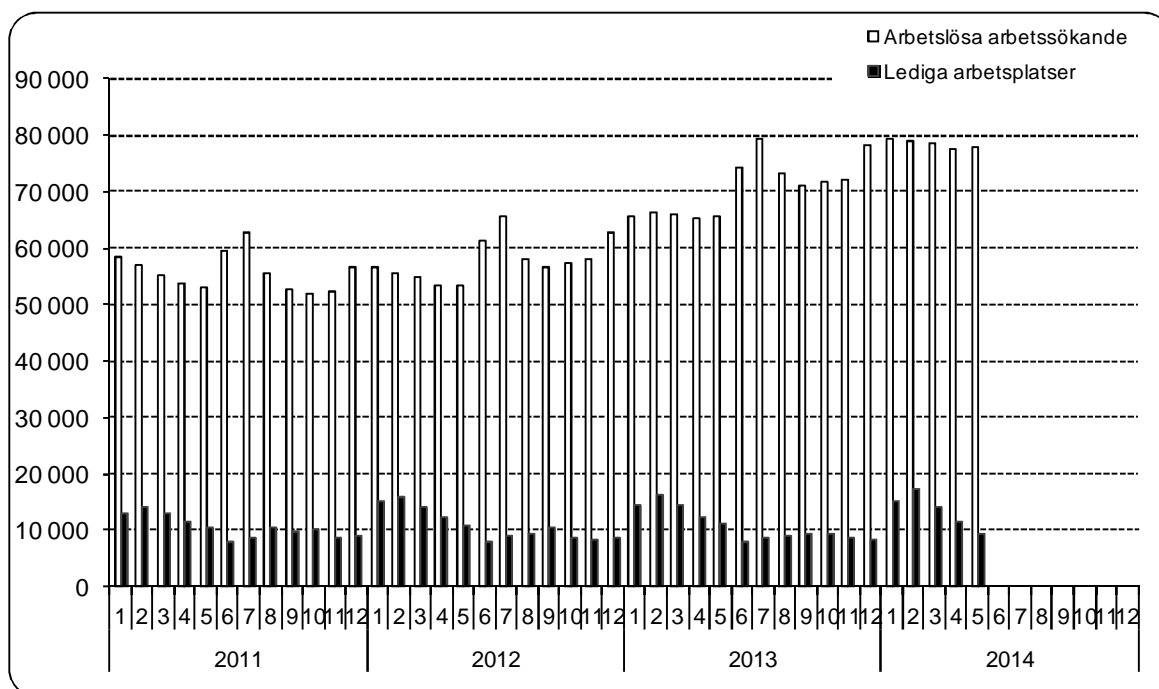
Får publiceras på tisdag 24.6.2014 kl. 9.00

## Arbetslösheten fortsatte att öka i Nyland

I slutet av maj var antalet arbetslösa arbetssökande, inklusive permitterade, 77 966 i kommunerna på området för Närings-, trafik- och miljöcentralen i Nyland (NTM-centralen). I slutet av maj för ett år sedan fanns det 65 789 arbetslösa personer. På ett år ökade de arbetslösa med 12 177 personer eller 18,5 %. Jämfört med föregående månad ökade antalet arbetslösa med 600 personer.<sup>1</sup> Antalet långtidsarbetslösa som varit arbetslösa i ett år utan avbrott var i slutet av maj 23 201, vilket är 7492 personer (47,7 %) fler än året innan.

I maj fanns det på Nylands NTM-centrals område 12 757 nya lediga arbetsplatser som hade anmälts lediga till arbets- och näringsbyrån. Antalet lediga platser i slutet av månaden var 9 580, vilket är 1 555 platser (14,0 %) färre än i slutet av maj 2013. Flest lediga platser fanns i slutet av månaden inom kommersiellt arbete (1 837), hälsovård och socialt arbete (1 690) samt servicearbete (1 611).

Följande figur visar utvecklingen av arbetslösheten och antalet lediga arbetsplatser per månad åren 2011-2014 inom Nylands NTM-centrals område.



<sup>1</sup> Arbetslösheten är förknippad med regelbundna säsongsrelaterade variationer. Arbetslösheten ökar i allmänhet på sommaren och vid årsskiftet då t.ex. skolorna slutar och visstidsanställningar upphör. På grund av säsongsvariationen jämför man ofta arbetslöshetssiffrorna med den situation som rådde för ett år sedan.

Inom området för NTM-centralen i Nyland fanns det i slutet av maj 77 966 arbetslösa arbetssökande, inklusive heltidspermitterade. Jämfört med månaden innan ökade antalet arbetslösa med 600 personer. Under ett år, dvs. från maj 2013 till maj 2014, ökade antalet arbetslösa med 12 177 personer (18,5 %). I maj var andelen arbetslösa arbetssökande av arbetskraften på Nylands NTM-centrals område 9,5 %.<sup>2</sup>

Antalet permitterade minskade från april med 532 personer och var 4 196 i slutet av maj. De permitterade var 1 448 fler (52,7 %) än för ett år sedan.<sup>3</sup>

I hela landet i slutet av maj var antalet arbetslösa arbetssökande, inklusive permitterade, 302 243 personer, och andelen arbetslösa arbetssökande av arbetskraften var 11,5 %. Jämfört med maj 2013 ökade arbetslösheten i hela landet med 33 198 personer, dvs. 12,3 %. Antalet nya lediga arbetsplatser som i maj anmäldes till arbets- och näringsbyråerna var 36 402 i hela landet.

I följande tabell anges antalet arbetslösa enligt yrkesgrupp i slutet av maj och förändringarna under en månad (maj 2014/april 2014) och ett år (maj 2014/maj 2013) inom Nylands NTM-centrals område.

Arbetslösa enligt yrkesgrupp	Maj	April	Förändring		Maj	Förändring	
	2014	2014	antal	%	2013	antal	%
Vetenskapligt, tekniskt och konstnärligt arbete	11 505	11 045	460	4,2 %	9 507	1 998	21,0 %
Hälsovård, socialt arbete	4 837	4 558	279	6,1 %	3 799	1 038	27,3 %
Administration, kontor, IT	11 642	11 404	238	2,1 %	9 689	1 953	20,2 %
Kommersiellt arbete	7 540	7 324	216	2,9 %	6 176	1 364	22,1 %
Jord- och skogsbruk, fiske	756	835	-79	-9,5 %	621	135	21,7 %
Transport och kommunikation	2 886	2 923	-37	-1,3 %	2 408	478	19,9 %
Byggnadsarbete och gruvdrift	5 461	5 960	-499	-8,4 %	4 530	931	20,6 %
Industriellt arbete	11 788	12 021	-233	-1,9 %	10 304	1 484	14,4 %
Servicearbete	7 160	7 196	-36	-0,5 %	5 854	1 306	22,3 %
Arbete som inte klassificerats annanstans	14 391	14 100	291	2,1 %	12 901	1 490	11,5 %
<b>SAMMANLAGT</b>	<b>77 966</b>	<b>77 366</b>	<b>600</b>	<b>0,8 %</b>	<b>65 789</b>	<b>12 177</b>	<b>18,5 %</b>

Under ett år ökade arbetslösheten inom alla yrkesgrupper. Relativt sett ökade den mest inom hälsovård och socialt arbete (27,3 %); minst ökade arbetslösheten inom industriellt arbete (14,4 %).

Antalet arbetslösa kvinnor ökade i maj med 1 182 personer. Jämfört med maj för ett år sedan ökade antalet arbetslösa kvinnor med 5 380 personer (18,8 %). I slutet av maj var kvinnornas andel av de arbetslösa arbetssökande 43,6 % (34 032 personer). Arbetslösheten bland män minskade i maj med 582 personer. Jämfört med situationen ett år tidigare ökade männens arbetslöshet med 6 797 personer (18,3 %).

Antalet arbetslösa arbetssökande under 25 år inom Nylands NTM-centrals område var i slutet av maj 8 026, varav 1 377 var under 20 år. Antalet arbetslösa under 25 år ökade med 112 personer jämfört med månaden innan. Under ett år ökade antalet arbetslösa unga under 25 år med 1 359 personer (20,4 %).

Antalet arbetslösa över 50 år var i slutet av maj 26 871, vilket är 3 576 personer (15,4 %) fler än för ett år sedan. Antalet långtidsarbetslösa, som varit arbetslösa mer än ett år utan avbrott, var i slutet av maj 23 201, vilket är 7 492 personer (47,7 %) fler än för ett år sedan. Av områdets arbetslösa arbetssökande var andelen långtidsarbetslösa 29,8 %, vilket är 2,8 % av regionens arbetskraft.

Av kommunerna inom Nylands NTM-centrals område (se tabellen på sida 4) var andelen arbetslösa arbetssökande av arbetskraften störst i Mörskom (12,3 %) i slutet av maj. Andelen var minst i Sibbo (5,4 %).

På Nylands NTM-centrals område fanns i slutet av maj 9 580 lediga arbetsplatser, vilket är 1 857 platser färre än i slutet av föregående månad och 1 555 platser (14,0 %) färre än i slutet av maj 2013. I slutet av månaden fanns gott om lediga platser inom t.ex. försäljning och handelsrepresentation (1 223), hälso- och sjukvård (713) samt pedagogiskt arbete (702).

<sup>2</sup> De andelar arbetslösa arbetssökande av arbetskraften som presenteras i denna sysselsättningsöversikt överensstämmer med arbets- och näringsförvaltningens sätt att föra statistik. Finlands officiella arbetslöshetsgrader fås från Statistikcentralens arbetskraftsundersökning.

<sup>3</sup> Antalet permitterade i arbetsförmedlingsstatistiken innehåller alla personligen permitterade som anmält sig till arbets- och näringsbyrån. Fr.o.m. den 1 juli 2013 har permitterade själva anmält sig till arbets- och näringsbyrån, medan arbetsgivaren tidigare kunde anmäla de permitterade, då permitteringen gällde minst 10 personer och en bestämd tidsperiod (s.k. gruppermitterade). På grund av denna förändring är antalet permitterade inte helt jämförbart med året innan.

I följande tabell anges antalet lediga arbetsplatser enligt yrkesgrupp i slutet av maj och förändringar under en månad (maj 2014/april 2014) och under ett år (maj 2014/maj 2013) inom Nylands NTM-centrals område.

Lediga arbetsplatser enligt yrkesgrupp	Maj 2014		Förändring		Maj 2013		Förändring	
	antal	%	antal	%	antal	%	antal	%
Vetenskapligt, tekniskt och konstnärligt arbete	1 206		1 356	-11,1 %	1 499		-293	-19,5 %
Hälsovård, socialt arbete	1 690		2 030	-16,7 %	2 293		-603	-26,3 %
Administration, kontor, IT	761		803	-5,2 %	739		22	3,0 %
Kommersiellt arbete	1 837		2 482	-26,0 %	2 406		-569	-23,6 %
Jord- och skogsbruk, fiske	73		410	-82,2 %	124		-51	-41,1 %
Transport och kommunikation	652		567	15,0 %	537		115	21,4 %
Byggnadsarbete och gruvdrift	726		714	1,7 %	671		55	8,2 %
Industriellt arbete	1 024		1 055	-2,9 %	860		164	19,1 %
Servicearbete	1 611		2 020	-20,2 %	2 006		-395	-19,7 %
Arbete som inte klassificerats annanstans	0		0		0		0	
<b>SAMMANLAGT</b>	<b>9 580</b>		<b>11 437</b>	<b>-16,2 %</b>	<b>11 135</b>		<b>-1 555</b>	<b>-14,0 %</b>

Jämfört med maj i fjol ökade antalet lediga platser inom administrations- och kontorsarbete, transport och kommunikation, byggnadsarbete och gruvdrift samt industriellt arbete. Inom de övriga yrkesgrupperna minskade antalet lediga platser.

Den aktiva arbetskraftspolitiken omfattade i slutet av maj 29 097 personer, vilket är 3,5 % av arbetskraften inom Nylands NTM-centrals område. Antalet personer som omfattades av arbetskraftspolitiska tjänster ökade med 5 370 (22,6 %) jämfört med maj månad förra året. I slutet av maj var 8 646 personer sysselsatta, dvs. 2 272 fler än för ett år sedan. Startpenning som stöd till nya företagare betalades till 1 678 personer. Av mottagarna av startpenning hade 765 inte varit registrerade som arbetslösa arbetssökande innan de mottog startpenningen. I arbetskraftsutbildning deltog 7 010 personer, vilket är 455 personer fler än i maj i fjol. I slutet av maj deltog 3 279 personer i arbets- eller utbildningsprövning, 544 i träning, 783 var sysselsatta som vikarie för alterneringslediga, 2 585 deltog i arbetsverksamhet i rehabiliteringssyfte och 6 250 i frivilliga studier med arbetslöshetsförmån.

**UTSIKTER | MAJ 2014**  
**SYSSELSÄTTNINGSOVERSIKT, MAJ 2014**  
**ARBETSLÖSHETEN FORTSATTE ATT ÖKA I NYLAND**

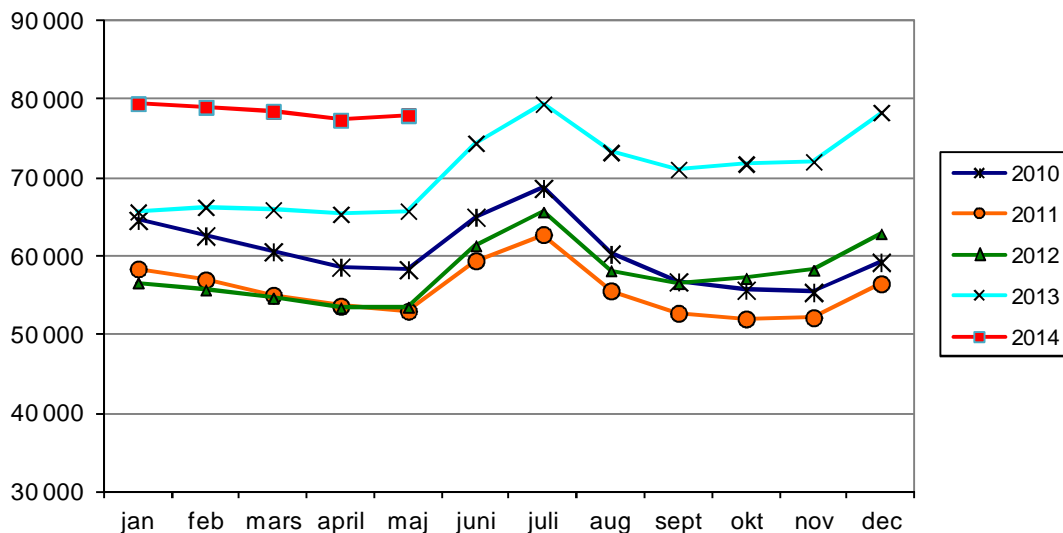
Uppgifterna för juni 2014 offentliggörs undantagsvis på torsdag 31.7.2014.  
 Nylands NTM-centrals sysselsättningsöversikt finns också på webbadressen  
[www.ntm-centralen.fi/nyland](http://www.ntm-centralen.fi/nyland). Det är också möjligt att få sysselsättningsöversikten per e-post.  
 Sänd Era kontaktuppgifter till Jouni Nupponen ([jouni.nupponen@ntm-centralen.fi](mailto:jouni.nupponen@ntm-centralen.fi))

**KÄLLA:** Arbets- och näringsministeriets Arbetsförmedlingsstatistik

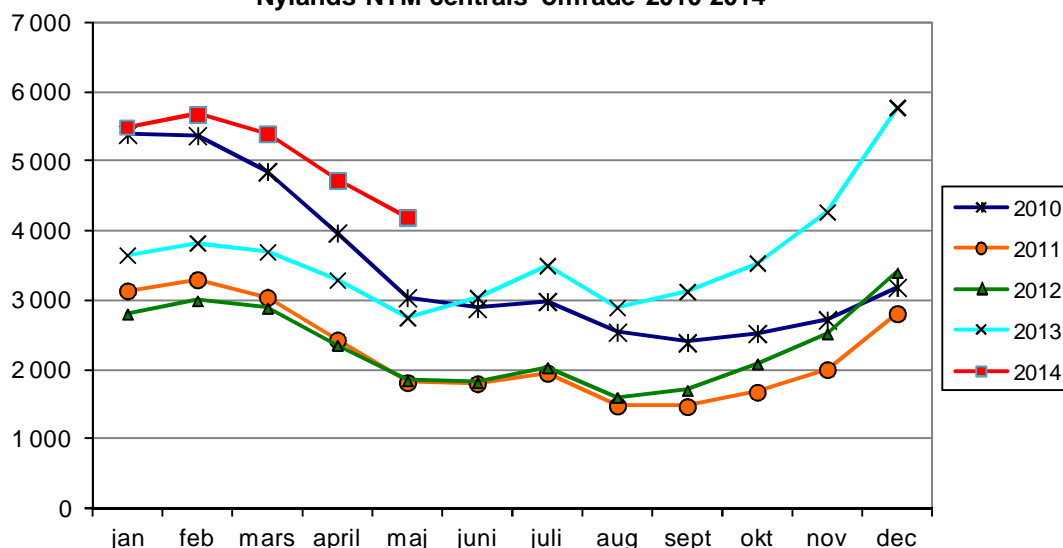
KOMMUN	ARBETS- KRAFT*	ANDELEN ARB.LÖSA I ARBETS- KRAFT %	ARBETSLÖSA ARBETSSÖKANDE			UNDER 25 ÅR	ÖVER 50 ÅR	ARB.LÖS. ÖVER 1 ÅR	HANDI- KAPP.	LEDIGA PLATSER
			ALLA	MÄN	KVINNOR					
<b>Helsingfors ekonomiska region</b>										
ESBO	134945	8,5	11449	6402	5047	1121	3862	3440	1006	1370
HELSINFORS	323731	10,5	33849	19082	14767	3145	10657	10123	3042	4287
VANDA	111187	10,1	11206	6294	4912	1067	3872	3203	1381	1554
HYVINGE	22939	10,2	2348	1353	995	388	845	609	303	314
TRÄSKÄNDA	21158	8,7	1851	1048	803	280	711	548	249	282
HÖGFORS	4352	12,1	528	314	214	46	234	170	84	30
GRANKULLA	3955	6,3	250	144	106	22	112	81	11	26
KERVO	18074	9,3	1688	948	740	253	546	438	244	171
KYRKSLÄTT	19261	8,0	1546	872	674	124	620	542	162	111
LOJO	23242	10,8	2521	1488	1033	324	1040	876	384	172
MÄNTSÄLÄ	10116	6,0	606	332	274	70	263	162	59	53
NURMIJÄRVI	20655	6,3	1306	740	566	158	503	294	182	160
BORGNÄS	2546	6,1	155	78	77	18	68	46	17	9
SIBBO	9480	5,4	508	290	218	58	219	158	36	44
SJUNDEÅ	3136	5,6	176	96	80	20	80	65	18	19
TUSBY	19524	6,6	1287	713	574	128	542	395	169	226
VICHTIS	14661	9,1	1337	749	588	168	521	450	180	131
<b>Tot.</b>	<b>762962</b>	<b>9,5</b>	<b>72611</b>	<b>40943</b>	<b>31668</b>	<b>7390</b>	<b>24695</b>	<b>21600</b>	<b>7527</b>	<b>8959</b>
<b>Raseborg ekonomiska region</b>										
HANGÖ	4161	11,6	481	291	190	52	192	160	58	50
INGÅ	2701	6,8	183	95	88	11	85	54	10	25
RASEBORG	13341	9,0	1198	676	522	132	498	354	109	122
<b>Tot.</b>	<b>20203</b>	<b>9,2</b>	<b>1862</b>	<b>1062</b>	<b>800</b>	<b>195</b>	<b>775</b>	<b>568</b>	<b>177</b>	<b>197</b>
<b>Borgå ekonomiska region</b>										
ASKOLA	2552	7,4	188	97	91	16	70	45	14	9
MÖRSKOM	912	12,3	112	54	58	10	51	32	14	2
PUKKILA	986	7,3	72	36	36	8	31	21	11	6
BORGÅ	24692	9,0	2231	1253	978	333	830	643	204	280
<b>Tot.</b>	<b>29142</b>	<b>8,9</b>	<b>2603</b>	<b>1440</b>	<b>1163</b>	<b>367</b>	<b>982</b>	<b>741</b>	<b>243</b>	<b>297</b>
<b>Lovisa ekonomiska region</b>										
LAPPTRÄSK	1304	9,4	123	69	54	6	53	42	18	1
LOVISA	7271	10,5	767	420	347	68	366	250	124	126
<b>Tot.</b>	<b>8575</b>	<b>10,4</b>	<b>890</b>	<b>489</b>	<b>401</b>	<b>74</b>	<b>419</b>	<b>292</b>	<b>142</b>	<b>127</b>
SAMMANLAGT	820882	9,5	77966	43934	34032	8026	26871	23201	8089	9580

\* Uppgifterna om arbetskraftens volym kommer från Statistikcentralens sysselsättningsstatistik.

**Arbetslösa arbetssökande i slutet av månaden vid kommunerna på Nylands NTM-centrals område 2010-2014**



**Permitterade på heltid\* i slutet av månaden vid kommunerna på Nylands NTM-centrals område 2010-2014**



\*Inbegriper alla permitteringar på heltid som börjat från och med 1.7.2013, fram till dess endast personligen permitterade.

**Lediga arbetsplatser i slutet av månaden vid kommunerna på Nylands NTM-centrals område 2010-2014**

