



# Syyskuun työllisyyskatsaus 9/2014

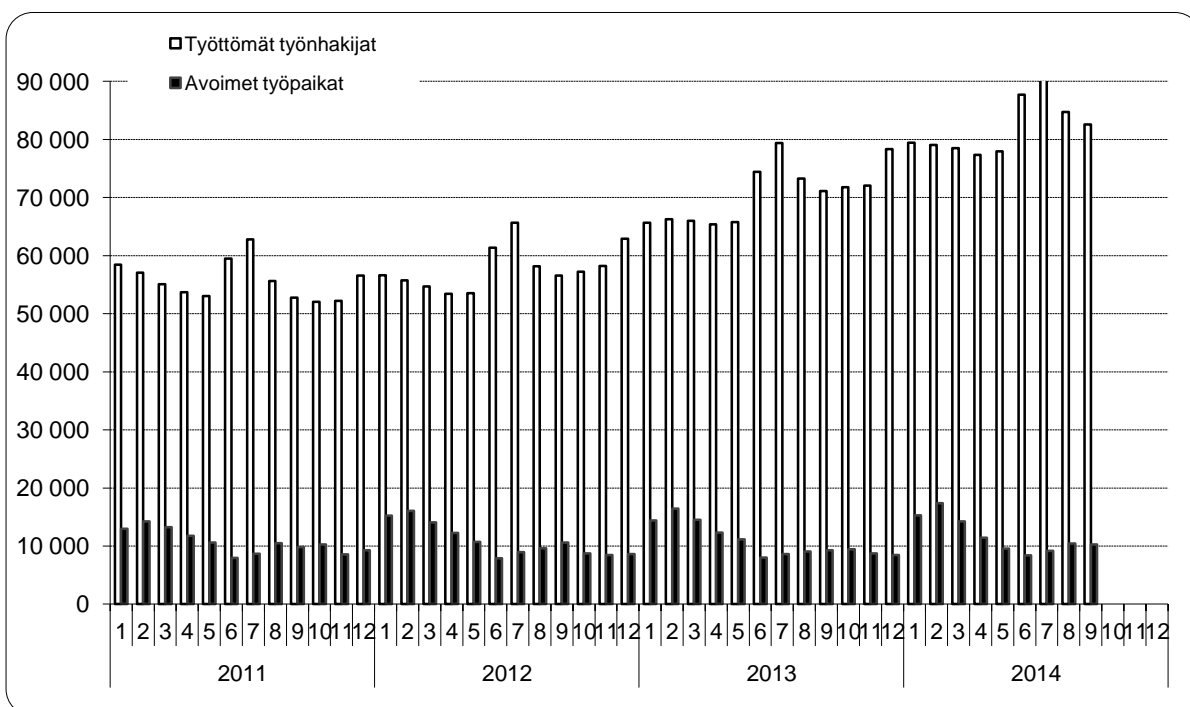
Julkaisuvapaa tiistaina 21.10.2014 klo 9.00

## Työttömyyden kasvu tasaantunut – työttömiä työnhakijoita 16 % enemmän kuin vuotta aiemmin

Uudenmaan elinkeino-, liikenne- ja ympäristökeskuksen (ELY-keskuksen) kuntien alueella oli syyskuun lopussa työttömiä työnhakijoita lomautetut mukaan lukien 82 573. Vuosi sitten syyskuun lopussa työttömänä oli 71 091 henkilöä. Vuoden aikana työttömien määrä lisääntyi 11 482 henkilöllä eli 16,2 %. Edelliseen kuukauteen verrattuna työttömien määrä vähentyi 2 155 henkilöllä.<sup>1</sup> Yli vuoden yhtäjaksoisesti työttömänä olleita pitkäaikaistyöttömiä oli syyskuun lopussa 25 638, mikä on 7 681 henkilöä (42,8 %) enemmän kuin vuotta aiemmin.

Syyskuun aikana Uudenmaan ELY-keskuksen alueella oli 13 641 uutta avointa työpaikkaa, jotka oli ilmoitettu avoimeksi TE-toimistoon. Kuun lopussa oli avoinna 10 277 työpaikkaa, mikä on 987 paikkaa (10,6 %) enemmän kuin vuoden 2013 syyskuun lopussa. Eniten avoimia paikkoja kuukauden lopussa oli palvelu- ja myyntityöntekijöiden (3 380), muiden työntekijöiden (1 737) ja asiantuntijoiden (1 450) ammattiryhmissä.

Seuraavassa kuviossa on esitetty työttömien ja avoimien työpaikkojen määrän kehitys kuukausittain vuosina 2011–2014 Uudenmaan ELY-keskuksen alueella.



<sup>1</sup> Työttömyyteen liittyy säännönmukaista kausivaihtelua. Työttömyys lisääntyy yleensä kesäisin ja vuodenvaihteessa johtuen esim. koulujen päättymisestä ja määräaikaisten työsuhteiden loppumisista. Kausivaihtelun takia työttömyyslukuja verrataan yleensä vuodentakaiseen tilanteeseen.

Uudenmaan ELY-keskuksen alueella oli syyskuun lopussa 82 573 työtöntä työnhakijaa kokoaikaisesti lomautetut mukaan lukien. Edelliseen kuukauteen verrattuna työttömien määrä vähentyi 2 155 henkilöllä. Vuoden aikana eli syyskuusta 2013 syyskuuhun 2014 työttömien määrä lisääntyi 11 482 henkilöllä (16,2 %). Työttömyysaste oli Uudenmaan ELY-keskuksen alueella syyskuussa 10,1 %.<sup>2</sup>

Lomautettujen määrä lisääntyi elokuusta 76 henkilöllä ja oli syyskuun lopussa 3 972. Lomautettujen määrä oli 845 henkilöä (27,0 %) suurempi kuin vuosi sitten.<sup>3</sup>

Koko maassa oli syyskuun lopussa työttömänä työnhakijana lomautetut mukaan lukien 314 548 henkilöä ja työttömyysaste oli 12,0 %. Syyskuuhun 2013 verrattuna työttömyys lisääntyi koko maassa 29 615 henkilöllä eli 10,4 %. Uusia avoimia työpaikkoja TE-toimistoihin ilmoitettiin koko maassa syyskuun aikana 38 115.

Seuraavassa taulukossa on esitetty työttömien määrät ammattiryhmittäin syyskuun lopussa ja muutokset kuukauden (syyskuu 2014/elokuu 2014) ja vuoden (syyskuu 2014/syyskuu 2013) aikana Uudenmaan ELY-keskuksen alueella.<sup>4</sup>

Työttömät ammattiryhmittäin	Syyskuu 2014	Elokuu 2014	Muutos		Syyskuu 2013	Muutos	
			määrä	%		määrä	%
1 Johtajat	1 671	1 693	-22	-1,3 %	1 420	251	17,7 %
2 Erityisasiantuntijat	15 171	15 882	-711	-4,5 %	12 784	2 387	18,7 %
3 Asiantuntijat	8 625	8 726	-101	-1,2 %	7 300	1 325	18,2 %
4 Toimisto- ja asiakaspalvelutyöntekijät	5 881	5 886	-5	-0,1 %	5 142	739	14,4 %
5 Palvelu- ja myyntityöntekijät	11 505	11 802	-297	-2,5 %	9 437	2 068	21,9 %
6 Maanviljelijät, metsätyöntekijät ym.	748	745	3	0,4 %	677	71	10,5 %
7 Rakennus-, korjaus- ja valmistustyöntekijät	11 467	11 337	130	1,1 %	10 016	1 451	14,5 %
8 Prosessi- ja kuljetustyöntekijät	4 468	4 443	25	0,6 %	3 906	562	14,4 %
9 Muut työntekijät	7 189	7 315	-126	-1,7 %	6 282	907	14,4 %
0 Sotilaat	24	28	-4	-14,3 %	20	4	20,0 %
X Ammatteihin luokittelemattomat ryhmät	15 824	16 871	-1 047	-6,2 %	14 107	1 717	12,2 %
<b>YHTEENSÄ</b>	<b>82 573</b>	<b>84 728</b>	<b>-2 155</b>	<b>-2,5 %</b>	<b>71 091</b>	<b>11 482</b>	<b>16,2 %</b>

Vuoden aikana työttömyys lisääntyi kaikissa ammattiryhmissä. Suhteellisesti eniten työttömyys lisääntyi palvelu- ja myyntityöntekijöiden (21,9 %), sotilaiden (20,0 %) sekä erityisasiantuntijoiden (18,7 %) ryhmissä.

Naisten työttömyys vähentyi syyskuussa 1 596 henkilöllä. Edellisen vuoden syyskuuhun verrattuna naisten työttömyys lisääntyi 5 414 henkilöllä (17,2 %). Syyskuun lopussa naisten osuus työttömistä työnhakijoista oli 44,7 % (36 922 henkilöä). Miesten työttömyys vähentyi syyskuussa 559 henkilöllä. Vuoden takaisesta miesten työttömyys lisääntyi 6 068 henkilöllä (15,3 %).

Alle 25-vuotiaita työttömiä työnhakijoita oli syyskuun lopussa Uudenmaan ELY-keskuksen alueella 9 300, joista 2 124 oli alle 20-vuotiaita. Alle 25-vuotiaiden työttömien määrä vähentyi edelliseen kuukauteen verrattuna 493 henkilöllä. Vuoden aikana alle 25-vuotiaiden nuorten työttömyys lisääntyi 1 779 henkilöllä (23,7 %).

Yli 50-vuotiaita oli syyskuun lopussa työttömänä 28 134, mikä on 3 460 henkilöä (14,0 %) enemmän kuin vuosi sitten. Yli vuoden yhtäjaksoisesti työttömänä olleita pitkäaikaistyöttömiä oli syyskuun lopussa 25 638, mikä on 7 681 henkilöä (42,8 %) enemmän kuin vuotta aiemmin. Pitkäaikaistyöttömien osuus oli 31,1 % alueen työttömistä työnhakijoista ja 3,1 % alueen työvoimasta.

Uudenmaan ELY-keskuksen alueen kunnista (ks. taulukko sivulla 4) korkein työttömyysaste syyskuun lopussa oli Hangossa (12,6 %). Matalin työttömyysaste oli Sipoossa (5,9 %). Kuntataulukoon on laskettu työttömyysasteet myös seutukunnittain.

<sup>2</sup> Tässä työllisyyskatsauksessa esitetyt työttömien työnhakijoiden osuudet työvoimasta ovat työ- ja elinkeinohallinnon tilastointitavan mukaisia. Suomen viralliset työttömyysasteet saadaan Tilastokeskuksen työvoimatutkimuksesta.

<sup>3</sup> Työvälistilaston lomautettujen lukumäärä sisältää kaikki henkilökohtaisesti TE-toimistoon ilmoittautuneet lomautetut. Heinäkuun 1. päivästä 2013 alkaen lomautetuiksi tulleet ovat ilmoittautuneet itse TE-toimistoon, kun aiemmin työnantaja ilmoitti lomautetut tapauksissa, joissa lomautus koski vähintään 10 henkilöä ja se oli määräaikainen (ns. ryhmälomautetut). Tämän muutoksen takia lomautettujen määrä ei ole täysin vertailukelpoinen vuodentakaiseen verrattuna.

<sup>4</sup> Työvälistilastossa on otettu käyttöön uusi ISCO-pohjainen ammattiluokitus.

Uudenmaan ELY-keskuksen alueella oli syyskuun lopussa 10 277 avointa työpaikkaa, mikä on 168 paikkaa vähemmän kuin edellisen kuukauden lopussa, mutta 987 paikkaa (10,6 %) enemmän kuin vuoden 2013 syyskuun lopussa. Runsaasti avoimia paikkoja kuukauden lopussa oli esimerkiksi seuraavissa ammattiryhmissä: myyjät ja kauppiat (1 521), palvelutyöntekijät (1062) sekä liike-elämän ja hallinnon asiantuntijat (1 450).

Seuraavassa taulukossa on esitetty Uudenmaan ELY-keskuksen alueella avoinna olleiden työpaikkojen määrät ammattiryhmittäin syyskuun lopussa ja muutokset kuukauden (syyskuu 2014/elokuu 2013) ja vuoden (syyskuu 2014/syyskuu 2013) aikana.

Avoimet työpaikat ammattiryhmittäin	Syyskuu 2014	Elokuu 2014	Muutos		Syyskuu 2013	Muutos	
			määrä	%		määrä	%
1 Johtajat	61	65	-4	-6,2 %	68	-7	-10,3 %
2 Erityisasiantuntijat	1 271	1 276	-5	-0,4 %	1 031	240	23,3 %
3 Asiantuntijat	1 450	1 755	-305	-17,4 %	1 842	-392	-21,3 %
4 Toimisto- ja asiakaspalvelutyöntekijät	461	471	-10	-2,1 %	408	53	13,0 %
5 Palvelu- ja myyntityöntekijät	3 380	3 874	-494	-12,8 %	3 052	328	10,7 %
6 Maanviljelijät, metsätyöntekijät ym.	36	53	-17	-32,1 %	55	-19	-34,5 %
7 Rakennus-, korjaus- ja valmistustyöntekijät	1 246	954	292	30,6 %	1 251	-5	-0,4 %
8 Prosessi- ja kuljetustyöntekijät	564	690	-126	-18,3 %	456	108	23,7 %
9 Muut työntekijät	1 737	1 232	505	41,0 %	1 044	693	66,4 %
0 Sotilaat	1	1			1	0	
X Ammatteihin luokittelemattomat ryhmät	70	74	-4	-5,4 %	82	-12	-14,6 %
<b>YHTEENSÄ</b>	<b>10 277</b>	<b>10 445</b>	<b>-168</b>	<b>-1,6 %</b>	<b>9 290</b>	<b>987</b>	<b>10,6 %</b>

Viime vuoden syyskuuhun verrattuna avoimien työpaikkojen määrä lisääntyi suhteellisesti eniten muiden työntekijöiden (66,4 %), prosessi- ja kuljetustyöntekijöiden (23,7 %) sekä erityisasiantuntijoiden (23,3 %) ammattiryhmissä.

Aktiivisen työvoimapolitiikan palveluissa oli syyskuun lopussa 30 257 henkilöä, mikä on 3,7 % Uudenmaan ELY-keskuksen alueen työvoimasta. Työvoimapolitiittisissa palveluissa olevien henkilöiden määrä lisääntyi viime vuoden syyskuuhun verrattuna 5 152 henkilöllä (20,5 %). Työllistettynä oli syyskuun lopussa 8 675 henkilöä eli 1 365 enemmän kuin vuosi sitten. Aloittavan yrittäjän tueksi suunnattua starttirahaa sai 1 857 henkilöä. Starttirahan saajista 844 ei ollut rekisteröitynyt työttömäksi työnhakijaksi ennen starttirahan saamista. Työvoimakoulutuksessa oli 6 779 henkilöä, mikä on 189 henkilöä vähemmän kuin edellisen vuoden syyskuussa. Työ- tai koulutuskokeilussa oli syyskuun lopussa 2 991 henkilöä, vuorotteluvapaasijaisena 1 132 henkilöä, kuntouttavassa työtoiminnassa 2 657 henkilöä ja omaehtoisessa opiskelussa työttömyysetuudella oli 7 246 henkilöä.

## NÄKYMIÄ | SYYSKUU 2014

### SYYSKUUN TYÖLLISYYSKATSAUS

#### TYÖTTÖMYYDEN KASVU TASAANTUNUT - TYÖTTÖMIÄ TYÖNHAKIJOITA 16 % ENEMMÄN KUIN VUOTTA AIEMMIN

Lokakuun 2014 tiedot julkaistaan tiistaina 25.11.2014.

Uudenmaan ELY-keskuksen työllisyyskatsaus ilmestyy myös Internetissä osoitteessa <http://www.ely-keskus.fi/web/ely/ely-uusimaa-tyollisyyskatsaukset>. Työllisyyskatsaus on mahdollista saada myös sähköpostitse ilmoittamalla yhteystiedot Jouni Nupposelle ([jouni.nupponen@ely-keskus.fi](mailto:jouni.nupponen@ely-keskus.fi))

Avoimista työpaikoista ja työnhakijoista saa lisätietoa Internetistä osoitteesta <http://www.te-palvelut.fi/te/fi/>.

Lähde: Työ- ja elinkeinoministeriön Työnvälitystilasto

TK14A

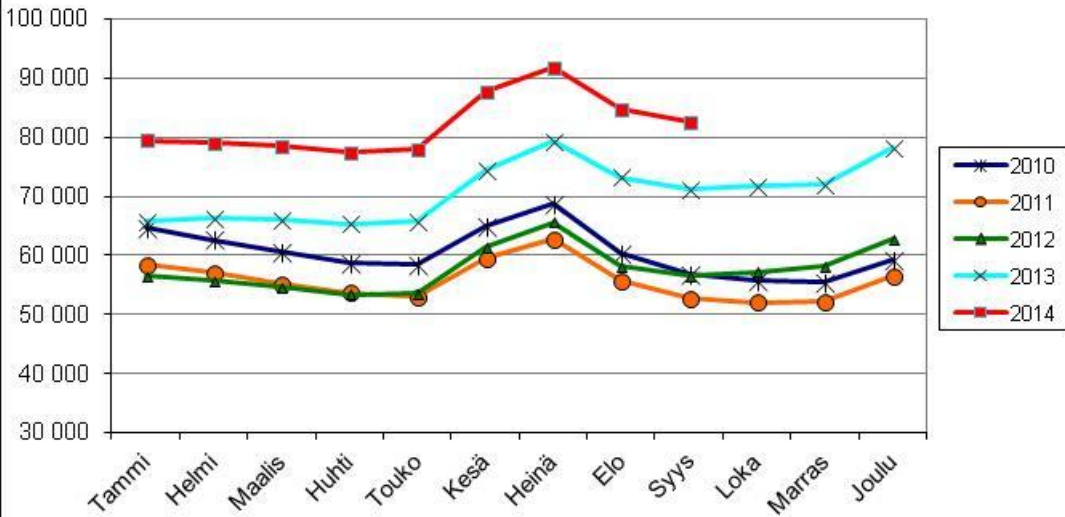
TYÖNVÄLITYSTILASTO, TILANNEKATSAUS 30.9.2014

TYÖTTÖMÄT TYÖNHAKIJAT JA AVOIMET TYÖPAIKAT KUNNITTAIN

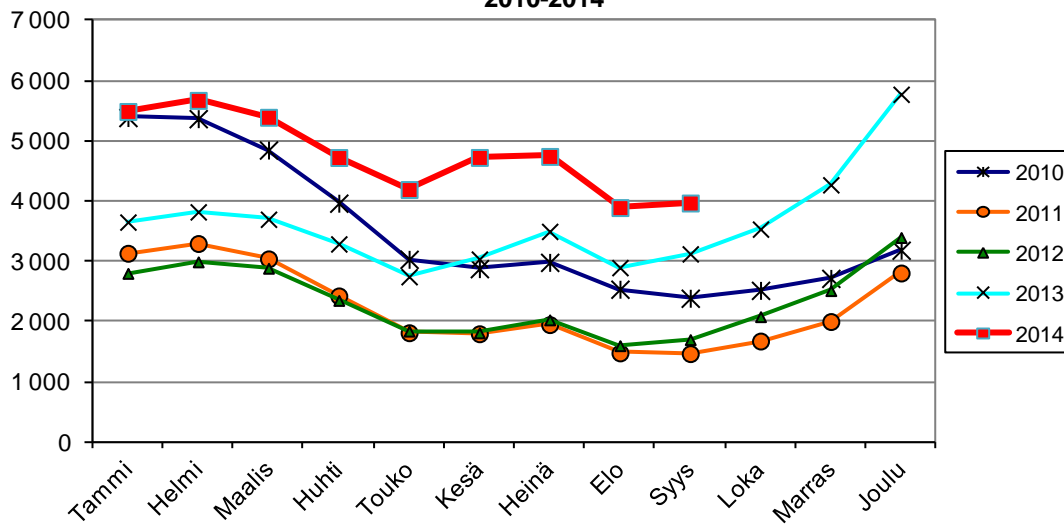
ELY-KESKUS: UUSIMAA

KUNTA	TYÖ- VOIMA*	TYÖTTÖ- MIEN OSUUS TYÖVOIM. %	TYÖTTÖMÄT TYÖNHAKIJAT				VAMM. JA		AVOIMET TYÖ- PAIKAT	
			YHTEENSÄ	MIEHET	NAISET	ALLE 25- VUOTIAAT	YLI 50- VUOTIAAT	PITKÄAIK.- TYÖTTÖMÄT		PITKÄAIK. SAIRAAT
<b>Helsingin seutukunta</b>										
ESPOO	134866	9,2	12446	6850	5596	1362	4149	3780	1056	1335
HELSINKI	323952	11,1	36044	19898	16146	3659	11210	11395	3092	5743
VANTAA	111140	10,5	11624	6354	5270	1196	3978	3476	1370	1456
HYVINKÄÄ	22908	10,5	2404	1324	1080	379	877	646	307	276
JÄRVENPÄÄ	21151	8,8	1860	1052	808	291	722	543	236	254
KARKKILA	4340	11,1	481	264	217	47	222	174	71	17
KAUNIAINEN	3967	6,9	274	166	108	24	120	91	14	23
KERAVA	18067	9,6	1730	975	755	293	560	451	243	179
KIRKKONUMMI	19262	8,6	1653	912	741	172	634	591	168	69
LOHJA	23239	11,3	2620	1535	1085	364	1068	953	385	215
MÄNTSÄLÄ	10114	6,4	649	350	299	93	274	186	63	62
NURMIJÄRVI	20631	6,8	1404	752	652	184	529	333	200	121
PORNAINEN	2550	6,3	160	84	76	23	67	55	15	1
SIPOO	9474	5,9	559	304	255	72	238	164	34	30
SIUNTIO	3132	6,6	208	108	100	18	94	81	17	3
TUUSULA	19519	7,0	1365	756	609	173	560	417	167	155
VIHTI	14671	9,7	1427	787	640	185	554	493	187	49
<b>Yht.</b>	<b>762983</b>	<b>10,1</b>	<b>76908</b>	<b>42471</b>	<b>34437</b>	<b>8535</b>	<b>25856</b>	<b>23829</b>	<b>7625</b>	<b>9988</b>
<b>Raaseporin seutukunta</b>										
HANKO	4155	12,6	525	324	201	61	208	168	52	19
INKOO	2695	7,1	191	100	91	17	85	62	14	3
RAASEPORI	13349	9,8	1306	750	556	183	518	412	116	51
<b>Yht.</b>	<b>20199</b>	<b>10,0</b>	<b>2022</b>	<b>1174</b>	<b>848</b>	<b>261</b>	<b>811</b>	<b>642</b>	<b>182</b>	<b>73</b>
<b>Porvoon seutukunta</b>										
ASKOLA	2554	8,1	206	121	85	23	76	56	14	4
MYRSKYLÄ	913	11,4	104	53	51	11	49	32	12	0
PUKKILA	986	7,8	77	40	37	8	27	24	8	4
PORVOO	24645	9,3	2296	1263	1033	363	862	729	210	180
<b>Yht.</b>	<b>29098</b>	<b>9,2</b>	<b>2683</b>	<b>1477</b>	<b>1206</b>	<b>405</b>	<b>1014</b>	<b>841</b>	<b>244</b>	<b>188</b>
<b>Loviisan seutukunta</b>										
LAPINJÄRVI	1305	10,7	140	73	67	12	60	43	20	1
LOVIISA	7272	11,3	820	456	364	87	393	283	125	27
<b>Yht.</b>	<b>8577</b>	<b>11,2</b>	<b>960</b>	<b>529</b>	<b>431</b>	<b>99</b>	<b>453</b>	<b>326</b>	<b>145</b>	<b>28</b>
<b>YHTEENSÄ</b>	<b>820857</b>	<b>10,1</b>	<b>82573</b>	<b>45651</b>	<b>36922</b>	<b>9300</b>	<b>28134</b>	<b>25638</b>	<b>8196</b>	<b>10277</b>

**Työttömät työnhakijat kuukauden lopussa Uudenmaan ELY-keskuksen alueen kunnissa vuosina 2010-2014**



**Kokoaikaisesti lomautetut\* kuukauden lopussa Uudenmaan ELY-keskuksen alueen kunnissa vuosina 2010-2014**



\*Sisältää 1.7.2014 alkaen kaikki kokoaikaiset lomautetut, siihen asti vain henkilökohtaisesti lomautetut

**Avoimet työpaikat kuukauden lopussa Uudenmaan ELY-keskuksen alueen kunnissa vuosina 2010-2014**

