

Lisätiedot:  
Santtu Sundvall 050 380 6231  
Jouni Nupponen 050 395 5170

# Huhtikuun työllisyyskatsaus 4/2013

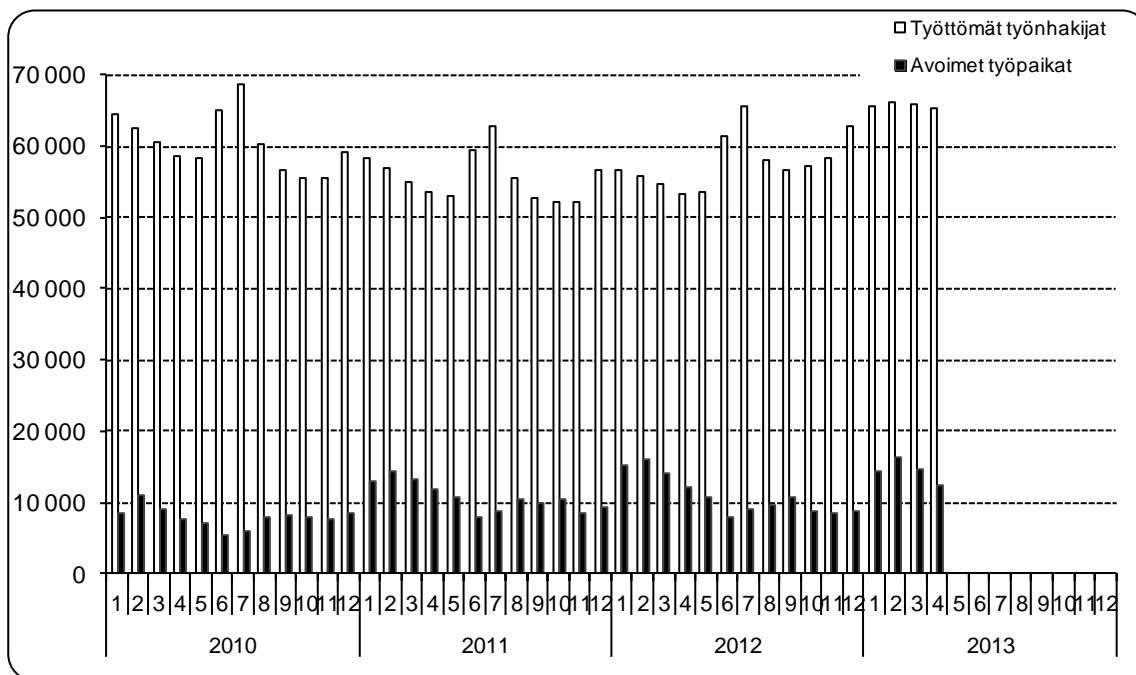
Julkaisuvapaa tiistaina 21.5.2013 klo 9.00

## Työttömyys edelleen viime vuoteen nähden korkealla tasolla

Uudenmaan elinkeino-, liikenne- ja ympäristökeskuksen (ELY-keskuksen) kuntien alueella oli huhtikuun lopussa työttömiä työnhakijoita henkilökohtaisesti lomautetut mukaan lukien 65 376. Vuosi sitten huhtikuun lopussa työttömänä oli 53 438 henkilöä. Vuoden aikana työttömien määrä lisääntyi 11 938 henkilöllä eli 22,3 %. Edelliseen kuukauteen verrattuna työttömien määrä kuitenkin väheni 593 henkilöllä.<sup>1</sup>

Huhtikuun aikana Uudenmaan ELY-keskuksen alueella oli 15 900 uutta avointa työpaikkaa. Tämä on 722 paikkaa vähemmän kuin vuoden 2012 huhtikuussa. Kuun lopussa oli avoinna 12 316 työpaikkaa, mikä on 81 paikkaa (0,7 %) enemmän kuin vuoden 2012 huhtikuun lopussa. Eniten avoimia paikkoja kuukauden lopussa oli terveydenhuolto ja sosiaalialalla (2 575), palvelutyössä (2 430) ja kaupallisessa työssä (2 267).

Seuraavassa kuviossa on esitetty työttömien ja avoimien työpaikkojen määrän kehitys kuukausittain vuosina 2010–2013 Uudenmaan ELY-keskuksen alueella.<sup>2</sup>



<sup>1</sup> Työttömyyteen liittyy säännönmukaista kausivaihtelua. Työttömyys lisääntyy yleensä kesäisin ja vuodenvaihteessa johtuen esim. koulujen päättymisestä ja määräaikaisten työsuhteiden loppumisista. Kausivaihtelun takia työttömyyslukuja verrataan yleensä vuodentakaiseen tilanteeseen..

<sup>2</sup> Työllisyyskatsauksessa on vuodenvaihteessa siirrytty kuntapohjaiseen tilastointiin. Tästä syystä tiedot poikkeavat jonkin verran aikaisemmin julkaistuista. Lisäksi vuoden vaihteessa voimaantullut JTYP-lailla on ollut vaikutuksia tilastointiin.

Uudenmaan ELY-keskuksen alueella oli huhtikuun lopussa 65 376 työtöntä työnhakijaa henkilökohtaisesti lomautetut mukaan lukien. Edelliseen kuukauteen verrattuna työttömien määrä väheni 593 henkilöllä. Vuoden aikana eli huhtikuusta 2012 huhtikuuhun 2013 työttömien määrä lisääntyi 11 938 henkilöllä (22,3 %). Työttömyysaste oli Uudenmaan ELY-keskuksen alueella huhtikuussa 8,0 %.<sup>3</sup>

Lomautettujen määrä väheni maaliskuusta 410 henkilöllä ja oli huhtikuun lopussa 3 292. Lomautettujen määrä oli 938 henkilöä (39,8 %) suurempi kuin vuosi sitten.<sup>4</sup>

Koko maassa oli huhtikuun lopussa työttömänä työnhakijana henkilökohtaisesti lomautetut mukaan lukien 279 414 henkilöä ja työttömyysaste oli 10,1 %. Huhtikuuhun 2012 verrattuna työttömyys lisääntyi koko maassa 40 233 henkilöllä eli 16,8 %. Uusia avoimia työpaikkoja koko maassa ilmoitettiin huhtikuun aikana 45 713.

Seuraavassa taulukossa on esitetty työttömien määrät ammattiryhmittäin huhtikuun lopussa ja muutokset kuukauden (huhtikuu 2013/maaliskuu 2013) ja vuoden (huhtikuu 2013/huhtikuu 2012) aikana Uudenmaan ELY-keskuksen alueella.

Työttömät ammattiryhmittäin	Huhtikuu 2013		Maaliskuu 2013		Muutos		Huhtikuu 2012		Muutos	
	määrä	%	määrä	%	määrä	%	määrä	%	määrä	%
Tieteellinen, tekninen ja taiteellinen työ	9 097		8 964		133	1,5 %	7 360		1 737	23,6 %
Terveystieteiden ja sosiaali- ja terveysala	3 580		3 540		40	1,1 %	2 848		732	25,7 %
Hallinto- ja toimistotyö, it-alan työ	9 518		9 532		-14	-0,1 %	7 692		1 826	23,7 %
Kaupallinen työ	6 033		6 048		-15	-0,2 %	4 869		1 164	23,9 %
Maa- ja metsätaloustyö, kalastusala	776		1 003		-227	-22,6 %	620		156	25,2 %
Kuljetus ja liikenne	2 453		2 436		17	0,7 %	2 043		410	20,1 %
Rakennus- ja kaivosala	5 062		5 358		-296	-5,5 %	4 343		719	16,6 %
Teollinen työ	10 508		10 715		-207	-1,9 %	9 033		1 475	16,3 %
Palvelutyö	5 796		5 756		40	0,7 %	4 676		1 120	24,0 %
Muulla luokittelematon työ	12 553		12 617		-64	-0,5 %	9 954		2 599	26,1 %
<b>YHTEENSÄ</b>	<b>65 376</b>		<b>65 969</b>		<b>-593</b>	<b>-0,9 %</b>	<b>53 438</b>		<b>11 938</b>	<b>22,3 %</b>

Vuoden aikana työttömyys lisääntyi kaikissa ammattiryhmissä. Suhteellisesti eniten työttömyys lisääntyi muualla luokittelemattomassa työssä (26,1 %) sekä terveydenhuolto- ja sosiaali- ja terveysala (25,7 %).

Naisten työttömyys lisääntyi huhtikuussa 52 henkilöllä. Edellisen vuoden huhtikuuhun verrattuna naisten työttömyys lisääntyi 5 405 henkilöllä (24,4 %). Huhtikuun lopussa naisten osuus työttömistä työnhakijoista oli 42,2 % (27 569 henkilöä). Miesten työttömyys vähentyi huhtikuussa 645 henkilöllä. Vuoden takaisesta miesten työttömyys lisääntyi 6 533 henkilöllä (20,9 %).

Alle 25-vuotiaita työttömiä työnhakijoita oli huhtikuun lopussa Uudenmaan ELY-keskuksen alueella 6 658, joista 1 243 oli alle 20-vuotiaita. Alle 25-vuotiaiden työttömien määrä väheni edelliseen kuukauteen verrattuna 412 henkilöllä. Vuoden aikana alle 25-vuotiaiden nuorten työttömyys lisääntyi 1 627 henkilöllä (32,3 %). Alle 30-vuotiaita työttömiä työnhakijoita oli huhtikuun lopussa 13 471, mikä on 3 130 (30,3 %) enemmän kuin viime vuonna.

Yli 50-vuotiaita oli huhtikuun lopussa työttömänä 23 381, mikä on 3 144 henkilöä (15,5 %) enemmän kuin vuosi sitten. Yli vuoden yhtäjaksoisesti työttömänä olleita pitkäaikaistyöttömiä oli huhtikuun lopussa 15 378, mikä on 2 111 henkilöä (15,9 %) enemmän kuin vuotta aiemmin. Pitkäaikaistyöttömien osuus oli 23,5 % alueen työttömistä työnhakijoista ja 1,9 % alueen työvoimasta.

Uudenmaan ELY-keskuksen alueen kunnista (ks. taulukko sivulla 4) korkein työttömyysaste huhtikuun lopussa oli Hangossa (12,2 %). Matalin työttömyysaste oli Siuntiossa (4,6 %). Kuntataulukko on laskettu työttömyysasteet myös seutukunnittain.

Uudenmaan ELY-keskuksen alueella oli huhtikuun lopussa 12 316 avointa työpaikkaa, mikä on 2 210 paikkaa vähemmän kuin edellisen kuukauden lopussa, mutta 81 paikkaa (0,7 %) enemmän kuin vuoden 2012 huhtikuun lopussa. Runsaasti avoimia paikkoja kuukauden lopussa oli esimerkiksi terveyden- ja sairaanhoitotyössä (1 582), myynti- ja kauppaedustustyössä (1 345), opetusala (1 094) sekä tavaroiden myyntityössä (762).

<sup>3</sup> Tässä työllisyyskatsauksessa esitetyt työttömyysasteet ovat työ- ja elinkeinohallinnon tilastointitavan mukaisia. Suomen viralliset työttömyysasteet saadaan Tilastokeskuksen Työttömyyteen liittyvä säännönmukaista kausivaihtelua. Työttömyys lisääntyy yleensä kesäisin ja vuodenvaihteessa johtuen esim. koulujen päättymisestä ja määrätyövoimatutkimuksesta.

<sup>4</sup> Työvälistilaston lomautettujen lukumäärä sisältää kaikki henkilökohtaisesti TE-toimistoon ilmoittautuneet lomautetut. Suurin osa ryhmälomautetuista ei näy tilastoissa, koska heidän ei tarvitse ilmoittautua TE-toimistoon saadakseen työttömyysturvaa. Ryhmälomautus on mahdollinen, kun lomautus koskee vähintään 10 henkilöä ja on määräaikainen. Ryhmälomautettuja arvioitiin olevan huhtikuun lopussa Uudenmaan ELY-keskuksen alueella noin 1 300 yhteensä 57 eri työnantajalla. Vuosi sitten ryhmälomautettuna oli noin 2 400 henkilöä 47 eri työnantajalla.

Seuraavassa taulukossa on esitetty Uudenmaan ELY-keskuksen alueen työ- ja elinkeinotoimistoissa avoimien työpaikkojen määrät ammattiryhmittäin huhtikuun lopussa ja muutokset kuukauden (huhtikuu 2013/ maaliskuu 2013) ja vuoden (huhtikuu 2013/ huhtikuu 2012) aikana.

Avoimet työpaikat ammattiryhmittäin	Huhtikuu 2013	Maaliskuu 2013	Muutos		Huhtikuu 2012	Muutos	
			määrä	%		määrä	%
Tieteellinen, tekninen ja taiteellinen työ	1 706	1 285	421	32,8 %	1 652	54	3,3 %
Terveystyö ja sosiaalityö	2 575	3 394	-819	-24,1 %	2 488	87	3,5 %
Hallinto- ja toimistotyö, it-alan työ	829	942	-113	-12,0 %	903	-74	-8,2 %
Kaupallinen työ	2 267	2 456	-189	-7,7 %	2 517	-250	-9,9 %
Maa- ja metsätaloustyö, kalastusala	182	343	-161	-46,9 %	168	14	8,3 %
Kuljetus ja liikenne	807	718	89	12,4 %	725	82	11,3 %
Rakennus- ja kaivosala	564	440	124	28,2 %	524	40	7,6 %
Teollinen työ	956	1 676	-720	-43,0 %	969	-13	-1,3 %
Palvelutyö	2 430	3 272	-842	-25,7 %	2 289	141	6,2 %
Muulla luokittelematon työ	0	0	0		0	0	
<b>YHTEENSÄ</b>	<b>12 316</b>	<b>14 526</b>	<b>-2 210</b>	<b>-15,2 %</b>	<b>12 235</b>	<b>81</b>	<b>0,7 %</b>

Viime vuoden huhtikuuhun verrattuna avoimet työpaikat olivat lisääntyneet suhteellisesti eniten kuljetus- ja liikennealalla (11,3 %), maa- ja metsätaloustyössä (8,3 %) sekä rakennus- ja kaivosalalla (7,6 %). Vastaavasti avoimet työpaikat olivat vähentyneet suhteellisesti eniten kaupallisessa työssä (-9,9 %).

Aktiivisen työvoimapolitiikan palveluissa oli huhtikuun lopussa 24 297 henkilöä, mikä on 3,0 % Uudenmaan ELY-keskuksen alueen työvoimasta. Työvoimapolitiikan palveluissa olevien henkilöiden määrä vähentyi viime vuoden huhtikuuhun verrattuna 1 193 henkilöllä. Työllistettynä oli huhtikuun lopussa 6 117 henkilöä eli 180 vähemmän kuin vuosi sitten. Aloittavan yrittäjän tueksi suunnattua starttirahaa sai 1 094 henkilöä. Starttirahan saajista 495 ei ollut rekisteröitynyt työttömäksi työnhakijaksi ennen starttirahan saamista. Työvoimakoulutuksessa oli 6 875 henkilöä, mikä on 616 vähemmän kuin edellisen vuoden huhtikuussa. Työ- tai koulutuskokeilussa oli 2 738 henkilöä. Työharjoittelussa tai työelämävalmennuksessa oli 652 henkilöä. Vuorotteluvapaasijaisena oli huhtikuun lopussa 1 474 henkilöä, kuntouttavassa työtoiminnassa oli 2 130 henkilöä ja omaehtoisessa opiskelussa työttömyysetuudella 4 178 henkilöä.

## NÄKYMIÄ | HUHTIKUU | 2013

### HUHTIKUUN TYÖLLISYYSKATSAUS

#### TYÖTTÖMYYS EDELLEEN VIIME VUOTEEN NÄHDEN KORKEALLA TASOLLA

Toukokuun 2013 tiedot julkaistaan tiistaina 25.6.2013

Uudenmaan ELY-keskuksen työllisyyskatsaus ilmestyy myös Internetissä osoitteessa

<http://www.ely-keskus.fi/uusimaa>. Työllisyyskatsaus on mahdollista saada myös sähköpostitse ilmoittamalla yhteystiedot Jouni Nupposelle ([jouni.nupponen@ely-keskus.fi](mailto:jouni.nupponen@ely-keskus.fi))

Avoimista työpaikoista ja työnhakijoista saa lisätietoa Internetistä osoitteesta <http://mol.fi>.

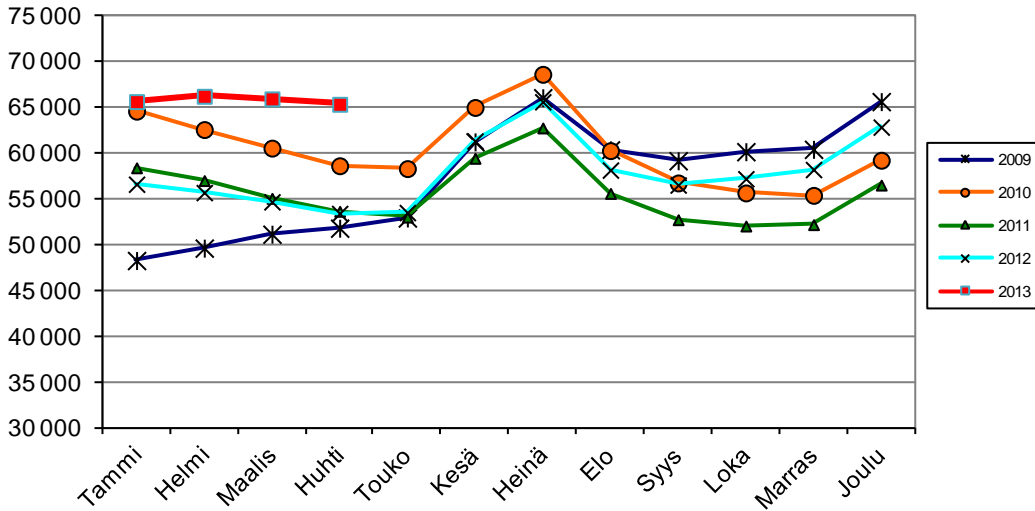
Lähde: Työ- ja elinkeinoministeriön työnvälitystilasto

KUNTA	TYÖ- VOIMA*	TYÖTTÖ- MYYS- ASTE, %	TYÖTTÖMÄT TYÖNHAKIJAT						VAMM. JA PITKÄAIK. SAIRAAT		AVOIMET TYÖ- PAIKAT
			YHTEENSÄ	MIEHET	NAISET	ALLE 25- VUOTIAAT	YLI 50- VUOTIAAT	PITKÄAIK.- TYÖTTÖMÄT	PITKÄAIK. SAIRAAT		
<b>Helsingin seutukunta</b>											
ESPOO	132778	7,0	9334	5397	3937	966	3311	1899	983	1544	
HELSINKI	319045	8,7	27664	15769	11895	2557	9044	6433	2897	6033	
VANTAA	110354	9,1	10037	5782	4255	931	3531	2625	1408	1861	
HYVINKÄÄ	22791	8,9	2018	1190	828	287	774	469	314	465	
JÄRVENPÄÄ	20906	7,2	1504	892	612	172	597	375	244	219	
KARKKILA	4398	9,8	429	245	184	57	184	106	89	25	
KAUNIAINEN	3900	5,2	201	119	82	14	88	45	11	32	
KERAVA	18216	7,6	1393	840	553	188	514	307	250	241	
KIRKKONUMMI	19150	7,0	1338	795	543	138	564	336	158	126	
LOHJA**	23251	9,1	2106	1267	839	256	857	550	396	263	
MÄNTSÄLÄ	9973	5,3	526	308	218	65	218	110	54	104	
NURMIJÄRVI	20414	4,9	993	574	419	122	378	176	155	201	
PORNAINEN	2537	5,4	137	70	67	10	59	37	14	21	
SIPOO	9276	4,9	455	272	183	39	211	110	43	105	
SIUNTIO	3134	4,6	143	79	64	16	72	45	19	12	
TUUSULA	19382	5,7	1103	649	454	108	483	266	172	228	
VIHTI	14671	7,3	1069	633	436	138	435	257	155	132	
Yht.	754176	8,0	60450	34881	25569	6064	21320	14146	7362	11612	
<b>Raaseporin seutukunta</b>											
HANKO	4282	12,2	522	321	201	74	207	100	45	87	
INKOO	2742	5,2	143	65	78	15	63	39	15	23	
RAASEPORI	13633	8,8	1193	730	463	138	504	251	125	122	
Yht.	20657	9,0	1858	1116	742	227	774	390	185	232	
<b>Porvoon seutukunta</b>											
ASKOLA	2495	6,3	156	83	73	17	74	39	15	17	
MYRSKYLÄ	908	10,6	96	55	41	10	47	26	13	2	
PORVOO	24522	7,9	1945	1150	795	252	780	541	215	288	
PUKKILA	953	6,9	66	38	28	7	30	12	11	1	
Yht.	28878	7,8	2263	1326	937	286	931	618	254	308	
<b>Loviisan seutukunta</b>											
LAPINJÄRVI	1298	8,3	108	67	41	10	45	33	18	16	
LOVIISA	7294	9,6	697	417	280	71	311	191	124	148	
Yht.	8592	9,4	805	484	321	81	356	224	142	164	
YHTEENSÄ	812303	8,0	65376	37807	27569	6658	23381	15378	7943	12316	

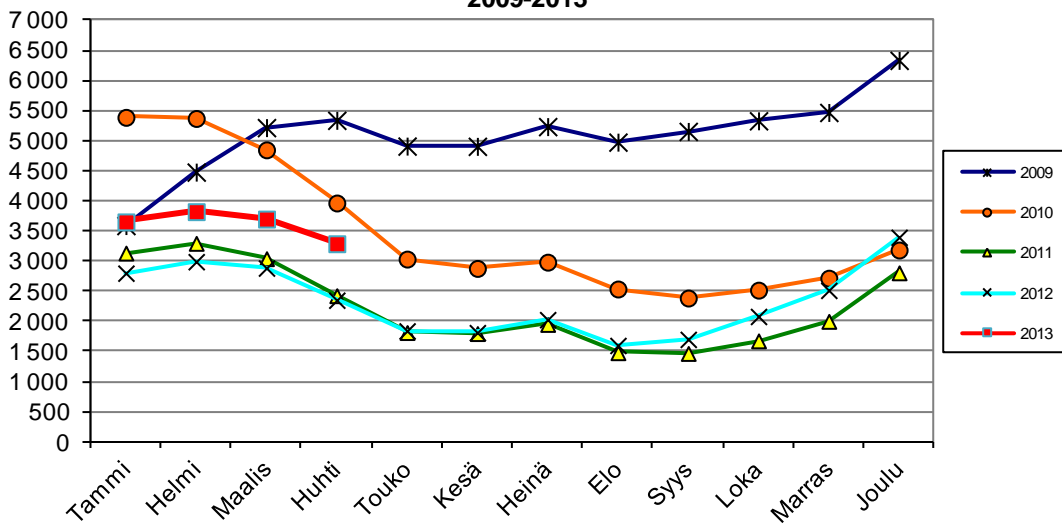
\* Tiedot työvoiman määrästä ovat Tilastokeskuksen työssäkäyntitilastosta (kuntataso) ja Tilastokeskuksen työvoimatutkimuksesta (ELY-keskustaso).

\*\*Karjalohjan ja Nummi-Pusulan kunnat on yhdistetty vuodenvaihteessa Lohjaan

**Työttömät työnhakijat kuukauden lopussa Uudenmaan ELY-keskuksen alueen kunnissa vuosina 2009-2013**



**Henkilökohtaisesti lomautetut kuukauden lopussa Uudenmaan ELY-keskuksen alueen kunnissa vuosina 2009-2013**



**Avoimet työpaikat kuukauden lopussa Uudenmaan ELY-keskuksen alueen kunnissa vuosina 2009-2013**

