



Lisätiedot:  
Jouni Nupponen 0295 021 117  
Tuunia Keränen 0295 020 914

# Helmikuun työllisyyskatsaus 2/2014

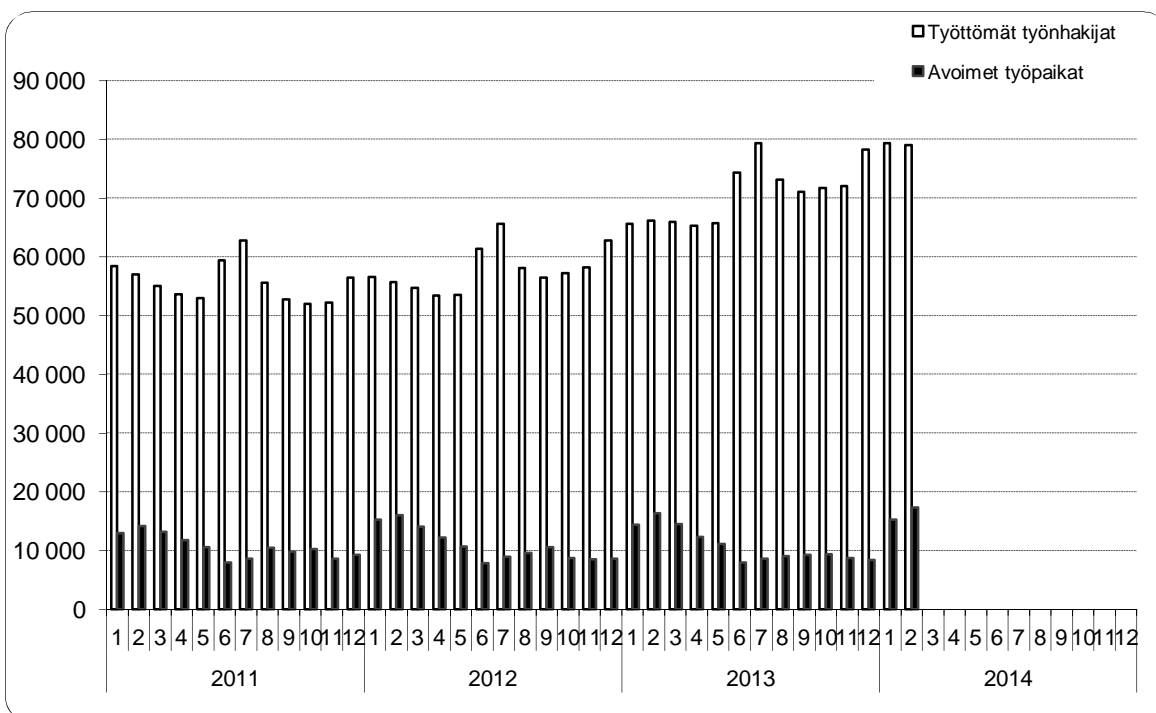
Julkaisuvapaa tiistaina 25.3.2014 klo 9.00

## Nuorisotyöttömyyden kasvu on hidastunut, työttömiä nuoria kuitenkin vielä 13 % enemmän kuin vuotta aiemmin

Uudenmaan elinkeino-, liikenne- ja ympäristökeskuksen (ELY-keskuksen) kuntien alueella oli helmikuun lopussa työttömiä työnhakijoita lomautetut mukaan lukien 79 026. Vuosi sitten helmikuun lopussa työttömänä oli 66 251 henkilöä. Vuoden aikana työttömien määrä lisääntyi 12 775 henkilöllä eli 19,3 %. Edelliseen kuukauteen verrattuna työttömien määrä vähentyi 424 henkilöllä.<sup>1</sup> Alle 25-vuotiaita työttömiä työnhakijoita oli helmikuun lopussa Uudenmaan ELY-keskuksen alueella 8 137. Vuoden aikana alle 25-vuotiaiden nuorten työttömyys lisääntyi 917 henkilöllä (12,7 %).

Helmikuun aikana Uudenmaan ELY-keskuksen alueella oli 16 124 uutta avointa työpaikkaa, jotka oli ilmoitettu avoimeksi TE-toimistoon. Kuun lopussa oli avoinna 17 397 työpaikkaa, mikä on 964 paikkaa (5,9 %) enemmän kuin vuoden 2013 helmikuun lopussa. Eniten avoimia paikkoja kuukauden lopussa oli terveydenhuolto- ja sosiaalialalla (3 924), kaupallisessa työssä (3 378) ja palvelutyössä (3 372).

Seuraavassa kuviossa on esitetty työttömien ja avoimien työpaikkojen määrän kehitys kuukausittain vuosina 2011–2014 Uudenmaan ELY-keskuksen alueella.



<sup>1</sup> Työttömyyteen liittyy säännönmukaista kausivaihtelua. Työttömyys lisääntyy yleensä kesäisin ja vuodenvaihteessa johtuen esim. koulujen päättymisestä ja määräaikaisten työsuhteiden loppumisista. Kausivaihtelun takia työttömyyslukuja verrataan yleensä vuodentakaiseen tilanteeseen.

Uudenmaan ELY-keskuksen alueella oli helmikuun lopussa 79 026 työtöntä työnhakijaa kokoaikaisesti lomautetut mukaan lukien. Edelliseen kuukauteen verrattuna työttömien määrä vähentyi 424 henkilöllä. Vuoden aikana eli helmikuusta 2013 helmikuuhun 2014 työttömien määrä lisääntyi 12 775 henkilöllä (19,3 %). Työttömyysaste oli Uudenmaan ELY-keskuksen alueella helmikuussa 9,6 %.<sup>2</sup>

Lomautettujen määrä lisääntyi tammikuusta 184 henkilöllä ja oli helmikuun lopussa 5 677. Lomautettujen määrä oli 1 852 henkilöä (48,4 %) suurempi kuin vuosi sitten.<sup>3</sup>

Koko maassa oli helmikuun lopussa työttömänä työnhakijana lomautetut mukaan lukien 323 793 henkilöä ja työttömyysaste oli 12,3 %. Helmikuuhun 2013 verrattuna työttömyys lisääntyi koko maassa 32 923 henkilöllä eli 11,3 %. Uusia avoimia työpaikkoja TE-toimistoihin ilmoitettiin koko maassa helmikuun aikana 53 736.

Seuraavassa taulukossa on esitetty työttömien määrät ammattiryhmittäin helmikuun lopussa ja muutokset kuukauden (helmikuu 2014/tammikuu 2014) ja vuoden (helmikuu 2014/helmikuu 2013) aikana Uudenmaan ELY-keskuksen alueella.

Työttömät ammattiryhmittäin	Helmikuu 2014	Tammikuu 2014	Muutos		Helmikuu 2013	Muutos	
			määrä	%		määrä	%
Tieteellinen, tekninen ja taiteellinen työ	11 053	11 138	-85	-0,8 %	9 126	1 927	21,1 %
Terveystyö ja sosiaaliala	4 598	4 720	-122	-2,6 %	3 589	1 009	28,1 %
Hallinto- ja toimistotyö, it-alan työ	11 474	11 468	6	0,1 %	9 555	1 919	20,1 %
Kaupallinen työ	7 421	7 448	-27	-0,4 %	6 106	1 315	21,5 %
Maa- ja metsätaloustyö, kalastusala	1 229	1 230	-1	-0,1 %	1 036	193	18,6 %
Kuljetus ja liikenne	2 971	2 929	42	1,4 %	2 459	512	20,8 %
Rakennus- ja kaivosala	6 605	6 356	249	3,9 %	5 312	1 293	24,3 %
Teollinen työ	12 433	12 484	-51	-0,4 %	10 761	1 672	15,5 %
Palvelutyö	7 227	7 226	1	0,0 %	5 730	1 497	26,1 %
Muulla luokittelematon työ	14 015	14 451	-436	-3,0 %	12 577	1 438	11,4 %
<b>YHTEENSÄ</b>	<b>79 026</b>	<b>79 450</b>	<b>-424</b>	<b>-0,5 %</b>	<b>66 251</b>	<b>12 775</b>	<b>19,3 %</b>

Vuoden aikana työttömyys lisääntyi kaikissa ammattiryhmissä. Suhteellisesti eniten työttömyys lisääntyi terveydenhuolto- ja sosiaalialalla (28,1 %), palvelutyössä (26,1 %) sekä rakennus- ja kaivosalalla (24,3 %).

Naisten työttömyys vähentyi helmikuussa 533 henkilöllä. Edellisen vuoden helmikuuhun verrattuna naisten työttömyys lisääntyi 5 511 henkilöllä (19,7 %). Helmikuun lopussa naisten osuus työttömistä työnhakijoista oli 42,4 % (33 471 henkilöä). Miesten työttömyys lisääntyi helmikuussa 109 henkilöllä. Vuoden takaisesta miesten työttömyys lisääntyi 7 264 henkilöllä (19,0 %).

Alle 25-vuotiaita työttömiä työnhakijoita oli helmikuun lopussa Uudenmaan ELY-keskuksen alueella 8 137, joista 1 454 oli alle 20-vuotiaita. Alle 25-vuotiaiden työttömien määrä vähentyi edelliseen kuukauteen verrattuna 445 henkilöllä. Vuoden aikana alle 25-vuotiaiden nuorten työttömyys lisääntyi 917 henkilöllä (12,7 %).

Yli 50-vuotiaita oli helmikuun lopussa työttömänä 27 063, mikä on 3 817 henkilöä (16,4 %) enemmän kuin vuosi sitten. Yli vuoden yhtäjaksoisesti työttömänä olleita pitkäaikaistyöttömiä oli helmikuun lopussa 21 855, mikä on 7 027 henkilöä (47,4 %) enemmän kuin vuotta aiemmin. Pitkäaikaistyöttömien osuus oli 27,7 % alueen työttömistä työnhakijoista ja 2,7 % alueen työvoimasta.

Uudenmaan ELY-keskuksen alueen kunnista (ks. taulukko sivulla 4) korkein työttömyysaste helmikuun lopussa oli Hangossa (15,2 %). Matalin työttömyysaste oli Sipoossa ja Siuntiossa (5,8 %). Kuntataulukkoon on laskettu työttömyysasteet myös seutukunnittain.

Uudenmaan ELY-keskuksen alueella oli helmikuun lopussa 17 397 avointa työpaikkaa, mikä on 2 132 paikkaa enemmän kuin edellisen kuukauden lopussa ja 964 paikkaa (5,9 %) enemmän kuin vuoden 2013 helmikuun lopussa. Runsaasti avoimia paikkoja kuukauden lopussa oli esimerkiksi terveyden- ja sairaanhoitotyössä (2 375), myynti- ja kauppaedustustyössä (1 685), tavaroiden myyntityössä (1 475) sekä tekniikan alan työssä (900).

<sup>2</sup> Tässä työllisyyskatsauksessa esitetyt työttömyysasteet ovat työ- ja elinkeinohallinnon tilastointitavan mukaisia. Suomen viralliset työttömyysasteet saadaan työvoimatutkimuksesta.

<sup>3</sup> Työnvälitystilaston lomautettujen lukumäärä sisältää kaikki henkilökohtaisesti TE-toimistoon ilmoittautuneet lomautetut. Heinäkuun 1. päivästä 2013 alkaen lomautetuiksi tulleet ovat ilmoittautuneet itse TE-toimistoon, kun aiemmin työnantaja ilmoitti lomautetut tapauksissa, joissa lomautus koski vähintään 10 henkilöä ja se oli määräaikainen (ns. ryhmälomautetut). Tämän muutoksen takia lomautettujen määrä ei ole täysin vertailukelpoinen vuodentakaiseen verrattuna.

Seuraavassa taulukossa on esitetty Uudenmaan ELY-keskuksen alueella avoimna olleiden työpaikkojen määrät ammattiryhmittäin helmikuun lopussa ja muutokset kuukauden (helmikuu 2014/tammikuu 2013) ja vuoden (helmikuu 2014/helmikuu 2013) aikana.

Avoimet työpaikat ammattiryhmittäin	Helmikuu 2014	Tammikuu 2014	Muutos		Helmikuu 2013	Muutos	
			määrä	%		määrä	%
Tieteellinen, tekninen ja taiteellinen työ	1 730	1 449	281	19,4 %	1 542	188	12,2 %
Terveystyö ja sosiaaliala	3 924	3 669	255	7,0 %	3 837	87	2,3 %
Hallinto- ja toimistotyö, it-alan työ	1 188	1 063	125	11,8 %	1 106	82	7,4 %
Kaupallinen työ	3 378	3 098	280	9,0 %	2 657	721	27,1 %
Maa- ja metsätaloustyö, kalastusala	878	1 391	-513	-36,9 %	1 117	-239	-21,4 %
Kuljetus ja liikenne	576	476	100	21,0 %	486	90	18,5 %
Rakennus- ja kaivosala	485	336	149	44,3 %	318	167	52,5 %
Teollinen työ	1 864	1 367	497	36,4 %	1 885	-21	-1,1 %
Palvelutyö	3 372	2 416	956	39,6 %	3 485	-113	-3,2 %
Muualla luokittelematon työ	2	0	2		0	2	
<b>YHTEENSÄ</b>	<b>17 397</b>	<b>15 265</b>	<b>2 132</b>	<b>14,0 %</b>	<b>16 433</b>	<b>964</b>	<b>5,9 %</b>

Viime vuoden helmikuuhun verrattuna avoimet työpaikat olivat lisääntyneet useimmissa ammattiryhmissä. Helmikuussa ilmoitettiin avoimeksi paljon kesätyöpaikkoja, mikä osaltaan vaikutti avoimien paikkojen määrän kasvuun.

Aktiivisen työvoimapolitiikan palveluissa oli helmikuun lopussa 28 531 henkilöä, mikä on 3,5 % Uudenmaan ELY-keskuksen alueen työvoimasta. Työvoimapolitiikassa olevien henkilöiden määrä lisääntyi viime vuoden helmikuuhun verrattuna 5 515 henkilöllä (24,0 %). Työllistettynä oli helmikuun lopussa 8 101 henkilöä eli 2 391 enemmän kuin vuosi sitten. Aloittavan yrittäjän tueksi suunnattua starttirahaa sai 1 593 henkilöä. Starttirahan saajista 726 ei ollut rekisteröitynyt työttömäksi työnhakijaksi ennen starttirahan saamista. Työvoimakoulutuksessa oli 6 823 henkilöä, mikä on 464 henkilöä enemmän kuin edellisen vuoden helmikuussa. Työ- tai koulutuskokeilussa oli helmikuun lopussa 3 189 henkilöä, vuorotteluvapaasijaisena 694 henkilöä, kuntouttavassa työtoiminnassa 2 415 henkilöä ja omaehtoisessa opiskelussa työttömyysetuudella oli 6 759 henkilöä.

#### NÄKYMIÄ | HELMIKUUN 2014

#### HELMIKUUN TYÖLLISYYSKATSAUS

**NUORISOTYÖTTÖMYYDEN KASVU ON HIDASTUNUT, TYÖTTÖMIÄ NUORIA KUITENKIN VIELÄ 13 % ENEMMÄN KUIN VUOTTA AIEMMIN**

Maaliskuun 2014 tiedot julkaistaan torstaina 24.4.2014

Uudenmaan ELY-keskuksen työllisyyskatsaus ilmestyy myös Internetissä osoitteessa <http://www.ely-keskus.fi/web/ely/ely-uusimaa-tyollisyyskatsaukset>. Työllisyyskatsaus on mahdollista saada myös sähköpostitse ilmoittamalla yhteystiedot Jouni Nupposelle ([jouni.nupponen@ely-keskus.fi](mailto:jouni.nupponen@ely-keskus.fi))

Avoimista työpaikoista ja työnhakijoista saa lisätietoa Internetistä osoitteesta <http://www.te-palvelut.fi/te/fi/>.

Lähde: Työ- ja elinkeinoministeriön työnvälitystilasto

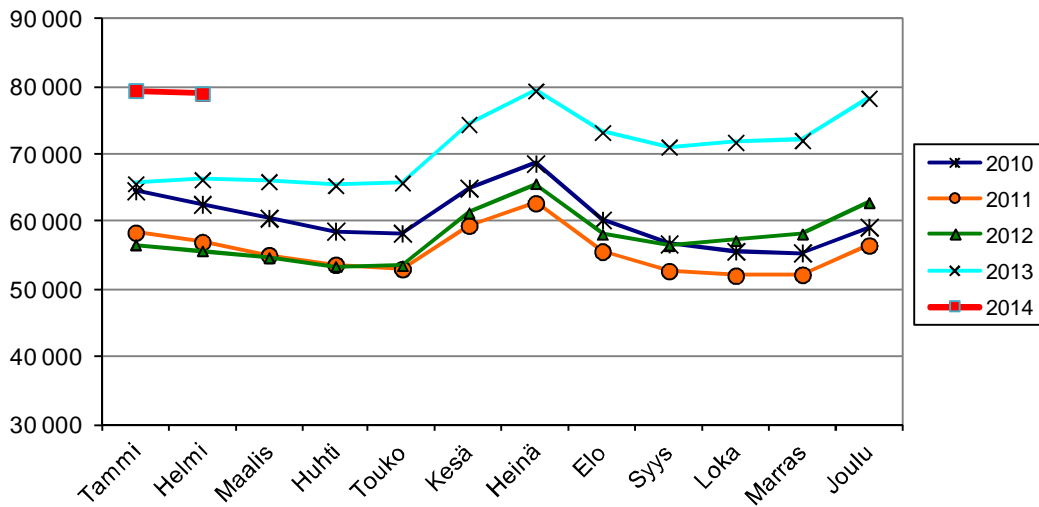
TK14A

TYÖNVÄLITYSTILASTO, TILANNEKATSAUS 28.2.2014  
**TYÖTTÖMÄT TYÖNHAKIJAT JA AVOIMET TYÖPAIKAT**  
**KUNNITTAIN**  
 ELY-KESKUS: UUSIMAA

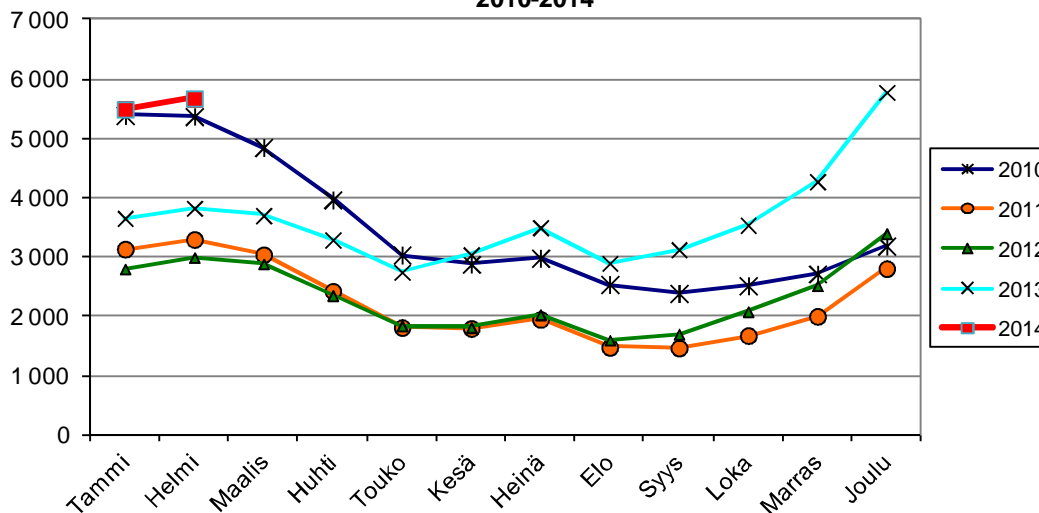
KUNTA	TYÖ- VOIMA*	TYÖTTÖ- MYYS- ASTE, %	TYÖTTÖMÄT TYÖNHAKIJAT			ALLE 25- VUOTIAAT	YLI 50- VUOTIAAT	PITKÄAIK.- TYÖTTÖMÄT	VAMM. JA PITKÄAIK. SAIRAAT	AVOIMET TYÖ- PAIKAT
			YHTEENSÄ	MIEHET	NAISET					
<b>Helsingin seutukunta</b>										
ESPOO	134945	8,4	11329	6461	4868	1065	3857	3228	1053	1980
HELSINKI	323731	10,3	33429	19023	14406	3060	10538	9323	3066	8521
VANTAA	111187	10,4	11519	6718	4801	1110	3888	3079	1464	2389
HYVINKÄÄ	22939	10,9	2504	1446	1058	374	893	596	320	657
JÄRVENPÄÄ	21158	8,8	1852	1103	749	272	701	507	253	368
KARKKILA	4352	12,5	546	333	213	48	232	166	92	58
KAUNIAINEN	3955	6,0	239	134	105	17	103	81	10	42
KERAVA	18074	9,7	1750	1029	721	236	583	415	281	260
KIRKKONUMMI	19261	8,1	1563	907	656	129	620	542	164	189
LOHJA	23242	11,6	2693	1627	1066	373	1056	810	404	710
MÄNTSÄLÄ	10116	6,9	701	413	288	89	286	155	64	121
NURMIJÄRVI	20655	6,5	1348	779	569	192	492	264	194	266
PORNAINEN	2546	6,8	173	100	73	21	73	42	17	1
SIPOO	9480	5,8	552	328	224	64	233	153	46	77
SIUNTIO	3136	5,8	183	104	79	25	77	57	20	81
TUUSULA	19524	7,1	1379	830	549	144	546	364	188	403
VIHTI	14661	9,5	1391	831	560	190	524	436	186	183
<b>Yht.</b>	<b>762962</b>	<b>9,6</b>	<b>73151</b>	<b>42166</b>	<b>30985</b>	<b>7409</b>	<b>24702</b>	<b>20218</b>	<b>7822</b>	<b>16306</b>
<b>Raaseporin seutukunta</b>										
HANKO	4161	15,2	633	361	272	70	256	179	56	140
INKOO	2701	6,8	185	106	79	17	78	49	14	34
RAASEPORI	13341	10,6	1420	837	583	173	581	375	114	204
<b>Yht.</b>	<b>20203</b>	<b>11,1</b>	<b>2238</b>	<b>1304</b>	<b>934</b>	<b>260</b>	<b>915</b>	<b>603</b>	<b>184</b>	<b>378</b>
<b>Porvoon seutukunta</b>										
ASKOLA	2552	8,0	203	111	92	22	81	51	15	17
MYRSKYLÄ	912	13,3	121	63	58	13	48	38	15	4
PUKKILA	986	8,3	82	45	37	10	35	14	15	4
PORVOO	24692	9,2	2273	1311	962	338	841	642	215	530
<b>Yht.</b>	<b>29142</b>	<b>9,2</b>	<b>2679</b>	<b>1530</b>	<b>1149</b>	<b>383</b>	<b>1005</b>	<b>745</b>	<b>260</b>	<b>555</b>
<b>Loviisan seutukunta</b>										
LAPINJÄRVI	1304	10,0	130	78	52	4	56	39	20	15
LOVIISA	7271	11,4	828	477	351	81	385	250	125	143
<b>Yht.</b>	<b>8575</b>	<b>11,2</b>	<b>958</b>	<b>555</b>	<b>403</b>	<b>85</b>	<b>441</b>	<b>289</b>	<b>145</b>	<b>158</b>
<b>YHTEENSÄ</b>	<b>820882</b>	<b>9,6</b>	<b>79026</b>	<b>45555</b>	<b>33471</b>	<b>8137</b>	<b>27063</b>	<b>21855</b>	<b>8411</b>	<b>17397</b>

\* Tiedot työvoiman määrästä ovat Tilastokeskuksen työssäkäyntitilastosta (kuntataso) ja Tilastokeskuksen työvoimatutkimuksesta (ELY-keskustaso).

**Työttömät työnhakijat kuukauden lopussa Uudenmaan ELY-keskuksen alueen kunnissa vuosina 2010-2014**



**Kokoaikaisesti lomautetut\* kuukauden lopussa Uudenmaan ELY-keskuksen alueen kunnissa vuosina 2010-2014**



\*Sisältää kaikki 1.7.2013 alkaen alkaneet kokoaikaiset lomautukset, siihen asti vain henkilökohtaisesti lomautetut.

**Avoimet työpaikat kuukauden lopussa Uudenmaan ELY-keskuksen alueen kunnissa vuosina 2010-2014**

