



Kesäkuun työllisyyskatsaus 6/2014

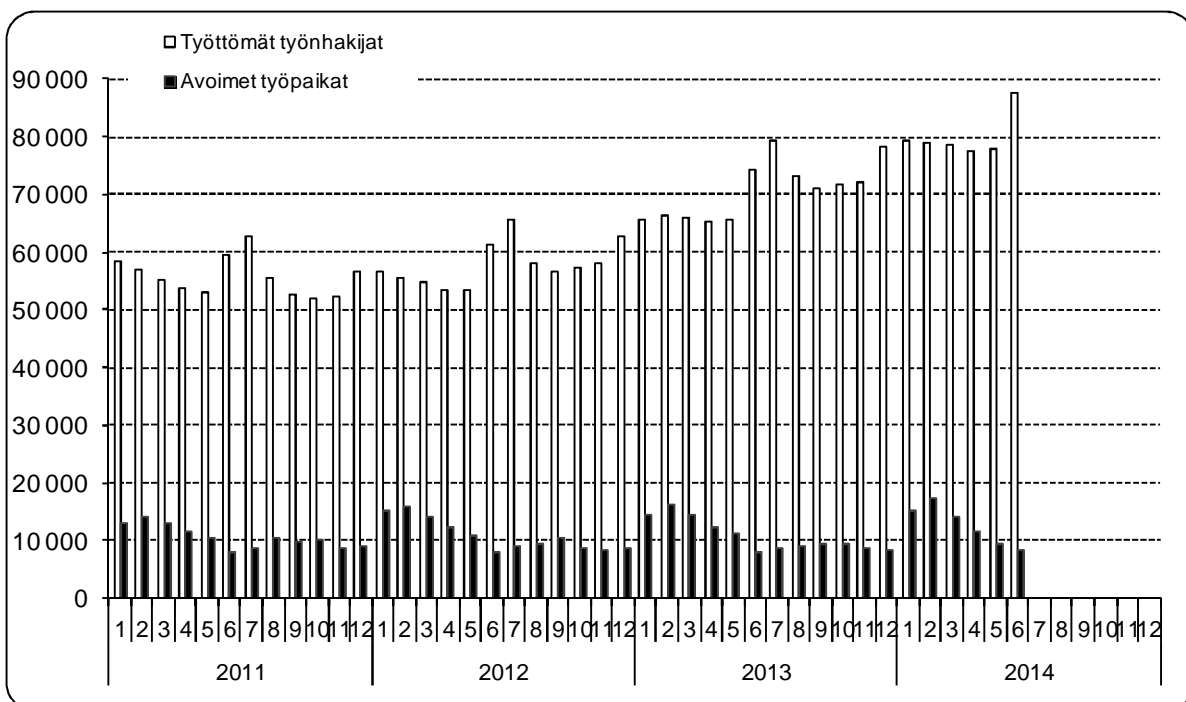
Julkaisuvapaa torstaina 31.7.2014 klo 9.00

Työttömyys edelleen kasvussa Uudellamaalla

Uudenmaan elinkeino-, liikenne- ja ympäristökeskuksen (ELY-keskuksen) kuntien alueella oli kesäkuun lopussa työttömiä työnhakijoita lomautetut mukaan lukien 87 695. Vuosi sitten kesäkuun lopussa työttömänä oli 74 425 henkilöä. Vuoden aikana työttömien määrä lisääntyi 13 270 henkilöllä eli 17,8 %. Edelliseen kuukauteen verrattuna työttömien määrä lisääntyi 9 729 henkilöllä.¹ Yli vuoden yhtäjaksoisesti työttömänä olleita pitkäaikaistyöttömiä oli kesäkuun lopussa 24 410, mikä on 7 881 henkilöä (47,7 %) enemmän kuin vuotta aiemmin.

Kesäkuun aikana Uudenmaan ELY-keskuksen alueella oli 10 820 uutta avointa työpaikkaa, jotka oli ilmoitettu avoimeksi TE-toimistoon. Kuun lopussa oli avoinna 8 413 työpaikkaa, mikä on 420 paikkaa (5,3 %) enemmän kuin vuoden 2013 kesäkuun lopussa. Eniten avoimia paikkoja kuukauden lopussa oli palvelu- ja myyntityöntekijöiden (2 524), asiantuntijoiden (1 488) ja muiden työntekijöiden (1 210) ammattiryhmissä.

Seuraavassa kuviossa on esitetty työttömien ja avoimien työpaikkojen määrän kehitys kuukausittain vuosina 2011–2014 Uudenmaan ELY-keskuksen alueella.



¹ Työttömyyteen liittyy säännönmukaista kausivaihtelua. Työttömyys lisääntyy yleensä kesäisin ja vuodenvaihteessa johtuen esim. koulujen päättymisestä ja määräaikaisten työsuhteiden loppumisista. Kausivaihtelun takia työttömyyslukuja verrataan yleensä vuodentakaiseen tilanteeseen.

Uudenmaan ELY-keskuksen alueella oli kesäkuun lopussa 87 695 työtöntä työnhakijaa kokoaikaisesti lomautetut mukaan lukien. Edelliseen kuukauteen verrattuna työttömien määrä lisääntyi 9 729 henkilöllä. Vuoden aikana eli kesäkuusta 2013 kesäkuuhun 2014 työttömien määrä lisääntyi 13 270 henkilöllä (17,8 %). Työttömien työnhakijoiden osuus työvoimasta oli Uudenmaan ELY-keskuksen alueella kesäkuussa 10,7 %.²

Lomautettujen määrä kasvoi toukokuusta 533 henkilöllä ja oli kesäkuun lopussa 4 729. Lomautettujen määrä oli 1 689 henkilöä (55,6 %) suurempi kuin vuosi sitten.³

Koko maassa oli kesäkuun lopussa työttömänä työnhakijana lomautetut mukaan lukien 337 203 henkilöä ja työttömien työnhakijoiden osuus työvoimasta oli 12,9 %. Kesäkuuhun 2013 verrattuna työttömyys lisääntyi koko maassa 35 480 henkilöllä eli 11,8 %. Uusia avoimia työpaikkoja TE-toimistoihin ilmoitettiin koko maassa kesäkuun aikana 31 629.

Seuraavassa taulukossa on esitetty työttömien määrät ammattiryhmittäin kesäkuun lopussa ja muutokset kuukauden (kesäkuu 2014/toukokuu 2014) ja vuoden (kesäkuu 2014/kesäkuu 2013) aikana Uudenmaan ELY-keskuksen alueella.⁴

Työttömät ammattiryhmittäin	Kesäkuu 2014	Toukokuu 2014	Muutos		Kesäkuu 2013	Muutos	
			määrä	%		määrä	%
1 Johtajat	1 645	1 528	117	7,7 %	1 388	257	18,5 %
2 Erityisasiantuntijat	16 696	14 430	2 266	15,7 %	14 017	2 679	19,1 %
3 Asiantuntijat	8 828	8 081	747	9,2 %	7 393	1 435	19,4 %
4 Toimisto- ja asiakaspalvelutyöntekijät	5 937	5 508	429	7,8 %	5 085	852	16,8 %
5 Palvelu- ja myyntityöntekijät	12 794	10 289	2 505	24,3 %	10 343	2 451	23,7 %
6 Maanviljelijät, metsätyöntekijät ym.	772	699	73	10,4 %	634	138	21,8 %
7 Rakennus-, korjaus- ja valmistustyöntekijät	11 673	11 116	557	5,0 %	10 006	1 667	16,7 %
8 Prosessi- ja kuljetustyöntekijät	4 521	4 348	173	4,0 %	3 809	712	18,7 %
9 Muut työntekijät	7 378	7 001	377	5,4 %	6 355	1 023	16,1 %
0 Sotilaat	23	20	3	15,0 %	18	5	27,8 %
X Ammatteihin luokittelemattomat ryhmät	17 428	14 946	2 482	16,6 %	15 377	2 051	13,3 %
YHTEENSÄ	87 695	77 966	9 729	12,5 %	74 425	13 270	17,8 %

Vuoden aikana työttömyys lisääntyi kaikissa ammattiryhmissä. Pientä sotilaiden ryhmää lukuun ottamatta työttömyys lisääntyi suhteellisesti eniten palvelu- ja myyntityöntekijöiden (23,7 %) sekä maanviljelijöiden ja metsätyöntekijöiden (21,8 %) ryhmissä.

Naisten työttömyys lisääntyi kesäkuussa 6 691 henkilöllä. Edellisen vuoden kesäkuuhun verrattuna naisten työttömyys lisääntyi 6 365 henkilöllä (18,5 %). Kesäkuun lopussa naisten osuus työttömistä työnhakijoista oli 46,4 % (40 723 henkilöä). Miesten työttömyys lisääntyi kesäkuussa 3 038 henkilöllä. Vuoden takaisesta miesten työttömyys lisääntyi 6 905 henkilöllä (17,2 %).

Alle 25-vuotiaita työttömiä työnhakijoita oli kesäkuun lopussa Uudenmaan ELY-keskuksen alueella 10 680, joista 2 630 oli alle 20-vuotiaita. Alle 25-vuotiaiden työttömien määrä lisääntyi edelliseen kuukauteen verrattuna 2 654 henkilöllä. Vuoden aikana alle 25-vuotiaiden nuorten työttömyys lisääntyi 1 806 henkilöllä (20,4 %).

Yli 50-vuotiaita oli kesäkuun lopussa työttömänä 28 415, mikä on 3 892 henkilöä (15,9 %) enemmän kuin vuosi sitten. Yli vuoden yhtäjaksoisesti työttömänä olleita pitkäaikaistyöttömiä oli kesäkuun lopussa 24 410, mikä on 7 881 henkilöä (47,7 %) enemmän kuin vuotta aiemmin. Pitkäaikaistyöttömien osuus oli 27,8 % alueen työttömistä työnhakijoista ja 3,0 % alueen työvoimasta.

Uudenmaan ELY-keskuksen alueen kunnista (ks. taulukko sivulla 4) työttömien työnhakijoiden osuus työvoimasta oli suurin Hangossa (13,8 %). Pienin osuus oli Sipoossa (6,3 %).

² Tässä työllisyyskatsauksessa esitetyt työttömien työnhakijoiden osuudet työvoimasta ovat työ- ja elinkeinohallinnon tilastointitavan mukaisia. Suomen viralliset työttömyysasteet saadaan Tilastokeskuksen työvoimatutkimuksesta.

³ Työvälistilaston lomautettujen lukumäärä sisältää kaikki henkilökohtaisesti TE-toimistoon ilmoittautuneet lomautetut. Heinäkuun 1. päivästä 2013 alkaen lomautetuiksi tulleet ovat ilmoittautuneet itse TE-toimistoon, kun aiemmin työnantaja ilmoitti lomautetut tapauksissa, joissa lomautus koski vähintään 10 henkilöä ja se oli määräaikainen (ns. ryhmälomautetut). Tämän muutoksen takia lomautettujen määrä ei ole täysin vertailukelpoinen vuodentakaiseen verrattuna.

⁴ Työvälistilastossa on otettu käyttöön uusi ISCO-pohjainen ammattiluokitus.

Uudenmaan ELY-keskuksen alueella oli kesäkuun lopussa 8 413 avointa työpaikkaa, mikä on 1 167 paikkaa vähemmän kuin edellisen kuukauden lopussa, mutta 420 paikkaa (5,3 %) enemmän kuin vuoden 2013 kesäkuun lopussa. Runsaasti avoimia paikkoja kuukauden lopussa oli esimerkiksi seuraavissa ammattiryhmissä: liike-elämän ja hallinnon asiantuntijat (968), myyjät, kauppiat ym. (793), palvelutyöntekijät (781) sekä hoivapalvelun ja terveydenhuollon työntekijät (768).

Seuraavassa taulukossa on esitetty Uudenmaan ELY-keskuksen alueella avoinna olleiden työpaikkojen määrät ammattiryhmittäin kesäkuun lopussa ja muutokset kuukauden (kesäkuu 2014/toukokuu 2014) ja vuoden (kesäkuu 2014/kesäkuu 2013) aikana.

Avoimet työpaikat ammattiryhmittäin	Kesäkuu 2014	Toukokuu 2014	Muutos		Kesäkuu 2013	Muutos	
			määrä	%		määrä	%
1 Johtajat	51	75	-24	-32,0 %	38	13	34,2 %
2 Erityisasiantuntijat	990	1 602	-612	-38,2 %	903	87	9,6 %
3 Asiantuntijat	1 488	1 891	-403	-21,3 %	1 679	-191	-11,4 %
4 Toimisto- ja asiakaspalvelutyöntekijät	318	325	-7	-2,2 %	236	82	34,7 %
5 Palvelu- ja myyntityöntekijät	2 524	2 514	10	0,4 %	2 545	-21	-0,8 %
6 Maanviljelijät, metsätyöntekijät ym.	61	69	-8	-11,6 %	67	-6	-9,0 %
7 Rakennus-, korjaus- ja valmistustyöntekijät	994	987	7	0,7 %	849	145	17,1 %
8 Prosessi- ja kuljetustyöntekijät	667	835	-168	-20,1 %	609	58	9,5 %
9 Muut työntekijät	1 210	1 193	17	1,4 %	974	236	24,2 %
0 Sotilaat	1	4	-3	-75,0 %	4	-3	-75,0 %
X Ammatteihin luokittelemattomat ryhmät	109	85	24	28,2 %	89	20	22,5 %
YHTEENSÄ	8 413	9 580	-1 167	-12,2 %	7 993	420	5,3 %

Viime vuoden kesäkuuhun verrattuna avoimet työpaikat olivat vähentyneet asiantuntijoiden, palvelu- ja myyntityöntekijöiden, maanviljelijöiden ja metsätyöntekijöiden sekä sotilaiden ammattiryhmissä. Muissa ammattiryhmissä avoimien työpaikkojen määrä oli kasvanut.

Aktiivisen työvoimapolitiikan palveluissa oli kesäkuun lopussa 25 505 henkilöä, mikä on 3,1 % Uudenmaan ELY-keskuksen alueen työvoimasta. Työvoimapolitiikassa palveluissa olevien henkilöiden määrä lisääntyi viime vuoden kesäkuuhun verrattuna 3 786 henkilöllä (17,4 %). Työllistettynä oli kesäkuun lopussa 8 583 henkilöä eli 2 055 enemmän kuin vuosi sitten. Aloittavan yrittäjän tueksi suunnattua starttirahaa sai 1 762 henkilöä. Starttirahan saajista 808 ei ollut rekisteröitynyt työttömäksi työnhakijaksi ennen starttirahan saamista. Työvoimakoulutuksessa oli 6 328 henkilöä, mikä on 578 henkilöä enemmän kuin edellisen vuoden kesäkuussa. Työ- tai koulutuskokeilussa oli kesäkuun lopussa 2 556 henkilöä, valmennuksessa 236 henkilöä, vuorotteluvapaasijaisena 979 henkilöä, kuntouttavassa työtoiminnassa 1 866 henkilöä ja omaehtoisessa opiskelussa työttömyysetuudella oli 4 957 henkilöä.

NÄKYMIÄ | KESÄKUU 2014
KESÄKUUN TYÖLLISYYSKATSAUS
TYÖTTÖMYYS EDELLEEN KASVUSSA UDELLAMAALLA

Heinäkuun 2014 tiedot julkaistaan **tiistaina 26.8.2014**.
 Uudenmaan ELY-keskuksen työllisyyskatsaus ilmestyy myös Internetissä osoitteessa <http://www.ely-keskus.fi/web/ely/ely-uusimaa-tyollisyyskatsaukset>. Työllisyyskatsaus on mahdollista saada myös sähköpostitse ilmoittamalla yhteystiedot Jouni Nupposelle (jouni.nupponen@ely-keskus.fi)
 Avoimista työpaikoista ja työnhakijoista saa lisätietoa Internetistä osoitteesta <http://www.te-palvelut.fi/te/fi/>.

Lähde: Työ- ja elinkeinoministeriön Työnvälitystilasto

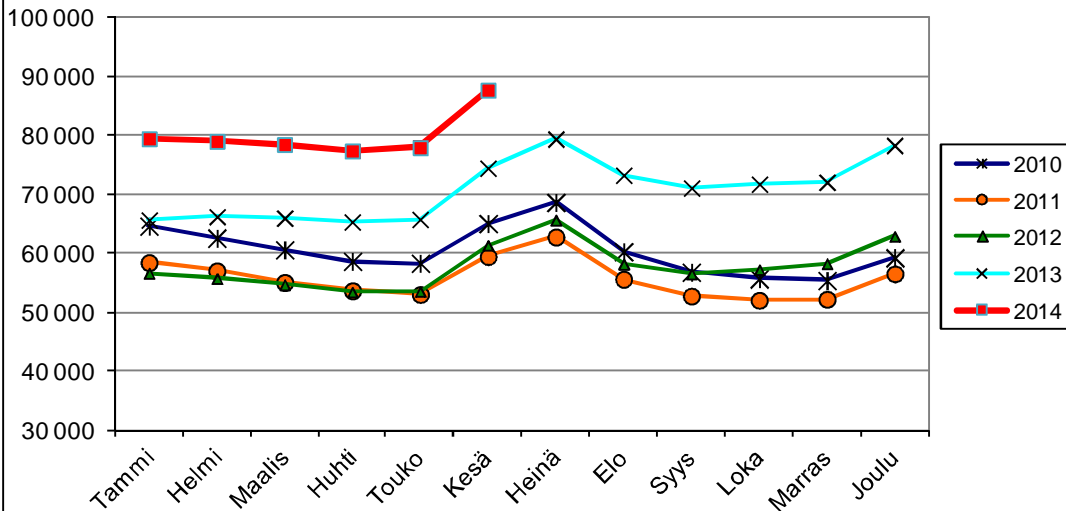
TYÖTTÖMÄT TYÖNHAKIJAT JA AVOIMET TYÖPAIKAT KUNNITTAIN

ELY-KESKUS: UUSIMAA

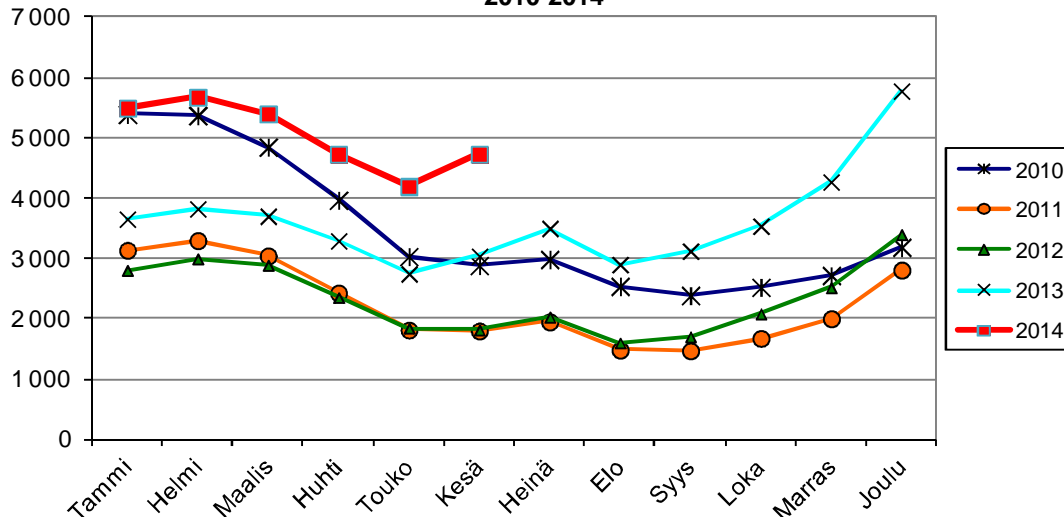
KUNTA	TYÖ- VOIMA*	TYÖTTÖ- MIEN OSUUS TYÖVOIM. %	TYÖTTÖMÄT TYÖNHAKIJAT			ALLE 25- VUOTIAAT	YLI 50- VUOTIAAT	PITKÄAIK.- TYÖTTÖMÄT	VAMM. JA		AVOIMET TYÖ- PAIKAT
			YHTEENSÄ	MIEHET	NAISET				PITKÄAIK.	SAIRAAT	
Helsingin seutukunta											
ESPOO	134866	9,7	13039	6935	6104	1525	4143	3669	1075	1094	
HELSINKI	323952	11,6	37557	20371	17186	4129	11086	10674	3203	4168	
VANTAA	111140	11,3	12508	6664	5844	1433	4019	3347	1481	1456	
HYVINKÄÄ	22908	11,3	2595	1379	1216	459	903	633	322	189	
JÄRVENPÄÄ	21151	10,5	2227	1135	1092	413	803	563	274	148	
KARKKILA	4340	13,0	565	319	246	56	239	169	90	28	
KAUNIAINEN	3967	7,2	287	159	128	30	115	85	13	13	
KERAVA	18067	10,7	1927	1033	894	342	589	465	251	153	
KIRKKONUMMI	19262	9,6	1848	922	926	194	723	571	176	95	
LOHJA	23239	11,9	2774	1573	1201	422	1095	924	408	161	
MÄNTSÄLÄ	10114	6,7	682	351	331	105	282	176	68	33	
NURMIJÄRVI	20631	7,2	1479	789	690	219	522	300	199	129	
PORNAINEN	2550	6,9	175	87	88	26	70	49	16	10	
SIPOO	9474	6,3	600	317	283	79	241	157	38	31	
SIUNTIO	3132	6,9	215	102	113	25	90	73	19	13	
TUUSULA	19519	7,7	1497	780	717	198	580	402	177	199	
VIHTI	14671	10,4	1531	785	746	217	557	464	202	113	
Yht.	762983	10,7	81506	43701	37805	9872	26057	22721	8012	8033	
Raaseporin seutukunta											
HANKO	4155	13,8	573	357	216	68	229	161	62	27	
INKOO	2695	8,1	218	106	112	17	95	55	15	19	
RAASEPORI	13349	11,1	1483	776	707	184	577	375	140	68	
Yht.	20199	11,3	2274	1239	1035	269	901	591	217	114	
Porvoon seutukunta											
ASKOLA	2554	8,5	216	105	111	18	72	53	15	3	
MYRSKYLÄ	913	12,9	118	58	60	10	53	33	15	4	
PUKKILA	986	7,6	75	36	39	8	30	23	11	6	
PORVOO	24645	10,3	2533	1319	1214	411	864	692	216	170	
Yht.	29098	10,1	2942	1518	1424	447	1019	801	257	183	
Loviisan seutukunta											
LAPINJÄRVI	1305	10,7	140	71	69	13	57	39	18	3	
LOVIISA	7272	11,5	833	443	390	79	381	258	133	80	
Yht.	8577	11,3	973	514	459	92	438	297	151	83	
YHTEENSÄ	820857	10,7	87695	46972	40723	10680	28415	24410	8637	8413	

* Tiedot työvoiman määrästä ovat Tilastokeskuksen työssäkäyntitilastosta.

Työttömät työnhakijat kuukauden lopussa Uudenmaan ELY-keskuksen alueen kunnissa vuosina 2010-2014



Kokoaikaisesti lomautetut* kuukauden lopussa Uudenmaan ELY-keskuksen alueen kunnissa vuosina 2010-2014



*Sisältää kaikki 1.7.2013 alkaen alkaneet kokoaikaiset lomautukset, siihen asti vain henkilökohtaisesti lomautetut.

Avoimet työpaikat kuukauden lopussa Uudenmaan ELY-keskuksen alueen kunnissa vuosina 2010-2014

