



Lisätiedot:
Jouni Nupponen 050 395 5170
Santtu Sundvall 050 380 6231

Maaliskuun työllisyyskatsaus 3/2013

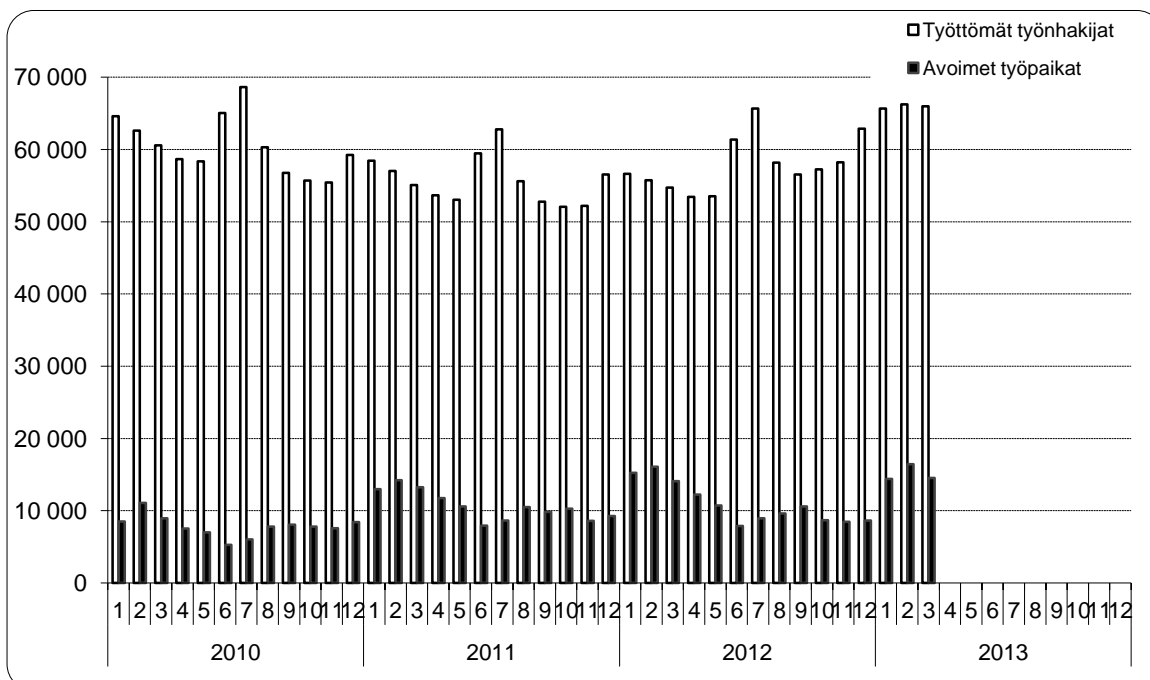
Julkaisuvapaa tiistaina 23.4.2013 klo 9.00

Nuorisotyöttömiä kolmannes enemmän kuin vuosi sitten

Uudenmaan elinkeino-, liikenne- ja ympäristökeskuksen (ELY-keskuksen) kuntien alueella oli maaliskuun lopussa työttömiä työnhakijoita henkilökohtaisesti lomautetut mukaan lukien 65 969. Vuosi sitten maaliskuun lopussa työttömänä oli 54 709 henkilöä. Vuoden aikana työttömien määrä lisääntyi 11 260 henkilöllä eli 20,6 %. Alle 25-vuotiaita työttömiä työnhakijoita oli maaliskuun lopussa Uudenmaan ELY-keskuksen alueella 7 070. Vuoden aikana alle 25-vuotiaiden nuorten työttömyys lisääntyi 1 770 henkilöllä (33,4 %).¹

Maaliskuun aikana Uudenmaan ELY-keskuksen alueella oli 16 583 uutta avointa työpaikkaa. Tämä on 1 802 paikkaa vähemmän kuin vuoden 2012 maaliskuussa. Kuun lopussa oli avoinna 14 526 työpaikkaa, mikä on 439 paikkaa (3,1 %) enemmän kuin vuoden 2012 maaliskuun lopussa. Eniten avoimia paikkoja kuukauden lopussa oli terveydenhuolto ja sosiaalialalla (3 394), palvelutyössä (3 272) ja kaupallisessa työssä (2 456).

Seuraavassa kuviossa on esitetty työttömien ja avoimien työpaikkojen määrän kehitys kuukausittain vuosina 2010–2013 Uudenmaan ELY-keskuksen alueella.²



¹ Työttömyyteen liittyy säännönmukaista kausivaihtelua. Työttömyys lisääntyy yleensä kesäisin ja vuodenvaihteessa johtuen esim. koulujen päättymisestä ja määräaikaisten työsuhteiden loppumisista. Kausivaihtelun takia työttömyyslukuja verrataan yleensä vuodentakaiseen tilanteeseen..

² Työllisyyskatsauksessa on vuodenvaihteessa siirrytty kuntapohjaiseen tilastointiin. Tästä syystä tiedot poikkeavat jonkin verran aikaisemmin julkaistuista. Lisäksi vuoden vaihteessa voimaantullut JTYP-lailla on ollut vaikutuksia tilastointiin.

Uudenmaan ELY-keskuksen alueella oli maaliskuun lopussa 65 969 työttöntä työnhakijaa henkilökohtaisesti lomautetut mukaan lukien. Edelliseen kuukauteen verrattuna työttömien määrä väheni 282 henkilöllä. Vuoden aikana eli maaliskuusta 2012 maaliskuuhun 2013 työttömien määrä lisääntyi 11 260 henkilöllä (20,6 %). Työttömyysaste oli Uudenmaan ELY-keskuksen alueella maaliskuussa 8,1 %.³

Lomautettujen määrä väheni helmikuusta 123 henkilöllä ja oli maaliskuun lopussa 3 702. Lomautettujen määrä oli 814 henkilöä (28,2 %) suurempi kuin vuosi sitten.⁴

Koko maassa oli maaliskuun lopussa työttömänä työnhakijana henkilökohtaisesti lomautetut mukaan lukien 286 951 henkilöä ja työttömyysaste oli 10,9 %. Maaliskuuhun 2012 verrattuna työttömyys lisääntyi koko maassa 40 873 henkilöllä eli 16,6 %. Uusia avoimia työpaikkoja koko maassa ilmoitettiin maaliskuun aikana 48 682.

Seuraavassa taulukossa on esitetty työttömien määrät ammattiryhmittäin maaliskuun lopussa ja muutokset kuukauden (maaliskuu 2013/helmikuu 2013) ja vuoden (maaliskuu 2013/maaliskuu 2012) aikana Uudenmaan ELY-keskuksen alueella.

Työttömät ammattiryhmittäin	Maaliskuu		Muutos		Maaliskuu		Muutos	
	2013	Helmikuu 2013	määrä	%	2012	määrä	%	
Tieteellinen, tekninen ja taiteellinen työ	8 964	9 126	-162	-1,8 %	7 417	1 547	20,9 %	
Terveystieteiden ja sosiaaliala	3 540	3 589	-49	-1,4 %	2 869	671	23,4 %	
Hallinto- ja toimistotyö, it-alan työ	9 532	9 555	-23	-0,2 %	7 712	1 820	23,6 %	
Kaupallinen työ	6 048	6 106	-58	-0,9 %	4 986	1 062	21,3 %	
Maa- ja metsätaloustyö, kalastusala	1 003	1 036	-33	-3,2 %	837	166	19,8 %	
Kuljetus ja liikenne	2 436	2 459	-23	-0,9 %	2 088	348	16,7 %	
Rakennus- ja kaivosala	5 358	5 312	46	0,9 %	4 742	616	13,0 %	
Teollinen työ	10 715	10 761	-46	-0,4 %	9 346	1 369	14,6 %	
Palvelutyö	5 756	5 730	26	0,5 %	4 740	1 016	21,4 %	
Muulla luokittelematon työ	12 617	12 577	40	0,3 %	9 972	2 645	26,5 %	
YHTEENSÄ	65 969	66 251	-282	-0,4 %	54 709	11 260	20,6 %	

Vuoden aikana työttömyys lisääntyi kaikissa ammattiryhmissä. Suhteellisesti eniten työttömyys lisääntyi muualla luokittelemattomassa työssä (26,5 %) sekä hallinto- ja toimistotyössä (23,6 %)

Naisten työttömyys väheni maaliskuussa 443 henkilöllä. Edellisen vuoden maaliskuuhun verrattuna naisten työttömyys lisääntyi 5 054 henkilöllä (22,5 %). Maaliskuun lopussa naisten osuus työttömistä työnhakijoista oli 41,7 % (27 517 henkilöä). Miesten työttömyys lisääntyi maaliskuussa 161 henkilöllä. Vuoden takaisesta miesten työttömyys lisääntyi 6 206 henkilöllä (19,2 %).

Alle 25-vuotiaita työttömiä työnhakijoita oli maaliskuun lopussa Uudenmaan ELY-keskuksen alueella 7 070, joista 1 353 oli alle 20-vuotiaita. Alle 25-vuotiaiden työttömien määrä väheni edelliseen kuukauteen verrattuna 150 henkilöllä. Vuoden aikana alle 25-vuotiaiden nuorten työttömyys lisääntyi 1 770 henkilöllä (33,4 %). Alle 30-vuotiaita työttömiä työnhakijoita oli maaliskuun lopussa 13 950, mikä on 3 185 (29,6 %) enemmän kuin viime vuonna.

Yli 50-vuotiaita oli maaliskuun lopussa työttömänä 23 366, mikä on 2 834 henkilöä (13,8 %) enemmän kuin vuosi sitten. Yli vuoden yhtäjaksoisesti työttömänä olleita pitkäaikaistyöttömiä oli maaliskuun lopussa 14 976, mikä on 1 952 henkilöä (15,0 %) enemmän kuin vuotta aiemmin. Pitkäaikaistyöttömien osuus oli 22,7 % alueen työttömistä työnhakijoista ja 1,8 % alueen työvoimasta.

Uudenmaan ELY-keskuksen alueen kunnista (ks. taulukko sivulla 4) korkein työttömyysaste maaliskuun lopussa oli Hangossa (12,6 %). Matalin työttömyysaste oli Siuntiossa (4,8 %). Kuntataulukko on laskettu työttömyysasteet myös seutukunnittain.

Uudenmaan ELY-keskuksen alueella oli maaliskuun lopussa 14 526 avointa työpaikkaa, mikä on 1 907 paikkaa vähemmän kuin edellisen kuukauden lopussa mutta 439 paikkaa (3,1 %) enemmän kuin vuoden 2012 maaliskuun lopussa. Runsaasti avoimia paikkoja kuukauden lopussa oli esimerkiksi terveyden- ja sairaanhoitotyössä (2 321), myynti- ja kauppaedustustyössä (1 435), majoitusliike- ja suurtaloustyössä (895) sekä tavaroiden myyntityössä (819).

³ Tässä työllisyyskatsauksessa esitetyt työttömyysasteet ovat työ- ja elinkeinohallinnon tilastointitavan mukaisia. Suomen viralliset työttömyysasteet saadaan Tilastokeskuksen Työttömyyteen liittyvä säännönmukaista kausivaihtelua. Työttömyys lisääntyy yleensä kesäisin ja vuodenvaihteessa johtuen esim. koulujen päättymisestä ja määrätyövoimatutkimuksesta.

⁴ Työnvälitystilaston lomautettujen lukumäärä sisältää kaikki henkilökohtaisesti TE-toimistoon ilmoittautuneet lomautetut. Suurin osa ryhmälomautetuista ei näy tilastoissa, koska heidän ei tarvitse ilmoittautua TE-toimistoon saadakseen työttömyysturvaa. Ryhmälomautus on mahdollinen, kun lomautus koskee vähintään 10 henkilöä ja on määräaikainen. Ryhmälomautettuja arvioitiin olevan maaliskuun lopussa Uudenmaan ELY-keskuksen alueella noin 1 500 yhteensä 62 eri työnantajalla. Vuosi sitten ryhmälomautettuna oli noin 2 300 henkilöä 49 eri työnantajalla.

Seuraavassa taulukossa on esitetty Uudenmaan ELY-keskuksen alueen työ- ja elinkeinotoimistoissa avoimien työpaikkojen määrät ammattiryhmittäin maaliskuun lopussa ja muutokset kuukauden (maaliskuu 2013/ helmikuu 2013) ja vuoden (maaliskuu 2013/ maaliskuu 2012) aikana.

Avoimet työpaikat ammattiryhmittäin	Maaliskuu		Muutos		Maaliskuu		Muutos	
	2013	Helmikuu 2013	määrä	%	2012	määrä	%	
Tieteellinen, tekninen ja taiteellinen työ	1 285	1 542	-257	-16,7 %	1 680	-395	-23,5 %	
Terveystieteiden ja sosiaali- ja terveysalan	3 394	3 837	-443	-11,5 %	2 915	479	16,4 %	
Hallinto- ja toimistotyö, it-alan työ	942	1 106	-164	-14,8 %	1 030	-88	-8,5 %	
Kaupallinen työ	2 456	2 657	-201	-7,6 %	2 778	-322	-11,6 %	
Maa- ja metsätaloustyö, kalastusala	343	1 117	-774	-69,3 %	335	8	2,4 %	
Kuljetus ja liikenne	718	486	232	47,7 %	605	113	18,7 %	
Rakennus- ja kaivosala	440	318	122	38,4 %	357	83	23,2 %	
Teollinen työ	1 676	1 885	-209	-11,1 %	1 639	37	2,3 %	
Palvelutyö	3 272	3 485	-213	-6,1 %	2 748	524	19,1 %	
Muulla luokittelematon työ	0	0	0		0	0		
YHTEENSÄ	14 526	16 433	-1 907	-11,6 %	14 087	439	3,1 %	

Viime vuoden maaliskuuhun verrattuna avoimet työpaikat olivat lisääntyneet suhteellisesti rakennus- ja kaivosalalla (23,2 %), palvelutyössä (19,1 %) sekä kuljetuksessa ja liikenteessä (18,7 %). Vastaavasti avoimet työpaikat olivat vähentyneet suhteellisesti eniten tieteellisessä, teknisessä ja taiteellisessa työssä (23,5 %).

Aktiivisen työvoimapolitiikan palveluissa oli maaliskuun lopussa 23 775 henkilöä, mikä on 2,9 % Uudenmaan ELY-keskuksen alueen työvoimasta. Työvoimapolitiikassa palveluissa olevien henkilöiden määrä vähentyi viime vuoden maaliskuuhun verrattuna 1 821 henkilöllä. Työllistettynä oli maaliskuun lopussa 5 848 henkilöä eli 453 vähemmän kuin vuosi sitten. Aloitettavan yrittäjän tueksi suunnattua starttirahaa sai 1 006 henkilöä. Starttirahan saajista 467 ei ollut rekisteröitynyt työttömäksi työnhakijaksi ennen starttirahan saamista. Työvoimakoulutuksessa oli 6 847 henkilöä, mikä on 968 vähemmän kuin edellisen vuoden maaliskuussa. Työ- tai koulutuskokeilussa oli 2 326 henkilöä. Työharjoittelussa tai työelämävalmennuksessa oli 1 029 henkilöä. Vuorotteluvapaasijaisena oli maaliskuun lopussa 1 456 henkilöä, kuntouttavassa työtoiminnassa oli 2 083 henkilöä ja omaehtoisessa opiskelussa työttömyysetuudella 4 184 henkilöä.

NÄKYMIÄ | MAALISKUU | 2013

MAALISKUUN TYÖLLISYYSKATSAUS

NUORISOTYÖTTÖMIÄ KOLMANNES ENEMMÄN KUIN VUOSI SITTEN

Huhtikuun 2013 tiedot julkaistaan tiistaina 21.5.2013

Uudenmaan ELY-keskuksen työllisyyskatsaus ilmestyy myös Internetissä osoitteessa

<http://www.ely-keskus.fi/uusimaa>. Työllisyyskatsaus on mahdollista saada myös sähköpostitse ilmoittamalla yhteystiedot Jouni Nupposelle (jouni.nupponen@ely-keskus.fi)

Avoimista työpaikoista ja työnhakijoista saa lisätietoa Internetistä osoitteesta <http://mol.fi>.

Lähde: Työ- ja elinkeinoministeriön työnvälitystilasto

TYÖTTÖMÄT TYÖNHAKIJAT JA AVOIMET TYÖPAIKAT KUNNITTAIN

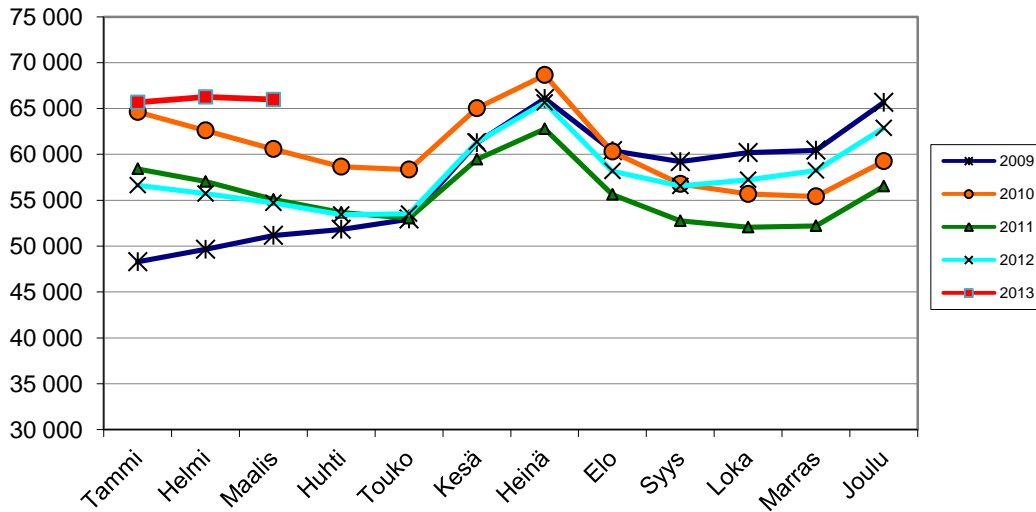
ELY-KESKUS: UUSIMAA

KUNTA	TYÖ- VOIMA*	TYÖTTÖ- MYYS- ASTE, %	TYÖTTÖMÄT TYÖNHAKIJAT			ALLE 25- VUOTIAAT	YLI 50- VUOTIAAT	PITKÄAIK.- TYÖTTÖMÄT	VAMM. JA	AVOIMET TYÖ- PAIKAT
			YHTEENSÄ	MIEHET	NAISET				PITKÄAIK. SAIRAAT	
Helsingin seutukunta										
ESPOO	132778	6,9	9222	5379	3843	962	3268	1819	964	1623
HELSINKI	319045	8,7	27755	15941	11814	2648	9009	6257	2912	7146
VANTAA	110354	9,1	10095	5885	4210	1033	3499	2585	1405	2025
HYVINKÄÄ	22791	9,0	2053	1212	841	302	795	455	318	584
JÄRVENPÄÄ	20906	7,6	1587	952	635	212	605	381	251	294
KARKKILA	4398	9,9	435	248	187	53	182	97	87	34
KAUNIAINEN	3900	5,1	199	119	80	19	83	42	11	56
KERAVA	18216	7,9	1444	883	561	210	523	297	250	261
KIRKKONUMMI	19150	7,0	1341	788	553	144	566	316	151	141
LOHJA**	23251	9,2	2135	1293	842	273	885	544	399	333
MÄNTSÄLÄ	9973	5,7	566	326	240	83	230	106	53	153
NURMIJÄRVI	20414	4,9	1009	591	418	126	375	180	158	215
PORNAINEN	2537	5,7	144	78	66	12	60	35	17	7
SIPOO	9276	5,1	473	281	192	47	214	105	46	135
SIUNTIO	3134	4,8	149	83	66	13	76	44	18	29
TUUSULA	19382	5,8	1133	683	450	117	476	248	167	264
VIHTI	14671	7,5	1103	657	446	148	450	255	160	156
Yht.	754176	8,1	60843	35399	25444	6402	21296	13766	7367	13456
Raaseporin seutukunta										
HANKO	4282	12,6	541	341	200	73	210	102	57	103
INKOO	2742	5,4	149	74	75	18	61	37	16	34
RAASEPORI	13633	8,9	1210	725	485	149	497	246	125	215
Yht.	20657	9,2	1900	1140	760	240	768	385	198	352
Porvoon seutukunta										
ASKOLA	2495	6,3	158	88	70	16	77	39	14	10
MYRSKYLÄ	908	11,3	103	60	43	11	46	28	12	5
PORVOO	24522	8,3	2041	1202	839	297	790	525	213	476
PUKKILA	953	7,0	67	41	26	10	29	11	13	2
Yht.	28878	8,2	2369	1391	978	334	942	603	252	493
Loviisan seutukunta										
LAPINJÄRVI	1298	8,7	113	70	43	10	46	32	20	7
LOVIISA	7294	10,2	744	452	292	84	314	190	129	218
Yht.	8592	10,0	857	522	335	94	360	222	149	225
YHTEENSÄ	812303	8,1	65969	38452	27517	7070	23366	14976	7966	14526

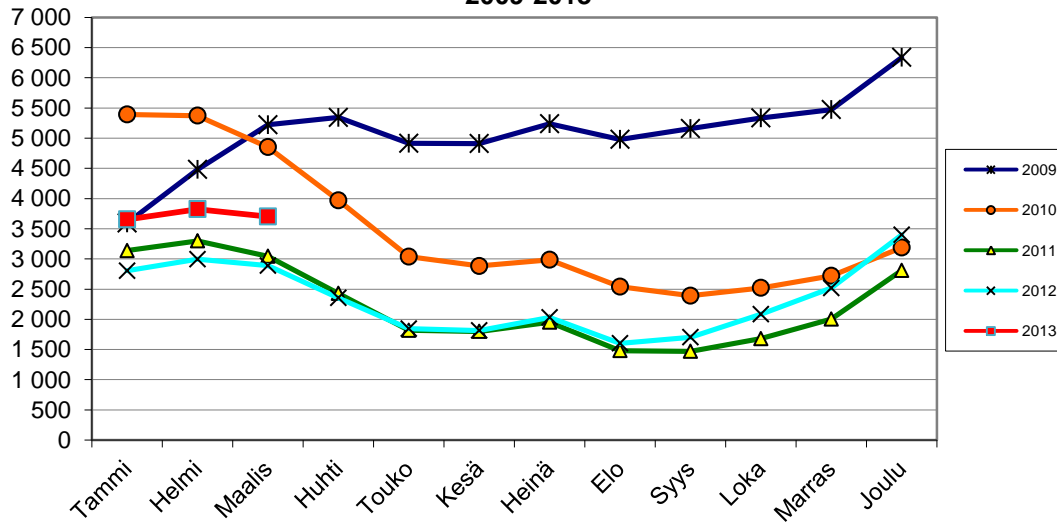
* Tiedot työvoiman määrästä ovat Tilastokeskuksen työssäkäyntitilastosta (kuntataso) ja Tilastokeskuksen työvoimatutkimuksesta (ELY-keskustaso).

**Karjalohjan ja Nummi-Pusulan kunnat on yhdistetty vuodenvaihteessa Lohjaan

Työttömät työnhakijat kuukauden lopussa Uudenmaan ELY-keskuksen alueen kunnissa vuosina 2009-2013



Henkilökohtaisesti lomautetut kuukauden lopussa Uudenmaan ELY-keskuksen alueen kunnissa vuosina 2009-2013



Avoimet työpaikat kuukauden lopussa Uudenmaan ELY-keskuksen alueen kunnissa vuosina 2009-2013

