



Lisätiedot:
Jouni Nupponen 0295 021 117
Tuunia Keränen 0295 020 914

Tammikuun työllisyyskatsaus 1/2014

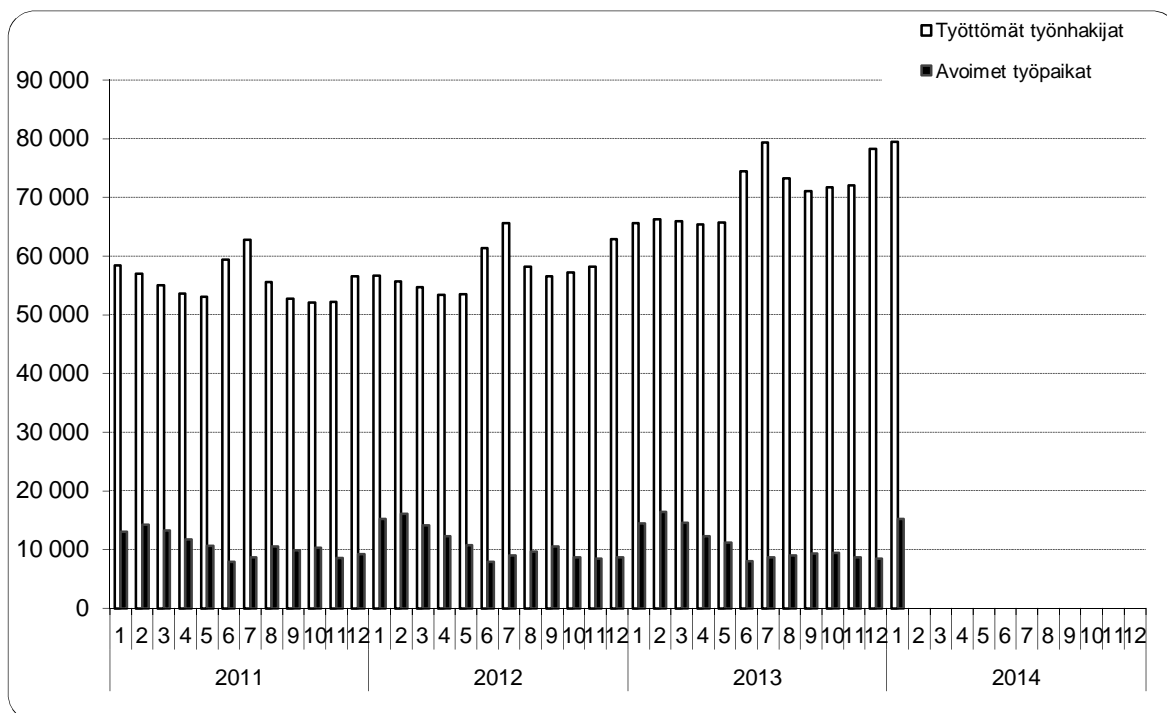
Julkaisuvapaa tiistaina 25.2.2014 klo 9.00

Avoimia työpaikkoja tammikuun lopussa hieman edellisvuotta enemmän, työttömyys edelleen kasvussa

Uudenmaan elinkeino-, liikenne- ja ympäristökeskuksen (ELY-keskuksen) kuntien alueella oli tammikuun lopussa työttömiä työnhakijoita lomautetut mukaan lukien 79 450. Vuosi sitten tammikuun lopussa työttömänä oli 65 667 henkilöä. Vuoden aikana työttömien määrä lisääntyi 13 783 henkilöllä eli 21,0 %. Edelliseen kuukauteen verrattuna työttömien määrä lisääntyi 1 127 henkilöllä.¹ Yli vuoden yhtäjaksoisesti työttömänä olleita pitkäaikaistyöttömiä oli tammikuun lopussa 21 203, mikä on 6 392 henkilöä (43,2 %) enemmän kuin vuotta aiemmin.

Tammikuun aikana Uudenmaan ELY-keskuksen alueella oli 17 490 uutta avointa työpaikkaa, jotka oli ilmoitettu avoimeksi TE-toimistoon. Kuun lopussa oli avoinna 15 265 työpaikkaa, mikä on 840 paikkaa (5,8 %) enemmän kuin vuoden 2013 tammikuun lopussa. Eniten avoimia paikkoja kuukauden lopussa oli terveydenhuolto- ja sosiaalialalla (3 669), kaupallisessa työssä (3 098) ja palvelutyössä (2 416).

Seuraavassa kuviossa on esitetty työttömien ja avoimien työpaikkojen määrän kehitys kuukausittain vuosina 2011–2014 Uudenmaan ELY-keskuksen alueella.



¹ Työttömyyteen liittyy säännönmukaista kausivaihtelua. Työttömyys lisääntyy yleensä kesäisin ja vuodenvaihteessa johtuen esim. koulujen päättymisestä ja määräaikaisten työsuhteiden loppumisista. Kausivaihtelun takia työttömyyslukuja verrataan yleensä vuodentakaiseen tilanteeseen.

Uudenmaan ELY-keskuksen alueella oli tammikuun lopussa 79 450 työttöntä työnhakijaa kokoaikaisesti lomautetut mukaan lukien. Edelliseen kuukauteen verrattuna työttömien määrä kasvoi 1 127 henkilöllä. Vuoden aikana eli tammikuusta 2013 tammikuuhun 2014 työttömien määrä lisääntyi 13 783 henkilöllä (21,0 %). Työttömyysaste oli Uudenmaan ELY-keskuksen alueella tammikuussa 9,7 %.²

Lomautettujen määrä vähentyi joulukuusta 285 henkilöllä ja oli tammikuun lopussa 5 493. Lomautettujen määrä oli 1 838 henkilöä (50,3 %) suurempi kuin vuosi sitten.³

Koko maassa oli tammikuun lopussa työttömänä työnhakijana lomautetut mukaan lukien 327 566 henkilöä ja työttömyysaste oli 12,5 %. Tammikuuhun 2013 verrattuna työttömyys lisääntyi koko maassa 35 079 henkilöllä eli 12,0 %. Uusia avoimia työpaikkoja TE-toimistoihin ilmoitettiin koko maassa tammikuun aikana 53 694.

Seuraavassa taulukossa on esitetty työttömien määrät ammattiryhmittäin tammikuun lopussa ja muutokset kuukauden (tammikuu 2014/joulukuu 2013) ja vuoden (tammikuu 2014/tammikuu 2013) aikana Uudenmaan ELY-keskuksen alueella.

| Työttömät ammattiryhmittäin | Tammikuu | Joulukuu | Muutos | | Tammikuu | Muutos | |
|--|---------------|---------------|--------------|--------------|---------------|---------------|---------------|
| | 2014 | 2013 | määrä | % | 2013 | määrä | % |
| Tieteellinen, tekninen ja taiteellinen työ | 11 138 | 11 055 | 83 | 0,8 % | 9 125 | 2 013 | 22,1 % |
| Terveystyö- ja sosiaaliala | 4 720 | 4 746 | -26 | -0,5 % | 3 577 | 1 143 | 32,0 % |
| Hallinto- ja toimistotyö, it-alan työ | 11 468 | 11 422 | 46 | 0,4 % | 9 489 | 1 979 | 20,9 % |
| Kaupallinen työ | 7 448 | 7 378 | 70 | 0,9 % | 6 020 | 1 428 | 23,7 % |
| Maa- ja metsätaloustyö, kalastusala | 1 230 | 1 193 | 37 | 3,1 % | 1 042 | 188 | 18,0 % |
| Kuljetus ja liikenne | 2 929 | 2 806 | 123 | 4,4 % | 2 432 | 497 | 20,4 % |
| Rakennus- ja kaivosala | 6 356 | 5 989 | 367 | 6,1 % | 5 181 | 1 175 | 22,7 % |
| Teollinen työ | 12 484 | 12 370 | 114 | 0,9 % | 10 729 | 1 755 | 16,4 % |
| Palvelutyö | 7 226 | 7 112 | 114 | 1,6 % | 5 719 | 1 507 | 26,4 % |
| Muulla luokittelematon työ | 14 451 | 14 252 | 199 | 1,4 % | 12 353 | 2 098 | 17,0 % |
| YHTEENSÄ | 79 450 | 78 323 | 1 127 | 1,4 % | 65 667 | 13 783 | 21,0 % |

Vuoden aikana työttömyys lisääntyi kaikissa ammattiryhmissä. Suhteellisesti eniten työttömyys lisääntyi terveydenhuolto- ja sosiaalialalla (32,0 %) ja palvelutyössä (26,4 %).

Naisten työttömyys lisääntyi tammikuussa 125 henkilöllä. Edellisen vuoden tammikuuhun verrattuna naisten työttömyys lisääntyi 6 280 henkilöllä (22,7 %). Tammikuun lopussa naisten osuus työttömistä työnhakijoista oli 42,8 % (34 004 henkilöä). Miesten työttömyys lisääntyi tammikuussa 1 002 henkilöllä. Vuoden takaisesta miesten työttömyys lisääntyi 7 503 henkilöllä (19,8 %).

Alle 25-vuotiaita työttömiä työnhakijoita oli tammikuun lopussa Uudenmaan ELY-keskuksen alueella 8 582, joista 1 523 oli alle 20-vuotiaita. Alle 25-vuotiaiden työttömien määrä lisääntyi edelliseen kuukauteen verrattuna 229 henkilöllä. Vuoden aikana alle 25-vuotiaiden nuorten työttömyys lisääntyi 1 447 henkilöllä (20,3 %).

Yli 50-vuotiaita oli tammikuun lopussa työttömänä 26 934, mikä on 3 861 henkilöä (16,7 %) enemmän kuin vuosi sitten. Yli vuoden yhtäjaksoisesti työttömänä olleita pitkäaikaistyöttömiä oli tammikuun lopussa 21 203, mikä on 6 392 henkilöä (43,2 %) enemmän kuin vuotta aiemmin. Pitkäaikaistyöttömien osuus oli 26,7 % alueen työttömistä työnhakijoista ja 2,6 % alueen työvoimasta.

Uudenmaan ELY-keskuksen alueen kunnista (ks. taulukko sivulla 4) korkein työttömyysaste tammikuun lopussa oli Hangossa (15,2 %). Matalin työttömyysaste oli Siuntiossa (5,9 %). Kuntataulukkoon on laskettu työttömyysasteet myös seutukunnittain.

Uudenmaan ELY-keskuksen alueella oli tammikuun lopussa 15 265 avointa työpaikkaa, mikä on 6 819 paikkaa enemmän kuin edellisen kuukauden lopussa ja 840 paikkaa (5,8 %) enemmän kuin vuoden 2013 tammikuun lopussa. Runsaasti avoimia paikkoja kuukauden lopussa oli esimerkiksi terveyden- ja sairaanhoitotyössä (2 419), myynti- ja kauppaedustustyössä (1 736), puutarha- ja puistotyössä (1 373) sekä tavaroiden myyntityössä (1 155).

² Tässä työllisyyskatsauksessa esitetyt työttömyysasteet ovat työ- ja elinkeinohallinnon tilastointitavan mukaisia. Suomen viralliset työttömyysasteet saadaan työvoimatutkimuksesta.

³ Työnvälitystilaston lomautettujen lukumäärä sisältää kaikki henkilökohtaisesti TE-toimistoon ilmoittautuneet lomautetut. Heinäkuun 1. päivästä 2013 alkaen lomautetuiksi tulleet ovat ilmoittautuneet itse TE-toimistoon, kun aiemmin työnantaja ilmoitti lomautetut tapauksissa, joissa lomautus koski vähintään 10 henkilöä ja se oli määräaikainen (ns. ryhmälomautetut). Tämän muutoksen takia lomautettujen määrä ei ole täysin vertailukelpoinen vuodentakaiseen verrattuna.

Seuraavassa taulukossa on esitetty Uudenmaan ELY-keskuksen alueella avoimna olleiden työpaikkojen määrät ammattiryhmittäin tammikuun lopussa ja muutokset kuukauden (tammikuu 2014/joulukuu 2013) ja vuoden (tammikuu 2014/tammikuu 2013) aikana.

| Avoimet työpaikat ammattiryhmittäin | Tammikuu 2014 | Joulukuu 2013 | Muutos | | Tammikuu 2013 | Muutos | |
|---|---------------|---------------|--------------|---------------|---------------|------------|--------------|
| | | | määrä | % | | määrä | % |
| Tieteellinen, tekninen ja taiteellinen työ | 1 449 | 666 | 783 | 117,6 % | 2 029 | -580 | -28,6 % |
| Terveystieteiden ja sosiaali- ja terveysala | 3 669 | 2 172 | 1 497 | 68,9 % | 3 647 | 22 | 0,6 % |
| Hallinto- ja toimistotyö, it-alan työ | 1 063 | 684 | 379 | 55,4 % | 1 134 | -71 | -6,3 % |
| Kaupallinen työ | 3 098 | 1 953 | 1 145 | 58,6 % | 2 380 | 718 | 30,2 % |
| Maa- ja metsätaloustyö, kalastusala | 1 391 | 29 | 1 362 | 4696,6 % | 1 040 | 351 | 33,8 % |
| Kuljetus ja liikenne | 476 | 229 | 247 | 107,9 % | 401 | 75 | 18,7 % |
| Rakennus- ja kaivosala | 336 | 333 | 3 | 0,9 % | 233 | 103 | 44,2 % |
| Teollinen työ | 1 367 | 577 | 790 | 136,9 % | 1 340 | 27 | 2,0 % |
| Palvelutyö | 2 416 | 1 803 | 613 | 34,0 % | 2 221 | 195 | 8,8 % |
| Muulla luokittelematon työ | 0 | 0 | 0 | | 0 | 0 | |
| YHTEENSÄ | 15 265 | 8 446 | 6 819 | 80,7 % | 14 425 | 840 | 5,8 % |

Viime vuoden tammikuuhun verrattuna avoimet työpaikat olivat lisääntyneet kaikissa ammattiryhmissä tieteellistä, teknistä ja taiteellista työtä ja hallinto- ja toimistotyötä lukuun ottamatta. Edelliseen kuukauteen verrattuna avoimet työpaikat olivat lisääntyneet kaikilla aloilla, mikä johtui siitä että tammikuun aikana ilmoitettiin avoimeksi paljon kesätyöpaikkoja.

Aktiivisen työvoimapolitiikan palveluissa oli tammikuun lopussa 27 235 henkilöä, mikä on 3,3 % Uudenmaan ELY-keskuksen alueen työvoimasta. Työvoimapolitiikassa palveluissa olevien henkilöiden määrä lisääntyi viime vuoden tammikuuhun verrattuna 4 987 henkilöllä (22,4 %). Työllistettynä oli tammikuun lopussa 7 852 henkilöä eli 2 285 enemmän kuin vuosi sitten. Aloitettavan yrittäjän tueksi suunnattua starttirahaa sai 1 562 henkilöä. Starttirahan saajista 723 ei ollut rekisteröitynyt työttömäksi työnhakijaksi ennen starttirahan saamista. Työvoimakoulutuksessa oli 6 277 henkilöä, mikä on 212 henkilöä enemmän kuin edellisen vuoden tammikuussa. Työ- tai koulutuskokeilussa oli tammikuun lopussa 3 040 henkilöä, vuorotteluvapaasijaisena 713 henkilöä, kuntouttavassa työtoiminnassa 2 270 henkilöä ja omaehtoisessa opiskelussa työttömyysetuudella oli 6 606 henkilöä.

NÄKYMIÄ | TAMMIKUUN | 2014

TAMMIKUUN TYÖLLISYYSKATSAUS

AVOIMIA TYÖPAIKKOJA TAMMIKUUN LOPUSSA HIEMAN EDELLISVUOTTA ENEMMÄN, TYÖTTÖMYYS EDELLEEN KASVUSSA

Helmikuun 2014 tiedot julkaistaan tiistaina 25.3.2014

Uudenmaan ELY-keskuksen työllisyyskatsaus ilmestyy myös Internetissä osoitteessa <http://www.ely-keskus.fi/web/ely/ely-uusimaa-tyollisyyskatsaukset>. Työllisyyskatsaus on mahdollista saada myös sähköpostitse ilmoittamalla yhteystiedot Jouni Nupposelle (jouni.nupponen@ely-keskus.fi)

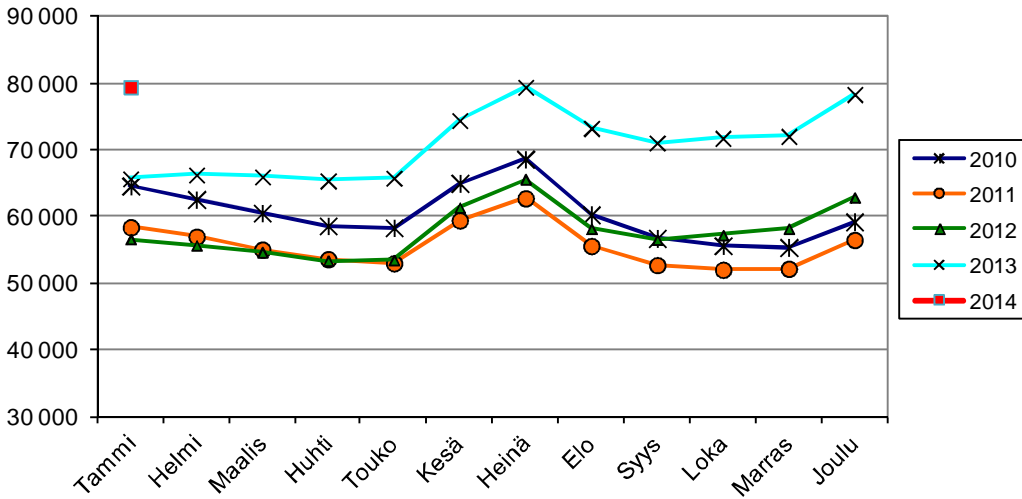
Avoimista työpaikoista ja työnhakijoista saa lisätietoa Internetistä osoitteesta <http://www.te-palvelut.fi/te/fi/>.

Lähde: Työ- ja elinkeinoministeriön työnvälitystilasto

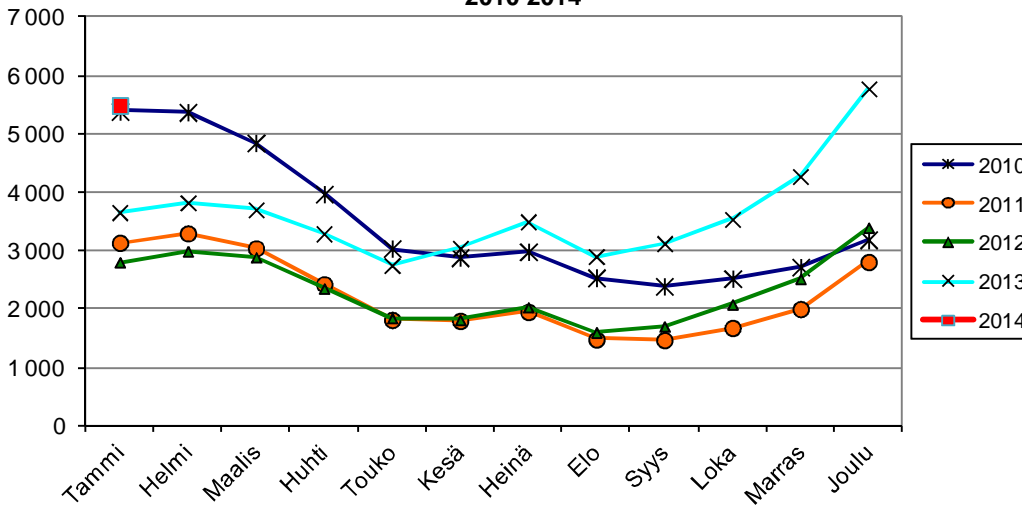
| KUNTA | TYÖ- VOIMA* | TYÖTTÖ- MYYS- ASTE, % | TYÖTTÖMÄT TYÖNHAKIJAT | | | ALLE 25- VUOTIAAT | YLI 50- VUOTIAAT | PITKÄAIK.- TYÖTTÖMÄT | VAMM. JA AVOIMET | |
|------------------------------|----------------|-----------------------------|-----------------------|--------------|--------------|----------------------|---------------------|-------------------------|----------------------|----------------|
| | | | YHTEENSÄ | MIEHET | NAISET | | | | PITKÄAIK. SAIRAAT | TYÖ- PAIKAT |
| Helsingin seutukunta | | | | | | | | | | |
| ESPOO | 134945 | 8,4 | 11385 | 6447 | 4938 | 1138 | 3845 | 3063 | 1071 | 1931 |
| HELSINKI | 323731 | 10,3 | 33482 | 18910 | 14572 | 3146 | 10477 | 8983 | 3100 | 7912 |
| VANTAA | 111187 | 10,5 | 11684 | 6759 | 4925 | 1218 | 3887 | 3029 | 1464 | 1756 |
| HYVINKÄÄ | 22939 | 11,1 | 2554 | 1473 | 1081 | 394 | 896 | 586 | 321 | 533 |
| JÄRVENPÄÄ | 21158 | 9,1 | 1919 | 1127 | 792 | 296 | 712 | 493 | 260 | 294 |
| KARKKILA | 4352 | 12,5 | 544 | 325 | 219 | 51 | 228 | 155 | 89 | 43 |
| KAUNIAINEN | 3955 | 6,1 | 241 | 129 | 112 | 19 | 102 | 77 | 10 | 36 |
| KERAVA | 18074 | 9,8 | 1772 | 1045 | 727 | 266 | 580 | 408 | 275 | 276 |
| KIRKKONUMMI | 19261 | 8,3 | 1591 | 893 | 698 | 134 | 625 | 523 | 163 | 143 |
| LOHJA | 23242 | 11,4 | 2657 | 1604 | 1053 | 375 | 1042 | 804 | 410 | 443 |
| MÄNTSÄLÄ | 10116 | 7,0 | 711 | 411 | 300 | 99 | 290 | 152 | 60 | 54 |
| NURMIJÄRVI | 20655 | 6,4 | 1320 | 753 | 567 | 185 | 485 | 268 | 185 | 265 |
| PORNAINEN | 2546 | 7,0 | 178 | 100 | 78 | 26 | 72 | 41 | 19 | 5 |
| SIPOO | 9480 | 6,0 | 569 | 334 | 235 | 67 | 236 | 153 | 51 | 80 |
| SIUNTIO | 3136 | 5,9 | 186 | 105 | 81 | 26 | 78 | 58 | 23 | 78 |
| TUUSULA | 19524 | 7,1 | 1385 | 830 | 555 | 159 | 549 | 355 | 183 | 265 |
| VIHTI | 14661 | 9,5 | 1396 | 825 | 571 | 206 | 508 | 426 | 193 | 209 |
| Yht. | 762962 | 9,6 | 73574 | 42070 | 31504 | 7805 | 24612 | 19574 | 7877 | 14323 |
| Raaseporin seutukunta | | | | | | | | | | |
| HANKO | 4161 | 15,2 | 634 | 363 | 271 | 77 | 252 | 172 | 52 | 38 |
| INKOO | 2701 | 6,4 | 174 | 99 | 75 | 15 | 76 | 51 | 14 | 20 |
| RAASEPORI | 13341 | 10,6 | 1408 | 825 | 583 | 172 | 572 | 368 | 116 | 143 |
| Yht. | 20203 | 11,0 | 2216 | 1287 | 929 | 264 | 900 | 591 | 182 | 201 |
| Porvoon seutukunta | | | | | | | | | | |
| ASKOLA | 2552 | 8,0 | 204 | 110 | 94 | 18 | 82 | 52 | 20 | 22 |
| MYRSKYLÄ | 912 | 13,3 | 121 | 63 | 58 | 17 | 46 | 34 | 16 | 2 |
| PUKKILA | 986 | 8,0 | 79 | 43 | 36 | 12 | 34 | 14 | 16 | 5 |
| PORVOO | 24692 | 9,4 | 2310 | 1326 | 984 | 368 | 826 | 648 | 222 | 644 |
| Yht. | 29142 | 9,3 | 2714 | 1542 | 1172 | 415 | 988 | 748 | 274 | 673 |
| Loviisan seutukunta | | | | | | | | | | |
| LAPINJÄRVI | 1304 | 9,0 | 117 | 70 | 47 | 6 | 53 | 37 | 19 | 10 |
| LOVIISA | 7271 | 11,4 | 829 | 477 | 352 | 92 | 381 | 253 | 128 | 58 |
| Yht. | 8575 | 11,0 | 946 | 547 | 399 | 98 | 434 | 290 | 147 | 68 |
| YHTEENSÄ | 820882 | 9,7 | 79450 | 45446 | 34004 | 8582 | 26934 | 21203 | 8480 | 15265 |

* Tiedot työvoiman määrästä ovat Tilastokeskuksen työssäkäyntitilastosta (kuntataso) ja Tilastokeskuksen työvoimatutkimuksesta (ELY-keskustaso).

Työttömät työnhakijat kuukauden lopussa Uudenmaan ELY-keskuksen alueen kunnissa vuosina 2010-2014



Kokoaikaisesti lomautetut* kuukauden lopussa Uudenmaan ELY-keskuksen alueen kunnissa vuosina 2010-2014



*Sisältää kaikki 1.7.2013 alkaen alkaneet kokoaikaiset lomautukset, siihen asti vain henkilökohtaisesti lomautetut.

Avoimet työpaikat kuukauden lopussa Uudenmaan ELY-keskuksen alueen kunnissa vuosina 2010-2014

