



Lisätiedot:
Santtu Sundvall 050 380 6231
Jouni Nupponen 050 395 5170

Tammikuun työllisyyskatsaus 1/2013

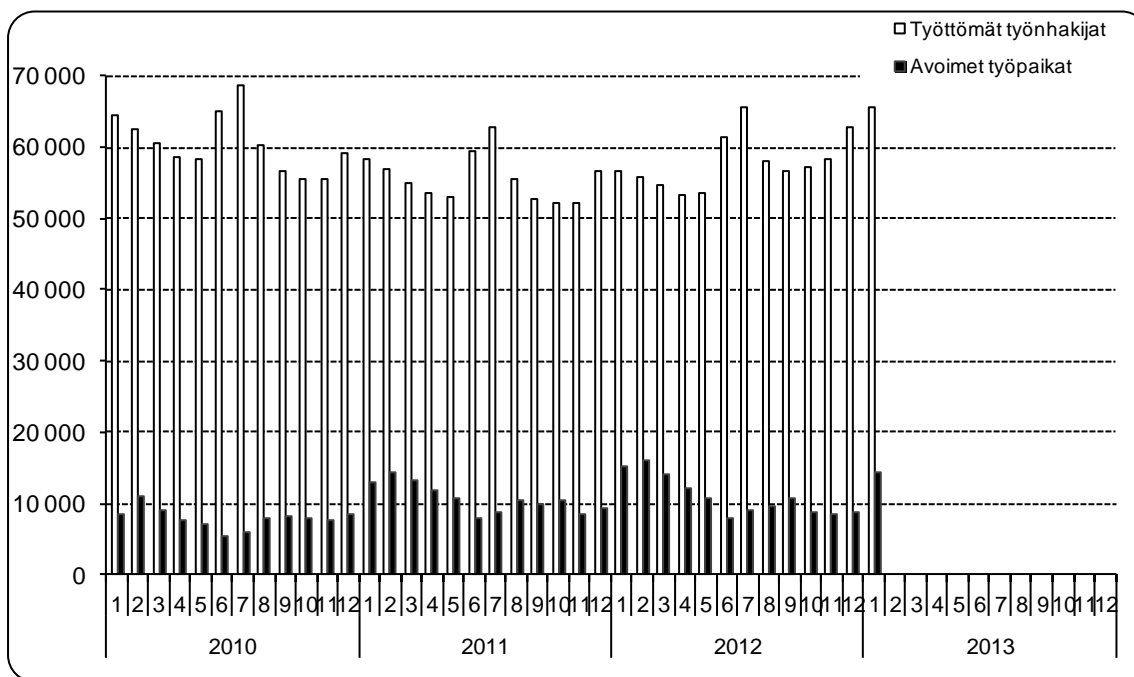
Julkaisuvapaa tiistaina 26.2.2013 klo 9.00

Nuorisotyöttömiä lähes viidennes enemmän kuin viime vuonna

Uudenmaan elinkeino-, liikenne- ja ympäristökeskuksen (ELY-keskuksen) kuntien alueella oli tammikuun lopussa työttömiä työnhakijoita henkilökohtaisesti lomautetut mukaan lukien 65 667. Vuosi sitten tammikuun lopussa työttömänä oli 56 637 henkilöä. Vuoden aikana työttömien määrä lisääntyi 9 030 henkilöllä eli 15,9 %. Alle 25-vuotiaita työttömiä työnhakijoita oli tammikuun lopussa Uudenmaan ELY-keskuksen alueella 7 135. Vuoden aikana alle 25-vuotiaiden nuorten työttömyys lisääntyi 1 148 henkilöllä (19,2 %).¹

Tammikuun aikana Uudenmaan ELY-keskuksen alueen työ- ja elinkeinotoimistoihin (TE-toimistoihin) ilmoitettiin 19 223 uutta avointa työpaikkaa. Tämä on 34 paikkaa enemmän kuin vuoden 2012 tammikuussa. Kuun lopussa oli avoinna 14 425 työpaikkaa, mikä on 837 paikkaa (-5,5 %) vähemmän kuin vuoden 2012 tammikuun lopussa. Eniten avoimia paikkoja kuukauden lopussa oli terveydenhuolto ja sosiaalialalla (3 647), kaupallisessa työssä (2 380) ja palvelutyössä (2 221).

Seuraavassa kuviossa on esitetty työttömien ja avoimien työpaikkojen määrän kehitys kuukausittain vuosina 2010–2013 Uudenmaan ELY-keskuksen alueella.²



¹ Työttömyyteen liittyy säännönmukaista kausivaihtelua. Työttömyys lisääntyy yleensä kesäisin ja vuodenvaihteessa johtuen esim. koulujen päättymisestä ja määräaikaisten työsuhteiden loppumisista. Kausivaihtelun takia työttömyyslukuja verrataan yleensä vuodentakaiseen tilanteeseen.

² Työllisyyskatsauksessa on vuodenvaihteessa siirrytty kuntapohjaiseen tilastointiin. Tästä syystä tiedot poikkeavat jonkin verran aikaisemmin julkaistuista. Lisäksi voimaantullut uusi JTYP-laki on vaikuttanut tilastointiperusteisiin.

Uudenmaan ELY-keskuksen alueella oli tammikuun lopussa 65 667 työttöntä työnhakijaa henkilökohtaisesti lomautetut mukaan lukien. Edelliseen kuukauteen verrattuna työttömien määrä lisääntyi 2 787 henkilöllä. Vuoden aikana eli tammikuusta 2012 tammikuuhun 2013 työttömien määrä lisääntyi 9 030 henkilöllä (15,9 %). Työttömyysaste oli Uudenmaan ELY-keskuksen alueella tammikuussa 8,1 %.³

Lomautettujen määrä lisääntyi joulukuusta 256 henkilöllä ja oli tammikuun lopussa 3 655. Lomautettujen määrä oli 852 henkilöä (30,4 %) suurempi kuin vuosi sitten.⁴

Koko maassa oli tammikuun lopussa työttömänä työnhakijana henkilökohtaisesti lomautetut mukaan lukien 292 487 henkilöä ja työttömyysaste oli 11,2 %. Tammikuuhun 2012 verrattuna työttömyys lisääntyi koko maassa 34 206 henkilöllä eli 13,2 %. Uusia avoimia työpaikkoja koko maassa ilmoitettiin tammikuun aikana 55 497.

Seuraavassa taulukossa on esitetty työttömien määrät ammattiryhmittäin tammikuun lopussa ja muutokset kuukauden (tammikuu 2013/joulukuu 2012) ja vuoden (tammikuu 2013/tammikuu 2012) aikana Uudenmaan ELY-keskuksen alueella.

Työttömät ammattiryhmittäin	Tammikuu		Muutos		Tammikuu		Muutos	
	2013	Joulukuu 2012	määrä	%	2012	määrä	%	
Tieteellinen, tekninen ja taiteellinen työ	9 125	8 888	237	2,7 %	7 779	1 346	17,3 %	
Terveystyö ja sosiaaliala	3 577	3 489	88	2,5 %	3 106	471	15,2 %	
Hallinto- ja toimistotyö, it-alan työ	9 489	9 212	277	3,0 %	7 984	1 505	18,9 %	
Kaupallinen työ	6 020	5 755	265	4,6 %	5 147	873	17,0 %	
Maa- ja metsätaloustyö, kalastusala	1 042	1 008	34	3,4 %	906	136	15,0 %	
Kuljetus ja liikenne	2 432	2 357	75	3,2 %	2 063	369	17,9 %	
Rakennus- ja kaivosala	5 181	4 816	365	7,6 %	4 551	630	13,8 %	
Teollinen työ	10 729	10 218	511	5,0 %	9 681	1 048	10,8 %	
Palvelutyö	5 719	5 518	201	3,6 %	4 984	735	14,7 %	
Muualla luokittelematon työ	12 353	11 619	734	6,3 %	10 436	1 917	18,4 %	
YHTEENSÄ	65 667	62 880	2 787	4,4 %	56 637	9 030	15,9 %	

Vuoden aikana työttömyys lisääntyi kaikissa ammattiryhmissä. Suhteellisesti eniten työttömyys lisääntyi hallinto- ja toimistotyössä (18,9 %), muualla luokittelemattomassa työssä (18,4 %) sekä kuljetus ja liikenne alalla (17,9 %).

Naisten työttömyys lisääntyi tammikuussa 721 henkilöllä. Edellisen vuoden tammikuuhun verrattuna naisten työttömyys lisääntyi 3 888 henkilöllä (16,3 %). Tammikuun lopussa naisten osuus työttömistä työnhakijoista oli 42,2 % (27 724 henkilöä). Miesten työttömyys lisääntyi tammikuussa 2 066 henkilöllä. Vuoden takaisesta miesten työttömyys lisääntyi 5 142 henkilöllä (15,7 %).

Alle 25-vuotiaita työttömiä työnhakijoita oli tammikuun lopussa Uudenmaan ELY-keskuksen alueella 7 135, joista 1 379 oli alle 20-vuotiaita. Alle 25-vuotiaiden työttömien määrä lisääntyi edelliseen kuukauteen verrattuna 1 080 henkilöllä. Vuoden aikana alle 25-vuotiaiden nuorten työttömyys lisääntyi 1 148 henkilöllä (19,2 %). Alle 30-vuotiaita työttömiä työnhakijoita oli tammikuun lopussa 14 052, mikä on 2 305 (19,6 %) enemmän kuin viime vuonna.

Yli 50-vuotiaita oli tammikuun lopussa työttömänä 23 073, mikä on 2 301 henkilöä (11,1 %) enemmän kuin vuosi sitten. Yli vuoden yhtäjaksoisesti työttömänä olleita pitkäaikaistyöttömiä oli tammikuun lopussa 14 811, mikä on 2 063 henkilöä (16,2 %) enemmän kuin vuotta aiemmin. Pitkäaikaistyöttömien osuus oli 22,5 % alueen työttömistä työnhakijoista ja 1,8 % alueen työvoimasta.

Uudenmaan ELY-keskuksen alueen kunnista (ks. taulukko sivulla 4) korkein työttömyysaste tammikuun lopussa oli Hangossa (12,6 %). Matalin työttömyysaste oli Siuntiossa (4,6 %). Kuntataulukkoon on laskettu työttömyysasteet myös seutukunnittain.

Uudenmaan ELY-keskuksen alueen työ- ja elinkeinotoimistoissa oli tammikuun lopussa 14 425 avointa työpaikkaa, mikä on 5 798 paikkaa enemmän kuin edellisen kuukauden lopussa, mutta 837 paikkaa (-5,5 %) vähemmän kuin vuoden 2012 tammikuun lopussa. Runsaasti avoimia paikkoja kuukauden lopussa oli esimerkiksi terveyden- ja sairaanhoitotyössä (2 464), myynti- ja kauppaedustustyössä (1 278), puutarha- ja puistotyössä (927) ja tavaroiden myynnissä (913).

³ Tässä työllisyyskatsauksessa esitetyt työttömyysasteet ovat työ- ja elinkeinohallinnon tilastointitavan mukaisia. Suomen viralliset työttömyysasteet saadaan Tilastokeskuksen Työttömyyteen liittyvä säännönmukaista kausivaihtelua. Työttömyys lisääntyy yleensä kesäisin ja vuodenvaihteessa johtuen esim. koulujen päättymisestä ja määrätyövoimatutkimuksesta.

⁴ Työvälistilaston lomautettujen lukumäärä sisältää kaikki henkilökohtaisesti TE-toimistoihin ilmoittautuneet lomautetut. Suurin osa ryhmälomautetuista ei näy tilastoissa, koska heidän ei tarvitse ilmoittautua TE-toimistoon saadakseen työttömyysturvaa. Ryhmälomautus on mahdollinen, kun lomautus koskee vähintään 10 henkilöä ja on määräaikainen. Ryhmälomautettuja arvioitiin olevan tammikuun lopussa Uudenmaan ELY-keskuksen alueella noin 1 800 yhteensä 65 eri työnantajalla. Vuosi sitten ryhmälomautettuna oli noin 2 600 henkilöä 53 eri työnantajalla.

Seuraavassa taulukossa on esitetty Uudenmaan ELY-keskuksen alueen työ- ja elinkeinotoimistoissa avoimien työpaikkojen määrät ammattiryhmittäin tammikuun lopussa ja muutokset kuukauden (tammikuu 2013/ joulukuu 2012) ja vuoden (tammikuu 2013/ tammikuu 2012) aikana.

Avoimet työpaikat ammattiryhmittäin	Tammikuu 2013	Joulukuu 2012	Muutos		Tammikuu 2012	Muutos	
			määrä	%		määrä	%
Tieteellinen, tekninen ja taiteellinen työ	2 029	667	1 362	204,2 %	1 729	300	17,4 %
Terveystieteiden ja sosiaali- ja terveysalan työ	3 647	2 145	1 502	70,0 %	3 421	226	6,6 %
Hallinto- ja toimistotyö, it-alan työ	1 134	802	332	41,4 %	1 295	-161	-12,4 %
Kaupallinen työ	2 380	1 732	648	37,4 %	2 536	-156	-6,2 %
Maa- ja metsätaloustyö, kalastusala	1 040	120	920	766,7 %	873	167	19,1 %
Kuljetus ja liikenne	401	327	74	22,6 %	420	-19	-4,5 %
Rakennus- ja kaivosala	233	242	-9	-3,7 %	355	-122	-34,4 %
Teollinen työ	1 340	661	679	102,7 %	1 267	73	5,8 %
Palvelutyö	2 221	1 931	290	15,0 %	3 366	-1 145	-34,0 %
Muulla luokittelematon työ	0	0	0		0	0	
YHTEENSÄ	14 425	8 627	5 798	67,2 %	15 262	-837	-5,5 %

Viime vuoden tammikuuhun verrattuna avoimet työpaikat olivat lisääntyneet suhteellisesti eniten maa- ja metsätaloustyössä (19,1 %). Vastaavasti avoimet työpaikat olivat vähentyneet suhteellisesti eniten rakennus- ja kaivosalalla (-34,4 %) sekä palvelutyössä (-34,0 %).

Aktiivisen työvoimapolitiikan palveluissa oli tammikuun lopussa 22 248 henkilöä, mikä on 2,7 % Uudenmaan ELY-keskuksen alueen työvoimasta. Työvoimapolitiittisissa palveluissa olevien henkilöiden määrä vähentyi viime vuoden tammikuuhun verrattuna 1 541 henkilöllä. Työllistettynä oli tammikuun lopussa 5 567 henkilöä eli 692 vähemmän kuin vuosi sitten. Aloitettavan yrittäjän tueksi suunnattua starttirahaa sai 950 henkilöä. Starttirahan saajista 470 ei ollut rekisteröitynyt työttömäksi työnhakijaksi ennen starttirahan saamista. Työvoimakoulutuksessa oli 6 065 henkilöä, mikä on 478 vähemmän kuin edellisen vuoden tammikuussa. Työ- tai koulutuskokeilussa oli 882 henkilöä. Työharjoittelussa tai työelämävalmennuksessa oli 2 485 henkilöä. Vuorotteluvapaasijaisena oli tammikuun lopussa 1 425 henkilöä, kuntouttavassa työtoiminnassa oli 1 661 henkilöä ja omaehtoisessa opiskelussa työttömyysetuudella 4 163 henkilöä.

NÄKYMIÄ | TAMMIKUUN | 2013

TAMMIKUUN TYÖLLISYYSKATSAUS

NUORISOTYÖTTÖMIÄ LÄHES VIIDENNES ENEMMÄN KUIN VIIME VUONNA

Helmikuun 2013 tiedot julkaistaan tiistaina 26.3.2013

Uudenmaan ELY-keskuksen työllisyyskatsaus ilmestyy myös Internetissä osoitteessa

<http://www.ely-keskus.fi/uusimaa>. Työllisyyskatsaus on mahdollista saada myös sähköpostitse ilmoittamalla yhteystiedot Jouni Nupposelle (jouni.nupponen@ely-keskus.fi)

Avoimista työpaikoista ja työnhakijoista saa lisätietoa Internetistä osoitteesta <http://mol.fi>.

Lähde: Työ- ja elinkeinoministeriön työnvälitystilasto

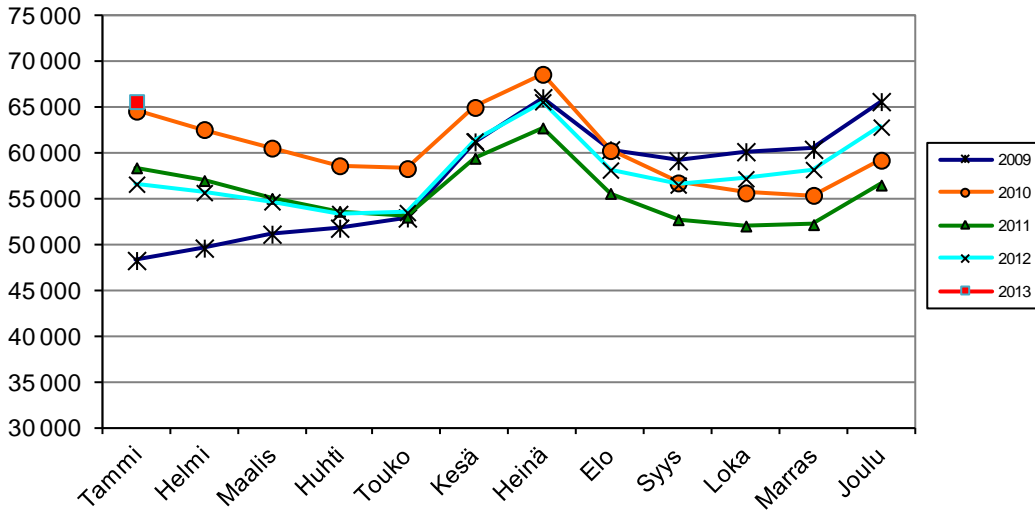
TYÖNVÄLITYSTILASTO, TILANNEKATSAUS 31.01.2013
TYÖTTÖMÄT TYÖNHAKIJAT JA AVOIMET TYÖPAIKAT KUNNITTAIN
 ELY-KESKUS: UUSIMAA

KUNTA	TYÖ- VOIMA*	TYÖTTÖ- MYYS- ASTE, %	TYÖTTÖMÄT TYÖNHAKIJAT			ALLE 25- VUOTIAAT	YLI 50- VUOTIAAT	PITKÄAIK.- TYÖTTÖMÄT	VAMM. JA	AVOIMET TYÖ- PAIKAT
			YHTEENSÄ	MIEHET	NAISET				PITKÄAIK. SAIRAAT	
Helsingin seutukunta										
ESPOO	132778	6,7	8848	5083	3765	872	3177	1736	947	2182
HELSINKI	319045	8,7	27832	15814	12018	2673	8880	6184	2931	7030
VANTAA	110354	9,1	10044	5852	4192	1109	3475	2653	1450	2085
HYVINKÄÄ	22791	9,1	2064	1210	854	299	779	444	325	483
JÄRVENPÄÄ	20906	7,4	1553	923	630	208	583	388	244	221
KARKKILA	4398	9,1	402	227	175	47	181	91	85	29
KAUNIAINEN	3900	4,8	186	112	74	15	81	45	10	26
KERAVA	18216	7,9	1437	886	551	216	517	278	245	242
KIRKKONUMMI	19150	7,1	1351	793	558	147	555	303	146	153
LOHJA**	23251	9,0	2102	1229	873	238	891	524	394	365
MÄNTSÄLÄ	9973	5,8	579	345	234	82	240	108	57	92
NURMIJÄRVI	20414	4,8	987	570	417	137	374	170	150	278
PORNAINEN	2537	5,7	144	75	69	15	56	35	19	24
SIPOO	9276	5,0	464	285	179	52	199	95	41	69
SIUNTIO	3134	4,6	143	81	62	15	71	43	21	37
TUUSULA	19382	5,9	1146	708	438	130	473	240	167	237
VIHTI	14671	7,5	1099	659	440	134	449	243	172	190
Yht.	754176	8,0	60381	34852	25529	6389	20981	13580	7404	13743
Raaseporin seutukunta										
HANKO	4282	12,6	540	332	208	78	200	100	52	55
INKOO	2742	6,1	166	83	83	19	65	38	18	21
RAASEPORI	13633	9,1	1234	727	507	178	491	251	123	111
Yht.	20657	9,4	1940	1142	798	275	756	389	193	187
Porvoon seutukunta										
ASKOLA	2495	7,1	176	96	80	21	78	40	19	14
MYRSKYLÄ	908	12,1	110	66	44	15	49	27	12	3
PORVOO	24522	8,6	2118	1221	897	331	816	538	221	406
PUKKILA	953	6,6	63	39	24	9	28	10	13	0
Yht.	28878	8,5	2467	1422	1045	376	971	615	265	423
Loviisan seutukunta										
LAPINJÄRVI	1298	10,0	130	78	52	10	50	37	17	7
LOVIISA	7294	10,3	749	449	300	85	315	190	130	65
Yht.	8592	10,2	879	527	352	95	365	227	147	72
YHTEENSÄ	812303	8,1	65667	37943	27724	7135	23073	14811	8009	14425

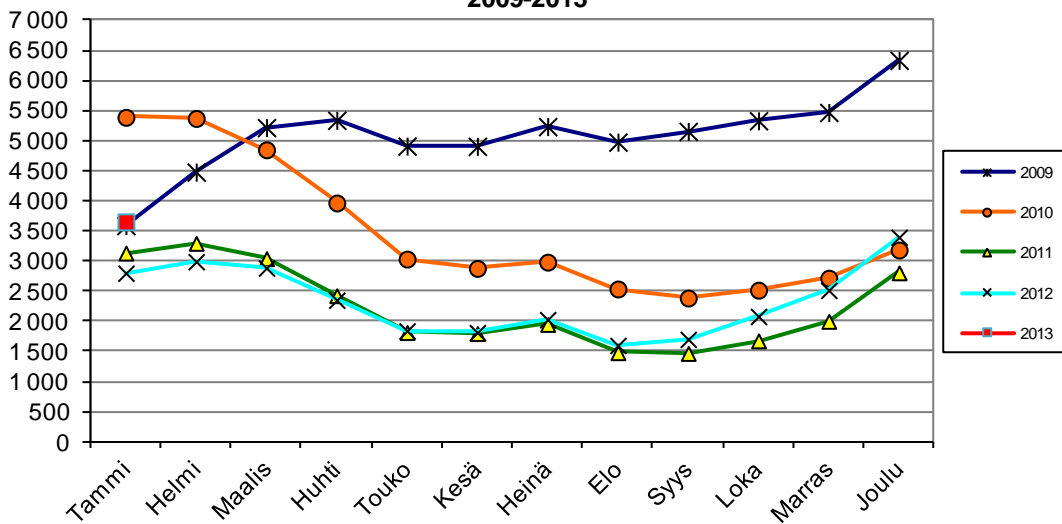
* Tiedot työvoiman määrästä ovat Tilastokeskuksen työssäkäyntitilastosta (kuntataso) ja Tilastokeskuksen työvoimatutkimuksesta (ELY-keskustaso).

**Karjalohjan ja Nummi-Pusulan kunnat on yhdistetty vuodenvaihteessa Lohjaan

Työttömät työnhakijat kuukauden lopussa Uudenmaan ELY-keskuksen alueen kunnissa vuosina 2009-2013



Henkilökohtaisesti lomautetut kuukauden lopussa Uudenmaan ELY-keskuksen alueen kunnissa vuosina 2009-2013



Avoimet työpaikat kuukauden lopussa Uudenmaan ELY-keskuksen alueen kunnissa vuosina 2009-2013

