



Elokuun työllisyyskatsaus 8/2013

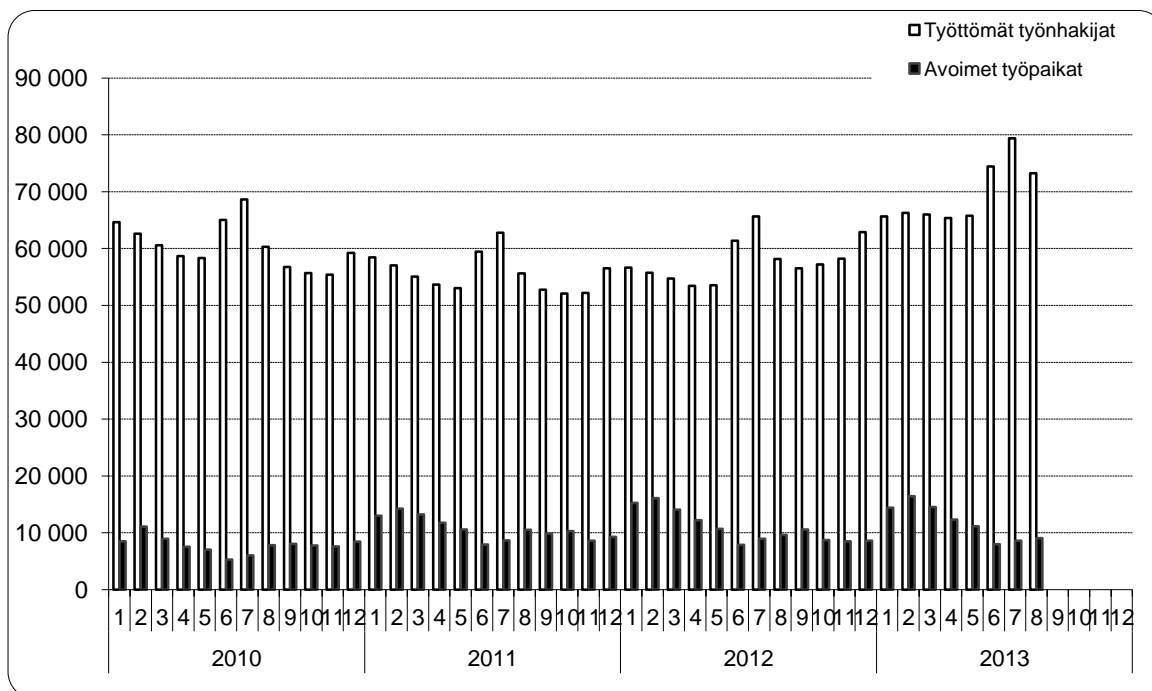
Julkaisuvapaa tiistaina 24.9.2013 klo 9.00

Työttömiä nuoria yli 40 % enemmän kuin vuotta aiemmin

Uudenmaan elinkeino-, liikenne- ja ympäristökeskuksen (ELY-keskuksen) kuntien alueella oli elokuun lopussa työttömiä työnhakijoita henkilökohtaisesti lomautetut mukaan lukien 73 238. Vuosi sitten elokuun lopussa työttömänä oli 58 182 henkilöä. Vuoden aikana työttömien määrä lisääntyi 15 056 henkilöllä eli 25,9 %. Edelliseen kuukauteen verrattuna työttömien määrä vähentyi 6 163 henkilöllä.¹ Alle 25-vuotiaita työttömiä työnhakijoita oli elokuun lopussa Uudenmaan ELY-keskuksen alueella 8 211. Vuoden aikana alle 25-vuotiaiden nuorten työttömyys lisääntyi 2 398 henkilöllä (41,3 %).

Elokuun aikana Uudenmaan ELY-keskuksen alueella oli 12 798 uutta avointa työpaikkaa. Tämä on 2 163 paikkaa vähemmän kuin vuoden 2012 elokuussa. Kuun lopussa oli avoinna 9 053 työpaikkaa, mikä on 573 paikkaa (6,0 %) vähemmän kuin vuoden 2012 elokuun lopussa. Eniten avoimia paikkoja kuukauden lopussa oli kaupallisessa työssä (2 064), palvelutyössä (2 011) ja terveydenhuolto ja sosiaalialalla (1 692).

Seuraavassa kuviossa on esitetty työttömien ja avoimien työpaikkojen määrän kehitys kuukausittain vuosina 2010–2013 Uudenmaan ELY-keskuksen alueella.²



¹ Työttömyyteen liittyy säännönmukaista kausivaihtelua. Työttömyys lisääntyy yleensä kesäisin ja vuodenvaihteessa johtuen esim. koulujen päättymisestä ja määräaikaisten työsuhteiden loppumisista. Kausivaihtelun takia työttömyyslukuja verrataan yleensä vuodentakaiseen tilanteeseen..

² Työllisyyskatsauksessa on vuodenvaihteessa siirrytty kuntapohjaiseen tilastointiin. Tästä syystä tiedot poikkeavat jonkin verran aikaisemmin julkaistuista. Lisäksi vuoden vaihteessa voimaantullut JTYP-lailla on ollut vaikutuksia tilastointiin.

Uudenmaan ELY-keskuksen alueella oli elokuun lopussa 73 238 työttöntä työnhakijaa henkilökohtaisesti lomautetut mukaan lukien. Edelliseen kuukauteen verrattuna työttömien vähentyi 6 163 henkilöllä. Vuoden aikana eli elokuusta 2012 elokuuhun 2013 työttömien määrä lisääntyi 15 056 henkilöllä (25,9 %). Työttömyysaste oli Uudenmaan ELY-keskuksen alueella elokuussa 9,0 %.³

Lomautettujen määrä vähentyi heinäkuusta 601 henkilöllä ja oli elokuun lopussa 2 899. Lomautettujen määrä oli 1 297 henkilöä (81,0 %) suurempi kuin vuosi sitten.⁴

Koko maassa oli elokuun lopussa työttömänä työnhakijana henkilökohtaisesti lomautetut mukaan lukien 290 245 henkilöä ja työttömyysaste oli 11,1 %. Elokkuuhun 2012 verrattuna työttömyys lisääntyi koko maassa 44 310 henkilöllä eli 18,0 %. Uusia avoimia työpaikkoja koko maassa ilmoitettiin elokuun aikana 35 897.

Seuraavassa taulukossa on esitetty työttömien määrät ammattiryhmittäin elokuun lopussa ja muutokset kuukauden (elokuu 2013/heinäkuu 2013) ja vuoden (elokuu 2013/elokuu 2012) aikana Uudenmaan ELY-keskuksen alueella.

Työttömät ammattiryhmittäin	Elokuu		Muutos		Elokuu		Muutos	
	2013	Heinäkuu 2013	määrä	%	2012	määrä	%	
Tieteellinen, tekninen ja taiteellinen työ	10 688	12 250	-1 562	-12,8 %	8 667	2 021	23,3 %	
Terveystieteiden ja sosiaali- ja terveysala	4 665	5 982	-1 317	-22,0 %	3 561	1 104	31,0 %	
Hallinto- ja toimistotyö, it-alan työ	10 867	11 139	-272	-2,4 %	8 650	2 217	25,6 %	
Kaupallinen työ	6 970	7 266	-296	-4,1 %	5 394	1 576	29,2 %	
Maa- ja metsätaloustyö, kalastusala	705	735	-30	-4,1 %	553	152	27,5 %	
Kuljetus ja liikenne	2 499	2 575	-76	-3,0 %	2 107	392	18,6 %	
Rakennus- ja kaivosala	4 434	4 513	-79	-1,8 %	3 630	804	22,1 %	
Teollinen työ	11 020	11 540	-520	-4,5 %	9 106	1 914	21,0 %	
Palvelutyö	6 586	7 029	-443	-6,3 %	5 085	1 501	29,5 %	
Muualla luokittelematon työ	14 804	16 372	-1 568	-9,6 %	11 429	3 375	29,5 %	
YHTEENSÄ	73 238	79 401	-6 163	-7,8 %	58 182	15 056	25,9 %	

Vuoden aikana työttömyys lisääntyi kaikissa ammattiryhmissä. Suhteellisesti eniten työttömyys lisääntyi terveydenhuolto ja sosiaali- ja terveysala (31,0 %), kaupallisessa työssä (29,5 %) sekä muualla luokittelemattomassa työssä (29,5 %).

Naisten työttömyys vähentyi elokuussa 4 220 henkilöllä. Edellisen vuoden elokuuhun verrattuna naisten työttömyys lisääntyi 6 991 henkilöllä (26,8 %). Elokkuun lopussa naisten osuus työttömistä työnhakijoista oli 45,1 % (33 034 henkilöä). Miesten työttömyys vähentyi elokuussa 1 943 henkilöllä. Vuoden takaisesta miesten työttömyys lisääntyi 8 065 henkilöllä (25,1 %).

Alle 25-vuotiaita työttömiä työnhakijoita oli elokuun lopussa Uudenmaan ELY-keskuksen alueella 8 211, joista 2 069 oli alle 20-vuotiaita. Alle 25-vuotiaiden työttömien määrä vähentyi edelliseen kuukauteen verrattuna 1 559 henkilöllä. Vuoden aikana alle 25-vuotiaiden nuorten työttömyys lisääntyi 2 398 henkilöllä (41,3 %).

Yli 50-vuotiaita oli elokuun lopussa työttömänä 24 841, mikä on 3 694 henkilöä (17,5 %) enemmän kuin vuosi sitten. Yli vuoden yhtäjaksoisesti työttömänä olleita pitkäaikaistyöttömiä oli elokuun lopussa 17 692, mikä on 3 832 henkilöä (27,6 %) enemmän kuin vuotta aiemmin. Pitkäaikaistyöttömien osuus oli 24,2 % alueen työttömistä työnhakijoista ja 2,2 % alueen työvoimasta.

Uudenmaan ELY-keskuksen alueen kunnista (ks. taulukko sivulla 4) korkein työttömyysaste elokuun lopussa oli Hangossa (12,1 %). Matalin työttömyysaste oli Siuntiossa (5,0 %). Kuntataulukkoon on laskettu työttömyysasteet myös seutukunnittain.

Uudenmaan ELY-keskuksen alueella oli elokuun lopussa 9 053 avointa työpaikkaa, mikä on 421 paikkaa enemmän kuin edellisen kuukauden lopussa, mutta 573 paikkaa (6,0 %) vähemmän kuin vuoden 2012 elokuun lopussa. Runsaasti avoimia paikkoja kuukauden lopussa oli esimerkiksi myynti- ja kauppaedustustyössä (1 131), terveyden- ja sairaanhoitotyössä (810), tavaroiden myyntityössä (751) sekä majoitusliike- ja suurtaloustyössä (523).

³ Tässä työllisyyskatsauksessa esitetyt työttömyysasteet ovat työ- ja elinkeinohallinnon tilastointitavan mukaisia. Suomen viralliset työttömyysasteet saadaan työvoimatutkimuksesta.

⁴ Työvälistilaston lomautettujen lukumäärä sisältää kaikki henkilökohtaisesti TE-toimistoon ilmoittautuneet lomautetut. Ryhmälomautettuja arvioitiin olevan elokuun lopussa Uudenmaan ELY-keskuksen alueella noin 900 yhteensä 33 eri työnantajalla. Vuosi sitten ryhmälomautettuna oli noin 1 200 henkilöä 31 eri työnantajalla. Heinäkuun 1. päivänä 2013 alkaen lomautetuiksi tulleet ovat ilmoittautuneet itse TE-toimistoon, kun aiemmin työnantaja ilmoitti lomautetut tapauksissa, joissa lomautus koski vähintään 10 henkilöä ja se oli määräaikainen. Tämä tulee näkymään työttömien määrän nousuna. Ennen 1.7.2013 alkaneet lomautukset kuitenkin näkyvät kuitenkin edelleen ainoastaan työnantajien erikseen ilmoittamissa ryhmälomautustietoina.

Seuraavassa taulukossa on esitetty Uudenmaan ELY-keskuksen alueen työ- ja elinkeinotoimistoissa avoimien työpaikkojen määrät ammattiryhmittäin elokuun lopussa ja muutokset kuukauden (elokuu 2013/heinäkuu 2013) ja vuoden (elokuu 2013/elokuu 2012) aikana.

Avoimet työpaikat ammattiryhmittäin	Elokuu 2013		Heinäkuu 2013		Muutos määrä %		Elokuu 2012		Muutos määrä %	
Tieteellinen, tekninen ja taiteellinen työ	627	698	-71	-10,2 %	1 086	-459	-42,3 %			
Terveystieteiden ja sosiaali- ja terveysalan	1 692	1 561	131	8,4 %	1 666	26	1,6 %			
Hallinto- ja toimistotyö, it-alan työ	654	577	77	13,3 %	854	-200	-23,4 %			
Kaupallinen työ	2 064	2 027	37	1,8 %	2 024	40	2,0 %			
Maa- ja metsätaloustyö, kalastusala	74	74	0	0,0 %	56	18	32,1 %			
Kuljetus ja liikenne	367	466	-99	-21,2 %	452	-85	-18,8 %			
Rakennus- ja kaivosala	539	653	-114	-17,5 %	488	51	10,5 %			
Teollinen työ	1 025	749	276	36,8 %	950	75	7,9 %			
Palvelutyö	2 011	1 827	184	10,1 %	2 050	-39	-1,9 %			
Muulla luokittelematon työ	0	0	0		0	0				
YHTEENSÄ	9 053	8 632	421	4,9 %	9 626	-573	-6,0 %			

Viime vuoden elokuuhun verrattuna avoimet työpaikat olivat lisääntyneet suhteellisesti eniten maa- ja metsätaloustyössä (32,1 %), rakennus- ja kaivosalalla (10,5 %), sekä teollisessa työssä (7,9 %). Vastaavasti avoimet työpaikat olivat vähentyneet suhteellisesti eniten tieteellisessä, teknisessä ja taiteellisessa työssä (-42,3 %) sekä hallinto- ja toimistotyössä (-23,4 %)

Aktiivisen työvoimapolitiikan palveluissa oli elokuun lopussa 22 571 henkilöä, mikä on 2,8 % Uudenmaan ELY-keskuksen alueen työvoimasta. Työvoimapolitiittisissa palveluissa olevien henkilöiden määrä vähentyi viime vuoden elokuuhun verrattuna 182 henkilöllä. Työllistettynä oli elokuun lopussa 6 819 henkilöä eli 790 enemmän kuin vuosi sitten. Aloitettavan yrittäjän tueksi suunnattua starttirahaa sai 1 241 henkilöä. Starttirahan saajista 591 ei ollut rekisteröitynyt työttömäksi työnhakijaksi ennen starttirahan saamista. Työvoimakoulutuksessa oli 6 295 henkilöä, mikä on 50 vähemmän kuin edellisen vuoden elokuussa. Työ- tai koulutuskokeilussa oli elokuun lopussa 2 251 henkilöä, vuorotteluvapaasijaisena 1 150 henkilöä, kuntouttavassa työtoiminnassa oli 1 819 henkilöä ja omaehtoisessa opiskelussa työttömyysetuudella 3 915 henkilöä.

NÄKYMIÄ | ELOKUU | 2013

ELOKUUN TYÖLLISYYSKATSAUS

TYÖTTÖMIÄ NUORIA YLI 40 % ENEMMÄN KUIN VUOTTA AIEMMIN

Syyskuun 2013 tiedot julkaistaan tiistaina 22.10.2013

Uudenmaan ELY-keskuksen työllisyyskatsaus ilmestyy myös Internetissä osoitteessa

<http://www.ely-keskus.fi/uusimaa>. Työllisyyskatsaus on mahdollista saada myös sähköpostitse ilmoittamalla yhteystiedot Jouni Nupposelle (jouni.nupponen@ely-keskus.fi)

Avoimista työpaikoista ja työnhakijoista saa lisätietoa Internetistä osoitteesta <http://mol.fi>.

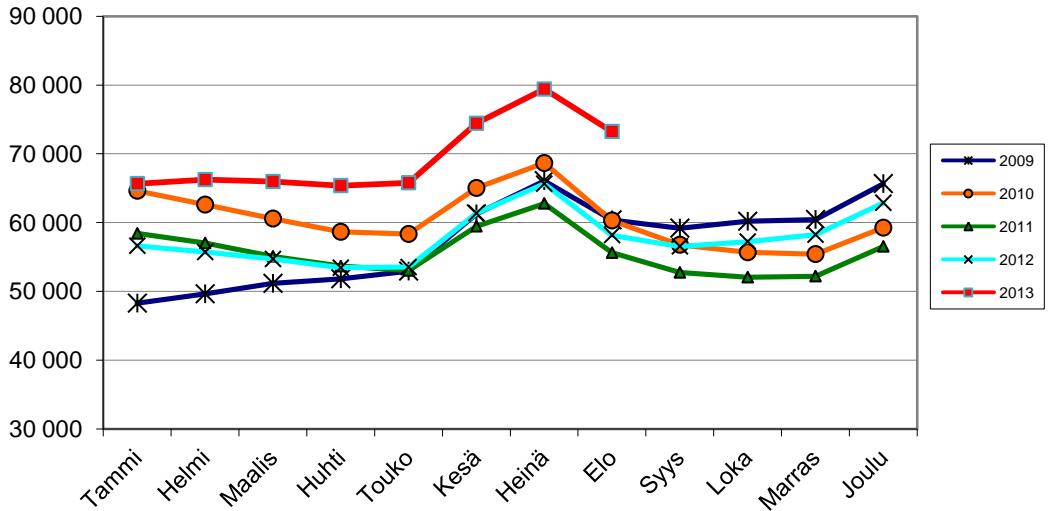
Lähde: Työ- ja elinkeinoministeriön työnvälitystilasto

TYÖNVÄLITYSTILASTO, TILANNEKATSAUS 30.08.2013
TYÖTTÖMÄT TYÖNHAKIJAT JA AVOIMET TYÖPAIKAT KUNNITTAIN
ELY-KESKUS: UUSIMAA

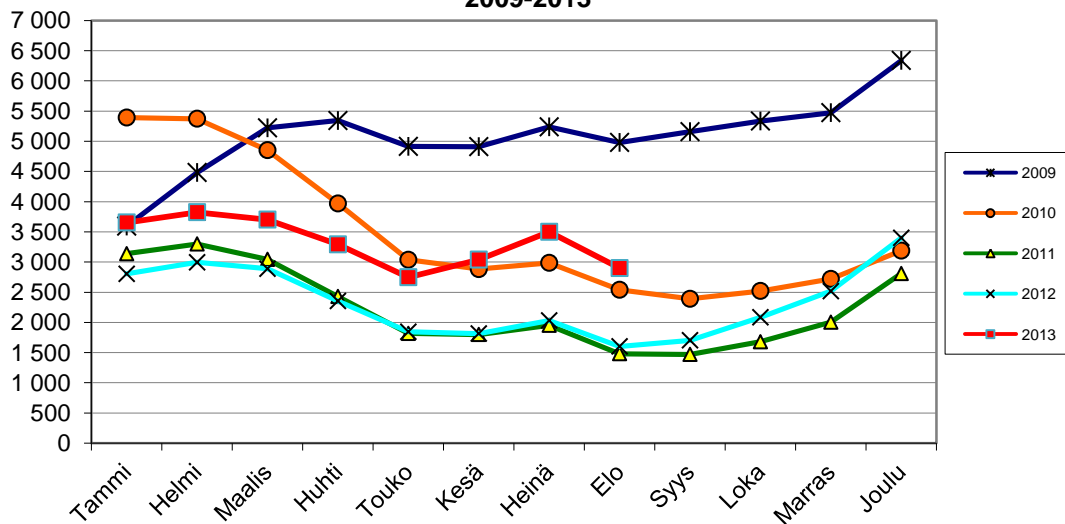
KUNTA	TYÖ- VOIMA*	TYÖTTÖ- MYYS- ASTE, %	TYÖTTÖMÄT TYÖNHAKIJAT						VAMM. JA		AVOIMET TYÖ- PAIKAT
			YHTEENSÄ	MIEHET	NAISET	ALLE 25- VUOTIAAT	YLI 50- VUOTIAAT	PITKÄAIK.- TYÖTTÖMÄT	PITKÄAIK. SAIRAAT		
Helsingin seutukunta											
ESPOO	132772	8,1	10706	5869	4837	1189	3609	2398	1034	1244	
HELSINKI	319286	9,9	31652	17293	14359	3287	9767	7450	3085	4662	
VANTAA	110387	10,0	11042	6034	5008	1186	3720	2788	1475	1335	
HYVINKÄÄ	22784	9,9	2251	1247	1004	332	823	524	350	236	
JÄRVENPÄÄ	20903	8,1	1688	947	741	236	636	417	246	200	
KARKKILA	4413	10,9	483	273	210	49	217	121	91	32	
KAUNIAINEN	3895	6,4	250	144	106	20	94	55	9	34	
KERAVA	18215	8,1	1484	841	643	210	520	327	268	157	
KIRKKONUMMI	19147	7,6	1453	830	623	144	579	414	161	99	
LOHJA	23227	9,9	2302	1280	1022	325	901	637	395	168	
MÄNTSÄLÄ	9969	5,2	523	286	237	82	209	117	47	62	
NURMIJÄRVI	20410	5,2	1060	570	490	119	401	217	175	131	
PORNAINEN	2537	6,1	155	82	73	17	64	44	14	2	
SIPOO	9289	5,3	492	271	221	47	216	134	41	47	
SIUNTIO	3143	5,0	158	81	77	16	74	51	21	12	
TUUSULA	19392	6,1	1184	665	519	124	487	306	178	147	
VIHTI	14700	8,2	1206	653	563	172	463	313	183	143	
Yht.	754469	9,2	69075	37155	31920	8204	22429	15241	7872	7543	
Raaseporin seutukunta											
HANKO	4285	12,1	520	305	215	68	202	144	49	20	
INKOO	2744	5,5	150	74	76	9	70	39	11	5	
RAASEPORI	13653	9,1	1236	699	537	149	492	282	130	71	
Yht.	20682	9,8	2034	1138	896	237	798	402	197	155	
Porvoon seutukunta											
ASKOLA	2493	6,8	170	84	86	21	77	44	17	5	
MYRSKYLÄ	912	11,2	102	54	48	11	48	31	14	3	
PUKKILA	956	7,4	71	31	40	11	26	16	15	1	
PORVOO	24512	8,5	2084	1146	938	309	777	572	233	158	
Yht.	28873	8,6	2494	1324	1170	349	947	653	271	179	
Loviisan seutukunta											
LAPINJÄRVI	1300	8,1	105	65	40	9	47	38	19	6	
LOVIISA	7295	9,7	711	380	331	69	322	213	126	73	
Yht.	8595	9,6	822	450	372	84	349	233	145	116	
YHTEENSÄ	812619	9,0	73238	40204	33034	8211	24841	17692	8387	9053	

* Tiedot työvoiman määrästä ovat Tilastokeskuksen työssäkäyntitilastosta (kuntataso) ja Tilastokeskuksen työvoimatutkimuksesta (ELY-keskustaso).

Työttömät työnhakijat kuukauden lopussa Uudenmaan ELY-keskuksen alueen kunnissa vuosina 2009-2013



Henkilökohtaisesti lomautetut kuukauden lopussa Uudenmaan ELY-keskuksen alueen kunnissa vuosina 2009-2013



Avoimet työpaikat kuukauden lopussa Uudenmaan ELY-keskuksen alueen kunnissa vuosina 2009-2013

