



Lisätiedot:
Jouni Nupponen 050 395 5170
Santtu Sundvall 050 380 6231

Helmikuun työllisyyskatsaus 2/2013

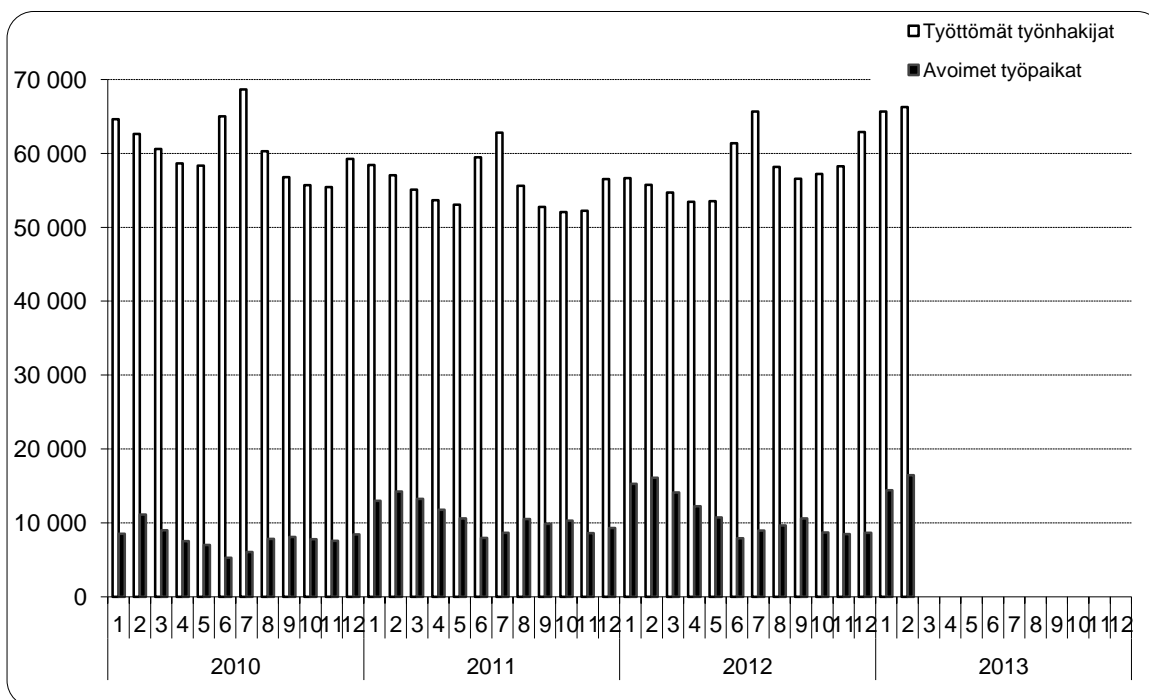
Julkaisuvapaa tiistaina 26.3.2013 klo 9.00

Nuorisotyöttömiä 29 % enemmän kuin vuosi sitten

Uudenmaan elinkeino-, liikenne- ja ympäristökeskuksen (ELY-keskuksen) kuntien alueella oli helmikuun lopussa työttömiä työnhakijoita henkilökohtaisesti lomautetut mukaan lukien 66 251. Vuosi sitten helmikuun lopussa työttömänä oli 55 722 henkilöä. Vuoden aikana työttömien määrä lisääntyi 10 529 henkilöllä eli 18,9 %. Alle 25-vuotiaita työttömiä työnhakijoita oli helmikuun lopussa Uudenmaan ELY-keskuksen alueella 7 220. Vuoden aikana alle 25-vuotiaiden nuorten työttömyys lisääntyi 1 603 henkilöllä (28,5 %).¹

Helmikuun aikana Uudenmaan ELY-keskuksen alueella oli 16 463 uutta avointa työpaikkaa. Tämä on 1 600 paikkaa vähemmän kuin vuoden 2012 helmikuussa. Kuun lopussa oli avoinna 16 433 työpaikkaa, mikä on 349 paikkaa (2,2 %) enemmän kuin vuoden 2012 helmikuun lopussa. Eniten avoimia paikkoja kuukauden lopussa oli terveydenhuolto ja sosiaalialalla (3 837), palvelutyössä (3 485) ja kaupallisessa työssä (2 657).

Seuraavassa kuviossa on esitetty työttömien ja avoimien työpaikkojen määrän kehitys kuukausittain vuosina 2010–2013 Uudenmaan ELY-keskuksen alueella.²



¹ Työttömyyteen liittyy säännönmukaista kausivaihtelua. Työttömyys lisääntyy yleensä kesäisin ja vuodenvaihteessa johtuen esim. koulujen päättymisestä ja määräaikaisten työsuhteiden loppumisista. Kausivaihtelun takia työttömyyslukuja verrataan yleensä vuodentakaiseen tilanteeseen..

² Työllisyyskatsauksessa on vuodenvaihteessa siirrytty kuntapohjaiseen tilastointiin. Tästä syystä tiedot poikkeavat jonkin verran aikaisemmin julkaistuista. Lisäksi vuoden vaihteessa voimaantullut JTYP-lailla on ollut vaikutuksia tilastointiin.

Uudenmaan ELY-keskuksen alueella oli helmikuun lopussa 66 251 työtöntä työnhakijaa henkilökohtaisesti lomautetut mukaan lukien. Edelliseen kuukauteen verrattuna työttömien määrä lisääntyi 584 henkilöllä. Vuoden aikana eli helmikuusta 2012 helmikuuhun 2013 työttömien määrä lisääntyi 10 529 henkilöllä (18,9 %). Työttömyysaste oli Uudenmaan ELY-keskuksen alueella helmikuussa 8,2 %.³

Lomautettujen määrä lisääntyi tammikuusta 170 henkilöllä ja oli helmikuun lopussa 3 825. Lomautettujen määrä oli 831 henkilöä (27,8 %) suurempi kuin vuosi sitten.⁴

Koko maassa oli helmikuun lopussa työttömänä työnhakijana henkilökohtaisesti lomautetut mukaan lukien 290 870 henkilöä ja työttömyysaste oli 11,1 %. Helmikuuhun 2012 verrattuna työttömyys lisääntyi koko maassa 37 094 henkilöllä eli 14,6 %. Uusia avoimia työpaikkoja koko maassa ilmoitettiin helmikuun aikana 55 848.

Seuraavassa taulukossa on esitetty työttömien määrät ammattiryhmittäin helmikuun lopussa ja muutokset kuukauden (helmikuu 2013/tammikuu 2012) ja vuoden (helmikuu 2013/helmikuu 2012) aikana Uudenmaan ELY-keskuksen alueella.

Työttömät ammattiryhmittäin	Helmikuu		Muutos		Helmikuu		Muutos	
	2013	Tammikuu 2013	määrä	%	2012	määrä	%	
Tieteellinen, tekninen ja taiteellinen työ	9 126	9 125	1	0,0 %	7 607	1 519	20,0 %	
Terveystyö ja sosiaaliala	3 589	3 577	12	0,3 %	2 985	604	20,2 %	
Hallinto- ja toimistotyö, it-alan työ	9 555	9 489	66	0,7 %	7 815	1 740	22,3 %	
Kaupallinen työ	6 106	6 020	86	1,4 %	5 052	1 054	20,9 %	
Maa- ja metsätaloustyö, kalastusala	1 036	1 042	-6	-0,6 %	898	138	15,4 %	
Kuljetus ja liikenne	2 459	2 432	27	1,1 %	2 060	399	19,4 %	
Rakennus- ja kaivosala	5 312	5 181	131	2,5 %	4 706	606	12,9 %	
Teollinen työ	10 761	10 729	32	0,3 %	9 532	1 229	12,9 %	
Palvelutyö	5 730	5 719	11	0,2 %	4 883	847	17,3 %	
Muulla luokittelematon työ	12 577	12 353	224	1,8 %	10 184	2 393	23,5 %	
YHTEENSÄ	66 251	65 667	584	0,9 %	55 722	10 529	18,9 %	

Vuoden aikana työttömyys lisääntyi kaikissa ammattiryhmissä. Suhteellisesti eniten työttömyys lisääntyi muulla luokittelemattomassa työssä (23,5 %), hallinto- ja toimistotyössä (22,3 %), sekä kaupallisessa työssä (20,9 %).

Naisten työttömyys lisääntyi helmikuussa 236 henkilöllä. Edellisen vuoden helmikuuhun verrattuna naisten työttömyys lisääntyi 4 841 henkilöllä (20,9 %). Helmikuun lopussa naisten osuus työttömistä työnhakijoista oli 42,2 % (27 960 henkilöä). Miesten työttömyys lisääntyi helmikuussa 348 henkilöllä. Vuoden takaisesta miesten työttömyys lisääntyi 5 688 henkilöllä (17,4 %).

Alle 25-vuotiaita työttömiä työnhakijoita oli helmikuun lopussa Uudenmaan ELY-keskuksen alueella 7 220, joista 1 377 oli alle 20-vuotiaita. Alle 25-vuotiaiden työttömien määrä lisääntyi edelliseen kuukauteen verrattuna 85 henkilöllä. Vuoden aikana alle 25-vuotiaiden nuorten työttömyys lisääntyi 1 603 henkilöllä (28,5 %). Alle 30-vuotiaita työttömiä työnhakijoita oli helmikuun lopussa 14 180, mikä on 2 894 (25,6 %) enemmän kuin viime vuonna.

Yli 50-vuotiaita oli helmikuun lopussa työttömänä 23 246, mikä on 2 565 henkilöä (12,4 %) enemmän kuin vuosi sitten. Yli vuoden yhtäjaksoisesti työttömänä olleita pitkäaikaistyöttömiä oli helmikuun lopussa 14 828, mikä on 1 744 henkilöä (13,3 %) enemmän kuin vuotta aiemmin. Pitkäaikaistyöttömien osuus oli 22,4 % alueen työttömistä työnhakijoista ja 1,8 % alueen työvoimasta.

Uudenmaan ELY-keskuksen alueen kunnista (ks. taulukko sivulla 4) korkein työttömyysaste helmikuun lopussa oli Hangossa (13,1 %). Matalin työttömyysaste oli Siuntiossa (4,8 %). Kuntataulukko on laskettu työttömyysasteet myös seutukunnittain.

Uudenmaan ELY-keskuksen alueella oli helmikuun lopussa 16 433 avointa työpaikkaa, mikä on 2 008 paikkaa enemmän kuin edellisen kuukauden lopussa ja 349 paikkaa (2,2 %) enemmän kuin vuoden 2012 helmikuun lopussa. Runsaasti avoimia paikkoja kuukauden lopussa oli esimerkiksi terveyden- ja sairaanhoitotyössä (2 651), myynti- ja kauppaedustustyössä (1 571), puutarha- ja puistotyössä (1 002) sekä majoitusliike- ja suurtaloustyössä (973).

³ Tässä työllisyyskatsauksessa esitetyt työttömyysasteet ovat työ- ja elinkeinohallinnon tilastointitavan mukaisia. Suomen viralliset työttömyysasteet saadaan Tilastokeskuksen Työttömyyteen liittyvä säännönmukaista kausivaihtelua. Työttömyys lisääntyy yleensä kesäisin ja vuodenvaihteessa johtuen esim. koulujen päättymisestä ja määrätyövoimatutkimuksesta.

⁴ Työvälistilaston lomautettujen lukumäärä sisältää kaikki henkilökohtaisesti TE-toimistoon ilmoittautuneet lomautetut. Suurin osa ryhmälomautetuista ei näy tilastoissa, koska heidän ei tarvitse ilmoittautua TE-toimistoon saadakseen työttömyysturvaa. Ryhmälomautus on mahdollinen, kun lomautus koskee vähintään 10 henkilöä ja on määräaikainen. Ryhmälomautettuja arvioitiin olevan helmikuun lopussa Uudenmaan ELY-keskuksen alueella noin 1 600 yhteensä 64 eri työnantajalla. Vuosi sitten ryhmälomautettuna oli noin 3 000 henkilöä 53 eri työnantajalla.

Seuraavassa taulukossa on esitetty Uudenmaan ELY-keskuksen alueen työ- ja elinkeinotoimistoissa avoimien työpaikkojen määrät ammattiryhmittäin helmikuun lopussa ja muutokset kuukauden (helmikuu 2013/ tammikuu 2013) ja vuoden (helmikuu 2013/ helmikuu 2012) aikana.

Avoimet työpaikat ammattiryhmittäin	Helmikuu 2013	Tammikuu 2013	Muutos		Helmikuu 2012	Muutos	
			määrä	%		määrä	%
Tieteellinen, tekninen ja taiteellinen työ	1 542	2 029	-487	-24,0 %	1 316	226	17,2 %
Terveystyö ja sosiaaliala	3 837	3 647	190	5,2 %	3 768	69	1,8 %
Hallinto- ja toimistotyö, it-alan työ	1 106	1 134	-28	-2,5 %	1 405	-299	-21,3 %
Kaupallinen työ	2 657	2 380	277	11,6 %	2 979	-322	-10,8 %
Maa- ja metsätaloustyö, kalastusala	1 117	1 040	77	7,4 %	626	491	78,4 %
Kuljetus ja liikenne	486	401	85	21,2 %	540	-54	-10,0 %
Rakennus- ja kaivosala	318	233	85	36,5 %	334	-16	-4,8 %
Teollinen työ	1 885	1 340	545	40,7 %	1 521	364	23,9 %
Palvelutyö	3 485	2 221	1 264	56,9 %	3 525	-40	-1,1 %
Muulla luokittelematon työ	0	0	0		70	-70	
YHTEENSÄ	16 433	14 425	2 008	13,9 %	16 084	349	2,2 %

Viime vuoden helmikuuhun verrattuna avoimet työpaikat olivat lisääntyneet suhteellisesti eniten maa- ja metsätaloustyössä (78,4 %) sekä teollisessa työssä (23,9 %). Vastaavasti avoimet työpaikat olivat vähentyneet suhteellisesti eniten hallinto- ja toimistotyössä (-21,3 %) sekä kuljetuksessa ja liikenteessä (-10,0 %).

Aktiivisen työvoimapolitiikan palveluissa oli helmikuun lopussa 23 011 henkilöä, mikä on 2,8 % Uudenmaan ELY-keskuksen alueen työvoimasta. Työvoimapolitiikassa olevien henkilöiden määrä vähentyi viime vuoden helmikuuhun verrattuna 1 888 henkilöllä. Työllistettynä oli helmikuun lopussa 5 710 henkilöä eli 542 vähemmän kuin vuosi sitten. Aloitettavien yritysten tueksi suunnattua starttirahaa sai 996 henkilöä. Starttirahan saajista 479 ei ollut rekisteröitynyt työttömäksi työnhakijaksi ennen starttirahan saamista. Työvoimakoulutuksessa oli 6 354 henkilöä, mikä on 1 062 vähemmän kuin edellisen vuoden helmikuussa. Työ- tai koulutuskokeilussa oli 1 717 henkilöä. Työharjoittelussa tai työelämävalmennuksessa oli 1 705 henkilöä. Vuorotteluvapaasijaisena oli helmikuun lopussa 1 432 henkilöä, kuntouttavassa työtoiminnassa oli 1 923 henkilöä ja omaehtoisessa opiskelussa työttömyysetuudella 4 168 henkilöä.

NÄKYMIÄ | HELMIKUUN | 2013

HELMIKUUN TYÖLLISYYSKATSAUS NUORISOTYÖTTÖMIÄ 29 % ENEMMÄN KUIN VUOSI SITTEN

Maaliskuun 2013 tiedot julkaistaan tiistaina 23.4.2013

Uudenmaan ELY-keskuksen työllisyyskatsaus ilmestyy myös Internetissä osoitteessa

<http://www.ely-keskus.fi/uusimaa>. Työllisyyskatsaus on mahdollista saada myös sähköpostitse ilmoittamalla yhteystiedot Jouni Nupposelle (jouni.nupponen@ely-keskus.fi)

Avoimista työpaikoista ja työnhakijoista saa lisätietoa Internetistä osoitteesta <http://mol.fi>.

Lähde: Työ- ja elinkeinoministeriön työnvälitystilasto

TK14A

TYÖNVÄLITYSTILASTO, TILANNEKATSAUS 28.02.2013

TYÖTTÖMÄT TYÖNHAKIJAT JA AVOIMET TYÖPAIKAT KUNNITTAIN

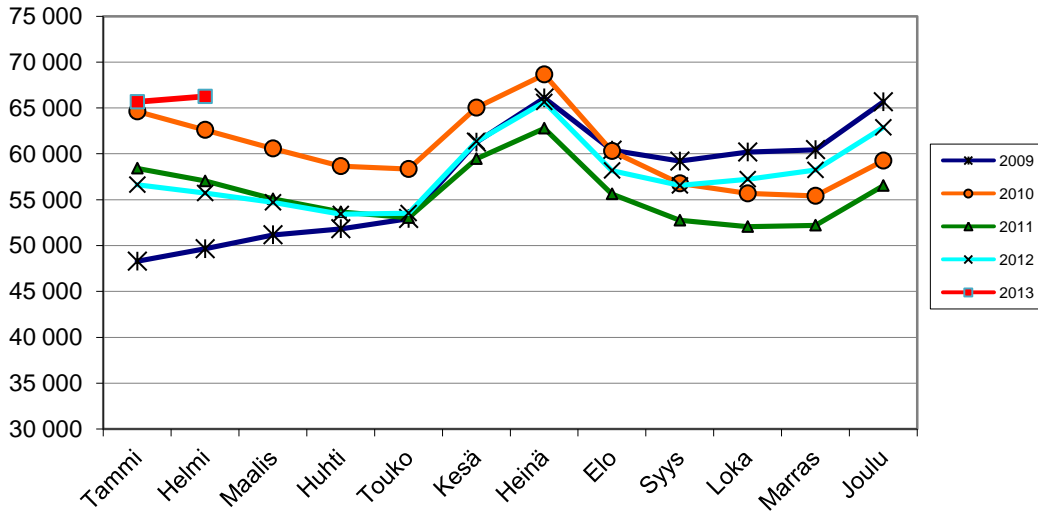
ELY-KESKUS: UUSIMAA

KUNTA	TYÖ- VOIMA*	TYÖTTÖ- MYYS- ASTE, %	TYÖTTÖMÄT TYÖNHAKIJAT						VAMM. JA PITKÄAIK. SAIRAAT	AVOIMET TYÖ- PAIKAT
			YHTEENSÄ	MIEHET	NAISET	ALLE 25- VUOTIAAT	YLI 50- VUOTIAAT	PITKÄAIK.- TYÖTTÖMÄT		
Helsingin seutukunta										
ESPOO	132778	6,9	9137	5283	3854	966	3205	1767	961	2072
HELSINKI	319045	8,8	28025	15945	12080	2758	8986	6225	2909	7844
VANTAA	110354	9,1	10088	5850	4238	1023	3484	2611	1432	2574
HYVINKÄÄ	22791	9,1	2065	1207	858	299	783	449	321	568
JÄRVENPÄÄ	20906	7,5	1564	932	632	211	592	381	248	361
KARKKILA	4398	9,7	428	248	180	59	181	93	86	27
KAUNIAINEN	3900	5,1	199	120	79	18	80	44	11	42
KERAVA	18216	7,9	1436	878	558	198	523	283	249	283
KIRKKONUMMI	19150	7,1	1357	785	572	145	564	310	155	165
LOHJA**	23251	9,1	2126	1269	857	263	898	533	396	428
MÄNTSÄLÄ	9973	5,7	569	332	237	81	234	102	54	120
NURMIJÄRVI	20414	5,0	1012	571	441	139	378	170	157	320
PORNAINEN	2537	5,4	138	72	66	15	59	35	19	6
SIPOO	9276	5,3	492	299	193	56	211	96	43	69
SIUNTIO	3134	4,8	151	84	67	18	72	42	22	72
TUUSULA	19382	5,9	1136	692	444	122	468	242	166	432
VIHTI	14671	7,6	1119	673	446	152	447	245	170	144
Yht.	754176	8,1	61042	35240	25802	6523	21165	13628	7399	15527
Raaseporin seutukunta										
HANKO	4282	13,1	560	350	210	75	218	99	56	85
INKOO	2742	5,8	158	80	78	19	60	36	16	16
RAASEPORI	13633	9,0	1229	720	509	170	492	245	132	168
Yht.	20657	9,4	1947	1150	797	264	770	380	204	269
Porvoon seutukunta										
ASKOLA	2495	6,5	162	88	74	18	76	40	17	2
MYRSKYLÄ	908	11,5	104	62	42	11	47	25	12	3
PORVOO	24522	8,4	2053	1188	865	298	796	520	216	552
PUKKILA	953	6,6	63	38	25	8	28	10	14	1
Yht.	28878	8,2	2382	1370	1006	335	947	595	259	558
Loviisan seutukunta										
LAPINJÄRVI	1298	9,3	121	72	49	10	47	34	17	18
LOVIISA	7294	10,4	759	453	306	88	317	191	127	61
Yht.	8592	10,2	880	525	355	98	364	225	144	79
YHTEENSÄ	812303	8,2	66251	38291	27960	7220	23246	14828	8006	16433

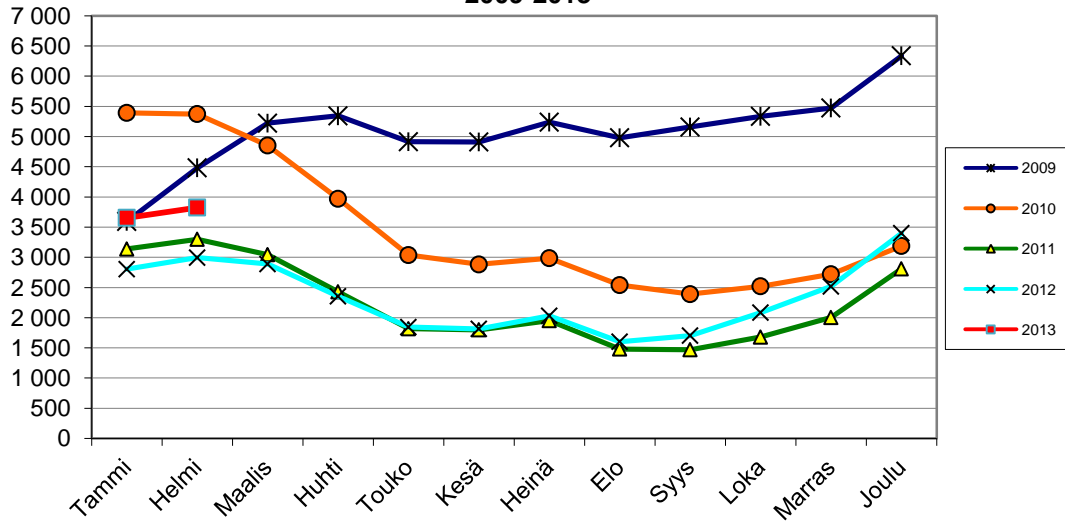
* Tiedot työvoiman määrästä ovat Tilastokeskuksen työssäkäyntitilastosta (kuntataso) ja Tilastokeskuksen työvoimatutkimuksesta (ELY-keskustaso).

**Karjalohjan ja Nummi-Pusulan kunnat on yhdistetty vuodenvaihteessa Lohjaan

Työttömät työnhakijat kuukauden lopussa Uudenmaan ELY-keskuksen alueen kunnissa vuosina 2009-2013



Henkilökohtaisesti lomautetut kuukauden lopussa Uudenmaan ELY-keskuksen alueen kunnissa vuosina 2009-2013



Avoimet työpaikat kuukauden lopussa Uudenmaan ELY-keskuksen alueen kunnissa vuosina 2009-2013

