



# Sysselsättningsöversikt, augusti 2015

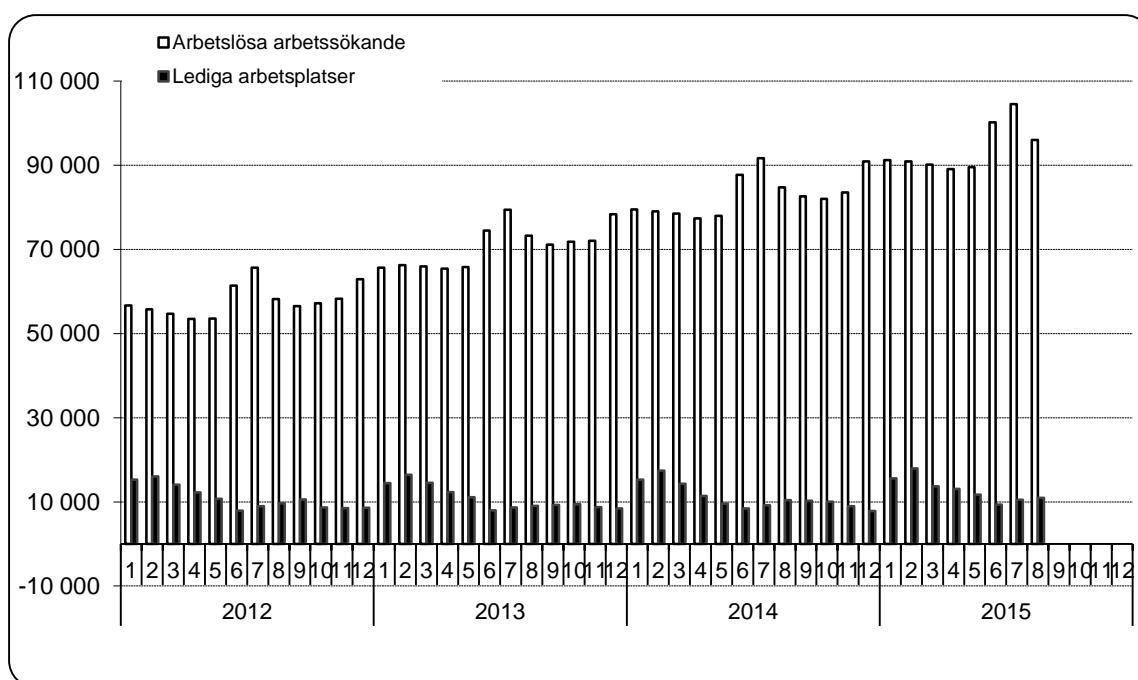
Får publiceras 22.9.2015 kl. 9.00

## 13,3 % mer arbetslösa arbetssökande än året innan – antalet lediga arbetsplatser fortsätter att öka

I slutet av augusti var antalet arbetslösa arbetssökande, inklusive permitterade, 95 967 i kommunerna på området för Närings-, trafik- och miljöcentralen i Nyland (NTM-centralen). I slutet av augusti för ett år sedan fanns det 84 728 arbetslösa personer. På ett år ökade de arbetslösa med 11 239 personer eller 13,3 %.<sup>1</sup> Antalet långtidsarbetslösa som varit arbetslösa över ett år utan avbrott var i slutet av augusti 35 673, vilket är 10 514 personer (41,8 %) fler än året innan.

I augusti fanns det på Nylands NTM-centrals område 14 209 nya lediga arbetsplatser som hade anmälts lediga till arbets- och näringsbyrån. Antalet lediga platser i slutet av månaden var 10 948, vilket är 503 platser (4,8 %) fler än i slutet av augusti 2014. Flest lediga platser fanns i slutet av månaden inom följande yrken: försäljningsrepresentanter (1 066), försäljare (650), försäljare, telefonförsäljning och kontaktcenter (517), kontors- och hotellstädare (438), godshanterare, lagerarbetare m.fl. (429) samt servitörer (364).

Följande figur visar utvecklingen av arbetslösheten och antalet lediga arbetsplatser per månad åren 2012-2015 inom Nylands NTM-centrals område.



<sup>1</sup> Arbetslösheten är förknippad med regelbundna säsongsrelaterade variationer. Arbetslösheten ökar i allmänhet på sommaren och vid årsskiftet då t.ex. skolorna slutar och visstidsanställningar upphör. På grund av säsongsvariationen jämför man ofta arbetslöshetssiffrorna med den situation som rådde för ett år sedan.

Inom området för NTM-centralen i Nyland fanns det i slutet av augusti 95 967 arbetslösa arbetssökande, inklusive heltidspermitterade. Jämfört med månaden innan minskade antalet arbetslösa med 8 547 personer. Under ett år, dvs. från augusti 2014 till augusti 2015, ökade antalet arbetslösa med 11 239 personer (13,3 %). I augusti var arbetslöshetsgraden på Nylands NTM-centrals område 11,6 %.<sup>2</sup>

Antalet permitterade minskade från juli med 906 personer och var 4 159 i slutet av augusti. De permitterade var 263 (6,8 %) fler än för ett år sedan.<sup>3</sup>

I hela landet i slutet av augusti var antalet arbetslösa arbetssökande, inklusive permitterade, 346 714 personer, och arbetslöshetsgraden 12,9 %. Jämfört med augusti 2014 ökade arbetslösheten i hela landet med 27 281 personer, dvs. 8,5 %. Antalet nya lediga arbetsplatser som i augusti anmäldes till arbets- och näringsbyråerna var 37 409 i hela landet.

I följande tabell anges antalet arbetslösa enligt yrkesgrupp i slutet av augusti och förändringarna under en månad (augusti 2015/juli 2015) och ett år (augusti 2015/augusti 2014) inom Nylands NTM-centrals område.

Arbetslösa enligt yrkesgrupp	Augusti 2015	Juli 2015	Förändring		Augusti 2014	Förändring	
			antal	%		antal	%
1 Chefer	1 985	2 050	-65	-3,2 %	1 693	292	17,2 %
2 Specialister	18 055	19 942	-1 887	-9,5 %	15 882	2 173	13,7 %
3 Experter	10 114	10 682	-568	-5,3 %	8 726	1 388	15,9 %
4 Kontors- och kundtjänstpersonal	6 619	6 950	-331	-4,8 %	5 886	733	12,5 %
5 Service- och försäljningspersonal	13 993	16 305	-2 312	-14,2 %	11 802	2 191	18,6 %
6 Jordbrukare, skogsarbetare m.fl.	798	818	-20	-2,4 %	745	53	7,1 %
7 Byggnads-, reparations- och tillverkningsarbetare	12 791	13 330	-539	-4,0 %	11 337	1 454	12,8 %
8 Process- och transportarbetare	4 955	5 045	-90	-1,8 %	4 443	512	11,5 %
9 Övriga arbetstagare	7 943	8 383	-440	-5,2 %	7 315	628	8,6 %
0 Militärer	44	44	0	0,0 %	28	16	57,1 %
X Arbete ej hänförligt till annat yrkesområde	18 670	20 965	-2 295	-10,9 %	16 871	1 799	10,7 %
<b>SAMMANLAGT</b>	<b>95 967</b>	<b>104 514</b>	<b>-8 547</b>	<b>-8,2 %</b>	<b>84 728</b>	<b>11 239</b>	<b>13,3 %</b>

Under ett år ökade arbetslösheten inom alla yrkesgrupper. Med undantag för den lilla yrkesgruppen militärer ökade arbetslösheten relativt sett mest inom grupperna service- och försäljningspersonal (18,6 %), chefer (17,2 %) samt experter (15,9 %).

Antalet arbetslösa kvinnor minskade i augusti med 5 971 personer. Jämfört med augusti för ett år sedan ökade antalet arbetslösa kvinnor med 5 262 personer (13,7 %). I slutet av augusti var kvinnornas andel av de arbetslösa arbetssökande 45,6 % (43 780 personer). Arbetslösheten bland män minskade i augusti med 2 576 personer. Jämfört med situationen ett år tidigare ökade männens arbetslöshet med 5 977 personer (12,9 %).

Antalet arbetslösa arbetssökande under 25 år inom Nylands NTM-centrals område var i slutet av augusti 10 871, varav 2 399 var under 20 år. Antalet arbetslösa under 25 år minskade med 2 152 personer jämfört med månaden innan. Under ett år ökade antalet arbetslösa unga under 25 år med 1 078 personer (11,0 %).

Antalet arbetslösa över 50 år var i slutet av augusti 32 355, vilket är 4 069 personer (14,4 %) fler än för ett år sedan. Antalet långtidsarbetslösa, som varit arbetslösa mer än ett år utan avbrott, var i slutet av augusti 35 673, vilket är 10 541 personer (41,8 %) fler än för ett år sedan. Av områdets arbetslösa arbetssökande var andelen långtidsarbetslösa 37,2 %, vilket är 4,3 % av regionens arbetskraft.

Av kommunerna inom Nylands NTM-centrals område (se tabellen på sida 4) hade Mörskom den högsta arbetslöshetsgraden (14,7 %) i slutet av augusti. Arbetslöshetsgraden var lägst i Sjundeå (6,7 %). I tabellen över kommunerna anges arbetslöshetsgraderna även per ekonomisk region.

<sup>2</sup> De andelar arbetslösa arbetssökande av arbetskraften som presenteras i denna sysselsättningsöversikt överensstämmer med arbets- och näringsförvaltningens sätt att föra statistik. Finlands officiella arbetslöshetsgrader fås från Statistikcentralens arbetskraftsundersökning.

<sup>3</sup> Antalet permitterade i arbetsförmedlingsstatistiken innehåller alla personligen permitterade som anmält sig till arbets- och näringsbyrån. Fr.o.m. den 1 juli 2013 har permitterade själva anmält sig till arbets- och näringsbyrån, medan arbetsgivaren tidigare kunde anmäla de permitterade, då permitteringen gällde minst 10 personer och en bestämd tidsperiod (s.k. gruppermitterade). På grund av denna förändring är antalet permitterade inte helt jämförbart med året innan.

På Nylands NTM-centrals område fanns i slutet av augusti 10 948 lediga arbetsplatser, vilket är 477 platser fler än i slutet av föregående månad och 503 platser (4,8 %) fler än i slutet av augusti 2014. I slutet av månaden fanns flest lediga platser inom följande: försäljningsrepresentanter (1 066), försäljare (650), försäljare, telefonförsäljning och kontaktcenter (517), kontors- och hotellstädare (438), godshanterare, lagerarbetare m.fl. (429) samt servitörer (364).

I följande tabell anges antalet lediga arbetsplatser enligt yrkesgrupp i slutet av augusti och förändringar under en månad (augusti 2015/juli 2015) och under ett år (augusti 2015/augusti 2014) inom Nylands NTM-centrals område.

Lediga arbetsplatser enligt yrkesgrupp	Augusti 2015		Juli 2015		Förändring		Augusti 2014		Förändring	
	antal	%	antal	%	antal	%	antal	%	antal	%
1 Chefer	63		63		0	0,0 %	65		-2	-3,1 %
2 Specialister	1 314		1 213		101	8,3 %	1 276		38	3,0 %
3 Experter	1 852		2 030		-178	-8,8 %	1 755		97	5,5 %
4 Kontors- och kundtjänstpersonal	496		394		102	25,9 %	471		25	5,3 %
5 Service- och försäljningspersonal	3 609		3 507		102	2,9 %	3 874		-265	-6,8 %
6 Jordbrukare, skogsarbetare m.fl.	46		53		-7	-13,2 %	53		-7	-13,2 %
7 Byggnads-, reparations- och tillverkningsarbetare	1 362		1 311		51	3,9 %	954		408	42,8 %
8 Process- och transportarbetare	649		548		101	18,4 %	690		-41	-5,9 %
9 Övriga arbetstagare	1 515		1 305		210	16,1 %	1 232		283	23,0 %
0 Militärer	1		2		-1		1		0	
X Arbete ej hänförligt till annat yrkesområde	41		45		-4	-8,9 %	74		-33	-44,6 %
<b>SAMMANLAGT</b>	<b>10 948</b>		<b>10 471</b>		<b>477</b>	<b>4,6 %</b>	<b>10 445</b>		<b>503</b>	<b>4,8 %</b>

Jämfört med augusti i fjol ökade antalet lediga platser relativt sett mest inom yrkesgrupperna byggnads-, reparations- och tillverkningsarbetare (42,8 %), övriga arbetstagare (23,0 %) samt experter (5,5 %).

Den aktiva arbetskraftspolitiken omfattade i slutet av augusti 28 066 personer, vilket är 3,4 % av arbetskraften inom Nylands NTM-centrals område. Antalet personer som omfattades av arbetskraftspolitiska tjänster ökade med 842 (3,1 %) jämfört med augusti månad förra året. I slutet av augusti var 6 553 personer sysselsatta, dvs. 1 992 färre än för ett år sedan. Startpenning som stöd till nya företagare betalades till 1 404 personer. Av mottagarna av startpenning hade 591 inte varit registrerade som arbetslösa arbetssökande innan de mottog startpenningen. I arbetskraftsutbildning deltog 6 333 personer, vilket är 117 personer fler än i augusti i fjol. I slutet av augusti deltog 2 801 personer i arbets- eller utbildningsprövning, 1 421 var sysselsatta som vikarie för alterneringslediga, 2 747 deltog i arbetsverksamhet i rehabiliteringssyfte och 7 822 i frivilliga studier med arbetslöshetsförmån.

## UTSIKTER | AUGUSTI 2015

### SYSSELSÄTTNINGSOVERSIKT, AUGUSTI 2015

**13,3 % MER ARBETSLÖSA ARBETSSÖKANDE ÄN ÅRET INNAN – ANTALET LEDIGA ARBETSPLATSER FORTSÄTTER ATT ÖKA**

Uppgifterna för augusti 2015 offentliggörs på tisdag 20.10.2015.

Nylands NTM-centrals sysselsättningsöversikt finns också på webbadressen

[www.ntm-centralen.fi/nyland](http://www.ntm-centralen.fi/nyland). Det är också möjligt att få sysselsättningsöversikten per e-post.

Sänd Era kontaktuppgifter till Jouni Nupponen ([jouni.nupponen@ntm-centralen.fi](mailto:jouni.nupponen@ntm-centralen.fi))

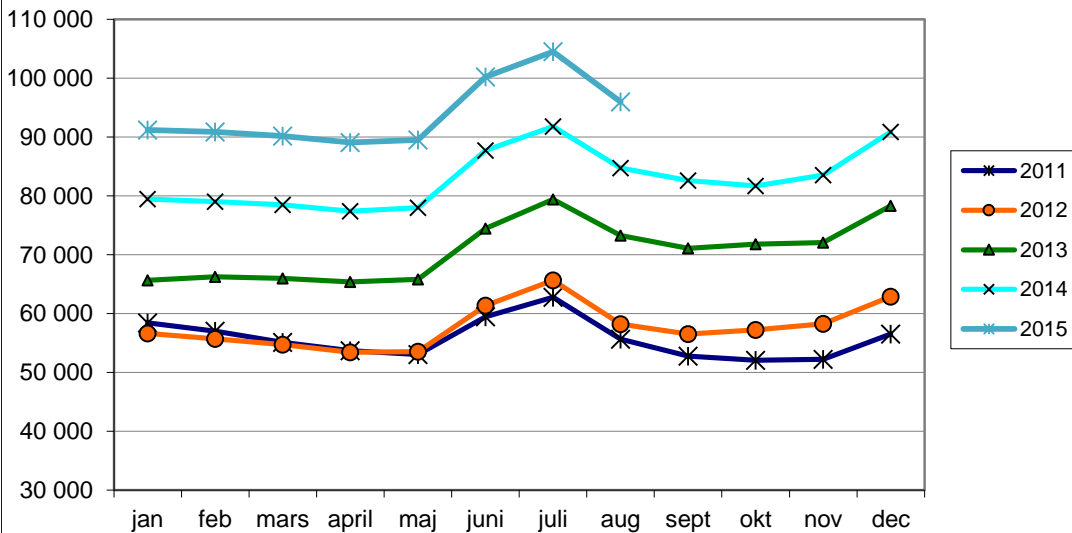
**KÄLLA:** Arbets- och näringsministeriets arbetsförmedlingsstatistik

ARBETSFÖRMEDLINGSSTATISTIK, LÄGESÖVERSIKT 31.8.2015  
 ARBETSLÖSA ARBETSSÖKANDE OCH LEDIGA ARBETSPLATSER PER KOI  
 NTM-CENTRAL: NYLAND

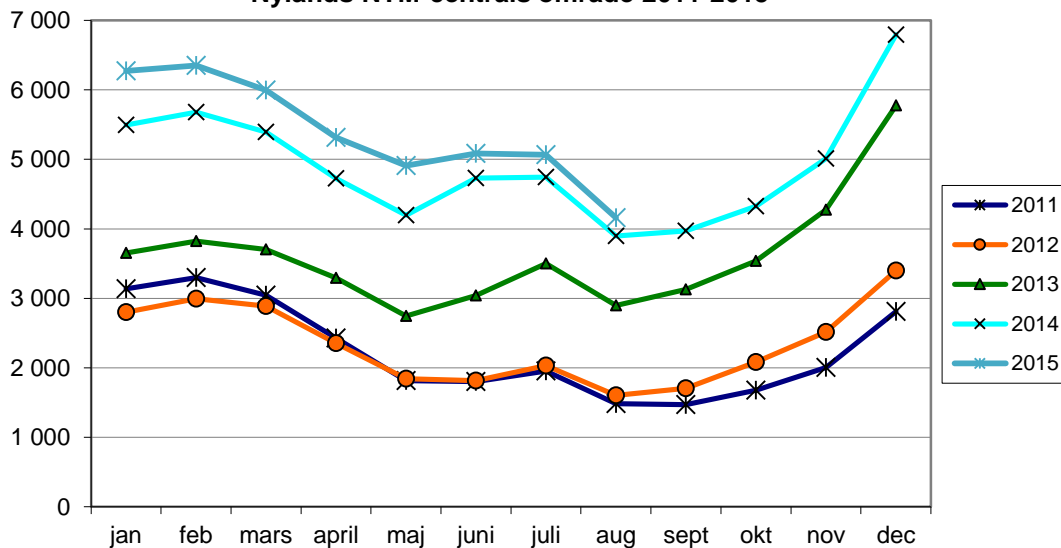
KOMMUN	ARBETS- KRAFT*	ANDELEN ARB.LÖSA I ARBETS- KRAFT %	ARBETSLÖSA ARBETSSÖKANDE			UNDER 25 ÅR	ÖVER 50 ÅR	ARB.LÖS. ÖVER 1 ÅR	HANDI- KAPP.	LEDIGA PLATSER
			ALLA	MÄN	KVINNOR					
<b>Helsingfors ekonomiska region</b>										
ESBO	136499	10,7	14644	7842	6802	1613	4874	5619	1132	1521
HELSINFORS	328798	12,8	42024	22842	19182	4246	13062	16164	3256	5727
VANDA	112171	12,1	13621	7296	6325	1454	4620	4669	1493	1600
HYVINGE	23100	11,7	2714	1455	1259	449	950	827	312	306
TRÄSKÄNDA	21067	10,5	2213	1225	988	352	803	778	278	214
HÖGFORS	4309	11,6	500	292	208	67	213	172	83	34
GRANKULLA	4101	7,9	322	179	143	41	126	139	20	16
KERVO	18167	11,3	2059	1142	917	333	660	630	276	255
KYRKSLÄTT	19219	10,2	1969	1065	904	230	754	806	170	105
LOJO	23213	12,1	2819	1639	1180	453	1115	1132	389	236
MÄNTSÄLÄ	10115	7,9	803	413	390	98	317	273	88	57
NURMIJÄRVI	20897	7,9	1649	903	746	225	632	589	209	155
BORGNÄS	2588	7,6	196	108	88	27	80	66	19	3
SIBBO	9541	7	670	378	292	101	255	226	37	65
SJUNDEÅ	3161	6,7	211	118	93	12	94	102	21	9
TUSBY	19588	8,3	1634	901	733	207	640	563	193	208
VICHTIS	14784	10,2	1506	815	691	194	582	622	175	88
<b>Tot.</b>	<b>771318</b>	<b>11,6</b>	<b>89554</b>	<b>48613</b>	<b>40941</b>	<b>10102</b>	<b>29777</b>	<b>33377</b>	<b>8151</b>	<b>10599</b>
<b>Raaseborgs ekonomiska region</b>										
HANKO	4066	13,4	544	310	234	57	250	201	61	18
INKOO	2684	8,2	221	131	90	17	103	87	21	17
RAASEPORI	13173	11,6	1525	869	656	176	626	506	161	77
<b>Tot.</b>	<b>19923</b>	<b>11,5</b>	<b>2290</b>	<b>1310</b>	<b>980</b>	<b>250</b>	<b>979</b>	<b>794</b>	<b>243</b>	<b>112</b>
<b>Borgå ekonomiska region</b>										
ASKOLA	2534	9,4	238	116	122	34	82	75	19	5
MÖRSKOM	912	14,7	134	69	65	10	58	53	20	1
BORGÅ	24716	10,4	2563	1399	1164	370	923	908	228	181
PUKKILA	981	8,4	82	48	34	10	32	27	12	4
<b>Tot.</b>	<b>29143</b>	<b>10,4</b>	<b>3017</b>	<b>1632</b>	<b>1385</b>	<b>424</b>	<b>1095</b>	<b>1063</b>	<b>279</b>	<b>191</b>
<b>Lovisa ekonomiska region</b>										
LAPPTRÄSK	1285	12,2	157	85	72	9	67	70	21	6
LOVISA	7226	13,1	949	547	402	86	437	369	112	40
<b>Tot.</b>	<b>8511</b>	<b>13,0</b>	<b>1106</b>	<b>632</b>	<b>474</b>	<b>95</b>	<b>504</b>	<b>439</b>	<b>133</b>	<b>46</b>
<b>SAMMANLAGT</b>	<b>828895</b>	<b>11,6</b>	<b>95967</b>	<b>52187</b>	<b>43780</b>	<b>10871</b>	<b>32355</b>	<b>35673</b>	<b>8806</b>	<b>10948</b>

\* Uppgifterna om arbetskraftens volym kommer från Statistikcentralens sysselsättningsstatistik.

**Arbetslösa arbetssökande i slutet av månaden vid kommunerna på Nylands NTM-centrals område 2011-2015**



**Permitterade på heltid\* i slutet av månaden vid kommunerna på Nylands NTM-centrals område 2011-2015**



\*Inbegriper alla permitteringar på heltid som börjat från och med 1.7.2013, fram till dess endast personligen permitterade.

**Lediga arbetsplatser i slutet av månaden vid kommunerna på Nylands NTM-centrals område 2011-2015**

