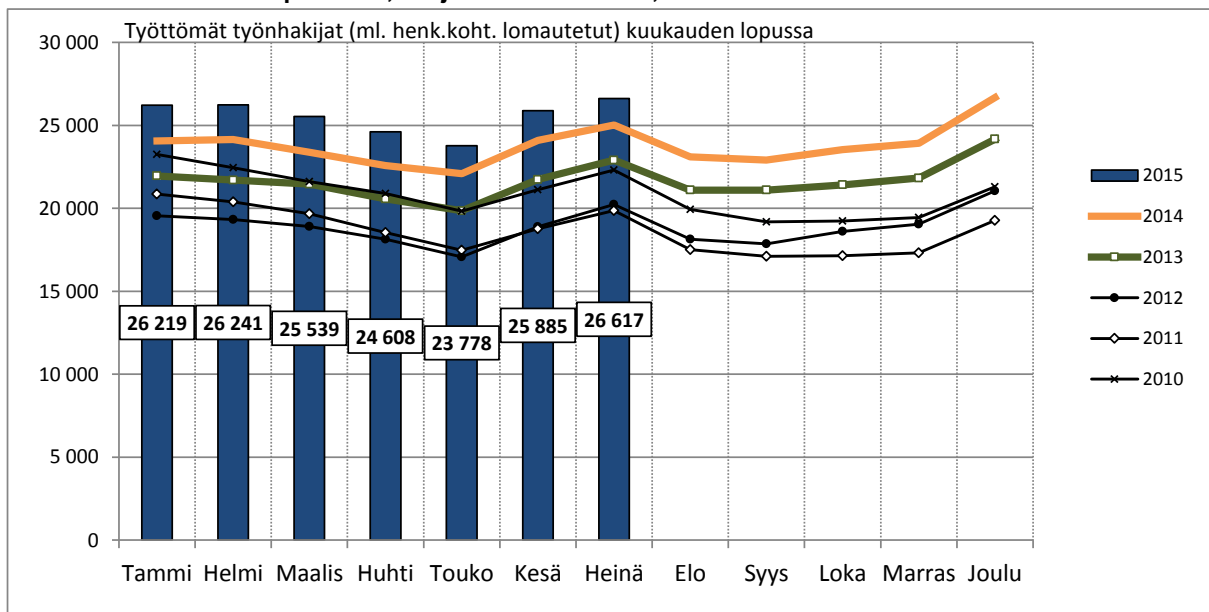


# Hämeen ELY-keskuksen työllisyyskatsaus heinäkuu 2015

Julkaisuvapaa 25.8.2015 kello 9.00

## Koko Hämeessä työttömien osuus työvoimasta 15,0 %, Lahdessa jo 19,5 %

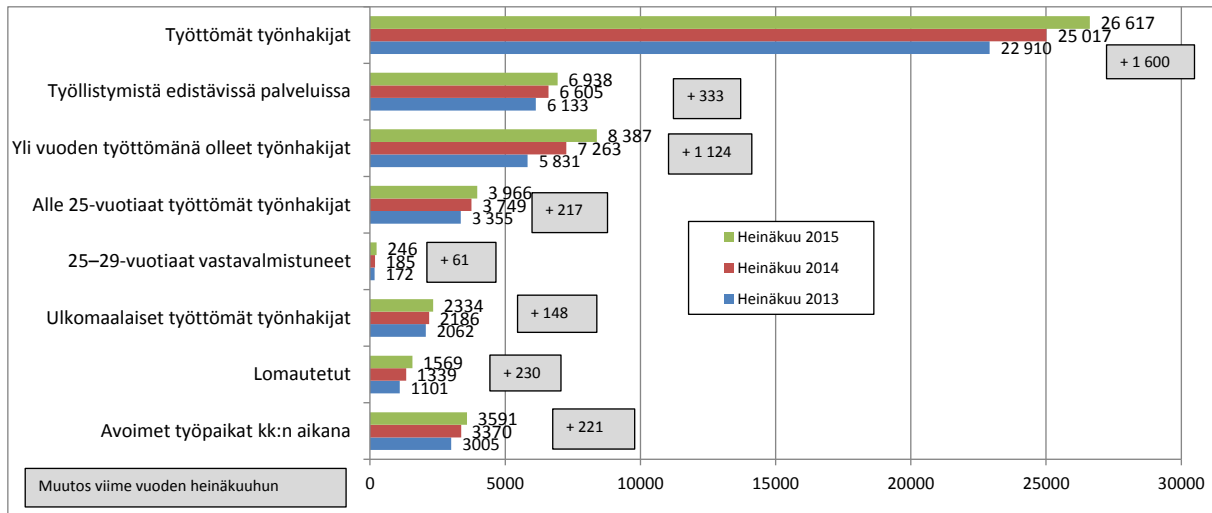
Kanta-Hämeen ja Päijät-Hämeen maakuntien Hämeen työ- ja elinkeinotoimistossa oli heinäkuun lopussa 26 617 työtöntä työnhakijaa, mikä on 1 600 enemmän (6,4 %) kuin vuosi sitten. Heinäkuusta työttömien määrä lisääntyi 732:lla (2,8 %). Koko maassa työttömien työnhakijoiden määrä oli heinäkuun lopussa 381 596 kasvaen edellisen vuoden heinäkuusta 31 170 (8,9 %). Heinäkuun lopussa työttömien työnhakijoiden osuus työvoimasta oli Hämeen ELY-keskuksen alueella 15,0 % ja koko maassa 14,5 %. Alle 25-vuotiaiden työttömien % -osuus alle 25-vuotiaasta työvoimasta oli heinäkuun lopussa Hämeessä 22,7 % ja koko maassa 20,9 %. Ulkomaalaisten työttömien työnhakijoiden osuus ulkomaalaisesta työvoimasta oli Hämeessä heinäkuun lopussa 45,5 % ja koko maassa 37,4 %.



KUVA 1. Työttömät työnhakijat kuukauden lopussa Hämeen ELY-keskuksen alueen kunnissa vuosina 2010–2015

### Työllisyyden trendit Hämeessä

- Työttömiä työnhakijoita oli heinäkuun lopussa **26 617**, mikä on 1 600 enemmän kuin vuotta aikaisemmin
- Avoimia työpaikkoja oli heinäkuun aikana **3 591**, lisäystä vuoden takaisesta 221 paikkaa
- Aktivointiasteeseen laskettavissa palveluissa oli **6 938** hakijaa, lisäystä vuoden takaisesta 333
- Yli vuoden yhtäjaksoisesti työttömänä oli heinäkuun lopussa **8 387**, mikä on 1 124 enemmän kuin vuotta aikaisemmin
- Nuorten työttömien määrä oli heinäkuun lopussa **3 966**, mikä on 217 enemmän kuin vuotta aikaisemmin
- Ulkomaalaisia oli työttömänä heinäkuun lopussa **2 334**, mikä on 148 enemmän kuin vuosi sitten



KUVA 2. Työttömät työnhakijat eri ryhmissä ja avoimet työpaikat

Heinäkuun lopussa Hämeen TE-toimiston työttömistä työnhakijoista lomautettuja oli 1 569, mikä on 230 enemmän (17,2 %) kuin vuosi sitten. Koko maassa lomautettuja oli 23 759, mikä on 1 081 enemmän (4,8 %) kuin vuosi sitten. Nuoria alle 25-vuotiaita työttömiä työnhakijoita oli Hämeessä heinäkuun lopussa 3 966 eli 217 enemmän (5,8 %) kuin vuotta aiemmin. Koko maassa nuorten työttömien määrä oli heinäkuun lopussa 57 048 kasvaen vuodentakaisesta 5 082:lla (9,8 %). Vastavalmistuneita 25-29-vuotiaita työttömiä työnhakijoita oli heinäkuun lopussa 246, mikä on 61 enemmän (33,0 %) kuin vuosi sitten Hämeessä. Koko maassa 25-29-vuotiaita vastavalmistuneita työttömiä työnhakijoita oli 4 299 eli 603 henkilöä enemmän (16,3 %) kuin vuosi sitten. Yli vuoden yhtäjaksoisesti työttömänä olleita oli Hämeessä 8 387 määrän kasvaessa viime vuodesta 1 124 henkilöllä (15,5 %). Koko maassa yli vuoden työttömänä olleita oli 113 054 ja määrä kasvoi viime vuodesta 20 449 henkilöllä (22,1 %). Ulkomaalaisia työttömiä työnhakijoita oli Hämeen TE-toimistossa heinäkuun lopussa 2 334, mikä on 148 enemmän (6,8 %) kuin vuosi sitten. Koko maassa ulkomaalaisia työttömiä oli 39 926, mikä on 4 172 (11,7 %) enemmän kuin vuosi sitten.

TAULUKKO 1. Työttömien osuudet ja työttömien työnhakijoiden eri ryhmät kuukauden lopussa, avoimet työpaikat kuukauden aikana ja työnhakijat palveluissa kuukauden lopussa (Häme, koko maa)

Tilanne kuukauden lopussa	ELY-keskuksen alue				Koko maa					
	7/2015	muutos: 6/2015	muutos: 7/2014		7/2015	muutos: 6/2015	muutos: 7/2014			
*Työttömät %	15,0	0,4	1,0		14,5	0,5	1,1			
*Alle 25-vuotiaat %	22,7	0,6	1,2		20,9	0,5	1,7			
*Ulkomaalaiset %	45,5	3,4	1,0		37,4	1,9	1,7			
Työttömät työnhakijat	26 617	732	2,8 %	1 600	6,4 %	381 596	12 702	3,4 %	31 170	8,9 %
- Lomautetut	1 569	9	0,6 %	230	17,2 %	23 759	913	4,0 %	1 081	4,8 %
- Alle 25-vuotiaat	3 966	109	2,8 %	217	5,8 %	57 048	1 273	2,3 %	5 082	9,8 %
- 25-29v. vastavalm.	246	15	6,5 %	61	33,0 %	4 299	346	8,8 %	603	16,3 %
- Yli vuoden työttömänä	8 387	128	1,5 %	1 124	15,5 %	113 054	2 787	2,5 %	20 449	22,1 %
- Ulkomaalaiset	2 334	173	8,0 %	148	6,8 %	39 926	2 064	5,5 %	4 172	11,7 %
Avoimet työpaikat kk:n aikana	3 591	-452	-11,2 %	221	6,6 %	61 180	-7 157	-10,5 %	4 994	8,9 %
Palveluissa kk:n lopussa	6 938	-423	-5,7 %	333	5,0 %	101 212	-7 322	-6,7 %	-3 493	-3,3 %

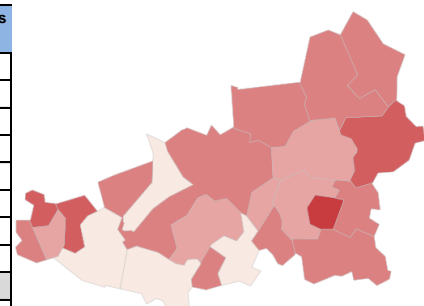
Hämeen TE-toimistossa oli heinäkuun aikana 3 591 työpaikkaa, mikä on 221 avointa työpaikkaa enemmän (6,6 %) kuin vuosi sitten. Avomien työpaikkojen määrä laski edellisestä kuukaudesta 452:lla (-11,2 %). Avomien työpaikkojen määrä kasvoi viime vuodesta ISCO-ammattiluokituksen mukaisesti määrällisesti eniten asiantuntijoissa, jossa oli 184 työpaikkaa enemmän kuin viime vuoden heinäkuussa. Avomien työpaikkojen määrä väheni eniten prosessi- ja kuljetustehtävissä 63:lla työpaikalla. Työttömien työnhakijoiden määrä nousi edellisen vuoden heinäkuuhun verrattuna lähes kaikissa pääammattiryhmissä. Määrällisesti eniten työttömien työnhakijoiden määrä kasvoi palvelu- ja myyntityöntekijöissä (416), rakennus-, korjaus- ja valmistustyöntekijöissä (309) sekä erityisasiantuntijoissa (260). Liitteissä 1-3 on lisätietoa työnhakijoista ja työttömyyden rakenteesta, työpaikoista sekä työ- ja elinkeinohallinnon toimenpiteistä työllisyyden edistämiseksi Hämeessä. Lisätietoa myös Hämeen ELY-keskuksen internet-sivuilla.

## Työttömyyden kehitys Hämeen ELY-keskuksen alueen maakunnissa ja kunnissa

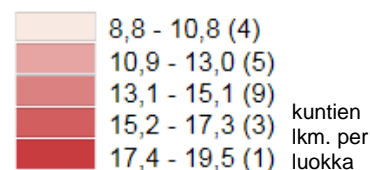
Heinäkuussa työttömien osuus työvoimasta oli Kanta-Hämeessä 12,8 %, mikä on 1,0 prosenttiyksikköä korkeampi kuin vuosi sitten. Päijät-Hämeessä heinäkuussa työttömien työnhakijoiden osuus työvoimasta oli 16,9 % nousten edellisestä vuodesta 1,0 prosenttiyksikköä. Kunnittain tarkasteltuna työttömien osuus työvoimasta nousi edellisestä vuodesta Kanta-Hämeen kaikissa kunnissa. Maakunnan matalimmat työttömien osuudet olivat Lopella (8,8 %), Hausjärvellä (9,4 %) ja Hattulassa (9,6 %). Korkein työttömien osuus työvoimasta oli Forssassa (16,4 %). Päijät-Hämeen maakunnassa työttömien osuus työvoimasta oli edellisvuotta korkeampi alueen kaikissa kunnissa. Maakunnan matalimmat työttömien osuudet olivat Hämeenkoskella (11,6 %) ja Hollolassa (11,9 %). Korkeimmat työttömien osuudet olivat Lahdessa (19,5 %) ja Heinolassa (17,0 %).

**TAULUKKO 2.** Työttömien osuus työvoimasta kuukauden lopussa

KUNTA	7/2015	6/15	7/14	muutos 6/15	muutos 7/14	KUNTA	7/2015	6/15	7/14	muutos 6/15	muutos 7/14
Hattula	9,6	9,7	8,9	-0,1	0,7	Asikkala	12,3	12,3	11,9	0,0	0,4
Hämeenlinna	13,7	13,3	12,1	0,4	1,6	Hollola	11,9	11,6	10,6	0,3	1,3
Janakkala	12,0	11,5	9,9	0,5	2,1	Hämeenkoski	11,6	10,9	9,0	0,7	2,6
<b>Hämeenlinnan seutu</b>	<b>12,9</b>	<b>12,6</b>	<b>11,4</b>	<b>0,3</b>	<b>1,5</b>	Kärkölä	13,5	12,7	10,5	0,8	3,0
Forssa	16,4	15,5	15,7	0,9	0,7	Lahti	19,5	19,0	18,7	0,5	0,8
Humppila	15,2	14,0	12,9	1,2	2,3	Nastola	14,4	13,9	13,0	0,5	1,4
Jokioinen	11,8	11,5	10,9	0,3	0,9	Orimattila	14,0	14,0	13,4	0,0	0,6
Tammela	10,4	9,9	9,0	0,5	1,4	Padasjoki	14,4	14,4	12,4	0,0	2,0
Ypäjä	13,2	13,3	10,4	-0,1	2,8	<b>Lahden seutu</b>	<b>17,0</b>	<b>16,5</b>	<b>16,0</b>	<b>0,5</b>	<b>1,0</b>
<b>Forssan seutu</b>	<b>14,2</b>	<b>13,5</b>	<b>13,1</b>	<b>0,7</b>	<b>1,1</b>	Hartola	14,2	14,2	12,2	0,0	2,0
Hausjärvi	9,4	8,6	9	0,8	0,4	Heinola	17,0	16,6	16,4	0,4	0,6
Loppi	8,8	8,5	8,9	0,3	-0,1	Sysmä	13,1	12,9	11,6	0,2	1,5
Riihimäki	13,1	12,8	13,2	0,3	-0,1	<b>Heinolan seutu</b>	<b>16,1</b>	<b>15,9</b>	<b>15,3</b>	<b>0,2</b>	<b>0,8</b>
<b>Riihimäen seutu</b>	<b>11,7</b>	<b>11,3</b>	<b>11,7</b>	<b>0,4</b>	<b>0,0</b>	<b>PÄIJÄT-HÄME</b>	<b>16,9</b>	<b>16,5</b>	<b>15,9</b>	<b>0,4</b>	<b>1,0</b>
<b>KANTA-HÄME</b>	<b>12,8</b>	<b>12,4</b>	<b>11,8</b>	<b>0,4</b>	<b>1,0</b>						



Työttömyysasteen luokitteluväli



Kanta-Hämeen maakunnan kunnissa oli heinäkuun lopussa 10 723 työtöntä työnhakijaa, mikä on 828 enemmän (8 %) kuin vuosi sitten. Päijät-Hämeen maakunnan kunnissa työttömiä työnhakijoita oli heinäkuun lopussa 15 894 työttömien määrän kasvaessa vuodentakaisesta 772:lla (5 %). Työttömien määrä nousi kesäkuusta Kanta-Hämeen maakunnassa 355:llä (3 %) ja Päijät-Hämeen maakunnassa 377:llä (2 %). Kunnittain katsottuna työttömien määrä kasvoi edellisestä vuodesta Kanta-Hämeen maakunnan kaikissa kunnissa paitsi Lopella ja Riihimäellä ja Päijät-Hämeen maakunnan kaikissa kunnissa.

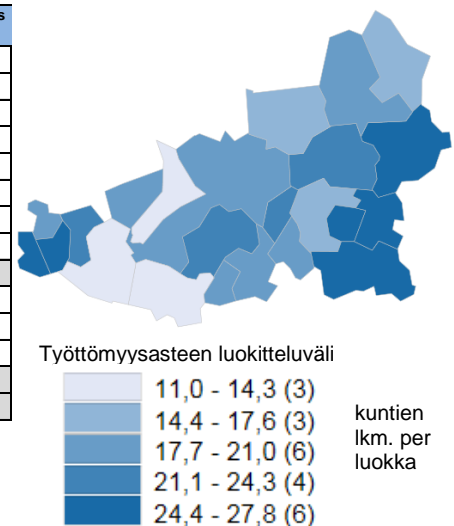
**TAULUKKO 3.** Työttömät työnhakijat (ml. lomautetut) kuukauden lopussa asuinkunnan mukaan

KUNTA	7/2015	6/15	7/14	muutos 6/15	muutos 7/14	KUNTA	7/2015	6/15	7/14	muutos 6/15	muutos 7/14				
Hattula	456	457	424	-1	0 %	32	8 %	Asikkala	443	443	439	0	0 %	4	1 %
Hämeenlinna	4391	4273	3890	118	3 %	501	13 %	Hollola	1 238	1 208	1 106	30	2 %	132	12 %
Janakkala	955	914	793	41	4 %	162	20 %	Hämeenkoski	111	104	86	7	7 %	25	29 %
<b>Hämeenlinnan seutu</b>	<b>5802</b>	<b>5644</b>	<b>5107</b>	<b>158</b>	<b>3 %</b>	<b>695</b>	<b>14 %</b>	Kärkölä	296	278	236	18	6 %	60	25 %
Forssa	1321	1245	1292	76	6 %	29	2 %	Lahti	9 664	9 408	9 338	256	3 %	326	3 %
Humppila	170	156	151	14	9 %	19	13 %	Nastola	1035	1000	939	35	4 %	96	10 %
Jokioinen	314	308	296	6	2 %	18	6 %	Orimattila	1 067	1 065	1 028	2	0 %	39	4 %
Tammela	314	299	272	15	5 %	42	15 %	Padasjoki	187	187	162	0	0 %	25	15 %
Ypäjä	154	156	124	-2	-1 %	30	24 %	<b>Lahden seutu</b>	<b>14041</b>	<b>13693</b>	<b>13334</b>	<b>348</b>	<b>3 %</b>	<b>707</b>	<b>5 %</b>
<b>Forssan seutu</b>	<b>2273</b>	<b>2164</b>	<b>2135</b>	<b>109</b>	<b>5 %</b>	<b>138</b>	<b>6 %</b>	Hartola	180	181	163	-1	-1 %	17	10 %
Hausjärvi	404	373	392	31	8 %	12	3 %	Heinola	1 470	1 443	1 441	27	2 %	29	2 %
Loppi	337	327	342	10	3 %	-5	-1 %	Sysmä	203	200	184	3	2 %	19	10 %
Riihimäki	1907	1860	1919	47	3 %	-12	-1 %	<b>Heinolan seutu</b>	<b>1853</b>	<b>1824</b>	<b>1788</b>	<b>29</b>	<b>2 %</b>	<b>65</b>	<b>4 %</b>
<b>Riihimäen seutu</b>	<b>2648</b>	<b>2560</b>	<b>2653</b>	<b>88</b>	<b>3 %</b>	<b>-5</b>	<b>0 %</b>	<b>PÄIJÄT-HÄME</b>	<b>15894</b>	<b>15517</b>	<b>15122</b>	<b>377</b>	<b>2 %</b>	<b>772</b>	<b>5 %</b>
<b>KANTA-HÄME</b>	<b>10723</b>	<b>10368</b>	<b>9895</b>	<b>355</b>	<b>3 %</b>	<b>828</b>	<b>8 %</b>								

Heinäkuussa nuorten työttömien osuus nuorten työvoimasta oli Kanta-Hämeessä 19,9 %, mikä on 1,3 prosenttiyksikköä korkeampi kuin viime vuonna. Päijät-Hämeessä nuorten työttömien osuus nuorten työvoimasta oli heinäkuussa 25,2 % nousten viime vuodesta 1,3 prosenttiyksikköä. Kunnittain tarkasteltuna nuorten työttömien osuus nousi edellisestä vuodesta kaikissa Kanta-Hämeen alueen kunnissa paitsi Hattulassa, Hausjärvellä, Lopella ja Riihimäellä. Kanta-Hämeen maakunnassa matalimmat nuorten työttömien osuudet nuorten työvoimasta olivat Hattulassa (11,0 %), Tammelassa (13,0 %) ja Lopella (13,2 %). Korkeimmat nuorten työttömien osuudet olivat Ypäjällä (25,7 %) ja Jokioisissa (25,4 %). Päijät-Hämeen maakunnassa nuorten työttömien osuus oli edellisvuotta korkeampi alueen kaikissa kunnissa paitsi Asikkalassa, Hollolassa, Padasjoella, Hartolassa ja Heinolassa. Päijät-Hämeen maakunnan matalimmat nuorten työttömien osuudet nuorten työvoimasta olivat Padasjoella (15,5 %), Hartolassa (16,9 %) ja Hollolassa (17,2 %). Korkeimmat nuorten työttömien osuudet nuorten työvoimasta olivat Heinolassa (27,8 %), Lahdessa (26,4 %) ja Nastolassa (26,1 %).

**TAULUKKO 4.** Alle 25-vuotiaiden työttömien työnhakijoiden %-osuus alle 25-vuotiaasta työvoimasta kuukauden lopussa

KUNTA	7/2015	6/15	7/14	muutos 6/15	muutos 7/14	KUNTA	7/2015	6/15	7/14	muutos 6/15	muutos 7/14
Hattula	11,0	12,6	14,4	-1,6	-3,4	Asikkala	21,7	24,0	26,5	-2,3	-4,8
Hämeenlinna	19,8	19,8	17,9	0,0	1,9	Hollola	17,2	16,8	19,3	0,4	-2,1
Janakkala	21,6	20,5	15,1	1,1	6,5	Hämeenkoski	23,2	17,1	12,6	6,1	10,6
<b>Hämeenlinnan seutu</b>	<b>19,4</b>	<b>19,3</b>	<b>17,2</b>	<b>0,1</b>	<b>2,2</b>	Kärkölä	20,6	20,0	19,8	0,6	0,8
Forssa	22,9	22,2	20,1	0,7	2,8	Lahti	26,4	25,1	24,7	1,3	1,7
Humppila	20,0	18,5	14,1	1,5	5,9	Nastola	26,1	23,5	24,9	2,6	1,2
Jokioinen	25,4	25,4	16,5	0,0	8,9	Orimattila	24,9	24,5	21,4	0,4	3,5
Tammela	13,0	13,4	9,1	-0,4	3,9	Padasjoki	15,5	19,0	16,1	-3,5	-0,6
Ypäjä	25,7	29,7	14,7	-4,0	11,0	<b>Lahden seutu</b>	<b>25,1</b>	<b>24,0</b>	<b>23,8</b>	<b>1,1</b>	<b>1,3</b>
<b>Forssan seutu</b>	<b>21,7</b>	<b>21,5</b>	<b>17,4</b>	<b>0,2</b>	<b>4,3</b>	Hartola	16,9	15,7	21,3	1,2	-4,4
Hausjärvi	18,9	18,5	23,6	0,4	-4,7	Heinola	27,8	27,8	27,8	0,0	0,0
Loppi	13,2	10,1	19,2	3,1	-6,0	Sysmä	18,1	17,1	11,1	1,0	7,0
Riihimäki	20,9	20,8	22,8	0,1	-1,9	<b>Heinolan seutu</b>	<b>25,7</b>	<b>25,5</b>	<b>25,1</b>	<b>0,2</b>	<b>0,6</b>
<b>Riihimäen seutu</b>	<b>19,8</b>	<b>19,4</b>	<b>22,5</b>	<b>0,4</b>	<b>-2,7</b>	<b>PÄIJÄT-HÄME</b>	<b>25,2</b>	<b>24,1</b>	<b>23,9</b>	<b>1,1</b>	<b>1,3</b>
<b>KANTA-HÄME</b>	<b>19,9</b>	<b>19,7</b>	<b>18,6</b>	<b>0,2</b>	<b>1,3</b>						



Kanta-Hämeen maakunnassa oli heinäkuun lopussa työttömänä 1 618 alle 25-vuotiaasta nuorta, mikä on 123 enemmän (8 %) kuin vuosi sitten. Päijät-Hämeen maakunnassa nuoria alle 25-vuotiaita oli heinäkuun lopussa työttömänä 2 348, mikä on 94 enemmän (4 %) kuin vuotta aiemmin. Nuorten työttömien määrä kasvoi edelliseen kuukauteen verrattuna Kanta-Hämeessä 13:sta (1 %) ja Päijät-Hämeessä 96:lla (4 %). Kunnittain katsottuna Kanta-Hämeessä nuorten työttömien määrä kasvoi edellisestä vuodesta kaikissa kunnissa paitsi Hattulassa, Hausjärvellä, Lopella ja Riihimäellä. Päijät-Hämeessä nuorten työttömien määrä kasvoi edellisestä vuodesta kaikissa kunnissa paitsi Asikkalassa, Hollolassa, Padasjoella ja Hartolassa.

**TAULUKKO 5.** Alle 25-vuotiaat työttömät työnhakijat (ml. lomautetut) kuukauden lopussa asuinkunnan mukaan

KUNTA	7/2015	6/15	7/14	muutos 6/15	muutos 7/14	KUNTA	7/2015	6/15	7/14	muutos 6/15	muutos 7/14
Hattula	39	45	52	-6	-13 %	Asikkala	47	52	58	-5	-10 %
Hämeenlinna	698	697	620	1	0 %	Hollola	125	122	136	3	2 %
Janakkala	138	131	97	7	5 %	Hämeenkoski	19	14	11	5	36 %
<b>Hämeenlinnan seutu</b>	<b>875</b>	<b>873</b>	<b>769</b>	<b>2</b>	<b>0 %</b>	Kärkölä	35	34	33	1	3 %
Forssa	206	200	192	6	3 %	Lahti	1 599	1 521	1 521	78	5 %
Humppila	13	12	11	1	8 %	Nastola	130	117	124	13	11 %
Jokioinen	50	50	31	0	0 %	Orimattila	146	144	128	2	1 %
Tammela	32	33	20	-1	-3 %	Padasjoki	13	16	14	-3	-19 %
Ypäjä	26	30	16	-4	-13 %	<b>Lahden seutu</b>	<b>2 114</b>	<b>2 020</b>	<b>2 025</b>	<b>94</b>	<b>5 %</b>
<b>Forssan seutu</b>	<b>327</b>	<b>325</b>	<b>270</b>	<b>2</b>	<b>1 %</b>	Hartola	14	13	23	1	8 %
Hausjärvi	48	47	56	1	2 %	Heinola	201	201	194	0	0 %
Loppi	30	23	43	7	30 %	Sysmä	19	18	12	1	6 %
Riihimäki	338	337	357	1	0 %	<b>Heinolan seutu</b>	<b>234</b>	<b>232</b>	<b>229</b>	<b>2</b>	<b>1 %</b>
<b>Riihimäen seutu</b>	<b>416</b>	<b>407</b>	<b>456</b>	<b>9</b>	<b>2 %</b>	<b>PÄIJÄT-HÄME</b>	<b>2 348</b>	<b>2 252</b>	<b>2 254</b>	<b>96</b>	<b>4 %</b>
<b>KANTA-HÄME</b>	<b>1 618</b>	<b>1 605</b>	<b>1 495</b>	<b>13</b>	<b>1 %</b>						

Vastavalmistuneita 25-29-vuotiaita työttömiä työnhakijoita oli heinäkuun lopussa Kanta-Hämeessä 90 ja Päijät-Hämeessä 156. Viime vuodesta 25-29-vuotiaiden vastavalmistuneiden työttömien työnhakijoiden määrä kasvoi Kanta-Hämeessä 22:lla (32 %), samoin Päijät-Hämeessä 39:llä (33 %). Myös koko maassa määrä kasvoi kesäkuusta 603:lla (16,3 %). Edelliseen kuukauteen verrattuna 25-29-vuotiaiden vastavalmistuneiden työttömien työnhakijoiden määrä kasvoi molemmissa Hämeen maakunnissa.

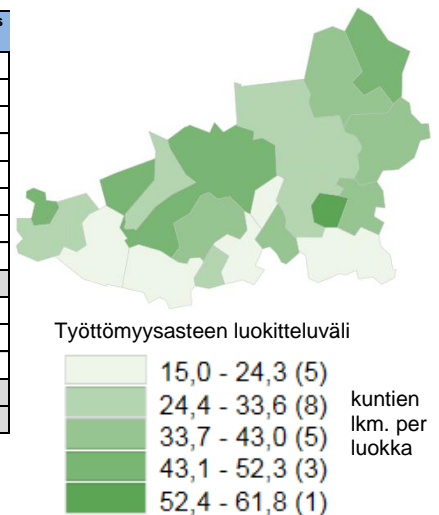
**TAULUKKO 6.** 25–29-vuotiaat vastavalmistuneet työttömät kuukauden lopussa seutu- ja maakunnan mukaan.

KUNTA	7/2015	6/15	7/14	muutos 6/15	muutos 7/14	KUNTA	7/2015	6/15	7/14	muutos 6/15	muutos 7/14				
Hämeenlinnan seutu	44	39	42	5	13 %	2	5 %	Lahden ja Heinolan seutu	156	150	117	6	4 %	39	33 %
Forssan seutu	13	11	7	2	18 %	6	86 %	PÄIJÄT-HÄME	156	150	117	6	4 %	39	33 %
Riihimäen seutu	33	31	19	2	6 %	14	74 %								
<b>KANTA-HÄME</b>	<b>90</b>	<b>81</b>	<b>68</b>	<b>9</b>	<b>11 %</b>	<b>22</b>	<b>32 %</b>								

Heinäkuussa ulkomaalaisten työttömien osuus ulkomaalaisesta työvoimasta oli Kanta-Hämeessä 36,3 %, mikä on 1,2 prosenttiyksikköä korkeampi kuin vuosi sitten. Päijät-Hämeessä ulkomaalaisten työttömien osuus oli heinäkuussa 52,8 %, mikä on 1,7 prosenttiyksikköä korkeampi kuin vuosi sitten. Kanta-Hämeen maakunnassa ulkomaalaisten työttömien osuus ulkomaalaisesta työvoimasta oli edellistä vuotta korkeampi alueen kaikissa kunnissa paitsi Hattulassa, Janakkalassa, Forssassa, Tammelassa, Hausjärvellä ja Riihimäellä. Kanta-Hämeen maakunnan matalin ulkomaalaisten työttömien osuus oli Tammelassa (22,2 %), Hausjärvellä (22,9 %) ja Lopella (23,9 %). Korkein ulkomaalaisten työttömien osuus oli Hämeenlinnassa (45,4 %) ja Humppilassa (43,8 %). Päijät-Hämeen maakunnassa ulkomaalaisten työttömien osuus ulkomaalaisesta työvoimasta oli edellisvuotta korkeampi alueen kaikissa kunnissa paitsi Orimattilassa, Padasjoella, Heinolassa ja Sysmässä. Päijät-Hämeen maakunnan matalimmat ulkomaalaisten työttömien osuudet olivat Hämeenkoskella (15,0 %), ja Orimattilassa (20,4 %). Korkeimmat osuudet olivat Lahdessa (61,8 %) ja Hartolassa (47,8 %).

**TAULUKKO 7.** Ulkomaalaisten työttömien osuus ulkomaalaisesta työvoimasta (ulkomaalaisten työttömyysaste %) kuukauden lopussa

KUNTA	7/2015	6/15	7/14	muutos 6/15	muutos 7/14	KUNTA	7/2015	6/15	7/14	muutos 6/15	muutos 7/14
Hattula	25,4	23,7	28,8	1,7	-3,4	Asikkala	31,3	31,3	20,4	0,0	10,9
Hämeenlinna	45,4	42,7	41,4	2,7	4,0	Hollola	32,5	32,5	29,0	0,0	3,5
Janakkala	37,0	33,9	39,1	3,1	-2,1	Hämeenkoski	15,0	15,0	11,1	0,0	3,9
<b>Hämeenlinna</b>	<b>43,3</b>	<b>40,6</b>	<b>40,5</b>	<b>2,7</b>	<b>2,8</b>	Kärkölä	36,5	30,8	19,2	5,7	17,3
Forssa	26,5	21,5	28,1	5,0	-1,6	Lahti	61,8	57,5	59,9	4,3	1,9
Humppila	43,8	43,8	12,5	0,0	31,3	Nastola	39,5	37,0	29,5	2,5	10,0
Jokioinen	31,7	34,1	21,3	-2,4	10,4	Orimattila	20,4	21,1	27,6	-0,7	-7,2
Tammela	22,2	14,8	52,9	7,4	-30,7	Padasjoki	27,3	27,3	29,6	0,0	-2,3
Ypäjä	28,6	14,3	14,3	14,3	14,3	<b>Lahden seutu</b>	<b>54,0</b>	<b>50,5</b>	<b>51,9</b>	<b>3,5</b>	<b>2,1</b>
<b>Forssan seutu</b>	<b>27,5</b>	<b>22,9</b>	<b>27,2</b>	<b>4,6</b>	<b>0,3</b>	Hartola	47,8	43,5	22,2	4,3	25,6
Hausjärvi	22,9	22,9	24	0,0	-1,1	Heinola	42,9	38,2	47,2	4,7	-4,3
Loppi	23,9	22,4	23,7	1,5	0,2	Sysmä	35,5	35,5	41,4	0,0	-5,9
Riihimäki	30,1	26,0	32,2	4,1	-2,1	<b>Heinola</b>	<b>42,5</b>	<b>38,3</b>	<b>44,3</b>	<b>4,2</b>	<b>-1,8</b>
<b>Riihimäki</b>	<b>28,5</b>	<b>25,2</b>	<b>30,2</b>	<b>3,3</b>	<b>-1,7</b>	<b>PÄIJÄT-HÄME</b>	<b>52,8</b>	<b>49,3</b>	<b>51,1</b>	<b>3,5</b>	<b>1,7</b>
<b>KANTA-HÄME</b>	<b>36,3</b>	<b>33,1</b>	<b>35,1</b>	<b>3,2</b>	<b>1,2</b>						



Ulkomaalaisten työttömien työnhakijoiden määrä oli heinäkuun lopussa Kanta-Hämeessä 827 ja Päijät-Hämeessä 1 507. Viime vuoteen verrattuna ulkomaalaisten työttömien työnhakijoiden määrä nousi Kanta-Hämeessä 111:sta (16 %) ja Päijät-Hämeessä 37:llä (3 %). Edelliseen kuukauteen verrattuna ulkomaalaisten työttömien työnhakijoiden määrä nousi sekä Kanta- että Päijät-Hämeessä.

**TAULUKKO 8.** Ulkomaalaiset työttömät työnhakijat kuukauden lopussa seutu- ja maakunnan mukaan.

KUNTA	7/2015	6/15	7/14	muutos 6/15	muutos 7/14	KUNTA	7/2015	6/15	7/14	muutos 6/15	muutos 7/14				
Hämeenlinnan seutu	530	497	437	33	7 %	93	21 %	Lahden seutu	1 385	1 297	1 343	88	7 %	42	3 %
Forssan seutu	114	95	106	19	20 %	8	8 %	Heinolan seutu	122	110	127	12	11 %	-5	-4 %
Riihimäen seutu	183	162	173	21	13 %	10	6 %	<b>PÄIJÄT-HÄME</b>	<b>1507</b>	<b>1407</b>	<b>1470</b>	<b>100</b>	<b>7 %</b>	<b>37</b>	<b>3 %</b>
<b>KANTA-HÄME</b>	<b>827</b>	<b>754</b>	<b>716</b>	<b>73</b>	<b>10 %</b>	<b>111</b>	<b>16 %</b>								

Yli vuoden työttömänä olleita oli heinäkuun lopussa Kanta-Hämeessä 2 861 ja Päijät-Hämeessä 5 526. Yli vuoden työttömänä olleiden määrä kasvoi edellisestä vuodesta Kanta-Hämeessä 333:lla (13 %), Päijät-Hämeessä 791:llä (17 %) ja koko maassa 20 449:llä (22,1 %). Kunnittain katsottuna yli vuoden työttömänä olleiden määrä kasvoi vuodentakaisesta kaikissa Kanta-Hämeen kunnissa paitsi Forssassa, Humppilassa ja Jokioissa. Päijät-Hämeessä yli vuoden työttömänä olleiden määrä kasvoi vuodentakaisesta kaikissa kunnissa.

**TAULUKKO 9.** Yli vuoden työttömänä olleet kuukauden lopussa asuinkunnan mukaan

KUNTA	7/2015	6/15	7/14	muutos 6/15	muutos 7/14	KUNTA	7/2015	6/15	7/14	muutos 6/15	muutos 7/14
Hattula	116	110	110	6	5 %	Asikkala	151	145	127	6	4 %
Hämeenlinna	1 251	1 239	1 046	12	1 %	Hollola	421	431	354	-10	-2 %
Janakkala	251	241	202	10	4 %	Hämeenkoski	37	32	19	5	16 %
<b>Hämeenlinnan seutu</b>	<b>1618</b>	<b>1590</b>	<b>1358</b>	<b>28</b>	<b>2 %</b>	Kärkölä	91	87	62	4	5 %
Forssa	315	299	344	16	5 %	Lahti	3 421	3 386	3 029	35	1 %
Humppila	41	40	42	1	3 %	Nastola	341	335	274	6	2 %
Jokioinen	78	76	80	2	3 %	Orimattila	399	402	318	-3	-1 %
Tammela	92	95	87	-3	-3 %	Padasjoki	72	72	49	0	0 %
Ypäjä	40	40	35	0	0 %	<b>Lahden seutu</b>	<b>4933</b>	<b>4890</b>	<b>4232</b>	<b>43</b>	<b>1 %</b>
<b>Forssan seutu</b>	<b>566</b>	<b>550</b>	<b>588</b>	<b>16</b>	<b>3 %</b>	Hartola	47	44	39	3	7 %
Hausjärvi	82	78	81	4	5 %	Heinola	476	461	420	15	3 %
Loppi	104	99	81	5	5 %	Sysmä	70	66	44	4	6 %
Riihimäki	491	481	420	10	2 %	<b>Heinolan seutu</b>	<b>593</b>	<b>571</b>	<b>503</b>	<b>22</b>	<b>4 %</b>
<b>Riihimäen seutu</b>	<b>677</b>	<b>658</b>	<b>582</b>	<b>19</b>	<b>3 %</b>	<b>PÄIJÄT-HÄME</b>	<b>5526</b>	<b>5461</b>	<b>4735</b>	<b>65</b>	<b>1 %</b>
<b>KANTA-HÄME</b>	<b>2861</b>	<b>2798</b>	<b>2528</b>	<b>63</b>	<b>2 %</b>						

Heinäkuun aikana avoimena olleiden työpaikkojen määrä oli Kanta-Hämeessä 1 373 ja Päijät-Hämeessä 2 218. Avoimien työpaikkojen määrä laski viime vuodesta Kanta-Hämeessä 153 työpaikalla (-10 %) mutta kasvoi Päijät-Hämeessä 374 työpaikalla (20 %). Edellisestä kuukaudesta työpaikkojen määrä väheni Kanta-Hämeessä 263 työpaikalla (-16 %) ja Päijät-Hämeessä 189 työpaikalla (-8 %).

**TAULUKKO 10.** Avoimet työpaikat kuukauden aikana työpaikan sijainnin mukaan

KUNTA	7/2015	6/15	7/14	muutos 6/15	muutos 7/14	KUNTA	7/2015	6/15	7/14	muutos 6/15	muutos 7/14
Hattula	29	42	20	-13	-31 %	Asikkala	28	68	25	-40	-59 %
Hämeenlinna	781	890	785	-109	-12 %	Hollola	59	74	55	-15	-20 %
Janakkala	71	82	54	-11	-13 %	Hämeenkoski	3	8	5	-5	-63 %
<b>Hämeenlinnan seutu</b>	<b>881</b>	<b>1014</b>	<b>859</b>	<b>-133</b>	<b>-13 %</b>	Kärkölä	12	18	13	-6	-33 %
Forssa	145	175	206	-30	-17 %	Lahti	1 747	1 778	1 349	-31	-2 %
Humppila	11	19	8	-8	-42 %	Nastola	74	117	89	-43	-37 %
Jokioinen	18	13	19	5	38 %	Orimattila	65	81	57	-16	-20 %
Tammela	8	15	11	-7	-47 %	Padasjoki	14	16	15	-2	0 %
Ypäjä	13	12	3	1	0 %	<b>Lahden seutu</b>	<b>2002</b>	<b>2160</b>	<b>1608</b>	<b>-158</b>	<b>-7 %</b>
<b>Forssan seutu</b>	<b>195</b>	<b>234</b>	<b>247</b>	<b>-39</b>	<b>-17 %</b>	Hartola	21	25	29	-4	-16 %
Hausjärvi	11	17	31	-6	-35 %	Heinolan seutu	187	206	196	-19	-9 %
Loppi	23	30	21	-7	-23 %	Sysmä	8	16	11	-8	-50 %
Riihimäki	263	341	368	-78	-23 %	<b>Heinolan seutu</b>	<b>216</b>	<b>247</b>	<b>236</b>	<b>-31</b>	<b>-13 %</b>
<b>Riihimäen seutu</b>	<b>297</b>	<b>388</b>	<b>420</b>	<b>-91</b>	<b>-23 %</b>	<b>PÄIJÄT-HÄME</b>	<b>2218</b>	<b>2407</b>	<b>1844</b>	<b>-189</b>	<b>-8 %</b>
<b>KANTA-HÄME</b>	<b>1373</b>	<b>1636</b>	<b>1526</b>	<b>-263</b>	<b>-16 %</b>						

## Työllistymistä edistävät palvelut Hämeessä

Työ- ja elinkeinohallinnon aktivointiasteeseen laskettavien palvelujen piirissä oli heinäkuun lopussa Hämeessä 6 938 työnhakijaa. Luvussa ovat mukana työvoimakoulutuksessa (924), työnhaku- ja uravalmennuksessa (33), työllistettyinä (2 216), työ-/koulutuskokeilussa (802), vuorotteluvapaasijaiseksi työllistetyt (207), kuntouttavassa työtoiminnassa (1 150) ja omaehtoisessa opiskelussa olevat (1 606). Edellä mainituissa palveluissa yhteensä olevien määrä nousi viime vuoden heinäkuusta 333 hakijalla (5,0 %). Kesäkuuhun verrattuna aktiivitoimien piirissä olevien määrä väheni 423 henkilöllä (-5,7 %).

Hämeen aktivointiaste (palveluissa yhteensä laskentapäivänä olleiden osuus työttömien ja palveluissa olleiden yhteismäärästä) oli heinäkuun lopussa 21,5 % ja aktivointiaste kasvoi (0,6 %) vuoden takaisesta. Koko maassa aktivointiaste laski edellisen vuoden heinäkuusta (-1,8 %), ja oli matalampi kuin Hämeessä eli 21,2 %.

## LIITE 1. Hämeen työllisyystilanne heinäkuun lopussa ja toiminta heinäkuun aikana

I. TILANNE KUUKAUDEN LOPUSSA							
A. TYÖNHAKIJAT	7/2015	6/2015	7/2014	muutos: 6/2015		muutos: 7/2014	
1. Työttömät työnhakijat	26617	25885	25017	732	2,8 %	1600	6,4 %
- joista henkilökohtaisesti lomautetut	1569	1560	1339	9	0,6 %	230	17,2 %
2. Lyhennetyllä työviikolla	543	594	423	-51	-8,6 %	120	28,4 %
3. Työssä olevat yhteensä	9777	9952	8320	-175	-1,8 %	1457	17,5 %
- joista yleisillä työmarkkinoilla	8142	8178	6454	-36	-0,4 %	1688	26,2 %
- joista työllistettynä	1635	1774	1866	-139	-7,8 %	-231	-12,4 %
4. Työvoiman ulkopuolella	6522	6944	5958	-422	-6,1 %	564	9,5 %
- joista työllistymistä edist. Palvelussa	1915	2208	1754	-293	-13,3 %	161	9,2 %
- joista koulutuksessa	2406	2661	2096	-255	-9,6 %	310	14,8 %
<b>1-5 Kaikki työnhakijat yhteensä</b>	<b>43461</b>	<b>43378</b>	<b>40472</b>	<b>83</b>	<b>0,2 %</b>	<b>2989</b>	<b>7,4 %</b>
B. TYÖVOIMAN KYSYNTÄ	7/2015	6/2015	7/2014	muutos: 6/2015		muutos: 7/2014	
1. Avoimet työpaikat yhteensä	1514	1461	1566	53	3,6 %	-52	-3,3 %
- joista yli kuukauden avoinna olleet	518	646	394	-128	-19,8 %	124	31,5 %
- joista yli 2 kuukautta avoinna olleet	201	451	117	-250	-55,4 %	84	71,8 %
C. PALVELUISSA	7/2015	6/2015	7/2014	muutos: 6/2015		muutos: 7/2014	
1. Valtiolla sijoitetut	75	68	78	7	10,3 %	-3	-3,8 %
2. Kuntiin sijoitetut	423	489	531	-66	-13,5 %	-108	-20,3 %
3. Yksityiselle sektorille työllistetyt	1718	1653	1724	65	3,9 %	-6	-0,3 %
<b>1-3 Työllistetyt yhteensä</b>	<b>2216</b>	<b>2210</b>	<b>2333</b>	<b>6</b>	<b>0,3 %</b>	<b>-117</b>	<b>-5,0 %</b>
4. Työvoimakoulutuksessa	924	1048	884	-124	-11,8 %	40	4,5 %
5. Valmennuksessa	33	15	46	18	120,0 %	-13	-28,3 %
6. Työ-/koulutuskokeilussa	802	963	685	-161	-16,7 %	117	17,1 %
7. Vuorotteluvapaasijaisena	207	214	209	-7	-3,3 %	-2	-1,0 %
8. Kuntouttavassa työtoiminnassa	1150	1263	986	-113	-8,9 %	164	16,6 %
9. Omaehtoisessa opiskelussa	1606	1648	1462	-42	-2,5 %	144	9,8 %
<b>1-9 Palveluissa yhteensä</b>	<b>6938</b>	<b>7361</b>	<b>6605</b>	<b>-423</b>	<b>-5,7 %</b>	<b>333</b>	<b>5,0 %</b>
D. TYÖTTÖMYYDEN RAKENNE	7/2015	6/2015	7/2014	muutos: 6/2015		muutos: 7/2014	
1. Työttömät naiset	12812	12149	12051	663	5,5 %	761	6,3 %
2. Työttömät miehet	13805	13736	12966	69	0,5 %	839	6,5 %
3. Alle 25-vuotiaat työttömät	3966	3857	3749	109	2,8 %	217	5,8 %
4. Yli 50-vuotiaat työttömät	9752	9553	9284	199	2,1 %	468	5,0 %
5. Pitkäaikaistyöttömät	8387	8259	7263	128	1,5 %	1124	15,5 %
E. TOIMEENTULOTURVA	7/2015	6/2015	7/2014	muutos: 6/2015		muutos: 7/2014	
Työttömiä työttömyyskassojen jäseniä	10825	10490	10135	335	3,2 %	690	6,8 %
II. TOIMINTA KUUKAUDEN AIKANA							
	7/2015	6/2015	7/2014	muutos: 6/2015		muutos: 7/2014	
1. Työttömät työnhakijat	28234	28142	26713	92	0,3 %	1521	5,7 %
2. Muut työnhakijat	16513	16768	15135	-255	-1,5 %	1378	9,1 %
<b>1-2 Työnhakijat yhteensä</b>	<b>44747</b>	<b>44910</b>	<b>41848</b>	<b>-163</b>	<b>-0,4 %</b>	<b>2899</b>	<b>6,9 %</b>
3. Kuukauden kaikki työpaikat	3591	4043	3370	-452	-11,2 %	221	6,6 %
Kuukauden uudet työpaikat	1842	1822	2092	20	1,1 %	-250	-12,0 %
Täyttyneet työpaikat	962	896	460	66	7,4 %	502	109,1 %
- joista toimiston hakijalla täyttyneet	454	473	268	-19	-4,0 %	186	69,4 %
4. Alkaneet työttömyysjaksot	3096	4970	3345	-1874	-37,7 %	-249	-7,4 %
5. Päättyneet työttömyysjaksot	2111	3073	2459	-962	-31,3 %	-348	-14,2 %
6. Uudet sijoitukset tukitoimenpiteillä	167	332	307	-165	-49,7 %	-140	-45,6 %
7. Aloittanut työvoimakoulutuksen	44	143	16	-99	-69,2 %	28	175,0 %

Lähde: TEM/työnvälitystilastot

## LIITE 2. Avoimet työpaikat ammattiryhmittäin heinäkuun aikana

### HÄME

AVOIMET TYÖPAIKAT	7/2015	6/15	7/14	muutos 6/15		muutos 7/14	
Johtajat	24	21	19	3	14 %	5	26 %
Erytisasiantuntijat	296	446	260	-150	-34 %	36	14 %
Asiantuntijat	749	895	565	-146	-16 %	184	33 %
Toimisto- ja asiakaspalvelutyöntekijät	133	107	98	26	24 %	35	36 %
Palvelu- ja myyntityöntekijät	1 290	1 358	1264	-68	-5 %	26	2 %
Maanviljelijät, metsätyöntekijät ym.	52	35	27	17	49 %	25	93 %
Rakennus-, korjaus- ja valmistustyöntekijät	360	496	350	-136	-27 %	10	3 %
Prosessi- ja kuljetustyöntekijät	204	208	267	-4	-2 %	-63	-24 %
Muut työntekijät	455	444	490	11	2 %	-35	-7 %
Sotilaat	1	1	0		0 %	1	0 %
Ammatteihin luokittelemattomat ryhmät	27	32	30	-5	-16 %	-3	-10 %
<b>Yhteensä</b>	<b>3591</b>	<b>4043</b>	<b>3370</b>	<b>-452</b>	<b>-11 %</b>	<b>221</b>	<b>7 %</b>

### KANTA-HÄME

AVOIMET TYÖPAIKAT	7/2015	6/15	7/14	muutos 6/15		muutos 7/14	
Johtajat	13	14	10	-1	-7 %	3	30 %
Erytisasiantuntijat	142	214	136	-72	-34 %	6	4 %
Asiantuntijat	226	310	178	-84	-27 %	48	27 %
Toimisto- ja asiakaspalvelutyöntekijät	39	33	32	6	18 %	7	22 %
Palvelu- ja myyntityöntekijät	473	458	677	15	3 %	-204	-30 %
Maanviljelijät, metsätyöntekijät ym.	25	20	10	5	25 %	15	150 %
Rakennus-, korjaus- ja valmistustyöntekijät	179	271	149	-92	-34 %	30	20 %
Prosessi- ja kuljetustyöntekijät	101	99	134	2	2 %	-33	-25 %
Muut työntekijät	157	193	184	-36	-19 %	-27	-15 %
Sotilaat	1	1	0		0 %	1	0 %
Ammatteihin luokittelemattomat ryhmät	17	23	16	-6	-26 %	1	6 %
<b>Yhteensä</b>	<b>1373</b>	<b>1636</b>	<b>1526</b>	<b>-263</b>	<b>-16 %</b>	<b>-153</b>	<b>-10 %</b>

### PÄIJÄT-HÄME

AVOIMET TYÖPAIKAT	7/2015	6/15	7/14	muutos 6/15		muutos 7/14	
Johtajat	11	7	9	4	57 %	2	22 %
Erytisasiantuntijat	154	232	124	-78	-34 %	30	24 %
Asiantuntijat	523	585	387	-62	-11 %	136	35 %
Toimisto- ja asiakaspalvelutyöntekijät	94	74	66	20	27 %	28	42 %
Palvelu- ja myyntityöntekijät	817	900	587	-83	-9 %	230	39 %
Maanviljelijät, metsätyöntekijät ym.	27	15	17	12	80 %	10	59 %
Rakennus-, korjaus- ja valmistustyöntekijät	181	225	201	-44	-20 %	-20	-10 %
Prosessi- ja kuljetustyöntekijät	103	109	133	-6	-6 %	-30	-23 %
Muut työntekijät	298	251	306	47	19 %	-8	-3 %
Sotilaat	0	0	0	0	0 %	0	0 %
Ammatteihin luokittelemattomat ryhmät	10	9	14	1	11 %	-4	-29 %
<b>Yhteensä</b>	<b>2218</b>	<b>2407</b>	<b>1844</b>	<b>-189</b>	<b>-8 %</b>	<b>374</b>	<b>20 %</b>

Lähde: TEM/työnvälitystilastot



### LIITE 3. Työttömät työnhakijat ammattiryhmittäin heinäkuun lopussa

#### HÄME

TYÖTTÖMÄT TYÖNHAKIJAT	7/2015	6/15	7/14	muutos 6/15		muutos 7/14	
Johtajat	251	240	255	11	5 %	-4	-2 %
Erytisasiantuntijat	3 020	2 873	2 760	147	5 %	260	9 %
Asiantuntijat	2 492	2 386	2 278	106	4 %	214	9 %
Toimisto- ja asiakaspalvelutyöntekijät	1 675	1 624	1 606	51	3 %	69	4 %
Palvelu- ja myyntityöntekijät	4 816	4 596	4 400	220	5 %	416	9 %
Maanviljelijät, metsätyöntekijät ym.	458	443	452	15	3 %	6	1 %
Rakennus-, korjaus- ja valmistustyöntekijät	5 276	5 294	4 967	-18	0 %	309	6 %
Prosessi- ja kuljetustyöntekijät	2 257	2 229	2 175	28	1 %	82	4 %
Muut työntekijät	2 304	2 310	2 297	-6	0 %	7	0 %
Sotilaat	15	11	15	4	36 %	0	0 %
Ammatteihin luokittelemattomat ryhmät	4 053	3 879	3 812	174	4 %	241	6 %
<b>Yhteensä</b>	<b>26617</b>	<b>25885</b>	<b>25017</b>	<b>732</b>	<b>3 %</b>	<b>1600</b>	<b>6 %</b>

#### KANTA-HÄME

TYÖTTÖMÄT TYÖNHAKIJAT	7/2015	6/15	7/14	muutos 6/15		muutos 7/14	
Johtajat	96	96	96	0	0 %	0	0 %
Erytisasiantuntijat	1239	1147	1078	92	8 %	161	15 %
Asiantuntijat	1007	962	860	45	5 %	147	17 %
Toimisto- ja asiakaspalvelutyöntekijät	648	621	623	27	4 %	25	4 %
Palvelu- ja myyntityöntekijät	1 934	1 855	1 801	79	4 %	133	7 %
Maanviljelijät, metsätyöntekijät ym.	198	192	185	6	3 %	13	7 %
Rakennus-, korjaus- ja valmistustyöntekijät	2 077	2 094	1 856	-17	-1 %	221	12 %
Prosessi- ja kuljetustyöntekijät	900	893	873	7	1 %	27	3 %
Muut työntekijät	889	882	871	7	1 %	18	2 %
Sotilaat	6	..	6	..	..	..	..
Ammatteihin luokittelemattomat ryhmät	1 729	1 624	1 646	105	6 %	83	5 %
<b>Yhteensä</b>	<b>10723</b>	<b>10366</b>	<b>9895</b>	<b>357</b>	<b>3 %</b>	<b>828</b>	<b>8 %</b>

\*) luku on salattu tai sitä ei ole saatavilla (..)

#### PÄIJÄT-HÄME

TYÖTTÖMÄT TYÖNHAKIJAT	7/2015	6/15	7/14	muutos 6/15		muutos 7/14	
Johtajat	155	144	159	11	8 %	-4	-3 %
Erytisasiantuntijat	1 781	1 726	1 682	55	3 %	99	6 %
Asiantuntijat	1 485	1 424	1 418	61	4 %	67	5 %
Toimisto- ja asiakaspalvelutyöntekijät	1027	1 003	983	24	2 %	44	4 %
Palvelu- ja myyntityöntekijät	2 882	2 741	2 599	141	5 %	283	11 %
Maanviljelijät, metsätyöntekijät ym.	260	251	267	9	4 %	-7	-3 %
Rakennus-, korjaus- ja valmistustyöntekijät	3 199	3 200	3 111	-1	0 %	88	3 %
Prosessi- ja kuljetustyöntekijät	1 357	1 336	1 302	21	2 %	55	4 %
Muut työntekijät	1 415	1 428	1 426	-13	-1 %	-11	-1 %
Sotilaat	9	9	9	..	..	..	..
Ammatteihin luokittelemattomat ryhmät	2 324	2 255	2 166	69	3 %	158	7 %
<b>Yhteensä</b>	<b>15894</b>	<b>15517</b>	<b>15122</b>	<b>377</b>	<b>2 %</b>	<b>772</b>	<b>5 %</b>

Lähde: TEM/työnvälitystilastot

\*) luku on salattu tai sitä ei ole saatavilla (..)

## Lisätiedot

### Hämeen työ- ja elinkeinotoimisto:

Työ- ja elinkeinotoimiston johtaja Harri Jokinen, puh. 0295 041 585

Palvelujohtaja Pekka Voutilainen, puh. 0295 041 795

Palvelujohtaja Marja-Leena Suominen, puh. 0295 041 794

Palvelujohtaja Jaana Hokkanen, puh. 0295 041 564

sähköposti: [etunimi.sukunimi@te-toimisto.fi](mailto:etunimi.sukunimi@te-toimisto.fi)

Tietopalvelu: [tilastot.hame@ely-keskus.fi](mailto:tilastot.hame@ely-keskus.fi)

### Verkkojulkaisut:

- Työllisyyskatsaukset:  
[www.ely-keskus.fi/hame](http://www.ely-keskus.fi/hame) > Alueen tila ja näkymät > Työmarkkinat > Työllisyyskatsaukset
- Työnvälitystilastot, joissa tietoa mm. nuorisotakuun seurannasta, työvoimapalveluiden kohdentamisesta, työttömistä työnhakijoista, työttömyysasteesta ja työpaikoista:  
[www.ely-keskus.fi/hame](http://www.ely-keskus.fi/hame) > Alueen tila ja näkymät > Työmarkkinat
- Nuorisotakuun seurannan omat sivut ja kuukausittainen seuranta:  
[www.ely-keskus.fi/hame](http://www.ely-keskus.fi/hame) > Alueen tila ja näkymät > Työmarkkinat > Nuorisotakuun seuranta

Työnvälitystilastotietoja on saatavissa ELY-keskuksittain, seutukunnittain ja kunnittain myös ToimialaOnlinen vapaasti saatavilla olevista aineistoista osoitteesta:

<http://www2.toimialaonline.fi/> kohdasta Tilastokanta/Työmarkkinat/Työnvälitystilastot

Katsauksen laati erikoissuunnittelija Jesse Marola, Hämeen ELY-keskus, puh. 0295 025 159.

Elokuun 2015 työllisyyskatsaus julkaistaan tiistaina 22.9.2015.

**NÄKYMIÄ | ELOKUU | 2015**

**HÄMEEN ELY-KESKUKSEN TYÖLLISYYSKATSAUS**

**Hämeen elinkeino-, liikenne- ja ympäristökeskus**

**25.8.2015 |**

**[www.ely-keskus.fi/julkaisut](http://www.ely-keskus.fi/julkaisut)**