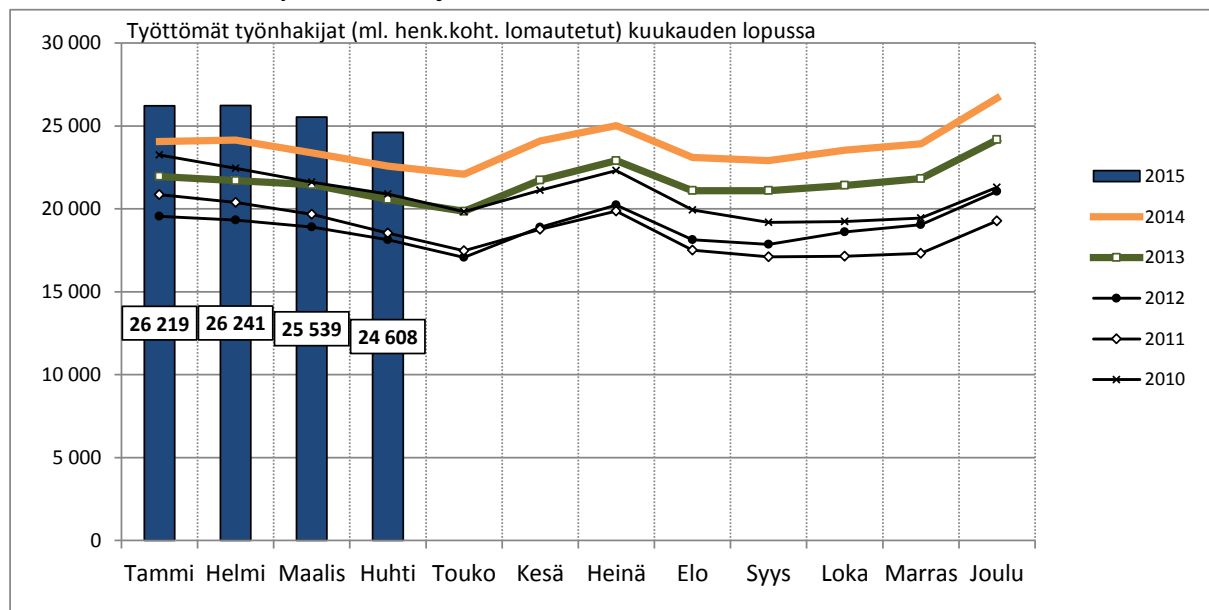


Hämeen ELY-keskuksen työllisyyskatsaus huhtikuu 2015

Julkaisuvapaa 27.5.2015 kello 9.00

Työttömien määrä kasvoi 2 000 (9,0 %), mutta myös avoimia työpaikkoja oli 1250 (27,2 %) enemmän kuin vuosi sitten

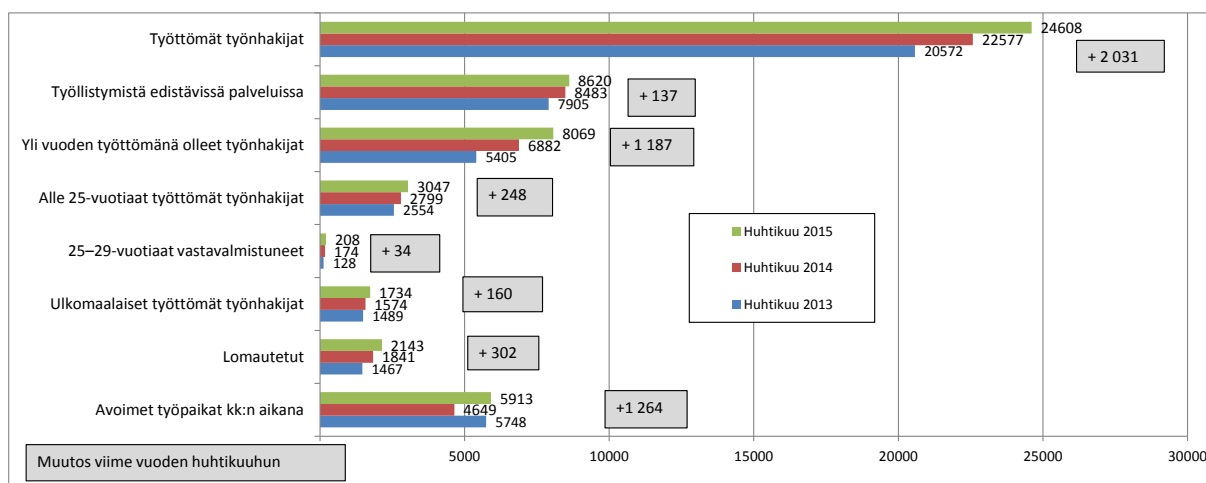
Kanta-Hämeen ja Päijät-Hämeen maakuntien Hämeen työ- ja elinkeinotoimistossa oli huhtikuun lopussa 24 608 työtöntä työnhakijaa, mikä on 2 031 enemmän (9,0 %) kuin vuosi sitten. Maaliskuusta työttömien määrä väheni 931:llä (-3,6 %). Koko maassa työttömien työnhakijoiden määrä oli huhtikuun lopussa 338 585 kasvaen edellisen vuoden huhtikuusta 31 272 (10,2 %). Huhtikuun lopussa työttömien työnhakijoiden osuus työvoimasta oli Hämeen ELY-keskuksen alueella 13,8 % ja koko maassa 12,9 %. Alle 25-vuotiaiden työttömien % -osuus alle 25-vuotiaasta työvoimasta oli huhtikuun lopussa Hämeessä 17,5 % ja koko maassa 15,5 %. Ulkomaalaisten työttömien työnhakijoiden osuus ulkomaalaisesta työvoimasta oli Hämeessä huhtikuun lopussa 33,8 % ja koko maassa 29,2 %.



KUVA 1. Työttömät työnhakijat kuukauden lopussa Hämeen ELY-keskuksen alueen kunnissa vuosina 2010–2015

Työllisyyden trendit Hämeessä

- Työttömiä työnhakijoita oli huhtikuun lopussa **24 608**, mikä on 2 031 enemmän kuin vuotta aikaisemmin
- Avoimia työpaikkoja oli huhtikuun aikana **5 913**, lisäystä vuoden takaisesta 1 264 paikkaa
- Aktivointiasteeseen laskettavissa palveluissa oli **8 620** hakijaa, lisäystä vuoden takaisesta 137
- Yli vuoden yhtäjaksoisesti työttömänä oli huhtikuun lopussa **8 069**, mikä on 1 187 enemmän kuin vuotta aikaisemmin
- Nuorten työttömien määrä oli huhtikuun lopussa **3 047**, mikä on 248 enemmän kuin vuotta aikaisemmin
- Ulkomaalaisia oli työttömänä huhtikuun lopussa **1 734**, mikä on 160 enemmän kuin vuosi sitten



KUVA 2. Työttömät työnhakijat eri ryhmissä ja avoimet työpaikat

Huhtikuun lopussa Hämeen TE-toimiston työttömistä työnhakijoista lomautettuja oli 2 143, mikä on 302 enemmän (16,4 %) kuin vuosi sitten. Koko maassa lomautettuja oli 28 044, mikä on 2 346 enemmän (9,1 %) kuin vuosi sitten. Nuoria alle 25-vuotiaita työttömiä työnhakijoita oli Hämeessä huhtikuun lopussa 3 047 eli 248 enemmän (8,9 %) kuin vuotta aiemmin. Koko maassa nuorten työttömien määrä oli huhtikuun lopussa 42 395 kasvaen vuodentakaisesta 4 671:llä (12,4 %). Vastavalmistuneita 25–29-vuotiaita työttömiä työnhakijoita oli huhtikuun lopussa 208, mikä on 34 enemmän (19,5 %) kuin vuosi sitten Hämeessä. Koko maassa 25–29-vuotiaita vastavalmistuneita työttömiä työnhakijoita oli 3 501 eli 453 henkilöä enemmän (14,9 %) kuin vuosi sitten. Yli vuoden yhtäjaksoisesti työttömänä olleita oli Hämeessä 8 069 määrän kasvaessa viime vuodesta 1 187 henkilöllä (17,2 %). Koko maassa yli vuoden työttömänä olleita oli 104 169 ja määrä kasvoi viime vuodesta 17 231 henkilöllä (19,8 %). Ulkomaalaisia työttömiä työnhakijoita oli Hämeen TE-toimistossa huhtikuun lopussa 1 734, mikä on 160 enemmän (10,2 %) kuin vuosi sitten. Koko maassa ulkomaalaisia työttömiä oli 31 184, mikä on 3 658 (13,3 %) enemmän kuin vuosi sitten.

TAULUKKO 1. Työttömien osuudet ja työttömien työnhakijoiden eri ryhmät kuukauden lopussa, avoimet työpaikat kuukauden aikana ja työnhakijat palveluissa kuukauden lopussa (Häme, koko maa)

Tilanne kuukauden lopussa	Hämeen ELY-keskuksen alue					Koko maa				
	4/2015	muutos: 3/2015		muutos: 4/2014		4/2015	muutos: 3/2015		muutos: 4/2014	
*Työttömät %	13,8	-0,6		1,2		12,9	-0,3		1,2	
*Alle 25-vuotiaat %	17,5	-1,1		1,5		15,5	-0,6		1,5	
*Ulkomaalaiset %	33,8	-1,3		1,8		29,2	-0,3		1,7	
Työttömät työnhakijat	24 608	-931	-3,6 %	2 031	9,0 %	338 585	-8 403	-2,4 %	31 272	10,2 %
- Lomautetut	2 143	-421	-16,4 %	302	16,4 %	28 044	-4 393	-13,5 %	2 346	9,1 %
- Alle 25-vuotiaat	3 047	-207	-6,4 %	248	8,9 %	42 395	-1 642	-3,7 %	4 671	12,4 %
- 25-29v. vastavalm.	208	-10	-4,6 %	34	19,5 %	3 501	-1	0,0 %	453	14,9 %
- Yli vuoden työttömänä	8 069	75	0,9 %	1 187	17,2 %	104 169	918	0,9 %	17 231	19,8 %
- Ulkomaalaiset	1 734	-65	-3,6 %	160	10,2 %	31 184	-300	-1,0 %	3 658	13,3 %
Avoimet työpaikat kk:n aikana	5 913	-1 316	-18,2 %	1 264	27,2 %	90 949	-20 951	-18,7 %	2 455	2,8 %
Palveluissa kk:n lopussa	8 620	-25	-0,3 %	137	1,6 %	128 842	-372	-0,3 %	-667	-0,5 %

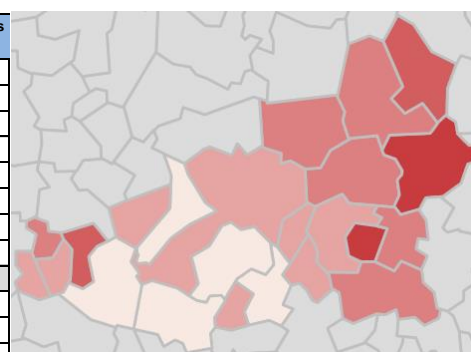
Hämeen TE-toimistossa oli huhtikuun aikana 5 913 työpaikkaa, mikä on 1 264 avointa työpaikkaa enemmän (27,2 %) kuin vuosi sitten. Avomien työpaikkojen määrä laski maaliskuusta 1 316:sta (-18,2 %). Avomien työpaikkojen määrä kasvoi viime vuodesta ISCO-ammattiluokituksen mukaisesti määrällisesti eniten palvelu- ja myyntityöntekijöissä, jossa oli yhteensä 894 työpaikkaa enemmän kuin viime vuonna. Avomien työpaikkojen määrä väheni eniten muissa työntekijöissä 163 työpaikalla. Työttömien työnhakijoiden määrä nousi edellisen vuoden huhtikuuhun verrattuna kaikissa pääammattiryhmissä. Määrällisesti eniten työttömien työnhakijoiden määrä kasvoi palvelu- ja myyntityöntekijöissä (646), erityisasiantuntijoissa ja asiantuntijoissa (535), sekä rakennus-, korjaus- ja valmistustyöntekijöissä (345). Liitteissä 1-3 on lisätietoa työnhakijoista ja työttömyyden rakenteesta, työpaikoista sekä työ- ja elinkeinohallinnon toimenpiteistä työllisyyden edistämiseksi Hämeessä. Lisätietoa myös Hämeen ELY-keskuksen internet-sivuilla.

Työttömyyden kehitys Hämeen ELY-keskuksen alueen maakunnissa ja kunnissa

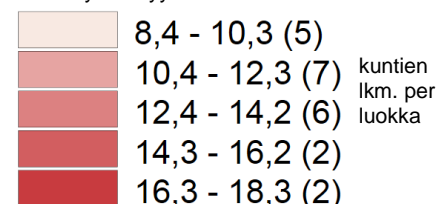
Huhtikuussa työttömien osuus työvoimasta oli Kanta-Hämeessä 11,4 %, mikä on 0,9 prosenttiyksikköä korkeampi kuin vuosi sitten. Päijät-Hämeessä huhtikuussa työttömien työnhakijoiden osuus työvoimasta oli 16,0 % nousten edellisestä vuodesta 1,5 prosenttiyksikköä. Kunnittain tarkasteltuna työttömien osuus työvoimasta nousi edellisestä vuodesta Kanta-Hämeen kaikissa kunnissa. Maakunnan matalimmat työttömien osuudet olivat Hausjärvellä (8,4 %), Lopella (8,9 %) ja Hattulassa (9,0 %). Korkein työttömien osuus työvoimasta oli Forssassa (15,0 %). Päijät-Hämeen maakunnassa työttömien osuus työvoimasta oli edellisvuotta korkeampi alueen kaikissa kunnissa. Maakunnan matalimmat työttömien osuudet olivat Hollolassa (11,1 %), Hämeenkoskella (11,4 %), Kärkölässä (12,3 %) ja Asikkalassa (12,4 %). Korkeimmat työttömien osuudet olivat Lahdessa (18,3 %) ja Heinolassa (16,5 %).

TAULUKKO 2. Työttömien osuus työvoimasta kuukauden lopussa

KUNTA	4/2015	3/15	4/14	muutos 3/15	muutos 4/14	KUNTA	4/2015	3/15	4/14	muutos 3/15	muutos 4/14
Hattula	9,0	9,4	7,9	-0,4	1,1	Asikkala	12,4	12,6	10,9	-0,2	1,5
Hämeenlinna	11,9	12,4	10,8	-0,5	1,1	Hollola	11,1	11,5	10,1	-0,4	1,0
Janakkala	10,0	10,3	9,0	-0,3	1,0	Hämeenkoski	11,4	11,5	8,6	-0,1	2,8
Hämeenlinnan seutu	11,3	11,7	10,2	-0,4	1,1	Kärkölä	12,3	12,4	9,9	-0,1	2,4
Forssa	15,0	15,8	14,1	-0,8	0,9	Lahti	18,3	18,9	16,7	-0,6	1,6
Humppila	13,0	12,1	11,5	0,9	1,5	Nastola	13,6	13,9	11,8	-0,3	1,8
Jokioinen	10,5	11,3	9,8	-0,8	0,7	Orimattila	14,1	14,6	12,3	-0,5	1,8
Tammela	9,7	10,0	9,4	-0,3	0,3	Padasjoki	13,8	14,8	13,0	-1,0	0,8
Ypäjä	12,0	12,6	9,5	-0,6	2,5	Lahden seutu	16,0	16,5	14,5	-0,5	1,5
Forssan seutu	12,9	13,5	12,0	-0,6	0,9	Hartola	15,7	16,6	10,6	-0,9	5,1
Hausjärvi	8,4	8,6	7,8	-0,2	0,6	Heinola	16,5	18,0	15,6	-1,5	0,9
Loppi	8,9	9,2	7,8	-0,3	1,1	Sysmä	13,9	15,0	11,2	-1,1	2,7
Riihimäki	11,5	11,8	11,4	-0,3	0,1	Heinolan seutu	16,1	17,4	14,4	-1,3	1,7
Riihimäen seutu	10,4	10,8	10,1	-0,4	0,3	PÄIJÄT-HÄME	16,0	16,6	14,5	-0,6	1,5
KANTA-HÄME	11,4	11,8	10,5	-0,4	0,9						



Työttömyysasteen luokitteluväli



Kanta-Hämeen maakunnan kunnissa oli huhtikuun lopussa 9 492 työtöntä työnhakijaa, mikä on 680 enemmän (8 %) kuin vuosi sitten. Päijät-Hämeen maakunnan kunnissa työttömiä työnhakijoita oli huhtikuun lopussa 15 116 työttömien määrän kasvaessa vuodentakaisesta 1 351:llä (10 %). Työttömien määrä laski maaliskuusta Kanta-Hämeen maakunnassa 348:lla (-4 %) ja Päijät-Hämeen maakunnassa 583:lla (-4 %). Kunnittain katsottuna työttömien määrä kasvoi edellisestä vuodesta Kanta-Hämeen maakunnan ja Päijät-Hämeen maakunnan kaikissa kunnissa.

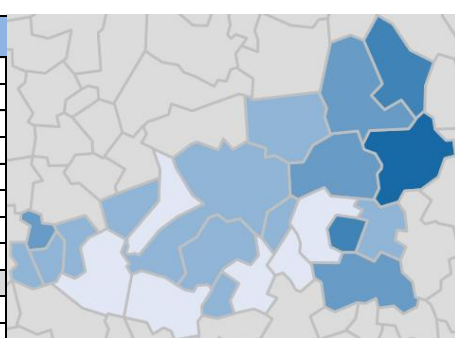
TAULUKKO 3. Työttömät työnhakijat (ml. lomautetut) kuukauden lopussa asuinkunnan mukaan

KUNTA	4/2015	3/15	4/14	muutos 3/15	muutos 4/14	KUNTA	4/2015	3/15	4/14	muutos 3/15	muutos 4/14				
Hattula	426	444	380	-18	-4 %	46	12 %	Asikkala	447	454	399	-7	-2 %	48	12 %
Hämeenlinna	3839	3978	3461	-139	-3 %	378	11 %	Hollola	1154	1202	1062	-48	-4 %	92	9 %
Janakkala	794	819	718	-25	-3 %	76	11 %	Hämeenkoski	109	110	82	-1	-1 %	27	33 %
Hämeenlinnan seutu	5059	5241	4559	-182	-3 %	500	11 %	Kärkölä	270	273	223	-3	-1 %	47	21 %
Forssa	1208	1272	1162	-64	-5 %	46	4 %	Lahti	9055	9356	8348	-301	-3 %	707	8 %
Humppila	145	135	135	10	7 %	10	7 %	Nastola	975	998	853	-23	-2 %	122	14 %
Jokioinen	279	301	265	-22	-7 %	14	5 %	Orimattila	1077	1111	942	-34	-3 %	135	14 %
Tammela	293	302	282	-9	-3 %	11	4 %	Padasjoki	179	192	170	-13	-7 %	9	5 %
Ypäjä	141	148	114	-7	-5 %	27	24 %	Lahden seutu	13266	13696	12079	-430	-3 %	1187	10 %
Forssan seutu	2066	2158	1958	-92	-4 %	108	6 %	Hartola	199	211	141	-12	-6 %	58	41 %
Hausjärvi	363	372	338	-9	-2 %	25	7 %	Heinola	1435	1559	1368	-124	-8 %	67	5 %
Loppi	339	351	302	-12	-3 %	37	12 %	Sysmä	216	233	177	-17	-7 %	39	22 %
Riihimäki	1665	1718	1655	-53	-3 %	10	1 %	Heinolan seutu	1850	2003	1686	-153	-8 %	164	10 %
Riihimäen seutu	2367	2441	2295	-74	-3 %	72	3 %	PÄIJÄT-HÄME	15116	15699	13765	-583	-4 %	1351	10 %
KANTA-HÄME	9492	9840	8812	-348	-4 %	680	8 %								

Huhtikuussa nuorten työttömien osuus nuorten työvoimasta oli Kanta-Hämeessä 14,4 %, mikä on 0,5 prosenttiyksikköä korkeampi kuin viime vuonna. Päijät-Hämeessä nuorten työttömien osuus nuorten työvoimasta oli huhtikuussa 20,2 % nousten viime vuodesta 2,4 prosenttiyksikköä. Kunnittain tarkasteltuna nuorten työttömien osuus nousi edellisestä vuodesta kaikissa Kanta-Hämeen alueen kunnissa paitsi Hattulassa, Hausjärvellä ja Riihimäellä. Kanta-Hämeen maakunnassa matalimmat nuorten työttömien osuudet nuorten työvoimasta olivat Hattulassa (10,1 %), Lopella (12,8 %), Tammelassa (13,0 %) ja Hausjärvellä (13,0 %). Korkeimmat nuorten työttömien osuudet olivat Humppilassa (18,5 %), Forssassa (17,0 %), Jokioisilla (16,8 %) ja Ypäjällä (16,8 %). Päijät-Hämeen maakunnassa nuorten työttömien osuus oli edellisvuotta korkeampi alueen kaikissa kunnissa paitsi Hollolassa, Nastolassa ja Padasjoella. Päijät-Hämeen maakunnan matalimmat nuorten työttömien osuudet nuorten työvoimasta olivat Hollolassa (12,2 %) ja Kärkölässä (12,4 %). Korkeimmat nuorten työttömien osuudet nuorten työvoimasta olivat Heinolassa (27,5 %), Lahdessa (21,0 %) ja Hartolassa (20,5 %).

TAULUKKO 4. Alle 25-vuotiaiden työttömien työnhakijoiden %-osuus alle 25-vuotiaasta työvoimasta kuukauden lopussa

KUNTA	4/2015	3/15	4/14	muutos 3/15	muutos 4/14	KUNTA	4/2015	3/15	4/14	muutos 3/15	muutos 4/14
Hattula	10,1	9,6	11,1	0,5	-1,0	Asikkala	19,4	17,5	15,1	1,9	4,3
Hämeenlinna	14,4	15,9	13,5	-1,5	0,9	Hollola	12,2	14,4	15,1	-2,2	-2,9
Janakkala	14,6	16,9	14,0	-2,3	0,6	Hämeenkoski	14,6	15,9	6,9	-1,3	7,7
Hämeenlinnan seutu	14,1	15,5	13,4	-1,4	0,7	Kärkölä	12,4	13,5	12,0	-1,1	0,4
Forssa	17,0	19,4	15,9	-2,4	1,1	Lahti	21,0	22,3	18,1	-1,3	2,9
Humppila	18,5	16,9	7,7	1,6	10,8	Nastola	16,7	17,3	19,7	-0,6	-3,0
Jokioinen	16,8	19,3	13,3	-2,5	3,5	Orimattila	19,3	20,3	16,9	-1,0	2,4
Tammela	13,0	11,8	11,9	1,2	1,1	Padasjoki	16,7	16,7	19,5	0,0	-2,8
Ypäjä	16,8	16,8	11,0	0,0	5,8	Lahden seutu	19,6	20,8	17,6	-1,2	2,0
Forssan seutu	16,4	17,9	14,2	-1,5	2,2	Hartola	20,5	20,5	11,1	0,0	9,4
Hausjärvi	13,0	13,4	13,1	-0,4	-0,1	Heinola	27,5	27,4	22,4	0,1	5,1
Loppi	12,8	12,3	11,6	0,5	1,2	Sysmä	17,1	18,1	13,9	-1,0	3,2
Riihimäki	13,6	14,8	15,5	-1,2	-1,9	Heinolan seutu	25,7	25,7	20,0	0,0	5,7
Riihimäen seutu	13,5	14,4	14,8	-0,9	-1,3	PÄIJÄT-HÄME	20,2	21,2	17,8	-1,0	2,4
KANTA-HÄME	14,4	15,7	13,9	-1,3	0,5						



Työttömyysasteen luokitteluväli

10,1 - 13,5 (6)	kuntien lkm. per luokka
13,6 - 17,0 (9)	
17,1 - 20,4 (4)	
20,5 - 23,9 (2)	
24,0 - 27,5 (1)	

Kanta-Hämeen maakunnassa oli huhtikuun lopussa työttömänä 1 167 alle 25-vuotiaasta nuorta, mikä on 47 enemmän (4 %) kuin vuosi sitten. Päijät-Hämeen maakunnassa nuoria alle 25-vuotiaita oli huhtikuun lopussa työttömänä 1 880, mikä on 201 vähemmän (12 %) kuin vuotta aiemmin. Nuorten työttömien määrä väheni maaliskuuhun verrattuna Kanta-Hämeessä 106:lla (-8 %) ja Päijät-Hämeessä 101:llä (-5 %). Kunnittain katsottuna Kanta-Hämeessä nuorten työttömien määrä kasvoi edellisestä vuodesta kaikissa kunnissa paitsi Hattulassa ja Riihimäellä. Päijät-Hämeessä nuorten työttömien määrä kasvoi edellisestä vuodesta kaikissa kunnissa paitsi Hollolassa, Nastolassa ja Padasjoella.

TAULUKKO 5. Alle 25-vuotiaat työttömät työnhakijat (ml. lomautetut) kuukauden lopussa asuinkunnan mukaan

KUNTA	4/2015	3/15	4/14	muutos 3/15	muutos 4/14	KUNTA	4/2015	3/15	4/14	muutos 3/15	muutos 4/14				
Hattula	36	34	40	2	6 %	-4	-10 %	Asikkala	42	38	33	4	11 %	9	27 %
Hämeenlinna	508	559	469	-51	-9 %	39	8 %	Hollola	89	105	106	-16	-15 %	-17	-16 %
Janakkala	93	108	90	-15	-14 %	3	3 %	Hämeenkoski	12	13	6	-1	-8 %	6	100 %
Hämeenlinnan seutu	637	701	599	-64	-9 %	38	6 %	Kärkölä	21	23	20	-2	-9 %	1	5 %
Forssa	153	175	152	-22	-13 %	1	1 %	Lahti	1272	1349	1115	-77	-6 %	157	14 %
Humppila	12	11	6	1	9 %	6	100 %	Nastola	83	86	98	-3	-3 %	-15	-15 %
Jokioinen	33	38	25	-5	-13 %	8	32 %	Orimattila	113	119	101	-6	-5 %	12	12 %
Tammela	32	29	26	3	10 %	6	23 %	Padasjoki	14	14	17	0	0 %	-3	-18 %
Ypäjä	17	17	12	0	0 %	5	42 %	Lahden seutu	1646	1747	1496	-101	-6 %	150	10 %
Forssan seutu	247	270	221	-23	-9 %	26	12 %	Hartola	17	17	12	0	0 %	5	42 %
Hausjärvi	33	34	31	-1	-3 %	2	6 %	Heinola	199	198	156	1	1 %	43	28 %
Loppi	29	28	26	1	4 %	3	12 %	Sysmä	18	19	15	-1	-5 %	3	20 %
Riihimäki	221	240	243	-19	-8 %	-22	-9 %	Heinolan seutu	234	234	183	0	0 %	51	28 %
Riihimäen seutu	283	302	300	-19	-6 %	-17	-6 %	PÄIJÄT-HÄME	1880	1981	1679	-101	-5 %	201	12 %
KANTA-HÄME	1167	1273	1120	-106	-8 %	47	4 %								

Vastavalmistuneita 25-29-vuotiaita työttömiä työnhakijoita oli huhtikuun lopussa Kanta-Hämeessä 66 ja Päijät-Hämeessä 142. Viime vuodesta 25-29-vuotiaiden vastavalmistuneiden työttömien työnhakijoiden määrä kasvoi Kanta-Hämeessä 19:sta (40 %), Päijät-Hämeessä 15:sta (12 %) ja koko maassa 453:lla (14,9 %). Maaliskuuhun verrattuna 25-29-vuotiaiden vastavalmistuneiden työttömien työnhakijoiden määrä väheni Kanta-Hämeessä ja Päijät-Hämeessä.

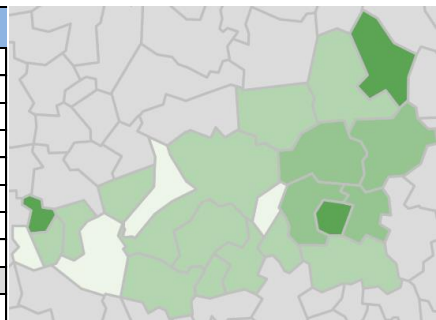
TAULUKKO 6. 25–29-vuotiaat vastavalmistuneet työttömät kuukauden lopussa seutu- ja maakunnan mukaan.

KUNTA	4/2015	3/15	4/14	muutos 3/15	muutos 4/14	KUNTA	4/2015	3/15	4/14	muutos 3/15	muutos 4/14				
Hämeenlinnan seutu	34	39	31	-5	-13 %	3	10 %	Lahden ja Heinolan seutu	142	145	127	-3	-2 %	15	12 %
Forssan seutu	11	12	7	-1	-8 %	4	57 %	PÄIJÄT-HÄME	142	145	127	-3	-2 %	15	12 %
Riihimäen seutu	21	22	9	-1	-5 %	12	133 %								
KANTA-HÄME	66	73	47	-7	-10 %	19	40 %								

Huhtikuussa ulkomaalaisten työttömien osuus ulkomaalaisesta työvoimasta oli Kanta-Hämeessä 21,4 %, mikä on 2,1 prosenttiyksikköä matalampi kuin vuosi sitten. Päijät-Hämeessä ulkomaalaisten työttömien osuus oli huhtikuussa 43,7 %, mikä on 5,7 prosenttiyksikköä korkeampi kuin vuosi sitten. Kanta-Hämeen maakunnassa ulkomaalaisten työttömien osuus ulkomaalaisesta työvoimasta oli edellistä vuotta korkeampi alueen kaikissa kunnissa paitsi Hattulassa, Hämeenlinnassa, Janakkalassa, Tammelassa, Ypäjällä, Lopella ja Riihimäellä. Kanta-Hämeen maakunnan matalin ulkomaalaisten työttömien osuus oli Tammelassa (3,7 %), Hattulassa (13,6 %) ja Ypäjällä (14,3 %). Korkein ulkomaalaisten työttömien osuus oli Humppilassa (50,0 %). Päijät-Hämeen maakunnassa ulkomaalaisten työttömien osuus ulkomaalaisesta työvoimasta oli edellisvuotta korkeampi alueen kaikissa kunnissa paitsi Heinolassa ja Sysmässä. Päijät-Hämeen maakunnan matalimmat ulkomaalaisten työttömien osuudet olivat Hämeenkoskella (15,0 %), Sysmässä (19,4 %), Padasjoella (22,7 %) ja Kärkölässä (23,1 %). Korkeimmat osuudet olivat Hartolassa (60,9%) ja Lahdessa (50,1 %).

TAULUKKO 7. Ulkomaalaisten työttömien osuus ulkomaalaisesta työvoimasta (ulkomaalaisten työttömyysaste %) kuukauden lopussa

KUNTA	4/2015	3/15	4/14	muutos 3/15	muutos 4/14	KUNTA	4/2015	3/15	4/14	muutos 3/15	muutos 4/14
Hattula	13,6	15,3	19,2	-1,7	-5,6	Asikkala	27,1	31,3	10,2	-4,2	16,9
Hämeenlinna	23,3	25,7	25,5	-2,4	-2,2	Hollola	28,9	32,0	28,4	-3,1	0,5
Janakkala	21,8	20,6	24,6	1,2	-2,8	Hämeenkoski	15,0	15,0	11,1	0,0	3,9
Hämeenlinnan seutu	22,6	24,5	25,0	-1,9	-2,4	Kärkölä	23,1	23,1	15,4	0,0	7,7
Forssa	19,2	19,9	19,0	-0,7	0,2	Lahti	50,1	50,5	42,7	-0,4	7,4
Humppila	50,0	25,0	12,5	25,0	37,5	Nastola	36,4	32,7	31,9	3,7	4,5
Jokioinen	22,0	26,8	19,1	-4,8	2,9	Orimattila	25,7	26,3	20,7	-0,6	5,0
Tammela	3,7	3,7	41,2	0,0	-37,5	Padasjoki	22,7	27,3	18,5	-4,6	4,2
Ypäjä	14,3	7,1	14,3	7,2	0,0	Lahden seutu	44,7	45,1	38,2	-0,4	6,5
Forssan seutu	19,5	19,3	19,5	0,2	0,0	Hartola	60,9	60,9	14,8	0,0	46,1
Hausjärvi	21,7	25,3	18,7	-3,6	3,0	Heinola	33,5	37,8	39,0	-4,3	-5,5
Loppi	17,9	20,9	27,1	-3,0	-9,2	Sysmä	19,4	32,3	37,9	-12,9	-18,5
Riihimäki	20,3	23,0	23,7	-2,7	-3,4	Heinolan seutu	34,1	39,0	36,6	-4,9	-2,5
Riihimäen seutu	20,2	23,1	23,4	-2,9	-3,2	PÄIJÄT-HÄME	43,7	44,5	38,0	-0,8	5,7
KANTA-HÄME	21,4	23,1	23,5	-1,7	-2,1						



Työttömyysasteen luokitteluväli

3,7 - 15,0 (4)	kuntien lkm. per luokka
15,1 - 26,5 (11)	
26,6 - 37,9 (4)	
38,0 - 49,4 (0)	
49,5 - 60,9 (3)	

Ulkomaalaisten työttömien työnhakijoiden määrä oli huhtikuun lopussa Kanta-Hämeessä 488 ja Päijät-Hämeessä 1 246. Viime vuoteen verrattuna ulkomaalaisten työttömien työnhakijoiden määrä nousi Kanta-Hämeessä 8:lla (2 %) ja Päijät-Hämeessä 152:lla (14 %). Maaliskuuhun verrattuna ulkomaalaisten työttömien työnhakijoiden määrä laski sekä Kanta-Hämeessä että Päijät-Hämeessä.

TAULUKKO 8. Ulkomaalaiset työttömät työnhakijat kuukauden lopussa seutu- ja maakunnan mukaan.

KUNTA	4/2015	3/15	4/14	muutos 3/15	muutos 4/14	KUNTA	4/2015	3/15	4/14	muutos 3/15	muutos 4/14				
Hämeenlinnan seutu	277	300	270	-23	-8 %	7	3 %	Lahden seutu	1148	1159	989	-11	-1 %	159	16 %
Forssan seutu	81	80	76	1	1 %	5	7 %	Heinolan seutu	98	112	105	-14	-13 %	-7	-7 %
Riihimäen seutu	130	148	134	-18	-12 %	-4	-3 %	PÄIJÄT-HÄME	1246	1271	1094	-25	-2 %	152	14 %
KANTA-HÄME	488	528	480	-40	-8 %	8	2 %								

Yli vuoden työttömänä olleita oli huhtikuun lopussa Kanta-Hämeessä 2 713 ja Päijät-Hämeessä 5 365. Yli vuoden työttömänä olleiden määrä kasvoi edellisestä vuodesta Kanta-Hämeessä 323:lla (14 %), Päijät-Hämeessä 864:llä (19 %) ja koko maassa 17 231:llä (19,8 %). Kunnittain katsottuna yli vuoden työttömänä olleiden määrä kasvoi vuodentakaisesta kaikissa Kanta-Hämeen kunnissa paitsi Forssassa, Humppilassa ja Jokioissa. Päijät-Hämeessä yli vuoden työttömänä olleiden määrä kasvoi vuodentakaisesta kaikissa kunnissa.

TAULUKKO 9. Yli vuoden työttömänä olleet kuukauden lopussa asuinkunnan mukaan

KUNTA	4/2015	3/15	4/14	muutos 3/15	muutos 4/14	KUNTA	4/2015	3/15	4/14	muutos 3/15	muutos 4/14		
Hattula	117	112	104	5	4 %	Asikkala	141	136	118	5	4 %		
Hämeenlinna	1169	1138	975	31	3 %	Hollola	415	410	368	5	1 %		
Janakkala	221	218	196	3	1 %	Hämeenkoski	29	26	26	3	12 %		
Hämeenlinnan seutu	1507	1468	1275	39	3 %	232	18 %	Kärkölä	77	77	66	0	0 %
Forssa	308	310	335	-2	-1 %	-27	-8 %	Lahti	3333	3335	2851	-2	0 %
Humppila	39	45	44	-6	-13 %	-5	-11 %	Nastola	339	340	250	-1	0 %
Jokioinen	77	76	84	1	1 %	-7	-8 %	Orimattila	396	387	304	9	2 %
Tammela	99	99	87	0	0 %	12	14 %	Padasjoki	73	70	43	3	4 %
Ypäjä	41	40	34	1	3 %	7	21 %	Lahden seutu	4803	4781	4026	22	0 %
Forssan seutu	564	570	584	-6	-1 %	-20	-3 %	Hartola	42	38	36	4	11 %
Hausjärvi	85	86	73	-1	-1 %	12	16 %	Heinola	455	457	392	-2	0 %
Loppi	95	97	72	-2	-2 %	23	32 %	Sysmä	56	53	38	3	6 %
Riihimäki	462	444	386	18	4 %	76	20 %	Heinolan seutu	553	548	466	5	1 %
Riihimäen seutu	642	627	531	15	2 %	111	21 %	PÄIJÄT-HÄME	5356	5329	4492	27	1 %
KANTA-HÄME	2713	2665	2390	48	2 %	323	14 %						

Huhtikuun aikana avoimena olleiden työpaikkojen määrä oli Kanta-Hämeessä 2 484 ja Päijät-Hämeessä 3 429. Avoimien työpaikkojen määrä kasvoi viime vuodesta Kanta-Hämeessä 360 työpaikalla (17 %) ja Päijät-Hämeessä 904 työpaikalla (36 %). Maaliskuusta työpaikkojen määrä väheni Kanta-Hämeessä 715 työpaikalla (-22 %) ja Päijät-Hämeessä 601 työpaikalla (-15 %).

TAULUKKO 10. Avoimet työpaikat kuukauden aikana työpaikan sijainnin mukaan

KUNTA	4/2015	3/15	4/14	muutos 3/15	muutos 4/14	KUNTA	4/2015	3/15	4/14	muutos 3/15	muutos 4/14		
Hattula	81	75	34	6	8 %	Asikkala	56	58	92	-2	-3 %		
Hämeenlinna	1136	1121	940	15	1 %	196	21 %	Hollola	68	73	156	-5	-7 %
Janakkala	230	475	117	-245	-52 %	113	97 %	Hämeenkoski	6	63	44	-57	-90 %
Hämeenlinnan seutu	1447	1671	1091	-224	-13 %	356	33 %	Kärkölä	9	16	14	-7	-44 %
Forssa	254	660	335	-406	-62 %	-81	-24 %	Lahti	2719	3038	1590	-319	-11 %
Humppila	11	11	29	0	0 %	-18	-62 %	Nastola	97	93	104	4	4 %
Jokioinen	20	13	20	7	54 %	0	0 %	Orimattila	100	140	118	-40	-29 %
Tammela	176	165	14	11	7 %	162	1157 %	Padasjoki	28	58	43	-30	0 %
Ypäjä	24	26	37	-2	0 %	-13	-35 %	Lahden seutu	3083	3539	2161	-456	-13 %
Forssan seutu	485	875	435	-390	-45 %	50	11 %	Hartola	45	44	46	1	2 %
Hausjärvi	44	66	40	-22	-33 %	4	10 %	Heinola	259	399	291	-140	-35 %
Loppi	37	45	79	-8	-18 %	-42	-53 %	Sysmä	42	48	27	-6	-13 %
Riihimäki	471	542	479	-71	-13 %	-8	-2 %	Heinolan seutu	346	491	364	-145	-30 %
Riihimäen seutu	552	653	598	-101	-15 %	-46	-8 %	PÄIJÄT-HÄME	3429	4030	2525	-601	-15 %
KANTA-HÄME	2484	3199	2124	-715	-22 %	360	17 %						

Työllistymistä edistävät palvelut Hämeessä

Työ- ja elinkeinohallinnon aktivointiasteeseen laskettavien palvelujen piirissä oli huhtikuun lopussa Hämeessä 8 620 työnhakijaa. Luvussa ovat mukana työvoimakoulutuksessa (1 604), työnhaku- ja uravalmennuksessa (158), työllistettynä/työharjoittelussa (2 086), työ-/koulutuskokeilussa (1 125), vuorotteluvapaapaikkaan työllistetyt (195), kuntouttavassa työtoiminnassa (1 426) ja omaehtoisessa opiskelussa olevat (2 026). Edellä mainituissa palveluissa yhteensä olevien määrä nousi viime vuoden huhtikuusta 137 hakijalla (1,6 %). Maaliskuuhun verrattuna aktiivitoimien piirissä olevien määrä väheni 25 henkilöllä (-0,3 %).

Aktivointiaste (palveluissa yhteensä laskentapäivänä olleiden osuus työttömien ja palveluissa olleiden yhteismäärästä) laski vuoden takaisesta. Aktivointiaste oli huhtikuun lopussa 25,9 %. Koko maassa aktivointiaste laski hieman edellisen vuoden huhtikuusta, mutta oli korkeampi kuin Hämeessä eli 27,6 %.

LIITE 1. Hämeen työllisyystilanne huhtikuun lopussa ja toiminta huhtikuun aikana

I. TILANNE KUUKAUDEN LOPUSSA							
A. TYÖNHAKIJAT	4/2015	3/2015	4/2014	muutos: 3/2015		muutos: 4/2014	
1. Työttömät työnhakijat	24608	25539	22577	-931	-3,6 %	2031	9,0 %
- joista henkilökohtaisesti lomautetut	2143	2564	1841	-421	-16,4 %	302	16,4 %
2. Lyhennetyllä työviikolla	725	754	609	-29	-3,8 %	116	19,0 %
3. Työssä olevat yhteensä	8916	8521	7737	395	4,6 %	1179	15,2 %
- joista yleisillä työmarkkinoilla	7276	6877	5811	399	5,8 %	1465	25,2 %
- joista työllistettynä	1640	1644	1926	-4	-0,2 %	-286	-14,8 %
4. Työvoiman ulkopuolella	8089	8109	7621	-20	-0,2 %	468	6,1 %
- joista työllistymistä edist. Palvelussa	2549	2561	2459	-12	-0,5 %	90	3,7 %
- joista koulutuksessa	3500	3552	2916	-52	-1,5 %	584	20,0 %
5. Työttömyyseläkettä saavat	7	722	766	-715	-99,0 %	-759	-99,1 %
1-5 Kaikki työnhakijat yhteensä	42345	43645	39310	-1300	-3,0 %	3035	7,7 %
B. TYÖVOIMAN KYSYNTÄ	4/2015	3/2015	4/2014	muutos: 3/2015		muutos: 4/2014	
1. Avoimet työpaikat yhteensä	2485	2748	1930	-263	-9,6 %	555	28,8 %
- joista yli kuukauden avoinna olleet	873	898	550	-25	-2,8 %	323	58,7 %
- joista yli 2 kuukautta avoinna olleet	523	274	247	249	90,9 %	276	111,7 %
C. PALVELUISSA	4/2015	3/2015	4/2014	muutos: 3/2015		muutos: 4/2014	
1. Valtiolle sijoitetut	55	48	75	7	14,6 %	-20	-26,7 %
2. Kuntiin sijoitetut	479	453	705	26	5,7 %	-226	-32,1 %
3. Yksityiselle sektorille työllistetyt	1552	1576	1606	-24	-1,5 %	-54	-3,4 %
1-3 Työllistetyt yhteensä	2086	2077	2386	9	0,4 %	-300	-12,6 %
4. Työvoimakoulutuksessa	1604	1618	1566	-14	-0,9 %	38	2,4 %
5. Valmennuksessa	158	206	110	-48	-23,3 %	48	43,6 %
6. Työ-/koulutuskokeilussa	1125	1144	1175	-19	-1,7 %	-50	-4,3 %
7. Vuorotteluvapaasijaisena	195	197	174	-2	-1,0 %	21	12,1 %
8. Kuntouttavassa työtoiminnassa	1426	1372	1215	54	3,9 %	211	17,4 %
9. Omaehtoisessa opiskelussa	2026	2031	1857	-5	-0,2 %	169	9,1 %
1-9 Palveluissa yhteensä	8620	8645	8483	-25	-0,3 %	137	1,6 %
D. TYÖTTÖMYYDEN RAKENNE	4/2015	3/2015	4/2014	muutos: 3/2015		muutos: 4/2014	
1. Työttömät naiset	10814	11002	9711	-188	-1,7 %	1103	11,4 %
2. Työttömät miehet	13794	14537	12866	-743	-5,1 %	928	7,2 %
3. Alle 25-vuotiaat työttömät	3047	3254	2799	-207	-6,4 %	248	8,9 %
4. Yli 50-vuotiaat työttömät	9702	9964	9123	-262	-2,6 %	579	6,3 %
5. Pitkäaikaistyöttömät	8069	7994	6882	75	0,9 %	1187	17,2 %
E. TOIMEENTULOTURVA	4/2015	3/2015	4/2014	muutos: 3/2015		muutos: 4/2014	
Työttömiä työttömyyskassojen jäseniä	10741	11492	9890	-751	-6,5 %	851	8,6 %
II. TOIMINTA KUUKAUDEN AIKANA							
	4/2015	3/2015	4/2014	muutos: 3/2015		muutos: 4/2014	
1. Työttömät työnhakijat	27622	28982	25412	-1360	-4,7 %	2210	8,7 %
2. Muut työnhakijat	16557	16378	15760	179	1,1 %	797	5,1 %
1-2 Työnhakijat yhteensä	44179	45360	41172	-1181	-2,6 %	3007	7,3 %
3. Kuukauden kaikki työpaikat	5913	7229	4649	-1316	-18,2 %	1264	27,2 %
Kuukauden uudet työpaikat	2817	3637	2275	-820	-22,5 %	542	23,8 %
Täytyneet työpaikat	1096	4338	786	-3242	-74,7 %	310	39,4 %
- joista toimiston hakijalla täytyneet	449	723	437	-274	-37,9 %	12	2,7 %
4. Alkaneet työttömyysjaksot	3318	3553	3517	-235	-6,6 %	-199	-5,7 %
5. Päättäneet työttömyysjaksot	3893	4480	3823	-587	-13,1 %	70	1,8 %
6. Uudet sijoitukset tukitoimenpiteillä	311	315	425	-4	-1,3 %	-114	-26,8 %
7. Aloittanut työvoimakoulutuksen	372	643	296	-271	-42,1 %	76	25,7 %

Lähde: TEM/työnvälitystilastot

LIITE 2. Avoimet työpaikat ammattiryhmittäin huhtikuun aikana

HÄME

AVOIMET TYÖPAIKAT	4/2015	3/15	4/14	muutos 3/15		muutos 4/14	
Johtajat	24	34	27	-10	-29 %	-3	-11 %
Erytisasiantuntijat	650	490	570	160	33 %	80	14 %
Asiantuntijat	1253	1237	990	16	1 %	263	27 %
Toimisto- ja asiakaspalvelutyöntekijät	158	246	114	-88	-36 %	44	39 %
Palvelu- ja myyntityöntekijät	2119	2449	1225	-330	-13 %	894	73 %
Maanviljelijät, metsätyöntekijät ym.	111	401	137	-290	-72 %	-26	-19 %
Rakennus-, korjaus- ja valmistustyöntekijät	471	524	434	-53	-10 %	37	9 %
Prosessi- ja kuljetustyöntekijät	436	594	306	-158	-27 %	130	42 %
Muut työntekijät	647	1211	810	-564	-47 %	-163	-20 %
Sotilaat	1	0	0		0 %	1	0 %
Ammatteihin luokittelemattomat ryhmät	43	43	36	0	0 %	7	19 %
Yhteensä	5913	7229	4649	-1316	-18 %	1264	27 %

KANTA-HÄME

AVOIMET TYÖPAIKAT	4/2015	3/15	4/14	muutos 3/15		muutos 4/14	
Johtajat	15	15	8	0	0 %	7	88 %
Erytisasiantuntijat	302	192	283	110	57 %	19	7 %
Asiantuntijat	360	362	403	-2	-1 %	-43	-11 %
Toimisto- ja asiakaspalvelutyöntekijät	46	78	47	-32	-41 %	-1	-2 %
Palvelu- ja myyntityöntekijät	972	1073	583	-101	-9 %	389	67 %
Maanviljelijät, metsätyöntekijät ym.	47	123	40	-76	-62 %	7	18 %
Rakennus-, korjaus- ja valmistustyöntekijät	225	216	180	9	4 %	45	25 %
Prosessi- ja kuljetustyöntekijät	215	385	166	-170	-44 %	49	30 %
Muut työntekijät	282	739	394	-457	-62 %	-112	-28 %
Sotilaat	1	0	0		0 %	1	0 %
Ammatteihin luokittelemattomat ryhmät	19	16	20	3	19 %	-1	-5 %
Yhteensä	2484	3199	2124	-715	-22 %	360	17 %

PÄIJÄT-HÄME

AVOIMET TYÖPAIKAT	4/2015	3/15	4/14	muutos 3/15		muutos 4/14	
Johtajat	9	19	19	-10	-53 %	-10	-53 %
Erytisasiantuntijat	348	298	287	50	17 %	61	21 %
Asiantuntijat	893	875	587	18	2 %	306	52 %
Toimisto- ja asiakaspalvelutyöntekijät	112	168	67	-56	-33 %	45	67 %
Palvelu- ja myyntityöntekijät	1147	1376	642	-229	-17 %	505	79 %
Maanviljelijät, metsätyöntekijät ym.	64	278	97	-214	-77 %	-33	-34 %
Rakennus-, korjaus- ja valmistustyöntekijät	246	308	254	-62	-20 %	-8	-3 %
Prosessi- ja kuljetustyöntekijät	221	209	140	12	6 %	81	58 %
Muut työntekijät	365	472	416	-107	-23 %	-51	-12 %
Sotilaat	0	0	0	0	0 %	0	0 %
Ammatteihin luokittelemattomat ryhmät	24	27	16	-3	-11 %	8	50 %
Yhteensä	3429	4030	2525	-601	-15 %	904	36 %

Lähde: TEM/työnvälitystilastot

LIITE 3. Työttömät työnhakijat ammattiryhmittäin huhtikuun lopussa

HÄME

TYÖTTÖMÄT TYÖNHAKIJAT	4/2015	3/15	4/14	muutos 3/15		muutos 4/14	
Johtajat	252	250	225	2	1 %	27	12 %
Erytisasiantuntijat	2394	2386	2124	8	0 %	270	13 %
Asiantuntijat	2256	2311	1991	-55	-2 %	265	13 %
Toimisto- ja asiakaspalvelutyöntekijät	1570	1585	1485	-15	-1 %	85	6 %
Palvelu- ja myyntityöntekijät	4080	4115	3434	-35	-1 %	646	19 %
Maanviljelijät, metsätyöntekijät ym.	513	648	491	-135	-21 %	22	4 %
Rakennus-, korjaus- ja valmistustyöntekijät	5552	5941	5207	-389	-7 %	345	7 %
Prosessi- ja kuljetustyöntekijät	2 366	2519	2371	-153	-6 %	-5	0 %
Muut työntekijät	2414	2531	2231	-117	-5 %	183	8 %
Sotilaat	16	18	7	-2	-11 %	9	129 %
Ammatteihin luokittelemattomat ryhmät	3195	3235	3011	-40	-1 %	184	6 %
Yhteensä	24608	25539	22577	-931	-4 %	2031	9 %

KANTA-HÄME

TYÖTTÖMÄT TYÖNHAKIJAT	4/2015	3/15	4/14	muutos 3/15		muutos 4/14	
Johtajat	96	94	90	2	2 %	6	7 %
Erytisasiantuntijat	914	894	802	20	2 %	112	14 %
Asiantuntijat	894	907	767	-13	-1 %	127	17 %
Toimisto- ja asiakaspalvelutyöntekijät	570	579	551	-9	-2 %	19	3 %
Palvelu- ja myyntityöntekijät	1571	1576	1404	-5	0 %	167	12 %
Maanviljelijät, metsätyöntekijät ym.	214	290	210	-76	-26 %	4	2 %
Rakennus-, korjaus- ja valmistustyöntekijät	2152	2279	1968	-127	-6 %	184	9 %
Prosessi- ja kuljetustyöntekijät	917	980	930	-63	-6 %	-13	-1 %
Muut työntekijät	902	956	846	-54	-6 %	56	7 %
Sotilaat (*)	8	10
Ammatteihin luokittelemattomat ryhmät	1254	1275	1242	-21	-2 %	12	1 %
Yhteensä	9492	9840	8810	-348	-4 %	682	8 %

*) luku on salattu tai sitä ei ole saatavilla (..)

PÄIJÄT-HÄME

TYÖTTÖMÄT TYÖNHAKIJAT	4/2015	3/15	4/14	muutos 3/15		muutos 4/14	
Johtajat	156	156	135	0	0 %	21	16 %
Erytisasiantuntijat	1480	1492	1322	-12	-1 %	158	12 %
Asiantuntijat	1362	1404	1224	-42	-3 %	138	11 %
Toimisto- ja asiakaspalvelutyöntekijät	1000	1006	934	-6	-1 %	66	7 %
Palvelu- ja myyntityöntekijät	2509	2539	2030	-30	-1 %	479	24 %
Maanviljelijät, metsätyöntekijät ym.	299	358	281	-59	-16 %	18	6 %
Rakennus-, korjaus- ja valmistustyöntekijät	3400	3662	3239	-262	-7 %	161	5 %
Prosessi- ja kuljetustyöntekijät	1449	1539	1441	-90	-6 %	8	1 %
Muut työntekijät	1512	1575	1385	-63	-4 %	127	9 %
Sotilaat (*)	8	8	5
Ammatteihin luokittelemattomat ryhmät	1941	1960	1769	-19	-1 %	172	10 %
Yhteensä	15116	15699	13765	-583	-4 %	1351	10 %

Lähde: TEM/työnvälitystilastot

*) luku on salattu tai sitä ei ole saatavilla (..)

Lisätiedot

Hämeen työ- ja elinkeinotoimisto:

Työ- ja elinkeinotoimiston johtaja Harri Jokinen, puh. 0295 041 585

Palvelujohtaja Pekka Voutilainen, puh. 0295 041 795

Palvelujohtaja Marja-Leena Suominen, puh. 0295 041 794

Palvelujohtaja Jaana Hokkanen, puh. 0295 041 564

sähköposti: etunimi.sukunimi@te-toimisto.fi

Tietopalvelu: tilastot.hame@ely-keskus.fi

Verkkojulkaisut:

- Työllisyyskatsaukset:
www.ely-keskus.fi/hame > Alueen tila ja näkymät > Työmarkkinat > Työllisyyskatsaukset
- Työnvälitystilastot, joissa tietoa mm. nuorisotakuun seurannasta, työvoimapalveluiden kohdentamisesta, työttömistä työnhakijoista, työttömyysasteesta ja työpaikoista:
www.ely-keskus.fi/hame > Alueen tila ja näkymät > Työmarkkinat
- Nuorisotakuun seurannan omat sivut ja kuukausittainen seuranta:
www.ely-keskus.fi/hame > Alueen tila ja näkymät > Työmarkkinat > Nuorisotakuun seuranta

Työnvälitystilastotietoja on saatavissa ELY-keskuksittain, seutukunnittain ja kunnittain myös ToimialaOnlineen vapaasti saatavilla olevista aineistoista osoitteesta:

<http://www2.toimialaonline.fi/> kohdasta Tilastokanta/Työmarkkinat/Työnvälitystilastot

Katsauksen laati erikoissuunnittelija Jesse Marola, Hämeen ELY-keskus, puh. 0295 025 159.

Toukokuun 2015 työllisyyskatsaus julkaistaan keskiviikkona 24.6.2015.

NÄKYMIÄ | TOUKOKUU | 2015

HÄMEEN ELY-KESKUKSEN TYÖLLISYYSKATSAUS

Hämeen elinkeino-, liikenne- ja ympäristökeskus

27.5.2015 |

www.ely-keskus.fi/julkaisut