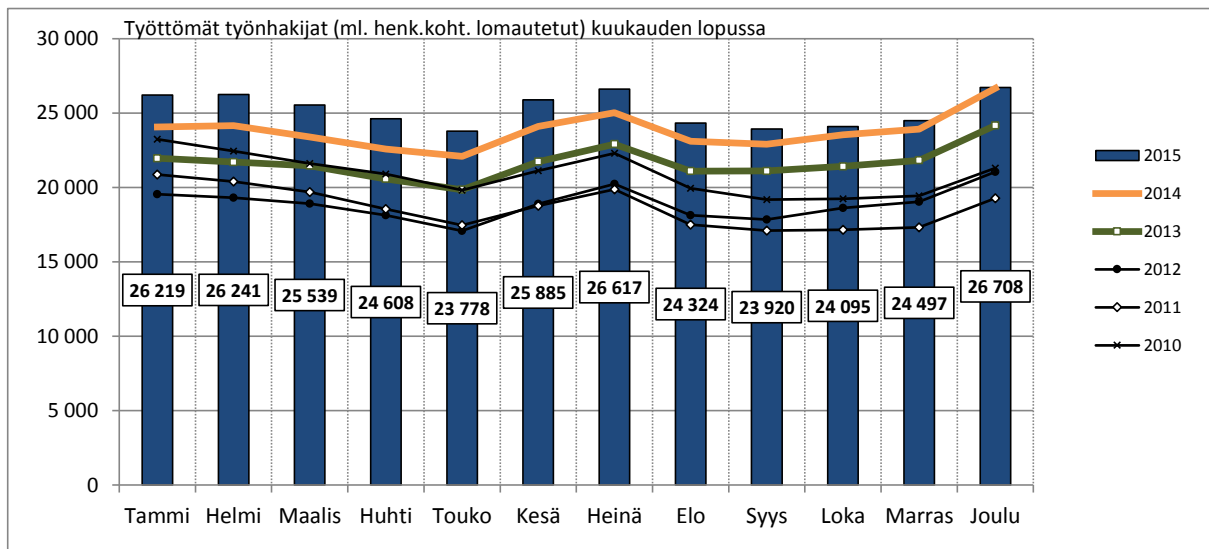


Hämeen ELY-keskuksen työllisyyskatsaus joulukuun 2015

Julkaisuvapaa 27.1.2016 kello 9.00

Työttömyyden kasvu hidastui vuositasolla loppuvuotta kohden – joulukuussa Hämeen ELY-keskuksen alueella 26 708 työtöntä työnhakijaa

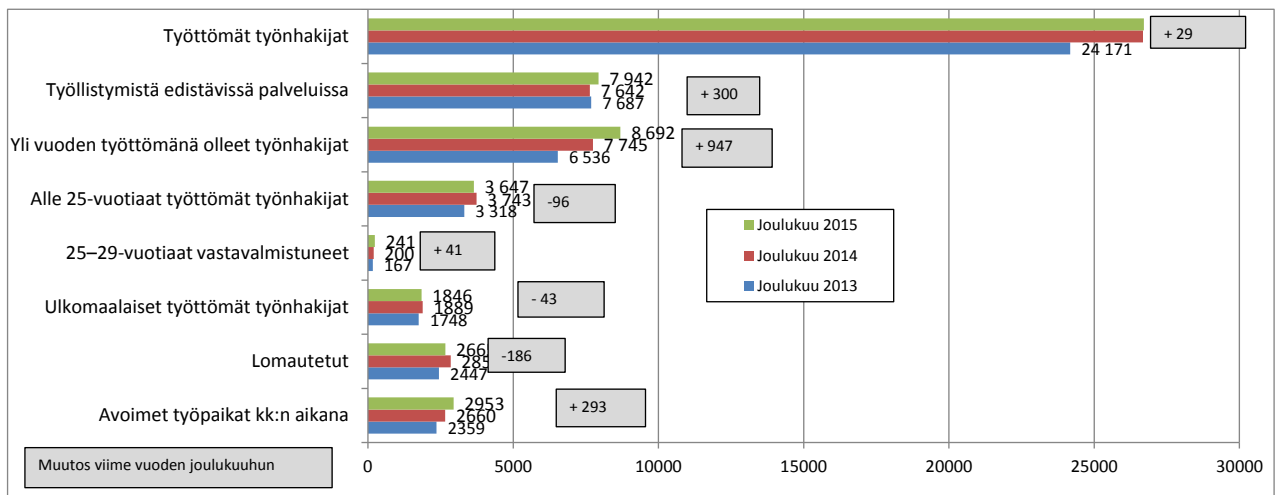
Kanta- ja Päijät-Hämeen maakuntien kunnissa oli joulukuun lopussa 26 708 työtöntä työnhakijaa, mikä on 29 enemmän (0,1 %) kuin vuotta aiemmin. Marraskuusta työttömien määrä kasvoi 2 211:llä (9 %). Koko maassa työttömänä työnhakijana oli joulukuun lopussa 377 926 henkilöä, mikä on 14 658 enemmän (4 %) kuin vuosi sitten. Joulukuun lopussa työttömien työnhakijoiden osuus työvoimasta oli Hämeen ELY-keskuksen alueella 15,0 % ja koko maassa 14,4 %. Alle 25-vuotiaiden työttömien % -osuus alle 25-vuotiaasta työvoimasta oli joulukuun lopussa Hämeessä 20,9 % ja koko maassa 19,2 %. Ulkomaalaisten työttömien työnhakijoiden osuus ulkomaalaisesta työvoimasta oli Hämeessä 35,9 % ja koko maassa 33,1 %.



KUVA 1. Työttömät työnhakijat kuukauden lopussa Hämeen ELY-keskuksen alueen kunnissa vuosina 2010–2015

Työllisyyden trendit Hämeessä

- Työttömiä työnhakijoita oli joulukuun lopussa **26 708**, mikä on 29 enemmän kuin vuotta aiemmin.
- Yli vuoden yhtäjaksoisesti työttömänä olleita oli joulukuun lopussa **8 692**, mikä on 947 enemmän kuin vuotta aiemmin.
- Nuoria alle 25-vuotiaita työttömiä työnhakijoita oli joulukuun lopussa **3 647**, mikä on 96 vähemmän kuin vuotta aiemmin.
- Aktivointiasteeseen laskettavissa palveluissa oli joulukuun lopussa **7 942** henkilöä, lisäystä vuoden takaisesta 300.
- Joulukuun aikana oli avoimena **2 953** työpaikkaa, kasvua vuoden takaisesta 293.
- Uusia avoimia työpaikkoja ilmoitettiin joulukuun aikana **1 735**, lisäystä vuoden takaisesta 142.



Hämeen ELY-keskuksen alueen kuntien työttömistä työnhakijoista oli joulukuun lopussa lomautettuja 2 665, mikä on 186 vähemmän (-6,5 %) kuin vuotta aiemmin. Koko maassa lomautettujen määrä väheni 2 958:lla (-7,9 %). Nuoria alle 25-vuotiaita työttömiä työnhakijoita oli Hämeessä joulukuun lopussa 3 647 eli 96 vähemmän (-2,6 %) kuin vuotta aiemmin. Koko maassa nuorten työttömien määrä oli 52 323 kasvaen vuodentakaisesta 1941:llä (3,9 %). Vastavalmistuneita 25–29-vuotiaita työttömiä työnhakijoita oli Hämeessä joulukuussa 241, mikä on 41 enemmän (20,5 %) kuin vuosi sitten. Koko maassa 25–29-vuotiaita vastavalmistuneita työttömiä työnhakijoita oli 4101 eli 696 enemmän (20,4 %) kuin vuotta aiemmin. Yli vuoden yhtäjaksoisesti työttömänä olleita oli joulukuun lopussa Hämeessä 8 692 määrän kasvaessa vuoden takaisesta 947:llä (12,2 %). Koko maassa yli vuoden työttömänä olleita oli joulukuun lopussa 118 160 eli 19 599 enemmän (19,9 %) kuin vuosi sitten. Hämeen työttömistä työnhakijoista oli ulkomaalaisia 1 846, mikä on 43 vähemmän (-2,3 %) kuin vuosi sitten. Koko maassa ulkomaalaisten työttömien työnhakijoiden määrä kasvoi edellisen vuoden joulukuusta 1 592:lla.

TAULUKKO 1. Työttömien osuudet ja työttömien työnhakijoiden eri ryhmät kuukauden lopussa, avoimet työpaikat kuukauden aikana ja työnhakijat palveluissa kuukauden lopussa (Häme, koko maa)

Tilanne kuukauden lopussa	ELY-keskuksen alue				Koko maa					
	12/2015	muutos: 11/2015	muutos: 12/2014		12/2015	muutos: 11/2015	muutos: 12/2014			
Työttömät %	15,0	1,2	0,1		14,4	1,4	0,5			
Alle 25-vuotiaat %	20,9	3,4	-0,5		19,2	3,5	0,6			
Ulkomaalaiset %	35,9	3,7	-2,5		33,1	4,4	-0,6			
Työttömät työnhakijat	26 708	2 211	9,0 %	29	0,1 %	377 926	35 820	10,5 %	14 658	4,0 %
- Lomautetut	2 665	646	32,0 %	-186	-6,5 %	34 648	9 370	37,1 %	-2 958	-7,9 %
- Alle 25-vuotiaat	3 647	597	19,6 %	-96	-2,6 %	52 323	9 411	21,9 %	1 941	3,9 %
- 25-29v. vastavalm.	241	27	12,6 %	41	20,5 %	4 101	343	9,1 %	696	20,4 %
- Yli vuoden työttömänä	8 692	231	2,7 %	947	12,2 %	118 160	3 790	3,3 %	19 599	19,9 %
- Ulkomaalaiset	1 846	194	11,7 %	-43	-2,3 %	35 301	4 671	15,2 %	1 592	4,7 %
Avoimet työpaikat kk:n aikana	2 953	-710	-19,4 %	293	11,0 %	61 100	863	1,4 %	7 636	14,3 %
Palveluissa kk:n lopussa	7 942	-715	-8,3 %	300	3,9 %	107 672	-14 504	-11,9 %	-8 728	-7,5 %

TE-toimistossa oli joulukuun aikana avoinna 2 953 työpaikkaa, mikä on 293 enemmän (11 %) kuin vuosi sitten. Avoimien työpaikkojen määrä kasvoi 5 pääammattiryhmässä; eniten muiden työntekijöiden (+109), palvelu- ja myyntityöntekijöiden (+108) ja asiantuntijoiden (+107) ryhmissä. Työttömien työnhakijoiden määrä kasvoi vuoden takaisesta 5 pääammattiryhmässä. Määrällisesti eniten työttömien määrä kasvoi palvelu- ja myyntityöntekijöiden (+281) ja erityisasiantuntijoiden (+188) ammattiryhmissä. Työttömien määrä väheni eniten rakennus-, korjaus- ja valmistustyöntekijöiden (-284) ja muiden työntekijöiden (-133) ammattiryhmissä. Liitteissä 1-3 on lisätietoa työnhakijoista ja työttömyyden rakenteesta, työpaikoista sekä työ- ja elinkeinohallinnon toimenpiteistä työllisyyden edistämiseksi Hämeessä. Lisätietoa myös Hämeen ELY-keskuksen internet-sivuilla.

Työttömyyden kehitys Hämeen ELY-keskuksen alueen maakunnissa ja kunnissa

Joulukuussa työttömien osuus työvoimasta oli Kanta-Hämeessä 12,6 %, mikä on 0,3 %-yksikköä enemmän kuin vuosi sitten. Kunnittain tarkasteltuna työttömien osuus työvoimasta nousi vuodentakaisesta alueen kunnissa Forssaa, Tammelaa ja Hausjärveä lukuunottamatta. Maakunnan matalimmat työttömien osuudet olivat joulukuussa Hausjärvellä (8,3 %) ja Lopella (9,6 %). Korkeimmat työttömien osuudet työvoimasta olivat Humppilassa (16,5 %) ja Forssassa (15,6 %).

Päijät-Hämeessä työttömien työnhakijoiden osuus työvoimasta oli joulukuun lopussa 17,1 %, mikä on 0,1 %-yksikköä vähemmän kuin vuosi sitten. Kunnittain työttömien osuus työvoimasta laski vuoden takaisesta Hollolassa, Nastolassa, Orimattilassa, Hartolassa ja Heinolassa. Maakunnan matalimmat työttömien osuudet olivat joulukuussa Hollolassa (11,8 %), Asikkalassa (13,2 %), Kärkölässä (13,4 %) ja Hämeenkoskella (13,7 %). Korkeimmat työttömien osuudet olivat Lahdessa (19,5 %) ja Heinolassa (18,7 %).

TAULUKKO 2. Työttömien osuus työvoimasta kuukauden lopussa

KUNTA	12/2015	11/15	12/14	muutos 11/15	muutos 12/14	KUNTA	12/2015	11/15	12/14	muutos 11/15	muutos 12/14
Hattula	10,0	8,9	9,5	1,1	0,5	Asikkala	13,2	12,0	13,2	1,2	0,0
Hämeenlinna	13,3	12,0	12,9	1,3	0,4	Hollola	11,8	10,7	12,2	1,1	-0,4
Janakkala	11,6	10,6	10,6	1,0	1,0	Hämeenkoski	13,7	11,8	12,1	1,9	1,6
Hämeenlinnan seutu	12,7	11,4	12,1	1,3	0,6	Kärkölä	13,4	12,8	12,1	0,6	1,3
Forssa	15,6	14,2	16,2	1,4	-0,6	Lahti	19,5	18,1	19,3	1,4	0,2
Humppila	16,5	14,4	13,7	2,1	2,8	Nastola	14,4	12,8	15,2	1,6	-0,8
Jokioinen	12,3	11,7	11,7	0,6	0,6	Orimattila	14,4	13,3	15,5	1,1	-1,1
Tammela	10,3	9,4	10,4	0,9	-0,1	Padasjoki	15,0	15,3	14,3	-0,3	0,7
Ypäjä	14,0	13,4	12,9	0,6	1,1	Lahden seutu	17,0	15,7	17,1	1,3	-0,1
Forssan seutu	14,0	12,8	14,0	1,2	0,0	Hartola	15,7	14,2	17,7	1,5	-2,0
Hausjärvi	8,3	7,3	9,2	1,0	-0,9	Heinola	18,7	17,2	18,9	1,5	-0,2
Loppi	9,6	8,8	9,5	0,8	0,1	Sysmä	14,9	13,8	14,1	1,1	0,8
Riihimäki	13,2	12,1	12,7	1,1	0,5	Heinolan seutu	17,9	16,4	18,1	1,5	-0,2
Riihimäen seutu	11,7	10,7	11,5	1,0	0,2	PÄIJÄT-HÄME	17,1	15,8	17,2	1,3	-0,1
KANTA-HÄME	12,6	11,5	12,3	1,1	0,3						

Kanta-Hämeen maakunnan kunnissa oli joulukuun lopussa 10 562 työtöntä työnhakijaa, mikä on 241 enemmän (2 %) kuin vuosi sitten. Marraskuusta työttömien määrä kasvoi 975 henkilöllä (10 %). Kunnittain tarkasteltuna työttömien määrä kasvoi vuodentakaisesta Hattulassa, Hämeenlinnassa, Janakkalassa, Humppilassa, Jokioisilla, Ypäjällä ja Riihimäellä.

Päijät-Hämeen kunnissa oli työttömänä työnhakijana joulukuun lopussa 16 146 henkilöä, mikä on 212 vähemmän (-1 %) kuin vuotta aiemmin. Marraskuusta työttömien määrä kasvoi Päijät-Hämeessä 1 236:lla (8 %). Kunnittain tarkasteltuna työttömien työnhakijoiden määrä väheni edellisen vuoden joulukuusta Asikkalassa, Hollolassa, Nastolassa, Orimattilassa, Hartolassa ja Heinolassa.

TAULUKKO 3. Työttömät työnhakijat (ml. lomautetut) kuukauden lopussa asuinkunnan mukaan

KUNTA	12/2015	11/15	12/14	muutos 11/15	muutos 12/14	KUNTA	12/2015	11/15	12/14	muutos 11/15	muutos 12/14				
Hattula	475	419	455	56	13 %	20	4 %	Asikkala	476	432	487	44	10 %	-11	-2 %
Hämeenlinna	4 280	3 859	4 128	421	11 %	152	4 %	Hollola	1 229	1 121	1 276	108	10 %	-47	-4 %
Janakkala	920	841	846	79	9 %	74	9 %	Hämeenkoski	131	112	115	19	17 %	16	14 %
Hämeenlinnan seutu	5 675	5 119	5 429	556	11 %	246	5 %	Kärkölä	294	282	274	12	4 %	20	7 %
Forssa	1 255	1 141	1 337	114	10 %	-82	-6 %	Lahti	9 636	8 947	9 610	689	8 %	26	0 %
Humppila	184	161	161	23	14 %	23	14 %	Nastola	1 033	921	1 100	112	12 %	-67	-6 %
Jokioinen	329	313	316	16	5 %	13	4 %	Orimattila	1 099	1 013	1 190	86	8 %	-91	-8 %
Tammela	310	282	314	28	10 %	-4	-1 %	Padasjoki	195	198	186	-3	-2 %	9	5 %
Ypäjä	164	157	155	7	4 %	9	6 %	Lahden seutu	14 093	13 026	14 238	1 067	8 %	-145	-1 %
Forssan seutu	2 242	2 054	2 283	188	9 %	-41	-2 %	Hartola	199	180	235	19	11 %	-36	-15 %
Hausjärvi	358	317	398	41	13 %	-40	-10 %	Heinola	1 623	1 490	1 661	133	9 %	-38	-2 %
Loppi	367	336	367	31	9 %	0	0 %	Sysmä	231	214	224	17	8 %	7	3 %
Riihimäki	1 920	1 761	1 844	159	9 %	76	4 %	Heinolan seutu	2 053	1 884	2 120	169	9 %	-67	-3 %
Riihimäen seutu	2 645	2 414	2 609	231	10 %	36	1 %	PÄIJÄT-HÄME	16 146	14 910	16 358	1 236	8 %	-212	-1 %
KANTA-HÄME	10 562	9 587	10 321	975	10 %	241	2 %								

Alle 25-vuotiaiden työttömien osuus nuorten työvoimasta oli Kanta-Hämeessä joulukuussa 19,2 %. Tämä on 0,4 %-yksikköä enemmän kuin vuosi sitten. Kunnittain tarkasteltuna nuorten työttömien osuus oli vuodentakaisesta korkeampi Hämeenlinnassa, Janakkalassa, Forssassa, Humppilassa ja Jokioisilla. Matalimmat nuorten työttömien osuudet olivat joulukuussa Tammelassa (10,2 %), Hattulassa (15,2 %) ja Hausjärvellä (15,4 %). Korkeimmat nuorten työttömien osuudet nuorten työvoimasta olivat Jokioisilla (27,9 %) ja Humppilassa (24,6 %).

Päijät-Hämeessä nuorten työttömien osuus nuorten työvoimasta oli joulukuussa 22,4 %, mikä on 1,2 %-yksikköä vähemmän kuin vuosi sitten. Kunnittain osuus pieneni edellisen vuoden joulukuusta alueen kaikissa muissa kunnissa paitsi Kärkölässä ja Hartolassa. Päijät-Hämeessä matalimmat nuorten työttömien osuudet nuorten työvoimasta olivat joulukuussa Hollolassa (14,2 %) ja Hämeenkoskella (14,6 %). Korkeimmat nuorten työttömien osuudet nuorten työvoimasta olivat Heinolassa (30,2 %) ja Nastolassa (24,9 %).

TAULUKKO 4. Alle 25-vuotiaiden työttömien työnhakijoiden %-osuus alle 25-vuotiaasta työvoimasta kuukauden lopussa

KUNTA	12/2015	11/15	12/14	muutos 11/15	muutos 12/14	KUNTA	12/2015	11/15	12/14	muutos 11/15	muutos 12/14
Hattula	15,2	12,1	15,6	3,1	-0,4	Asikkala	21,2	16,6	22,8	4,6	-1,6
Hämeenlinna	19,0	15,0	18,5	4,0	0,5	Hollola	14,2	11,8	17,0	2,4	-2,8
Janakkala	19,9	16,6	17,4	3,3	2,5	Hämeenkoski	14,6	11,0	19,5	3,6	-4,9
Hämeenlinnan seutu	18,8	15,0	18,1	3,8	0,7	Kärkölä	18,8	15,9	15,6	2,9	3,2
Forssa	22,1	18,1	21,8	4,0	0,3	Lahti	22,8	19,6	23,8	3,2	-1,0
Humppila	24,6	21,5	11,5	3,1	13,1	Nastola	24,9	19,5	26,5	5,4	-1,6
Jokioinen	27,9	20,8	21,8	7,1	6,1	Orimattila	21,1	18,4	24,6	2,7	-3,5
Tammela	10,2	6,9	13,7	3,3	-3,5	Padasjoki	17,9	17,9	21,8	0,0	-3,9
Ypäjä	20,8	18,8	22,9	2,0	-2,1	Lahden seutu	21,8	18,6	23,2	3,2	-1,4
Forssan seutu	20,9	16,8	20,2	4,1	0,7	Hartola	21,7	18,1	19,4	3,6	2,3
Hausjärvi	15,4	11,4	18,1	4,0	-2,7	Heinola	30,2	26,4	30,6	3,8	-0,4
Loppi	17,6	14,1	19,6	3,5	-2,0	Sysmä	18,1	15,2	18,5	2,9	-0,4
Riihimäki	19,3	16,5	19,4	2,8	-0,1	Heinolan seutu	28,0	24,4	27,8	3,6	0,2
Riihimäen seutu	18,6	15,7	19,3	2,9	-0,7	PÄIJÄT-HÄME	22,4	19,2	23,6	3,2	-1,2
KANTA-HÄME	19,2	15,5	18,8	3,7	0,4						

Kanta-Hämeen maakunnassa oli joulukuun lopussa työttömänä 1 557 alle 25-vuotiasta nuorta. Määrä kasvoi edellisen vuoden joulukuusta 43:llä (3 %). Marraskuusta nuorten työttömien määrä kasvoi 295:llä (23 %). Kunnittain nuorten työttömien määrä kasvoi Kanta-Hämeessä viime vuodesta Hämeenlinnassa, Janakkalassa, Humppilassa, Jokioisilla ja Riihimäellä.

Päijät-Hämeen maakunnassa oli joulukuun lopussa työttömänä 2 090 alle 25-vuotiasta, mikä on 139 vähemmän (-6 %) kuin vuosi sitten. Marraskuusta nuorten työttömien määrä kasvoi 302:lla (17 %). Kunnittain tarkasteltuna nuorten työttömien määrä väheni vuodentakaisesta kaikissa muissa Päijät-Hämeen kunnissa paitsi Kärkölässä ja Heinolassa.

TAULUKKO 5. Alle 25-vuotiaat työttömät työnhakijat (ml. lomautetut) kuukauden lopussa asuinkunnan mukaan

KUNTA	12/2015	11/15	12/14	muutos 11/15	muutos 12/14	KUNTA	12/2015	11/15	12/14	muutos 11/15	muutos 12/14				
Hattula	54	43	56	11	26 %	-2	-4 %	Asikkala	46	36	50	10	28 %	-4	-8 %
Hämeenlinna	668	530	641	138	26 %	27	4 %	Hollola	103	86	120	17	20 %	-17	-14 %
Janakkala	127	106	112	21	20 %	15	13 %	Hämeenkoski	12	9	17	3	33 %	-5	-29 %
Hämeenlinnan seutu	849	679	809	170	25 %	40	5 %	Kärkölä	32	27	26	5	19 %	6	23 %
Forssa	199	163	209	36	22 %	-10	-5 %	Lahti	1 379	1 188	1 464	191	16 %	-85	-6 %
Humppila	16	14	9	2	14 %	7	78 %	Nastola	124	97	132	27	28 %	-8	-6 %
Jokioinen	55	41	41	14	34 %	14	34 %	Orimattila	124	108	147	16	15 %	-23	-16 %
Tammela	25	17	30	8	47 %	-5	-17 %	Padasjoki	15	15	19	0	0 %	-4	-21 %
Ypäjä	21	19	25	2	11 %	-4	-16 %	Lahden seutu	1 835	1 566	1 975	269	17 %	-140	-7 %
Forssan seutu	316	254	314	62	24 %	2	1 %	Hartola	18	15	21	3	20 %	-3	-14 %
Hausjärvi	39	29	43	10	34 %	-4	-9 %	Heinola	218	191	213	27	14 %	5	2 %
Loppi	40	32	44	8	25 %	-4	-9 %	Sysmä	19	16	20	3	19 %	-1	-5 %
Riihimäki	313	268	304	45	17 %	9	3 %	Heinolan seutu	255	222	254	33	15 %	1	0 %
Riihimäen seutu	392	329	391	63	19 %	1	0 %	PÄIJÄT-HÄME	2 090	1 788	2 229	302	17 %	-139	-6 %
KANTA-HÄME	1 557	1 262	1 514	295	23 %	43	3 %								

Vastavalmistuneita 25-29-vuotiaita työttömiä työnhakijoita oli joulukuun lopussa Kanta-Hämeessä 92 ja Päijät-Hämeessä 149. Vuodentakaisesta 25-29-vuotiaiden vastavalmistuneiden työttömien työnhakijoiden määrä kasvoi Kanta-Hämeessä 17 henkilöllä (23 %) ja Päijät-Hämeessä 24 henkilöllä (19 %). Määrä kasvoi myös koko maassa.

TAULUKKO 6. 25–29-vuotiaat vastavalmistuneet työttömät kuukauden lopussa seutu- ja maakunnan mukaan.

KUNTA	12/2015	11/15	12/14	muutos 11/15	muutos 12/14	KUNTA	12/2015	11/15	12/14	muutos 11/15	muutos 12/14
Hämeenlinnan seutu	54	38	39	16	42 %	15	38 %				
Forssan seutu	13	11	13	2	18 %	0	0 %				
Riihimäen seutu	25	24	23	1	4 %	2	9 %				
KANTA-HÄME	92	73	75	19	26 %	17	23 %				
Lahden ja Heinolan seutu	149	141	125	8	6 %	24	19 %				
PÄIJÄT-HÄME	149	141	125	8	6 %	24	19 %				

Ulkomaalaisten työttömien osuus ulkomaalaisesta työvoimasta oli joulukuun lopussa Kanta-Hämeessä 27,2 % ja Päijät-Hämeessä 43 %. Kanta-Hämeessä osuus on maan keskiarvoa (33,1 %) matalampi, mutta Päijät-Hämeessä korkeampi. Kunnittain tarkasteltuna ulkomaalaisten työttömien osuudet ulkomaalaisesta työvoimasta olivat Kanta-Hämeessä korkeimmat joulukuussa Humppilassa (37,5 %), Jokioisilla (31,7 %) ja Hämeenlinnassa (31,5 %). Osuus oli pienin Tammelassa (14,8 %). Päijät-Hämeessä ulkomaalaisten työttömien osuudet ulkomaisesta työvoimasta olivat joulukuun lopussa korkeimmat Lahdessa (49,6 %) ja Heinolassa (35,6 %). Matalimmat osuudet olivat Sysmässä (19,4 %) ja Hämeenkoskella (20 %).

TAULUKKO 7. Ulkomaalaisten työttömien osuus ulkomaalaisesta työvoimasta (ulkomaalaisten työttömyysaste %) kuukauden lopussa

KUNTA	12/2015	11/15	12/14	muutos 11/15	muutos 12/14	KUNTA	12/2015	11/15	12/14	muutos 11/15	muutos 12/14
Hattula	18,6	16,9	23,1	1,7	-4,5	Asikkala	33,3	29,2	26,5	4,1	6,8
Hämeenlinna	31,5	25,4	34,7	6,1	-3,2	Hollola	28,4	27,3	36,9	1,1	-8,5
Janakkala	23,6	18,8	27,5	4,8	-3,9	Hämeenkoski	20,0	15,0	22,2	5,0	-2,2
Hämeenlinna	29,8	24,1	33,2	5,7	-3,4	Kärkölä	25,0	19,2	25,0	5,8	0,0
Forssa	19,9	19,2	25,4	0,7	-5,5	Lahti	49,6	46,3	49,2	3,3	0,4
Humppila	37,5	12,5	25,0	25,0	12,5	Nastola	32,7	27,2	34,3	5,5	-1,6
Jokioinen	31,7	26,8	23,4	4,9	8,3	Orimattila	20,4	20,4	29,0	0,0	-8,6
Tammela	14,8	14,8	47,1	0,0	-32,3	Padasjoki	27,3	22,7	33,3	4,6	-6,0
Ypäjä	28,6	28,6	28,6	0,0	0,0	Lahden seutu	44,0	40,8	45,0	3,2	-1,0
Forssan seutu	21,7	19,8	26,2	1,9	-4,5	Hartola	34,8	21,7	33,3	13,1	1,5
Hausjärvi	18,1	14,5	29,3	3,6	-11,2	Heinola	35,6	28,8	37,2	6,8	-1,6
Loppi	23,9	25,4	18,6	-1,5	5,3	Sysmä	19,4	25,8	41,4	-6,4	-22,0
Riihimäki	27,2	24,0	28,3	3,2	-1,1	Heinolan seutu	33,8	27,9	37,3	5,9	-3,5
Riihimäki	25,7	22,9	27,4	2,8	-1,7	PÄIJÄT-HÄME	43,0	39,5	44,2	3,5	-1,2
KANTA-HÄME	27,2	23,0	30,3	4,2	-3,1						

Joulukuun lopussa Kanta-Hämeen kunnissa oli työttömänä työnhakijana 620 ja Päijät-Hämeessä 1 226 ulkomaan kansalaista. Kanta-Hämeessä määrä kasvoi 3:lla, mutta Päijät-Hämeessä väheni 46:lla vuodentakaiseen verrattuna. Koko maassa ulkomaalaisten työttömien työnhakijoiden määrä kasvoi edellisen vuoden joulukuusta 1592 henkilöllä (4,7 %). Marraskuusta ulkomaalaisten työttömien työnhakijoiden määrä kasvoi Kanta-Hämeessä 96:lla (18 %) ja Päijät-Hämeessä 98:lla (9 %).

TAULUKKO 8. Ulkomaalaiset työttömät työnhakijat kuukauden lopussa seutu- ja maakunnan mukaan.

KUNTA	12/2015	11/15	12/14	muutos 11/15	muutos 12/14	KUNTA	12/2015	11/15	12/14	muutos 11/15	muutos 12/14
Hämeenlinnan seutu	365	295	358	70	24 %	7	2 %				
Forssan seutu	90	82	102	8	10 %	-12	-12 %				
Riihimäen seutu	165	147	157	18	12 %	8	5 %				
KANTA-HÄME	620	524	617	96	18 %	3	0 %				
Lahden seutu	1 129	1 048	1 165	81	8 %	-36	-3 %				
Heinolan seutu	97	80	107	17	21 %	-10	-9 %				
PÄIJÄT-HÄME	1 226	1 128	1 272	98	9 %	-46	-4 %				

Joulukuun lopussa yli vuoden yhtäjaksoisesti työttömänä olleita henkilöitä oli Kanta-Hämeessä 3 004, mikä on 387 henkilöä (15 %) enemmän kuin vuotta aiemmin. Kunnittain tarkasteltuna määrä kasvoi vuodentakaisesta alueen kaikissa muissa kunnissa paitsi Hausjärvellä ja Tammelassa. Päijät-Hämeessä yli vuoden yhtäjaksoisesti työttömänä olleita oli joulukuun lopussa 5 688, mikä on 560 (11 %) enemmän kuin vuosi sitten. Määrä kasvoi edelliseen vuoteen verrattuna Päijät-Hämeen kaikissa kunnissa Hartolaa lukuunottamatta.

TAULUKKO 9. Yli vuoden työttömänä olleet kuukauden lopussa asuinkunnan mukaan

KUNTA	12/2015	11/15	12/14	muutos 11/15	muutos 12/14	KUNTA	12/2015	11/15	12/14	muutos 11/15	muutos 12/14				
Hattula	125	125	109	0	0 %	16	15 %	Asikkala	150	149	142	1	1 %	8	6 %
Hämeenlinna	1 334	1 274	1 093	60	5 %	241	22 %	Hollola	443	434	388	9	2 %	55	14 %
Janakkala	264	256	212	8	3 %	52	25 %	Hämeenkoski	38	35	25	3	9 %	13	52 %
Hämeenlinnan seutu	1 723	1 655	1 414	68	4 %	309	22 %	Kärkölä	92	99	70	-7	-7 %	22	31 %
Forssa	342	330	321	12	4 %	21	7 %	Lahti	3 522	3 411	3 213	111	3 %	309	10 %
Humppila	58	50	55	8	16 %	3	5 %	Nastola	358	351	323	7	2 %	35	11 %
Jokioinen	92	85	81	7	8 %	11	14 %	Orimattila	395	393	374	2	1 %	21	6 %
Tammela	87	89	89	-2	-2 %	-2	-2 %	Padasjoki	82	78	63	4	5 %	19	30 %
Ypäjä	42	40	37	2	5 %	5	14 %	Lahden seutu	5 080	4 950	4 598	130	3 %	482	10 %
Forssan seutu	621	594	583	27	5 %	38	7 %	Hartola	41	45	43	-4	-9 %	-2	-5 %
Hausjärvi	76	66	88	10	15 %	-12	-14 %	Heinola	491	499	434	-8	-2 %	57	13 %
Loppi	102	98	94	4	4 %	8	9 %	Sysmä	76	78	53	-2	-3 %	23	43 %
Riihimäki	482	476	438	6	1 %	44	10 %	Heinolan seutu	608	622	530	-14	-2 %	78	15 %
Riihimäen seutu	660	640	620	20	3 %	40	6 %	PÄIJÄT-HÄME	5 688	5 572	5 128	116	2 %	560	11 %
KANTA-HÄME	3 004	2 889	2 617	115	4 %	387	15 %								

Joulukuun aikana Kanta-Hämeen kunnissa oli avoimena 1 334 työpaikkaa, mikä on 358 enemmän (37 %) kuin vuotta aiemmin. Päijät-Hämeessä kunnissa oli joulukuun aikana avoimena 1 619 työpaikkaa. Määrä väheni edellisen vuoden vastaavasta ajankohdasta 65:llä (-4 %).

TAULUKKO 10. Avoimet työpaikat kuukauden aikana työpaikan sijainnin mukaan

KUNTA	12/2015	11/15	12/14	muutos 11/15	muutos 12/14	KUNTA	12/2015	11/15	12/14	muutos 11/15	muutos 12/14				
Hattula	40	41	15	-1	-2 %	25	167 %	Asikkala	42	40	23	2	5 %	19	83 %
Hämeenlinna	651	784	504	-133	-17 %	147	29 %	Hollola	39	59	46	-20	-34 %	-7	-15 %
Janakkala	212	88	148	124	141 %	64	43 %	Hämeenkoski	3	3	10	0	0 %	-7	-70 %
Hämeenlinnan seutu	903	913	667	-10	-1 %	236	35 %	Kärkölä	11	18	16	-7	-39 %	-5	-31 %
Forssa	128	126	87	2	2 %	41	47 %	Lahti	1 171	1 646	1 318	-475	-29 %	-147	-11 %
Humppila	7	5	3	2	40 %	4	133 %	Nastola	65	83	54	-18	-22 %	11	20 %
Jokioinen	16	31	7	-15	-48 %	9	129 %	Orimattila	95	167	41	-72	-43 %	54	132 %
Tammela	8	13	5	-5	-38 %	3	60 %	Padasjoki	12	12	5	0	0 %	7	140 %
Ypäjä	3	1	3	2	0 %	0	0 %	Lahden seutu	1 438	2 028	1 513	-590	-29 %	-75	-5 %
Forssan seutu	162	176	105	-14	-8 %	57	54 %	Hartola	16	25	11	-9	-36 %	5	45 %
Hausjärvi	14	18	15	-4	-22 %	-1	-7 %	Heinola	158	175	156	-17	-10 %	2	1 %
Loppi	22	22	16	0	0 %	6	38 %	Sysmä	7	9	4	-2	-22 %	3	75 %
Riihimäki	233	297	173	-64	-22 %	60	35 %	Heinolan seutu	181	209	171	-28	-13 %	10	6 %
Riihimäen seutu	269	337	204	-68	-20 %	65	32 %	PÄIJÄT-HÄME	1 619	2 237	1 684	-618	-28 %	-65	-4 %
KANTA-HÄME	1 334	1 426	976	-92	-6 %	358	37 %								

Työllistymistä edistävät palvelut Hämeessä

Joulukuun lopussa Hämeessä oli aktiivointiasteeseen laskettavien palveluiden piirissä 7 942 henkilöä. Luvussa ovat mukana työvoimakoulutuksessa (1060), työnhaku- ja uravalmennuksessa (20), työllistettynä (2002), työ-/koulutuskokeilussa (958), vuorotteluvapaasijaisena työllistetyt (156), kuntouttavassa työtoiminnassa (1451) ja omaehtoisessa opiskelussa (2295) olevat. Palveluissa olevien henkilöiden määrä kasvoi edellisen vuoden joulukuusta 300:lla (3,9 %). Koko maassa määrä väheni 8 728:lla (-7,5 %).

Aktiivointiaste (palveluissa yht. laskentapäivänä olleiden osuus työttömien ja palveluissa olleiden yhteismäärästä) oli joulukuun lopussa Hämeessä 22,9 % ja koko maassa 22,2 %. Hämeessä tämä on 0,6 %-yksikköä enemmän kuin vuosi sitten joulukuussa. Koko maassa aktiivointiaste laski viime vuodesta 2,1 %-yksikköä.

LIITE 1. Hämeen työllisyystilanne joulukuun lopussa ja toiminta joulukuun aikana

I. TILANNE KUUKAUDEN LOPUSSA							
A. TYÖNHAKIJAT	12/2015	11/2015	12/2014	muutos: 11/2015		muutos: 12/2014	
1. Työttömät työnhakijat	26708	24497	26679	2211	9,0 %	29	0,1 %
- joista henkilökohtaisesti lomautetut	2665	2019	2851	646	32,0 %	-186	-6,5 %
2. Lyhennetyllä työviikolla	688	682	723	6	0,9 %	-35	-4,8 %
3. Työssä olevat yhteensä	9634	9573	8239	61	0,6 %	1395	16,9 %
- joista yleisillä työmarkkinoilla	7836	7959	6522	-123	-1,5 %	1314	20,1 %
- joista työllistettynä	1798	1614	1717	184	11,4 %	81	4,7 %
4. Työvoiman ulkopuolella	7639	8505	7149	-866	-10,2 %	490	6,9 %
- joista työllistymistä edist. palvelussa	2287	2751	2148	-464	-16,9 %	139	6,5 %
- joista koulutuksessa	3286	3628	3004	-342	-9,4 %	282	9,4 %
1-5 Kaikki työnhakijat yhteensä	44669	43257	43544	1412	3,3 %	1125	2,6 %
B. TYÖVOIMAN KYSYNTÄ	12/2015	11/2015	12/2014	muutos: 11/2015		muutos: 12/2014	
1. Avoimet työpaikat yhteensä	1348	1392	1143	-44	-3,2 %	205	17,9 %
- joista yli kuukauden avoinna olleet	326	307	382	19	6,2 %	-56	-14,7 %
- joista yli 2 kuukautta avoinna olleet	137	100	115	37	37,0 %	22	19,1 %
C. PALVELUISSA	12/2015	11/2015	12/2014	muutos: 11/2015		muutos: 12/2014	
1. Valtiolle sijoitetut	72	75	60	-3	-4,0 %	12	20,0 %
2. Kuntiin sijoitetut	575	498	443	77	15,5 %	132	29,8 %
3. Yksityiselle sektorille työllistetyt	1355	1244	1697	111	8,9 %	-342	-20,2 %
1-3 Työllistetyt yhteensä	2002	1817	2200	185	10,2 %	-198	-9,0 %
4. Työvoimakoulutuksessa	1060	1318	1255	-258	-19,6 %	-195	-15,5 %
5. Valmennuksessa	20	112	4	-92	-82,1 %	16	400,0 %
6. Työ-/koulutuskokeilussa	958	1270	844	-312	-24,6 %	114	13,5 %
7. Vuorotteluvapaasijaisena	156	163	214	-7	-4,3 %	-58	-27,1 %
8. Kuntouttavassa työtoiminnassa	1451	1578	1283	-127	-8,0 %	168	13,1 %
9. Omaehtoisessa opiskelussa	2295	2399	1842	-104	-4,3 %	453	24,6 %
1-9 Palveluissa yhteensä	7942	8657	7642	-715	-8,3 %	300	3,9 %
D. TYÖTTÖMYYDEN RAKENNE	12/2015	11/2015	12/2014	muutos: 11/2015		muutos: 12/2014	
1. Työttömät naiset	11688	10891	11621	797	7,3 %	67	0,6 %
2. Työttömät miehet	15020	13606	15058	1414	10,4 %	-38	-0,3 %
3. Alle 25-vuotiaat työttömät	3647	3050	3743	597	19,6 %	-96	-2,6 %
4. Yli 50-vuotiaat työttömät	10200	9798	10110	402	4,1 %	90	0,9 %
5. Pitkäaikaistyöttömät	8692	8461	7745	231	2,7 %	947	12,2 %
6. Ulkomaalaiset työttömät	1846	1652	1889	194	11,7 %	-43	-2,3 %
E. TOIMEENTULOTURVA	12/2015	11/2015	12/2014	muutos: 11/2015		muutos: 12/2014	
Työttömiä työttömyyskassojen jäseniä	12042	10949	12182	1093	10,0 %	-140	-1,1 %
II. TOIMINTA KUUKAUDEN AIKANA							
	12/2015	11/2015	12/2014	muutos: 11/2015		muutos: 12/2014	
1. Työttömät työnhakijat	28376	27099	28129	1277	4,7 %	247	0,9 %
2. Muut työnhakijat	17565	17667	16620	-102	-0,6 %	945	5,7 %
1-2 Työnhakijat yhteensä	45941	44766	44749	1175	2,6 %	1192	2,7 %
3. Kuukauden kaikki työpaikat	2953	3663	2660	-710	-19,4 %	293	11,0 %
Kuukauden uudet työpaikat	1735	1796	1593	-61	-3,4 %	142	8,9 %
Täyttyneet työpaikat	513	1108	269	-595	-53,7 %	244	90,7 %
- joista toimiston hakijalla täyttyneet	281	749	179	-468	-62,5 %	102	57,0 %
4. Alkaneet työttömyysjaksot	4735	3852	5262	883	22,9 %	-527	-10,0 %
5. Päättyneet työttömyysjaksot	2500	3637	2387	-1137	-31,3 %	113	4,7 %
6. Uudet sijoitukset tukitoimenpiteillä	386	214	245	172	80,4 %	141	57,6 %
7. Aloittanut työvoimakoulutuksen	67	250	118	-183	-73,2 %	-51	-43,2 %

Lähde: TEM/työnvälitystilastot

LIITE 2. Avoimet työpaikat ammattiryhmittäin joulukuun aikana

HÄME

AVOIMET TYÖPAIKAT	12/2015	11/15	12/14	muutos 11/15		muutos 12/14	
Johtajat	15	24	15	-9	-38 %	0	0 %
Erytisasiantuntijat	322	349	275	-27	-8 %	47	17 %
Asiantuntijat	675	813	568	-138	-17 %	107	19 %
Toimisto- ja asiakaspalvelutyöntekijät	65	101	131	-36	-36 %	-66	-50 %
Palvelu- ja myyntityöntekijät	1 013	1 125	905	-112	-10 %	108	12 %
Maanviljelijät, metsätyöntekijät ym.	11	13	87	-2	-15 %	-76	-87 %
Rakennus-, korjaus- ja valmistustyöntekijät	259	393	190	-134	-34 %	69	36 %
Prosessi- ja kuljetustyöntekijät	210	161	212	49	30 %	-2	-1 %
Muut työntekijät	355	654	246	-299	-46 %	109	44 %
Sotilaat	0	1	0		0 %	0	0 %
Ammatteihin luokittelemattomat ryhmät	28	29	31	-1	-3 %	-3	-10 %
Yhteensä	2 953	3 663	2 660	-710	-19 %	293	11 %

KANTA-HÄME

AVOIMET TYÖPAIKAT	12/2015	11/15	12/14	muutos 11/15		muutos 12/14	
Johtajat	6	17	6	-11	-65 %	0	0 %
Erytisasiantuntijat	173	166	103	7	4 %	70	68 %
Asiantuntijat	276	250	215	26	10 %	61	28 %
Toimisto- ja asiakaspalvelutyöntekijät	21	35	26	-14	-40 %	-5	-19 %
Palvelu- ja myyntityöntekijät	357	388	278	-31	-8 %	79	28 %
Maanviljelijät, metsätyöntekijät ym.	7	7	3	0	0 %	4	133 %
Rakennus-, korjaus- ja valmistustyöntekijät	145	217	78	-72	-33 %	67	86 %
Prosessi- ja kuljetustyöntekijät	159	72	150	87	121 %	9	6 %
Muut työntekijät	174	257	108	-83	-32 %	66	61 %
Sotilaat	0	1	0		0 %	0	0 %
Ammatteihin luokittelemattomat ryhmät	16	16	9	0	0 %	7	78 %
Yhteensä	1 334	1 426	976	-92	-6 %	358	37 %

PÄIJÄT-HÄME

AVOIMET TYÖPAIKAT	12/2015	11/15	12/14	muutos 11/15		muutos 12/14	
Johtajat	9	7	9	2	29 %	0	0 %
Erytisasiantuntijat	149	183	172	-34	-19 %	-23	-13 %
Asiantuntijat	399	563	353	-164	-29 %	46	13 %
Toimisto- ja asiakaspalvelutyöntekijät	44	66	105	-22	-33 %	-61	-58 %
Palvelu- ja myyntityöntekijät	656	737	627	-81	-11 %	29	5 %
Maanviljelijät, metsätyöntekijät ym.	4	6	84	-2	-33 %	-80	-95 %
Rakennus-, korjaus- ja valmistustyöntekijät	114	176	112	-62	-35 %	2	2 %
Prosessi- ja kuljetustyöntekijät	51	89	62	-38	-43 %	-11	-18 %
Muut työntekijät	181	397	138	-216	-54 %	43	31 %
Sotilaat	0	0	0	0	0 %	0	0 %
Ammatteihin luokittelemattomat ryhmät	12	13	22	-1	-8 %	-10	-45 %
Yhteensä	1 619	2 237	1 684	-618	-28 %	-65	-4 %

Lähde: TEM/työväkilystilastot

LIITE 3. Työttömät työnhakijat ammattiryhmittäin joulukuun lopussa HÄME

TYÖTTÖMÄT TYÖNHAKIJAT	12/2015	11/15	12/14	muutos 11/15		muutos 12/14	
Johtajat	247	246	263	1	0 %	-16	-6 %
Erytisasiantuntijat	2 708	2 513	2 520	195	8 %	188	7 %
Asiantuntijat	2 430	2 254	2 367	176	8 %	63	3 %
Toimisto- ja asiakaspalvelutyöntekijät	1 689	1 598	1 664	91	6 %	25	2 %
Palvelu- ja myyntityöntekijät	4 550	4 206	4 269	344	8 %	281	7 %
Maanviljelijät, metsätyöntekijät ym.	654	600	676	54	9 %	-22	-3 %
Rakennus-, korjaus- ja valmistustyöntekijät	5 906	5 334	6 190	572	11 %	-284	-5 %
Prosessi- ja kuljetustyöntekijät	2 583	2 376	2 642	207	9 %	-59	-2 %
Muut työntekijät	2 461	2 249	2 594	212	9 %	-133	-5 %
Sotilaat	16	14	15	2	14 %	1	7 %
Ammatteihin luokittelemattomat ryhmät	3 464	3 107	3 479	357	11 %	-15	0 %
Yhteensä	26 708	24 497	26 679	2 211	9 %	29	0 %

KANTA-HÄME

TYÖTTÖMÄT TYÖNHAKIJAT	12/2015	11/15	12/14	muutos 11/15		muutos 12/14	
Johtajat	98	94	105	4	4 %	-7	-7 %
Erytisasiantuntijat	1 073	1 015	969	58	6 %	104	11 %
Asiantuntijat	990	905	897	85	9 %	93	10 %
Toimisto- ja asiakaspalvelutyöntekijät	623	577	630	46	8 %	-7	-1 %
Palvelu- ja myyntityöntekijät	1 829	1 677	1 668	152	9 %	161	10 %
Maanviljelijät, metsätyöntekijät ym.	302	266	296	36	14 %	6	2 %
Rakennus-, korjaus- ja valmistustyöntekijät	2 298	2 048	2 398	250	12 %	-100	-4 %
Prosessi- ja kuljetustyöntekijät	1 003	915	1 004	88	10 %	-1	0 %
Muut työntekijät	959	862	953	97	11 %	6	1 %
Sotilaat	6	5	6	1	20 %	0	0 %
Ammatteihin luokittelemattomat ryhmät	1 381	1 223	1 395	158	13 %	-14	-1 %
Yhteensä	10 562	9 587	10 321	975	10 %	241	2 %

PÄIJÄT-HÄME

TYÖTTÖMÄT TYÖNHAKIJAT	12/2015	11/15	12/14	muutos 11/15		muutos 12/14	
Johtajat	149	152	158	-3	-2 %	-9	-6 %
Erytisasiantuntijat	1 635	1 498	1 551	137	9 %	84	5 %
Asiantuntijat	1 440	1 349	1 470	91	7 %	-30	-2 %
Toimisto- ja asiakaspalvelutyöntekijät	1 066	1 021	1 034	45	4 %	32	3 %
Palvelu- ja myyntityöntekijät	2 721	2 529	2 601	192	8 %	120	5 %
Maanviljelijät, metsätyöntekijät ym.	352	334	380	18	5 %	-28	-7 %
Rakennus-, korjaus- ja valmistustyöntekijät	3 608	3 286	3 792	322	10 %	-184	-5 %
Prosessi- ja kuljetustyöntekijät	1 580	1 461	1 638	119	8 %	-58	-4 %
Muut työntekijät	1 502	1 387	1 641	115	8 %	-139	-8 %
Sotilaat	10	9	9	0	0 %	1	11 %
Ammatteihin luokittelemattomat ryhmät	2 083	1 884	2 084	199	11 %	-1	0 %
Yhteensä	16 146	14 910	16 358	1 236	8 %	-212	-1 %

Lähde: TEM/työväilytilastot

*) luku on salattu tai sitä ei ole saatavilla (..)

Lisätiedot:

Hämeen työ- ja elinkeinotoimisto:

Työ- ja elinkeinotoimiston johtaja Harri Jokinen, puh. 0295 041 585

Palvelujohtaja Pekka Voutilainen, puh. 0295 041 795

Palvelujohtaja Jaana Hokkanen, puh. 0295 041 564

sähköposti: etunimi.sukunimi@te-toimisto.fi

Tietopalvelu: tilastot.hame@ely-keskus.fi

Verkkojulkaisut:

- Työllisyyskatsaukset:
www.ely-keskus.fi/hame > Alueen tila ja näkymät > Työmarkkinat > Työllisyyskatsaukset
- Työnvälitystilastot, joissa tietoa mm. nuorisotakuun seurannasta, työvoimapalveluiden kohdentamisesta, työttömistä työnhakijoista, työttömyysasteesta ja työpaikoista:
www.ely-keskus.fi/hame > Alueen tila ja näkymät > Työmarkkinat
- Nuorisotakuun seurannan omat sivut ja kuukausittainen seuranta:
www.ely-keskus.fi/hame > Alueen tila ja näkymät > Työmarkkinat > Nuorisotakuun seuranta

Työnvälitystilastotietoja on saatavissa ELY-keskuksittain, seutukunnittain ja kunnittain myös ToimialaOnlineen vapaasti saatavilla olevista aineistoista osoitteesta:
<http://www2.toimialaonline.fi/> kohdasta Tilastokanta/Työmarkkinat/Työnvälitystilastot

Katsauksen laati erikoissuunnittelija Sanna Paakkunainen, Hämeen ELY-keskus, puh. 0295 025 159.

Tammikuun 2016 työllisyyskatsaus julkaistaan tiistaina 23.2.2016. Katsauksen ulkoasu uudistuu ja ELY-alueiden työllisyyskatsaukset yhdenmukaistuvat. Katsaus tulee jatkossa löytymään osoitteesta www.temtyollisyyskatsaus.fi -> aluevalinta sekä tuttuun tapaan Hämeen ELY-keskuksen Internetsivuilta osoitteesta www.ely-keskus.fi/hame > Alueen tila ja näkymät > Työmarkkinat > Työllisyyskatsaukset.

NÄKYMIÄ | TAMMIKUU | 2016

HÄMEEN ELY-KESKUKSEN TYÖLLISYYSKATSAUS

Hämeen elinkeino-, liikenne- ja ympäristökeskus

27.1.2016 |

www.ely-keskus.fi/julkaisut