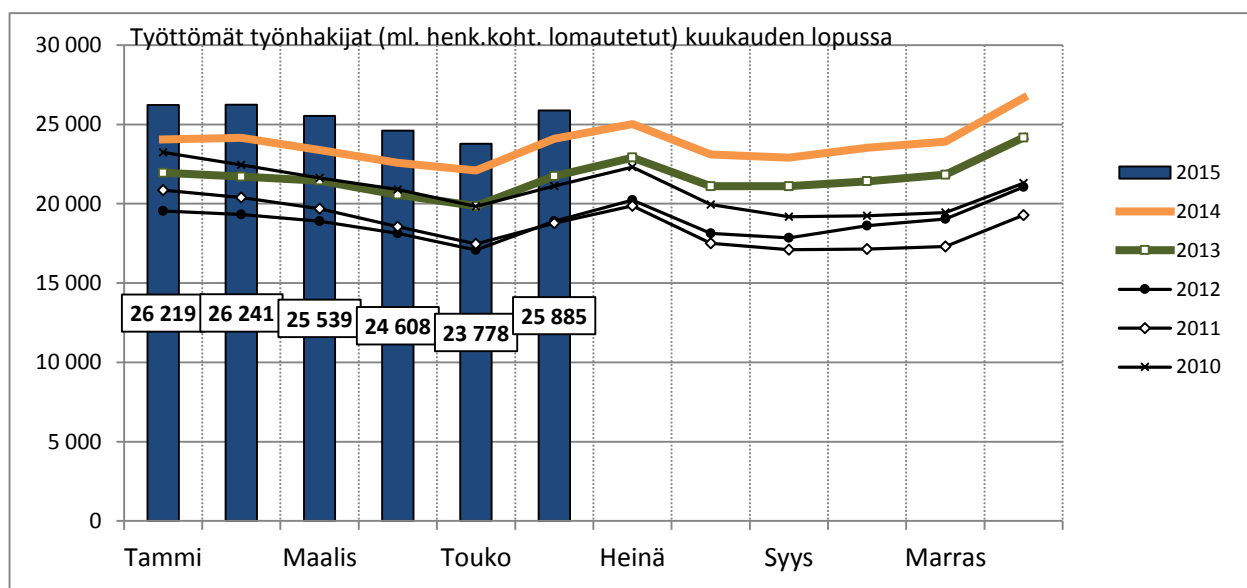


# Hämeen ELY-keskuksen työllisyyskatsaus kesäkuu 2015

Julkaisuvapaa 21.7.2015 kello 9.00

## Hämeessä työttömänä kesäkuussa 25 885 henkilöä

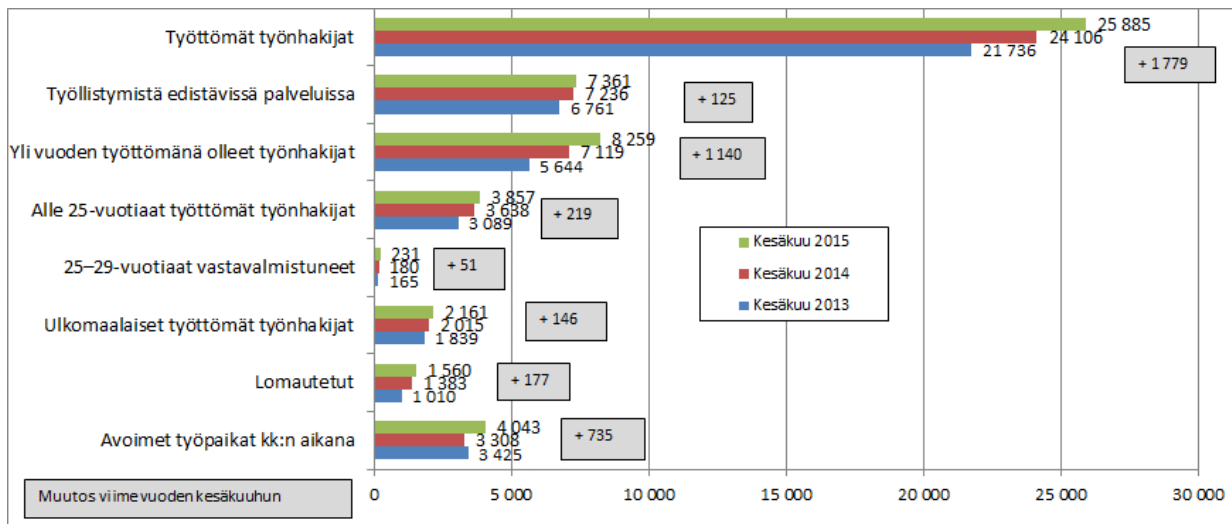
Kanta-Hämeen ja Päijät-Hämeen maakuntien Hämeen työ- ja elinkeinotoimistossa oli kesäkuun lopussa 25 885 työtöntä työnhakijaa, mikä on 1 779 enemmän (7,4 %) kuin vuosi sitten. Toukokuusta työttömien määrä lisääntyi 2 107:llä (8,9 %). Koko maassa työttömien työnhakijoiden määrä oli kesäkuun lopussa 368 894 kasvaen edellisen vuoden kesäkuusta 31 691 (9,4 %). Oppilaitoksista valmistuneiden siirtyminen työmarkkinoille nostaa kesäkuun työttömien määrää normaalin kausivaihtelun tapaan. Kesäkuun lopussa työttömien työnhakijoiden osuus työvoimasta oli Hämeen ELY-keskuksen alueella 14,6 % ja koko maassa 14,0 %. Alle 25-vuotiaiden työttömien % -osuus alle 25-vuotiaasta työvoimasta oli kesäkuun lopussa Hämeessä 22,1 % ja koko maassa 20,4 %. Ulkomaalaisten työttömien työnhakijoiden osuus ulkomaalaisesta työvoimasta oli Hämeessä kesäkuun lopussa 42,1 % ja koko maassa 35,5 %.



KUVA 1. Työttömät työnhakijat kuukauden lopussa Hämeen ELY-keskuksen alueen kunnissa vuosina 2010–2015

## Työllisyyden trendit Hämeessä

- Työttömiä työnhakijoita oli kesäkuun lopussa **25 885**, mikä on 1 779 enemmän kuin vuotta aikaisemmin
- Avoimia työpaikkoja oli kesäkuun **4 043**, lisäystä vuoden takaisesta 735 paikkaa
- Aktivointiasteeseen laskettavissa palveluissa oli **7 361** hakijaa, lisäystä vuoden takaisesta 125
- Yli vuoden yhtäjaksoisesti työttömänä oli kesäkuun lopussa **8 259**, mikä on 1 140 enemmän kuin vuotta aikaisemmin
- Nuorten työttömien määrä oli kesäkuun lopussa **3 857**, mikä on 219 enemmän kuin vuotta aikaisemmin
- Ulkomaalaisia oli työttömänä kesäkuun lopussa **2 161**, mikä on 146 enemmän kuin vuosi sitten



**KUVA 2.** Työttömät työnhakijat eri ryhmissä ja avoimet työpaikat

Kesäkuun lopussa Hämeen TE-toimiston työttömistä työnhakijoista lomautettuja oli 1 560, mikä on 177 enemmän (12,8 %) kuin vuosi sitten. Koko maassa lomautettuja oli 22 846, mikä on 1 168 enemmän (5,4 %) kuin vuosi sitten. Nuoria alle 25-vuotiaita työttömiä työnhakijoita oli Hämeessä kesäkuun lopussa 3 857 eli 219 enemmän (6,0 %) kuin vuotta aiemmin. Koko maassa nuorten työttömien määrä oli kesäkuun lopussa 55 775 kasvaen vuodentakaisesta 5 527:llä (11,0 %). Vastavalmistuneita 25–29-vuotiaita työttömiä työnhakijoita oli kesäkuun lopussa 231, mikä on 51 enemmän (28,3 %) kuin vuosi sitten Hämeessä. Koko maassa 25–29-vuotiaita vastavalmistuneita työttömiä työnhakijoita oli 3 953 eli 600 henkilöä enemmän (17,9 %) kuin vuosi sitten. Oppilaitoksista valmistuneiden siirtyminen työmarkkinoille nostaa kesäkuussa nuorten työttömien määrää normaalin kausivaihtelun tapaan. Yli vuoden yhtäjaksoisesti työttömänä olleita oli Hämeessä 8 259 määrän kasvaessa viime vuodesta 1 140 henkilöllä (16,0 %). Koko maassa yli vuoden työttömänä olleita oli 110 267 ja määrä kasvoi viime vuodesta 19 809 henkilöllä (21,9 %). Ulkomaalaisia työttömiä työnhakijoita oli Hämeen TE-toimistossa kesäkuun lopussa 2 161, mikä on 146 enemmän (7,2 %) kuin vuosi sitten. Koko maassa ulkomaalaisia työttömiä oli 37 862, mikä on 4 116 (12,2 %) enemmän kuin vuosi sitten.

**TAULUKKO 1.** Työttömien osuudet ja työttömien työnhakijoiden eri ryhmät kuukauden lopussa, avoimet työpaikat kuukauden aikana ja työnhakijat palveluissa kuukauden lopussa (Häme, koko maa)

Tilanne kuukauden lopussa	Hämeen ELY-keskuksen alue				Koko maa					
	6/2015	muutos: 5/2015	muutos: 6/2014		6/2015	muutos: 5/2015	muutos: 6/2014			
*Työttömät %	14,6	1,2	1,1		14,0	1,5	1,1			
*Alle 25-vuotiaat %	22,1	5,8	1,3		20,4	5,7	1,8			
*Ulkomaalaiset %	42,1	6,5	1,1		35,5	5,1	1,8			
Työttömät työnhakijat	25 885	2 107	8,9 %	1 779	7,4 %	368 894	39 292	11,9 %	31 691	9,4 %
- Lomautetut	1 560	-177	-10,2 %	177	12,8 %	22 846	-634	-2,7 %	1 168	5,4 %
- Alle 25-vuotiaat	3 857	1 010	35,5 %	219	6,0 %	55 775	15 705	39,2 %	5 527	11,0 %
- 25-29v. vastavalm.	231	82	55,0 %	51	28,3 %	3 953	1 187	42,9 %	600	17,9 %
- Yli vuoden työttömänä	8 259	215	2,7 %	1 140	16,0 %	110 267	4 768	4,5 %	19 809	21,9 %
- Ulkomaalaiset	2 161	334	18,3 %	146	7,2 %	37 862	5 431	16,7 %	4 116	12,2 %
Avoimet työpaikat kk:n aikana	4 043	-1 668	-29,2 %	735	22,2 %	68 337	-17 563	-20,4 %	7 720	12,7 %
Palveluissa kk:n lopussa	7 361	-1 032	-12,3 %	125	1,7 %	109 015	-15 835	-12,7 %	-3 495	-3,1 %

Hämeen TE-toimistossa oli kesäkuun aikana 4 043 työpaikkaa, mikä on 735 avointa työpaikkaa enemmän (22,2 %) kuin vuosi sitten. Avointen työpaikkojen määrä laski edellisestä kuukaudesta 1 668:lla (-29,2 %) mikä selittyy kesätyöpaikkojen täyttymisellä. Avointen työpaikkojen määrä kasvoi viime vuodesta ISCO-ammattiluokituksen mukaisesti määrällisesti eniten palvelu- ja myyntityöntekijöissä sekä asiantuntijoissa, jossa oli yhteensä 788

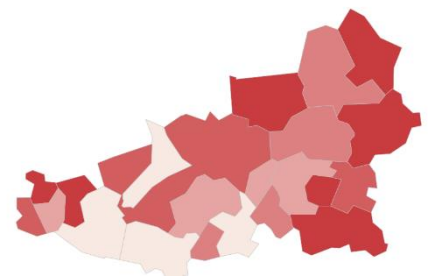
työpaikkaa enemmän kuin viime vuoden kesäkuussa. Avoimien työpaikkojen määrä väheni eniten prosessi- ja kuljetustehtävissä sekä muissa tehtävissä yhteensä 154:lla työpaikalla. Työttömien työnhakijoiden määrä nousi edellisen vuoden kesäkuuhun verrattuna lähes kaikissa pääammattiryhmissä. Määrällisesti eniten työttömien työnhakijoiden määrä kasvoi palvelu- ja myyntityöntekijöissä (474) sekä rakennus-, korjaus- ja valmistustyöntekijöissä (329). Liitteissä 1-3 on lisätietoa työnhakijoista ja työttömyyden rakenteesta, työpaikoista sekä työ- ja elinkeinohallinnon toimenpiteistä työllisyyden edistämiseksi Hämeessä. Lisätietoa myös Hämeen ELY-keskuksen internet-sivuilla.

## Työttömyyden kehitys Hämeen ELY-keskuksen alueen maakunnissa ja kunnissa

Kesäkuussa työttömien osuus työvoimasta oli Kanta-Hämeessä 12,4 %, mikä on 1,0 prosenttiyksikköä korkeampi kuin vuosi sitten. Päijät-Hämeessä kesäkuussa työttömien työnhakijoiden osuus työvoimasta oli 16,5 % nousten edellisestä vuodesta 1,2 prosenttiyksikköä. Kunnittain tarkasteltuna työttömien osuus työvoimasta nousi edellisestä vuodesta Kanta-Hämeen kaikissa kunnissa lukuun ottamatta Loppea ja Hausjärveä. Maakunnan matalimmat työttömien osuudet olivat Hausjärvellä (8,6 %) ja Lopella (8,5 %). Korkein työttömien osuus työvoimasta oli Forssassa (15,5 %). Päijät-Hämeen maakunnassa työttömien osuus työvoimasta oli edellisvuotta korkeampi alueen kaikissa kunnissa. Maakunnan matalimmat työttömien osuudet olivat Hollolassa (11,6 %) ja Hämeenkoskella (10,9 %). Korkeimmat työttömien osuudet olivat Lahdessa (19,0 %) ja Heinolassa (16,6 %).

**TAULUKKO 2.** Työttömien osuus työvoimasta kuukauden lopussa

KUNTA	6/2015	5/15	6/14	muutos 5/15	muutos 6/14	KUNTA	6/2015	5/15	6/14	muutos 5/15	muutos 6/14
Hattula	9,7	8,6	8,6	1,1	1,1	Asikkala	12,3	11,8	11,1	0,5	1,2
Hämeenlinna	13,3	11,8	11,8	1,5	1,5	Hollola	11,6	10,5	10,1	1,1	1,5
Janakkala	11,5	9,7	9,6	1,8	1,9	Hämeenkoski	10,9	11,4	8,6	-0,5	2,3
<b>Hämeenlinnan seutu</b>	<b>12,6</b>	<b>11,1</b>	<b>11,1</b>	<b>1,5</b>	<b>1,5</b>	Kärkölä	12,7	11,7	10	1,0	2,7
Forssa	15,5	14,3	15,0	1,2	0,5	Lahti	19	17,7	18,1	1,3	0,9
Humppila	14	12,3	11,6	1,7	2,4	Nastola	13,9	13,1	12,5	0,8	1,4
Jokioinen	11,5	9,9	10,4	1,6	1,1	Orimattila	14	13,3	12,8	0,7	1,2
Tammela	9,9	9,6	9,5	0,3	0,4	Padasjoki	14,4	13,7	12,9	0,7	1,5
Ypäjä	13,3	11,9	10	1,4	3,3	<b>Lahden seutu</b>	<b>16,5</b>	<b>15,4</b>	<b>15,4</b>	<b>1,1</b>	<b>1,1</b>
<b>Forssan seutu</b>	<b>13,5</b>	<b>12,4</b>	<b>12,6</b>	<b>1,1</b>	<b>0,9</b>	Hartola	14,2	13,4	11,5	0,8	2,7
Hausjärvi	8,6	8,1	8,6	0,5	0,0	Heinola	16,6	16,2	15,7	0,4	0,9
Loppi	8,5	8,3	8,6	0,2	-0,1	Sysmä	12,9	13,2	10,7	-0,3	2,2
Riihimäki	12,8	11,2	12,7	1,6	0,1	<b>Heinolan seutu</b>	<b>15,9</b>	<b>15,5</b>	<b>14,5</b>	<b>0,4</b>	<b>1,4</b>
<b>Riihimäen seutu</b>	<b>11,3</b>	<b>10,1</b>	<b>11,2</b>	<b>1,2</b>	<b>0,1</b>	<b>PÄIJÄT-HÄME</b>	<b>16,5</b>	<b>15,4</b>	<b>15,3</b>	<b>1,1</b>	<b>1,2</b>
<b>KANTA-HÄME</b>	<b>12,4</b>	<b>11,1</b>	<b>11,4</b>	<b>1,3</b>	<b>1,0</b>						



Työttömyysasteen luokitteluväli

8,5 - 9,9 (4)	
10,9 - 11,6 (4)	kuntien
12,3 - 12,9 (4)	lkkm.per
13,3 - 13,9 (3)	luokka
14,0 - 19,0 (7)	

Kanta-Hämeen maakunnan kunnissa oli kesäkuun lopussa 10 368 työttöntä työnhakijaa, mikä on 800 enemmän (8 %) kuin vuosi sitten. Päijät-Hämeen maakunnan kunnissa työttömiä työnhakijoita oli kesäkuun lopussa 15 517 työttömien määrän kasvaessa vuodentakaisesta 979:sta (7 %). Työttömien määrä nousi toukokuusta Kanta-Hämeen maakunnassa 1 136:lla (12 %) ja Päijät-Hämeen maakunnassa 971:llä (7 %). Kunnittain katsottuna työttömien määrä kasvoi edellisestä vuodesta Kanta-Hämeen maakunnan kaikissa kunnissa paitsi Lopella ja Päijät-Hämeen maakunnan kaikissa kunnissa.

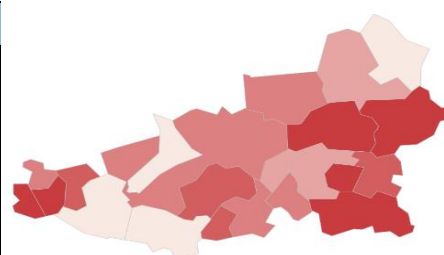
**TAULUKKO 3.** Työttömät työnhakijat (ml. lomautetut) kuukauden lopussa asuinkunnan mukaan

KUNTA	6/2015	5/15	6/14	muutos 5/15	muutos 6/14	KUNTA	6/2015	5/15	6/14	muutos 5/15	muutos 6/14				
Hattula	457	408	410	49	12 %	47	11 %	Asikkala	443	426	408	17	4 %	35	9 %
Hämeenlinna	4273	3782	3779	491	13 %	494	13 %	Hollola	1 208	1 099	1 061	109	10 %	147	14 %
Janakkala	914	771	768	143	19 %	146	19 %	Hämeenkoski	104	109	82	-5	-5 %	22	27 %
<b>Hämeenlinnan seutu</b>	<b>5644</b>	<b>4961</b>	<b>4957</b>	<b>683</b>	<b>14 %</b>	<b>687</b>	<b>14 %</b>	Kärkölä	278	257	225	21	8 %	53	24 %
Forssa	1245	1151	1236	94	8 %	9	1 %	Lahti	9 408	8 741	9 005	667	8 %	403	4 %
Humppila	156	137	136	19	14 %	20	15 %	Nastola	1000	941	903	59	6 %	97	11 %
Jokioinen	308	264	282	44	17 %	26	9 %	Orimattila	1 065	1 014	985	51	5 %	80	8 %
Tammela	299	289	285	10	3 %	14	5 %	Padasjoki	187	177	168	10	6 %	19	11 %
Ypäjä	156	139	120	17	12 %	36	30 %	<b>Lahden seutu</b>	<b>13693</b>	<b>12764</b>	<b>12837</b>	<b>929</b>	<b>7 %</b>	<b>856</b>	<b>7 %</b>
<b>Forssan seutu</b>	<b>2164</b>	<b>1980</b>	<b>2059</b>	<b>184</b>	<b>9 %</b>	<b>105</b>	<b>5 %</b>	Hartola	181	170	153	11	6 %	28	18 %
Hausjärvi	373	349	372	24	7 %	1	0 %	Heinola	1 443	1 407	1 378	36	3 %	65	5 %
Loppi	327	316	330	11	3 %	-3	-1 %	Sysmä	200	205	170	-5	-2 %	30	18 %
Riihimäki	1860	1626	1850	234	14 %	10	1 %	<b>Heinolan seutu</b>	<b>1824</b>	<b>1782</b>	<b>1701</b>	<b>42</b>	<b>2 %</b>	<b>123</b>	<b>7 %</b>
<b>Riihimäen seutu</b>	<b>2560</b>	<b>2291</b>	<b>2552</b>	<b>269</b>	<b>12 %</b>	<b>8</b>	<b>0 %</b>	<b>PÄIJÄT-HÄME</b>	<b>15517</b>	<b>14546</b>	<b>14538</b>	<b>971</b>	<b>7 %</b>	<b>979</b>	<b>7 %</b>
<b>KANTA-HÄME</b>	<b>10368</b>	<b>9232</b>	<b>9568</b>	<b>1136</b>	<b>12 %</b>	<b>800</b>	<b>8 %</b>								

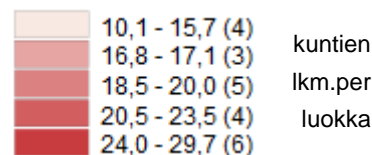
Kesäkuussa nuorten työttömien osuus nuorten työvoimasta oli Kanta-Hämeessä 19,7 %, mikä on 1,2 prosenttiyksikköä korkeampi kuin viime vuonna. Päijät-Hämeessä nuorten työttömien osuus nuorten työvoimasta oli kesäkuussa 24,1 % nousten viime vuodesta 1,3 prosenttiyksikköä. Kunnittain tarkasteltuna nuorten työttömien osuus nousi edellisestä vuodesta kaikissa Kanta-Hämeen alueen kunnissa paitsi Hattulassa, Hausjärvellä, Lopella ja Riihimäellä. Kanta-Hämeen maakunnassa matalimmat nuorten työttömien osuudet nuorten työvoimasta olivat Lopella (10,1%) ja Hattulassa (12,6 %). Korkeimmat nuorten työttömien osuudet olivat Ypäjällä (29,7 %) ja Jokioisissa (25,4 %). Päijät-Hämeen maakunnassa nuorten työttömien osuus oli edellisvuotta korkeampi alueen kaikissa kunnissa paitsi Hollolassa, Kärkölässä, Nastolassa ja Hartolassa. Päijät-Hämeen maakunnan matalimmat nuorten työttömien osuudet nuorten työvoimasta olivat Hollolassa (16,8 %) ja Hartolassa (15,7 %). Korkeimmat nuorten työttömien osuudet nuorten työvoimasta olivat Heinolassa (27,8 %) ja Lahdessa (25,1 %).

**TAULUKKO 4.** Alle 25-vuotiaiden työttömien työnhakijoiden %-osuus alle 25-vuotiaasta työvoimasta kuukauden lopussa

KUNTA	6/2015	5/15	6/14	muutos 5/15	muutos 6/14	KUNTA	6/2015	5/15	6/14	muutos 5/15	muutos 6/14
Hattula	12,6	9,3	12,8	3,3	-0,2	Asikkala	24	18,9	23,7	5,1	0,3
Hämeenlinna	19,8	13,3	18	6,5	1,8	Hollola	16,8	11	17,2	5,8	-0,4
Janakkala	20,5	13	16,5	7,5	4,0	Hämeenkoski	17,1	14,6	11,5	2,5	5,6
<b>Hämeenlinnan seutu</b>	<b>19,3</b>	<b>13,0</b>	<b>17,4</b>	<b>6,3</b>	<b>1,9</b>	Kärkölä	20	13,5	21	6,5	-1,0
Forssa	22,2	18,0	21,0	4,2	1,2	Lahti	25,1	19,5	23,5	5,6	1,6
Humppila	18,5	13,8	11,5	4,7	7,0	Nastola	23,5	16,5	26,7	7,0	-3,2
Jokioinen	25,4	15,2	18,1	10,2	7,3	Orimattila	24,5	18,6	19,9	5,9	4,6
Tammela	13,4	11,4	12,8	2,0	0,6	Padasjoki	19	11,9	17,2	7,1	1,8
Ypäjä	29,7	17,8	14,7	11,9	15,0	<b>Lahden seutu</b>	<b>24,0</b>	<b>18,2</b>	<b>22,7</b>	<b>5,8</b>	<b>1,3</b>
<b>Forssan seutu</b>	<b>21,5</b>	<b>16,4</b>	<b>18,6</b>	<b>5,1</b>	<b>2,9</b>	Hartola	15,7	15,7	17,6	0,0	-1,9
Hausjärvi	18,5	11,8	21,5	6,7	-3,0	Heinola	27,8	24,2	27,7	3,6	0,1
Loppi	10,1	8,4	18,3	1,7	-8,2	Sysmä	17,1	20	9,3	-2,9	7,8
Riihimäki	20,8	13,6	21	7,2	-0,2	<b>Heinolan seutu</b>	<b>25,5</b>	<b>22,9</b>	<b>24,3</b>	<b>2,6</b>	<b>1,2</b>
<b>Riihimäen seutu</b>	<b>19,4</b>	<b>12,8</b>	<b>20,8</b>	<b>6,6</b>	<b>-1,4</b>	<b>PÄIJÄT-HÄME</b>	<b>24,1</b>	<b>18,7</b>	<b>22,8</b>	<b>5,4</b>	<b>1,3</b>
<b>KANTA-HÄME</b>	<b>19,7</b>	<b>13,6</b>	<b>18,5</b>	<b>6,1</b>	<b>1,2</b>						



Työttömyysasteen luokitteluväli



Kanta-Hämeen maakunnassa oli kesäkuun lopussa työttömänä 1 605 alle 25-vuotiaasta nuorta, mikä on 120 enemmän (8 %) kuin vuosi sitten. Päijät-Hämeen maakunnassa nuoria alle 25-vuotiaita oli kesäkuun lopussa työttömänä 2 252, mikä on 99 enemmän (5 %) kuin vuotta aiemmin. Nuorten työttömien määrä kasvoi edelliseen kuukauteen verrattuna Kanta-Hämeessä 503:lla (46 %) ja Päijät-Hämeessä 507:llä (29 %). Kunnittain katsottuna Kanta-Hämeessä nuorten työttömien määrä kasvoi edellisestä vuodesta kaikissa kunnissa paitsi Hattulassa, Forssassa, Hausjärvellä ja Lopella. Päijät-Hämeessä nuorten työttömien määrä kasvoi edellisestä vuodesta kaikissa kunnissa paitsi Asikkalassa, Kärkölässä, Nastolassa ja Hartolassa.

**TAULUKKO 5.** Alle 25-vuotiaat työttömät työnhakijat (ml. lomautetut) kuukauden lopussa asuinkunnan mukaan

KUNTA	6/2015	5/15	6/14	muutos 5/15	muutos 6/14	KUNTA	6/2015	5/15	6/14	muutos 5/15	muutos 6/14		
Hattula	45	33	46	12	36 %	Asikkala	52	41	52	11	27 %		
Hämeenlinna	697	470	624	227	48 %	73	12 %	Hollola	122	80	121	42	53 %
Janakkala	131	83	106	48	58 %	25	24 %	Hämeenkoski	14	12	10	2	17 %
<b>Hämeenlinnan seutu</b>	<b>873</b>	<b>586</b>	<b>776</b>	<b>287</b>	<b>49 %</b>	<b>97</b>	<b>13 %</b>	Kärkölä	34	23	35	11	48 %
Forssa	200	162	201	38	23 %	-1	0 %	Lahti	1 521	1 179	1 446	342	29 %
Humppila	12	9	9	3	33 %	3	33 %	Nastola	117	82	133	35	43 %
Jokioinen	50	30	34	20	67 %	16	47 %	Orimattila	144	109	119	35	32 %
Tammela	33	28	28	5	18 %	5	18 %	Padasjoki	16	10	15	6	60 %
Ypäjä	30	18	16	12	67 %	14	88 %	<b>Lahden seutu</b>	<b>2020</b>	<b>1536</b>	<b>1931</b>	<b>484</b>	<b>32 %</b>
<b>Forssan seutu</b>	<b>325</b>	<b>247</b>	<b>288</b>	<b>78</b>	<b>32 %</b>	<b>37</b>	<b>13 %</b>	Hartola	13	13	19	0	0 %
Hausjärvi	47	30	51	17	57 %	-4	-8 %	Heinola	201	175	193	26	15 %
Loppi	23	19	41	4	21 %	-18	-44 %	Sysmä	18	21	10	-3	-14 %
Riihimäki	337	220	329	117	53 %	8	2 %	<b>Heinolan seutu</b>	<b>232</b>	<b>209</b>	<b>222</b>	<b>23</b>	<b>11 %</b>
<b>Riihimäen seutu</b>	<b>407</b>	<b>269</b>	<b>421</b>	<b>138</b>	<b>51 %</b>	<b>-14</b>	<b>-3 %</b>	<b>PÄIJÄT-HÄME</b>	<b>2252</b>	<b>1745</b>	<b>2153</b>	<b>507</b>	<b>29 %</b>
<b>KANTA-HÄME</b>	<b>1605</b>	<b>1102</b>	<b>1485</b>	<b>503</b>	<b>46 %</b>	<b>120</b>	<b>8 %</b>						

Vastavalmistuneita 25-29-vuotiaita työttömiä työnhakijoita oli kesäkuun lopussa Kanta-Hämeessä 81 ja Päijät-Hämeessä 150. Viime vuodesta 25-29-vuotiaiden vastavalmistuneiden työttömien työnhakijoiden määrä kasvoi Kanta-Hämeessä 17:llä (27 %), samoin Päijät-Hämeessä 34:llä (29 %). Myös koko maassa määrä kasvoi toukokuussa 600:lla (17,9 %). Edelliseen kuukauteen verrattuna 25-29-vuotiaiden vastavalmistuneiden työttömien työnhakijoiden määrä kasvoi molemmissa Hämeen maakunnissa.

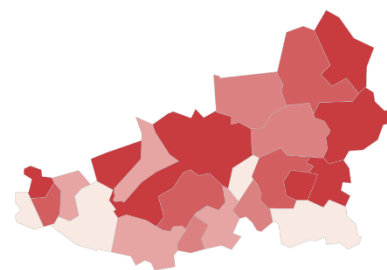
**TAULUKKO 6.** 25–29-vuotiaat vastavalmistuneet työttömät kuukauden lopussa seutu- ja maakunnan mukaan.

KUNTA	6/2015	5/15	6/14	muutos 5/15	muutos 6/14	KUNTA	6/2015	5/15	6/14	muutos 5/15	muutos 6/14				
Hämeenlinnan seutu	39	32	41	7	22 %	-2	-5 %	Lahden ja Heinolan seutu	150	92	116	58	63 %	34	29 %
Forssan seutu	11	9	8	2	22 %	3	38 %	<b>PÄIJÄT-HÄME</b>	<b>150</b>	<b>92</b>	<b>116</b>	<b>58</b>	<b>63 %</b>	<b>34</b>	<b>29 %</b>
Riihimäen seutu	31	16	15	15	94 %	16	107 %								
<b>KANTA-HÄME</b>	<b>81</b>	<b>57</b>	<b>64</b>	<b>24</b>	<b>42 %</b>	<b>17</b>	<b>27 %</b>								

Kesäkuussa ulkomaalaisten työttömien osuus ulkomaalaisesta työvoimasta oli Kanta-Hämeessä 33,1 %, mikä on 2,1 prosenttiyksikköä korkeampi kuin vuosi sitten. Päijät-Hämeessä ulkomaalaisten työttömien osuus oli kesäkuussa 49,3 %, mikä on 1,2 prosenttiyksikköä korkeampi kuin vuosi sitten. Kanta-Hämeen maakunnassa ulkomaalaisten työttömien osuus ulkomaalaisesta työvoimasta oli edellistä vuotta korkeampi alueen kaikissa kunnissa paitsi Hattulassa, Janakkalassa, Tammelassa, Lopella ja Riihimäellä. Kanta-Hämeen maakunnan matalin ulkomaalaisten työttömien osuus oli Tammelassa (14,8 %) ja Ypäjällä (14,3 %). Korkein ulkomaalaisten työttömien osuus oli Humppilassa (43,8 %) ja Hämeenlinnassa 42,7 %. Päijät-Hämeen maakunnassa ulkomaalaisten työttömien osuus ulkomaalaisesta työvoimasta oli edellisvuotta korkeampi alueen kaikissa kunnissa paitsi Orimattilassa, Heinolassa ja Sysmässä. Päijät-Hämeen maakunnan matalimmat ulkomaalaisten työttömien osuudet olivat Hämeenkoskella (15,0 %), ja Orimattilassa (21,1 %). Korkeimmat osuudet olivat Lahdessa (57,5 %) ja Hartolassa (43,5 %).

**TAULUKKO 7.** Ulkomaalaisten työttömien osuus ulkomaalaisesta työvoimasta (ulkomaalaisten työttömyysaste %) kuukauden lopussa

KUNTA	6/2015	5/15	6/14	muutos 5/15	muutos 6/14	KUNTA	6/2015	5/15	6/14	muutos 5/15	muutos 6/14
Hattula	23,7	15,3	26,9	8,4	-3,2	Asikkala	31,3	33,3	16,3	-2,0	15,0
Hämeenlinna	42,7	29,7	37,8	13,0	4,9	Hollola	32,5	27,3	27,3	5,2	5,2
Janakkala	33,9	24,8	34,1	9,1	-0,2	Hämeenkoski	15,0	15,0	11,1	0,0	3,9
<b>Hämeenlinna</b>	<b>40,6</b>	<b>28,3</b>	<b>36,8</b>	<b>12,3</b>	<b>3,8</b>	Kärkölä	30,8	25	15,4	5,8	15,4
Forssa	21,5	18,9	18,6	2,6	2,9	Lahti	57,5	49,6	57	7,9	0,5
Humppila	43,8	43,8	6,3	0,0	37,5	Nastola	37	35,2	28,3	1,8	8,7
Jokioinen	34,1	31,7	23,4	2,4	10,7	Orimattila	21,1	23	24,1	-1,9	-3,0
Tammela	14,8	11,1	35,3	3,7	-20,5	Padasjoki	27,3	22,7	25,9	4,6	1,4
Ypäjä	14,3	14,3	7,1	0,0	7,2	<b>Lahden seutu</b>	<b>50,5</b>	<b>44,1</b>	<b>49,1</b>	<b>6,4</b>	<b>1,4</b>
<b>Forssan seutu</b>	<b>22,9</b>	<b>20,5</b>	<b>19,0</b>	<b>2,4</b>	<b>3,9</b>	Hartola	43,5	52,2	18,5	-8,7	25,0
Hausjärvi	22,9	24,1	22,7	-1,2	0,2	Heinola	38,2	37,8	41,1	0,4	-2,9
Loppi	22,4	19,4	27,1	3,0	-4,7	Sysmä	35,5	29	41,4	6,5	-5,9
Riihimäki	26	24,6	29,2	1,4	-3,2	<b>Heinola</b>	<b>38,3</b>	<b>38,0</b>	<b>39,0</b>	<b>0,3</b>	<b>-0,7</b>
<b>Riihimäki</b>	<b>25,2</b>	<b>24,0</b>	<b>28,1</b>	<b>1,2</b>	<b>-2,9</b>	<b>PÄIJÄT-HÄME</b>	<b>49,3</b>	<b>43,5</b>	<b>48,1</b>	<b>5,8</b>	<b>1,2</b>
<b>KANTA-HÄME</b>	<b>33,1</b>	<b>25,7</b>	<b>31,0</b>	<b>7,4</b>	<b>2,1</b>						



Työttömyysasteen luokitteluväli

14,3 - 21,1 (4)	kuntien lkm.per luokka
21,5 - 23,7 (4)	
26,0 - 31,3 (4)	
32,5 - 35,5 (4)	
37,0 - 57,5 (6)	

Ulkomaalaisten työttömien työnhakijoiden määrä oli kesäkuun lopussa Kanta-Hämeessä 754 ja Päijät-Hämeessä 1 407. Viime vuoteen verrattuna ulkomaalaisten työttömien työnhakijoiden määrä nousi Kanta-Hämeessä 122:lla (19 %) ja Päijät-Hämeessä 24:llä (2 %). Edelliseen kuukauteen verrattuna ulkomaalaisten työttömien työnhakijoiden määrä nousi sekä Kanta- että Päijät-Hämeessä.

**TAULUKKO 8.** Ulkomaalaiset työttömät työnhakijat kuukauden lopussa seutu- ja maakunnan mukaan.

KUNTA	6/2015	5/15	6/14	muutos 5/15	muutos 6/14	KUNTA	6/2015	5/15	6/14	muutos 5/15	muutos 6/14				
Hämeenlinnan seutu	497	347	397	150	43 %	100	25 %	Lahden seutu	1 297	1 132	1 271	165	15 %	26	2 %
Forssan seutu	95	85	74	10	12 %	21	28 %	Heinolan seutu	110	109	112	1	1 %	-2	-2 %
Riihimäen seutu	162	154	161	8	5 %	1	1 %	<b>PÄIJÄT-HÄME</b>	<b>1407</b>	<b>1241</b>	<b>1383</b>	<b>166</b>	<b>13 %</b>	<b>24</b>	<b>2 %</b>
<b>KANTA-HÄME</b>	<b>754</b>	<b>586</b>	<b>632</b>	<b>168</b>	<b>29 %</b>	<b>122</b>	<b>19 %</b>								



Yli vuoden työttömänä olleita oli kesäkuun lopussa Kanta-Hämeessä 2 798 ja Päijät-Hämeessä 5 461. Yli vuoden työttömänä olleiden määrä kasvoi edellisestä vuodesta Kanta-Hämeessä 323:lla (13 %), Päijät-Hämeessä 817:llä (18 %) ja koko maassa 19 809:llä (21,9 %). Kunnittain katsottuna yli vuoden työttömänä olleiden määrä kasvoi vuodentakaisesta kaikissa Kanta-Hämeen kunnissa paitsi Forssassa, Humppilassa ja Jokioissa. Päijät-Hämeessä yli vuoden työttömänä olleiden määrä kasvoi vuodentakaisesta kaikissa kunnissa.

**TAULUKKO 9.** Yli vuoden työttömänä olleet kuukauden lopussa asuinkunnan mukaan

KUNTA	6/2015	5/15	6/14	muutos 5/15	muutos 6/14	KUNTA	6/2015	5/15	6/14	muutos 5/15	muutos 6/14				
Hattula	110	111	108	-1	-1 %	2	2 %	Asikkala	145	141	125	4	3 %	20	16 %
Hämeenlinna	1 239	1 195	1 027	44	4 %	212	21 %	Hollola	431	417	361	14	3 %	70	19 %
Janakkala	241	224	198	17	8 %	43	22 %	Hämeenkoski	32	31	22	1	3 %	10	45 %
<b>Hämeenlinnan seutu</b>	<b>1590</b>	<b>1530</b>	<b>1333</b>	<b>60</b>	<b>4 %</b>	<b>257</b>	<b>19 %</b>	Kärkölä	87	76	64	11	14 %	23	36 %
Forssa	299	301	335	-2	-1 %	-36	-11 %	Lahti	3 386	3 321	2 966	65	2 %	420	14 %
Humppila	40	41	41	-1	-2 %	-1	-2 %	Nastola	335	323	264	12	4 %	71	27 %
Jokioinen	76	72	83	4	6 %	-7	-8 %	Orimattila	402	397	306	5	1 %	96	31 %
Tammela	95	98	82	-3	-3 %	13	16 %	Padasjoki	72	72	46	0	0 %	26	57 %
Ypäjä	40	43	36	-3	-7 %	4	11 %	<b>Lahden seutu</b>	<b>4890</b>	<b>4778</b>	<b>4154</b>	<b>112</b>	<b>2 %</b>	<b>736</b>	<b>18 %</b>
<b>Forssan seutu</b>	<b>550</b>	<b>555</b>	<b>577</b>	<b>-5</b>	<b>-1 %</b>	<b>-27</b>	<b>-5 %</b>	Hartola	44	40	38	4	10 %	6	16 %
Hausjärvi	78	79	75	-1	-1 %	3	4 %	Heinola	461	445	412	16	4 %	49	12 %
Loppi	99	94	82	5	5 %	17	21 %	Sysmä	66	61	40	5	8 %	26	65 %
Riihimäki	481	462	408	19	4 %	73	18 %	<b>Heinolan seutu</b>	<b>571</b>	<b>546</b>	<b>490</b>	<b>25</b>	<b>5 %</b>	<b>81</b>	<b>17 %</b>
<b>Riihimäen seutu</b>	<b>658</b>	<b>635</b>	<b>565</b>	<b>23</b>	<b>4 %</b>	<b>93</b>	<b>16 %</b>	<b>PÄIJÄT-HÄME</b>	<b>5461</b>	<b>5324</b>	<b>4644</b>	<b>137</b>	<b>3 %</b>	<b>817</b>	<b>18 %</b>
<b>KANTA-HÄME</b>	<b>2798</b>	<b>2720</b>	<b>2475</b>	<b>78</b>	<b>3 %</b>	<b>323</b>	<b>13 %</b>								

Kesäkuun aikana avoimena olleiden työpaikkojen määrä oli Kanta-Hämeessä 1 636 ja Päijät-Hämeessä 2 407. Avoimien työpaikkojen määrä kasvoi viime vuodesta Kanta-Hämeessä 155 työpaikalla (10 %) ja Päijät-Hämeessä 580 työpaikalla (32 %). Edellisestä kuukaudesta työpaikkojen määrä väheni Kanta-Hämeessä 1 150 työpaikalla (-41 %) ja Päijät-Hämeessä 518 työpaikalla (-18 %).

KUNTA	6/2015	5/15	6/14	muutos 5/15	muutos 6/14	KUNTA	6/2015	5/15	6/14	muutos 5/15	muutos 6/14				
Hattula	42	83	23	-41	-49 %	19	83 %	Asikkala	68	51	34	17	33 %	34	100 %
Hämeenlinna	890	1 614	746	-724	-45 %	144	19 %	Hollola	74	66	78	8	12 %	-4	-5 %
Janakkala	82	249	65	-167	-67 %	17	26 %	Hämeenkoski	8	10	27	-2	-20 %	-19	-70 %
<b>Hämeenlinnan seutu</b>	<b>1014</b>	<b>1946</b>	<b>834</b>	<b>-932</b>	<b>-48 %</b>	<b>180</b>	<b>22 %</b>	Kärkölä	18	15	15	3	20 %	3	20 %
Forssa	175	272	198	-97	-36 %	-23	-12 %	Lahti	1 778	2 132	1 242	-354	-17 %	536	43 %
Humppila	19	18	15	1	6 %	4	27 %	Nastola	117	117	79	0	0 %	38	48 %
Jokioinen	13	29	26	-16	-55 %	-13	-50 %	Orimattila	81	118	77	-37	-31 %	4	5 %
Tammela	15	24	12	-9	-38 %	3	25 %	Padasjoki	16	22	30	-6	0 %	-14	-47 %
Ypäjä	12	20	3	-8	0 %	9	300 %	<b>Lahden seutu</b>	<b>2160</b>	<b>2531</b>	<b>1582</b>	<b>-371</b>	<b>-15 %</b>	<b>578</b>	<b>37 %</b>
<b>Forssan seutu</b>	<b>234</b>	<b>363</b>	<b>254</b>	<b>-129</b>	<b>-36 %</b>	<b>-20</b>	<b>-8 %</b>	Hartola	25	21	28	4	19 %	-3	-11 %
Hausjärvi	17	30	27	-13	-43 %	-10	-37 %	Heinolan seutu	206	341	207	-135	-40 %	-1	0 %
Loppi	30	34	35	-4	-12 %	-5	-14 %	Sysmä	16	32	10	-16	-50 %	6	60 %
Riihimäki	341	413	331	-72	-17 %	10	3 %	<b>Heinolan seutu</b>	<b>247</b>	<b>394</b>	<b>245</b>	<b>-147</b>	<b>-37 %</b>	<b>2</b>	<b>1 %</b>
<b>Riihimäen seutu</b>	<b>388</b>	<b>477</b>	<b>393</b>	<b>-89</b>	<b>-19 %</b>	<b>-5</b>	<b>-1 %</b>	<b>PÄIJÄT-HÄME</b>	<b>2407</b>	<b>2925</b>	<b>1827</b>	<b>-518</b>	<b>-18 %</b>	<b>580</b>	<b>32 %</b>
<b>KANTA-HÄME</b>	<b>1636</b>	<b>2786</b>	<b>1481</b>	<b>-1150</b>	<b>-41 %</b>	<b>155</b>	<b>10 %</b>								

## Työllistymistä edistävät palvelut Hämeessä

Työ- ja elinkeinohallinnon aktivointiasteeseen laskettavien palvelujen piirissä oli kesäkuun lopussa Hämeessä 7 361 työnhakijaa. Luvussa ovat mukana työvoimakoulutuksessa (1 048), työnhaku- ja uravalmennuksessa (15), työllistettynä (2 210), työ-/koulutuskokeilussa (963), vuorotteluvapaasijaiseksi työllistetyt (214), kuntouttavassa työtoiminnassa (1 263) ja omaehtoisessa opiskelussa olevat (1 648). Edellä mainituissa palveluissa yhteensä olevien määrä nousi viime vuoden kesäkuusta 125 hakijalla (1,7 %). Edelliseen kuukauteen verrattuna aktiivitoimien piirissä olevien määrä väheni 1 032 henkilöllä (-12,3 %). Aktivointiaste (palveluissa yhteensä laskentapäivänä olleiden osuus työttömien ja palveluissa olleiden yhteismäärästä) laski hieman (-0,9 %) vuoden takaisesta. Hämeen aktivointiaste oli kesäkuun lopussa 22,2 %. Myös koko maassa aktivointiaste laski edellisen vuoden kesäkuusta (-2,2 %), mutta oli hieman korkeampi kuin Hämeessä eli 22,8 %.

## LIITE 1. Hämeen työllisyystilanne kesäkuun lopussa ja toiminta kesäkuun aikana

I. TILANNE KUUKAUDEN LOPUSSA							
A. TYÖNHAKIJAT	6/2015	5/2015	6/2014	muutos: 5/2015		muutos: 6/2014	
1. Työttömät työnhakijat	25885	23778	24106	2107	8,9 %	1779	7,4 %
- joista henkilökohtaisesti lomautetut	1560	1737	1383	-177	-10,2 %	177	12,8 %
2. Lyhennetyllä työviikolla	594	674	462	-80	-11,9 %	132	28,6 %
3. Työssä olevat yhteensä	9952	9528	8571	424	4,5 %	1381	16,1 %
- joista yleisillä työmarkkinoilla	8178	7799	6544	379	4,9 %	1634	25,0 %
- joista työllistettynä	1774	1729	2027	45	2,6 %	-253	-12,5 %
4. Työvoiman ulkopuolella	6944	8163	6493	-1219	-14,9 %	451	6,9 %
- joista työllistymistä edist. Palvelussa	2208	2488	2037	-280	-11,3 %	171	8,4 %
- joista koulutuksessa	2661	3585	2276	-924	-25,8 %	385	16,9 %
5. Työttömyyseläkettä saavat	3	3	758	0	0,0 %	-755	-99,6 %
<b>1-5 Kaikki työnhakijat yhteensä</b>	<b>43378</b>	<b>42146</b>	<b>40390</b>	<b>1232</b>	<b>2,9 %</b>	<b>2988</b>	<b>7,4 %</b>
B. TYÖVOIMAN KYSYNTÄ	6/2015	5/2015	6/2014	muutos: 5/2015		muutos: 6/2014	
1. Avoimet työpaikat yhteensä	1461	2901	1320	-1440	-49,6 %	141	10,7 %
- joista yli kuukauden avoinna olleet	646	1584	323	-938	-59,2 %	323	100,0 %
- joista yli 2 kuukautta avoinna olleet	451	1146	192	-695	-60,6 %	259	134,9 %
C. PALVELUISSA	6/2015	5/2015	6/2014	muutos: 5/2015		muutos: 6/2014	
1. Valtiolle sijoitetut	68	63	78	5	7,9 %	-10	-12,8 %
2. Kuntiin sijoitetut	489	495	659	-6	-1,2 %	-170	-25,8 %
3. Yksityiselle sektorille työllistetyt	1653	1596	1778	57	3,6 %	-125	-7,0 %
<b>1-3 Työllistetyt yhteensä</b>	<b>2210</b>	<b>2154</b>	<b>2515</b>	<b>56</b>	<b>2,6 %</b>	<b>-305</b>	<b>-12,1 %</b>
4. Työvoimakoulutuksessa	1048	1414	1005	-366	-25,9 %	43	4,3 %
5. Valmennuksessa	15	141	71	-126	-89,4 %	-56	-78,9 %
6. Työ-/koulutuskokeilussa	963	1033	896	-70	-6,8 %	67	7,5 %
7. Vuorotteluvapaasijaisena	214	209	207	5	2,4 %	7	3,4 %
8. Kuntouttavassa työtoiminnassa	1263	1437	1069	-174	-12,1 %	194	18,1 %
9. Omaehtoisessa opiskelussa	1648	2005	1473	-357	-17,8 %	175	11,9 %
<b>1-9 Palveluissa yhteensä</b>	<b>7361</b>	<b>8393</b>	<b>7236</b>	<b>-1032</b>	<b>-12,3 %</b>	<b>125</b>	<b>1,7 %</b>
D. TYÖTTÖMYYDEN RAKENNE	6/2015	5/2015	6/2014	muutos: 5/2015		muutos: 6/2014	
1. Työttömät naiset	12149	10657	11353	1492	14,0 %	796	7,0 %
2. Työttömät miehet	13736	13121	12753	615	4,7 %	983	7,7 %
3. Alle 25-vuotiaat työttömät	3857	2847	3638	1010	35,5 %	219	6,0 %
4. Yli 50-vuotiaat työttömät	9553	9439	9086	114	1,2 %	467	5,1 %
5. Pitkäaikaistyöttömät	8259	8044	7119	215	2,7 %	1140	16,0 %
E. TOIMEENTULOTURVA	6/2015	5/2015	6/2014	muutos: 5/2015		muutos: 6/2014	
Työttömiä työttömyyskassojen jäseniä	10490	10106	9826	384	3,8 %	664	6,8 %
II. TOIMINTA KUUKAUDEN AIKANA							
	6/2015	5/2015	6/2014	muutos: 5/2015		muutos: 6/2014	
1. Työttömät työnhakijat	28142	27553	26613	589	2,1 %	1529	5,7 %
2. Muut työnhakijat	16768	16708	15610	60	0,4 %	1158	7,4 %
<b>1-2 Työnhakijat yhteensä</b>	<b>44910</b>	<b>44261</b>	<b>42223</b>	<b>649</b>	<b>1,5 %</b>	<b>2687</b>	<b>6,4 %</b>
3. Kuukauden kaikki työpaikat	4043	5711	3308	-1668	-29,2 %	735	22,2 %
Kuukauden uudet työpaikat	1822	2371	1851	-549	-23,2 %	-29	-1,6 %
Täyttyneet työpaikat	896	1667	501	-771	-46,3 %	395	78,8 %
- joista toimiston hakijalla täyttyneet	473	1292	361	-819	-63,4 %	112	31,0 %
4. Alkaneet työttömyysjaksot	4970	4066	5226	904	22,2 %	-256	-4,9 %
5. Päättyneet työttömyysjaksot	3073	4383	3557	-1310	-29,9 %	-484	-13,6 %
6. Uudet sijoitukset tukitoimenpiteillä	332	352	388	-20	-5,7 %	-56	-14,4 %
7. Aloittanut työvoimakoulutuksen	143	234	117	-91	-38,9 %	26	22,2 %

Lähde: TEM/työnvälitystilastot

## LIITE 2. Avoimet työpaikat ammattiryhmittäin kesäkuun aikana

### HÄME

AVOIMET TYÖPAIKAT	6/2015	5/15	6/14	muutos 5/15		muutos 6/14	
Johtajat	21	26	19	-5	-19 %	2	11 %
Erytisasiantuntijat	446	716	412	-270	-38 %	34	8 %
Asiantuntijat	895	1 136	658	-241	-21 %	237	36 %
Toimisto- ja asiakaspalvelutyöntekijät	107	164	109	-57	-35 %	-2	-2 %
Palvelu- ja myyntityöntekijät	1 358	1 927	807	-569	-30 %	551	68 %
Maanviljelijät, metsätyöntekijät ym.	35	87	47	-52	-60 %	-12	-26 %
Rakennus-, korjaus- ja valmistustyöntekijät	496	509	399	-13	-3 %	97	24 %
Prosessi- ja kuljetustyöntekijät	208	451	275	-243	-54 %	-67	-24 %
Muut työntekijät	444	647	531	-203	-31 %	-87	-16 %
Sotilaat	1	2	0		0 %	1	0 %
Ammatteihin luokittelemattomat ryhmät	32	46	51	-14	-30 %	-19	-37 %
<b>Yhteensä</b>	<b>4043</b>	<b>5711</b>	<b>3308</b>	<b>-1668</b>	<b>-29 %</b>	<b>735</b>	<b>22 %</b>

### KANTA-HÄME

AVOIMET TYÖPAIKAT	6/2015	5/15	6/14	muutos 5/15		muutos 6/14	
Johtajat	14	16	9	-2	-13 %	5	56 %
Erytisasiantuntijat	214	397	201	-183	-46 %	13	6 %
Asiantuntijat	310	416	221	-106	-25 %	89	40 %
Toimisto- ja asiakaspalvelutyöntekijät	33	65	29	-32	-49 %	4	14 %
Palvelu- ja myyntityöntekijät	458	896	450	-438	-49 %	8	2 %
Maanviljelijät, metsätyöntekijät ym.	20	38	12	-18	-47 %	8	67 %
Rakennus-, korjaus- ja valmistustyöntekijät	271	267	145	4	1 %	126	87 %
Prosessi- ja kuljetustyöntekijät	99	288	148	-189	-66 %	-49	-33 %
Muut työntekijät	193	372	242	-179	-48 %	-49	-20 %
Sotilaat	1	2	0		0 %	1	0 %
Ammatteihin luokittelemattomat ryhmät	23	29	24	-6	-21 %	-1	-4 %
<b>Yhteensä</b>	<b>1636</b>	<b>2786</b>	<b>1481</b>	<b>-1150</b>	<b>-41 %</b>	<b>155</b>	<b>10 %</b>

### PÄIJÄT-HÄME

AVOIMET TYÖPAIKAT	6/2015	5/15	6/14	muutos 5/15		muutos 6/14	
Johtajat	7	10	10	-3	-30 %	-3	-30 %
Erytisasiantuntijat	232	319	211	-87	-27 %	21	10 %
Asiantuntijat	585	720	437	-135	-19 %	148	34 %
Toimisto- ja asiakaspalvelutyöntekijät	74	99	80	-25	-25 %	-6	-8 %
Palvelu- ja myyntityöntekijät	900	1 031	357	-131	-13 %	543	152 %
Maanviljelijät, metsätyöntekijät ym.	15	49	35	-34	-69 %	-20	-57 %
Rakennus-, korjaus- ja valmistustyöntekijät	225	242	254	-17	-7 %	-29	-11 %
Prosessi- ja kuljetustyöntekijät	109	163	127	-54	-33 %	-18	-14 %
Muut työntekijät	251	275	289	-24	-9 %	-38	-13 %
Sotilaat	0	0	0	0	0 %	0	0 %
Ammatteihin luokittelemattomat ryhmät	9	17	27	-8	-47 %	-18	-67 %
<b>Yhteensä</b>	<b>2407</b>	<b>2925</b>	<b>1827</b>	<b>-518</b>	<b>-18 %</b>	<b>580</b>	<b>32 %</b>

Lähde: TEM/työnvälitystilastot



### LIITE 3. Työttömät työnhakijat ammattiryhmittäin kesäkuun lopussa

#### HÄME

TYÖTTÖMÄT TYÖNHAKIJAT	6/2015	5/15	6/14	muutos 5/15		muutos 6/14	
Johtajat	240	243	236	-3	-1 %	4	2 %
Erytisasiantuntijat	2 873	2 418	2 614	455	19 %	259	10 %
Asiantuntijat	2 386	2 220	2 192	166	7 %	194	9 %
Toimisto- ja asiakaspalvelutyöntekijät	1 624	1 538	1 553	86	6 %	71	5 %
Palvelu- ja myyntityöntekijät	4 596	3 960	4 122	636	16 %	474	11 %
Maanviljelijät, metsätyöntekijät ym.	443	422	430	21	5 %	13	3 %
Rakennus-, korjaus- ja valmistustyöntekijät	5 294	5 214	4 965	80	2 %	329	7 %
Prosessi- ja kuljetustyöntekijät	2 229	2 248	2 162	-19	-1 %	67	3 %
Muut työntekijät	2 310	2 283	2 208	27	1 %	102	5 %
Sotilaat	11	14	13	-3	-21 %	-2	-15 %
Ammatteihin luokittelemattomat ryhmät	3 879	3 218	3 611	661	21 %	268	7 %
<b>Yhteensä</b>	<b>25885</b>	<b>23778</b>	<b>24106</b>	<b>2107</b>	<b>9 %</b>	<b>1779</b>	<b>7 %</b>

#### KANTA-HÄME

TYÖTTÖMÄT TYÖNHAKIJAT	6/2015	5/15	6/14	muutos 5/15		muutos 6/14	
Johtajat	96	95	94	1	1 %	2	2 %
Erytisasiantuntijat	1 147	940	1 011	207	22 %	136	13 %
Asiantuntijat	962	876	832	86	10 %	130	16 %
Toimisto- ja asiakaspalvelutyöntekijät	621	572	605	49	9 %	16	3 %
Palvelu- ja myyntityöntekijät	1 855	1 547	1 691	308	20 %	164	10 %
Maanviljelijät, metsätyöntekijät ym.	192	172	182	20	12 %	10	5 %
Rakennus-, korjaus- ja valmistustyöntekijät	2 094	2 015	1 907	79	4 %	187	10 %
Prosessi- ja kuljetustyöntekijät	893	874	866	19	2 %	27	3 %
Muut työntekijät	882	844	831	38	5 %	51	6 %
Sotilaat	..	5	..	..	..	..	..
Ammatteihin luokittelemattomat ryhmät	1 624	1 292	1 545	332	26 %	79	5 %
<b>Yhteensä</b>	<b>10366</b>	<b>9232</b>	<b>9564</b>	<b>1134</b>	<b>12 %</b>	<b>802</b>	<b>8 %</b>

\*) luku on salattu tai sitä ei ole saatavilla (..)

#### PÄIJÄT-HÄME

TYÖTTÖMÄT TYÖNHAKIJAT	6/2015	5/15	6/14	muutos 5/15		muutos 6/14	
Johtajat	144	148	142	-4	-3 %	2	1 %
Erytisasiantuntijat	1 726	1 478	1 603	248	17 %	123	8 %
Asiantuntijat	1 424	1 344	1 360	80	6 %	64	5 %
Toimisto- ja asiakaspalvelutyöntekijät	1 003	966	948	37	4 %	55	6 %
Palvelu- ja myyntityöntekijät	2 741	2 413	2 431	328	14 %	310	13 %
Maanviljelijät, metsätyöntekijät ym.	251	250	248	1	0 %	3	1 %
Rakennus-, korjaus- ja valmistustyöntekijät	3 200	3 199	3 058	1	0 %	142	5 %
Prosessi- ja kuljetustyöntekijät	1 336	1 374	1 296	-38	-3 %	40	3 %
Muut työntekijät	1 428	1 439	1 377	-11	-1 %	51	4 %
Sotilaat	9	9	9	..	..	..	..
Ammatteihin luokittelemattomat ryhmät	2 255	1 926	2 066	329	17 %	189	9 %
<b>Yhteensä</b>	<b>15517</b>	<b>14546</b>	<b>14538</b>	<b>971</b>	<b>7 %</b>	<b>979</b>	<b>7 %</b>

Lähde: TEM/työnvälitystilastot

\*) luku on salattu tai sitä ei ole saatavilla (..)

## Lisätiedot

### Hämeen työ- ja elinkeinotoimisto:

Palvelujohtaja Pekka Voutilainen, puh. 0295 041 795

Palvelujohtaja Marja-Leena Suominen, puh. 0295 041 794

Palveluesimies Seija Kallioniemi, puh. 0295 041 594

sähköposti: etunimi.sukunimi@te-toimisto.fi

Tietopalvelu: [tilastot.hame@ely-keskus.fi](mailto:tilastot.hame@ely-keskus.fi)

### Verkkojulkaisut:

- Työllisyyskatsaukset:  
[www.ely-keskus.fi/hame](http://www.ely-keskus.fi/hame) > Alueen tila ja näkymät > Työmarkkinat > Työllisyyskatsaukset
- Työnvälitystilastot, joissa tietoa mm. nuorisotakuun seurannasta, työvoimapalveluiden kohdentamisesta, työttömistä työnhakijoista, työttömyysasteesta ja työpaikoista:  
[www.ely-keskus.fi/hame](http://www.ely-keskus.fi/hame) > Alueen tila ja näkymät > Työmarkkinat
- Nuorisotakuun seurannan omat sivut ja kuukausittainen seuranta:  
[www.ely-keskus.fi/hame](http://www.ely-keskus.fi/hame) > Alueen tila ja näkymät > Työmarkkinat > Nuorisotakuun seuranta

Työnvälitystilastotietoja on saatavissa ELY-keskuksittain, seutukunnittain ja kunnittain myös ToimialaOnlineen vapaasti saatavilla olevista aineistoista osoitteesta:  
<http://www2.toimialaonline.fi/> kohdasta Tilastokanta/Työmarkkinat/Työnvälitystilastot

Katsauksen laati suunnittelija Sari Teimola, Hämeen ELY-keskus, puh. 0295 025 101.

Heinäkuun 2015 työllisyyskatsaus julkaistaan tiistaina 25.8.2015.

**NÄKYMIÄ | HEINÄKUU | 2015**

**HÄMEEN ELY-KESKUKSEN TYÖLLISYYSKATSAUS**

**Hämeen elinkeino-, liikenne- ja ympäristökeskus**

**21.7.2015 |**

**[www.ely-keskus.fi/julkaisut](http://www.ely-keskus.fi/julkaisut)**