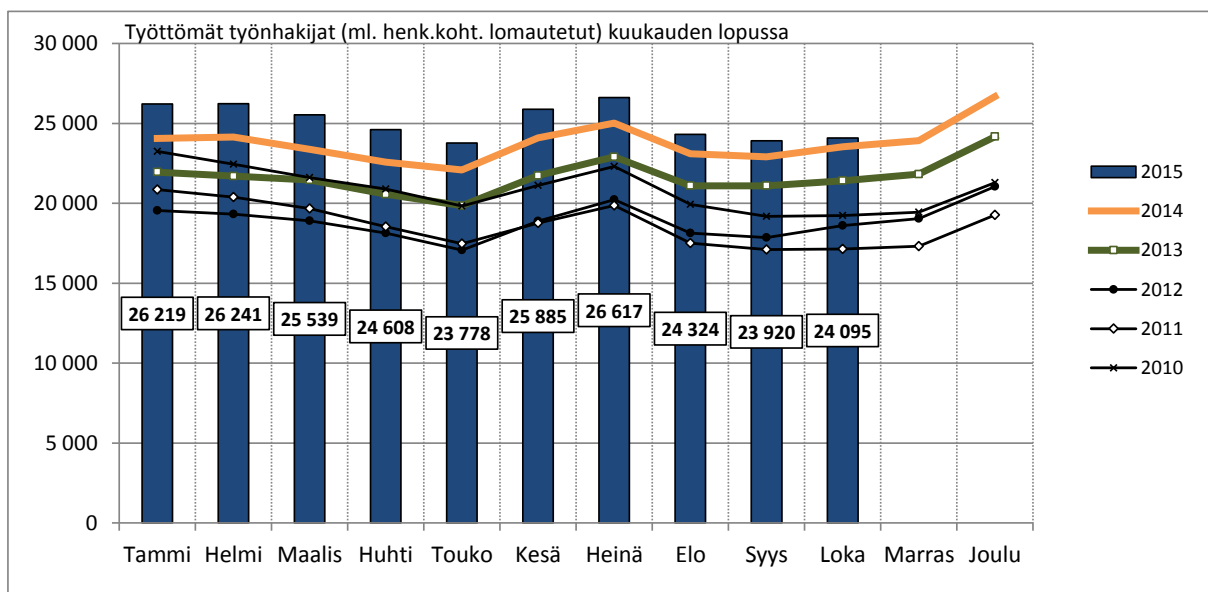


Hämeen ELY-keskuksen työllisyyskatsaus lokakuu 2015

Julkaisuvapaa 24.11.2015 kello 9.00

Kanta-Hämeen työttömyyden kasvu Päijät-Hämettä nopeampaa

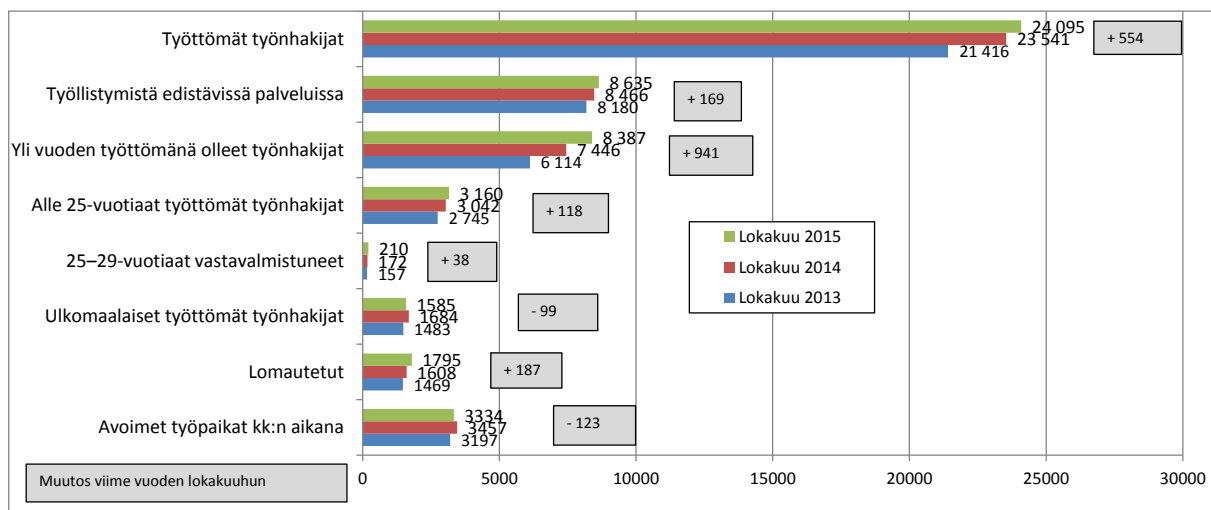
Kanta- ja Päijät-Hämeen maakuntien kunnissa oli lokakuun lopussa 24 095 työtöntä työnhakijaa, mikä on 554 enemmän (2,4 %) kuin vuotta aiemmin. Syyskuusta työttömien määrä kasvoi 175:llä (0,7 %). Koko maassa työttömiä työnhakijoita oli lokakuun lopussa 337 675, mikä on 17 806 enemmän (5,6 %) kuin vuosi sitten. Lokakuun lopussa työttömien työnhakijoiden osuus työvoimasta oli Hämeen ELY-keskuksen alueella 13,6 % ja koko maassa 12,8 %. Alle 25-vuotiaiden työttömien % -osuus alle 25-vuotiaasta työvoimasta oli lokakuun lopussa Hämeessä 18,1 % ja koko maassa 15,9 %. Ulkomaalaisten työttömien työnhakijoiden osuus ulkomaalaisesta työvoimasta oli Hämeessä 30,9 % ja koko maassa 28,8 %.



KUVA 1. Työttömät työnhakijat kuukauden lopussa Hämeen ELY-keskuksen alueen kunnissa vuosina 2010–2015

Työllisyyden trendit Hämeessä

- Työttömiä työnhakijoita oli lokakuun lopussa **24 095**, mikä on 554 enemmän kuin vuotta aiemmin.
- Yli vuoden yhtäjaksoisesti työttömänä olleita oli lokakuun lopussa **8 387**, mikä on 941 enemmän kuin vuotta aiemmin.
- Nuoria alle 25-vuotiaita työttömiä työnhakijoita oli lokakuun lopussa **3 160**, mikä on 118 enemmän kuin vuotta aiemmin.
- Aktivointiasteeseen laskettavissa palveluissa oli lokakuun lopussa **8 635** henkilöä, lisäystä vuoden takaisesta 169.
- Lokakuun aikana oli avoimena **3 334** työpaikkaa, vähennystä vuoden takaisesta 123.
- Uusia avoimia työpaikkoja ilmoitettiin lokakuun aikana **2 052**, vähennystä vuoden takaisesta 18.



KUVA 2. Työttömät työnhakijat eri ryhmissä ja avoimet työpaikat

Hämeen ELY-keskuksen alueen kuntien TE-toimiston työttömistä työnhakijoista oli lokakuun lopussa lomautettuna 1 795, mikä on 187 enemmän (11,6 %) kuin vuotta aiemmin. Koko maassa lomautettujen määrä väheni (-5,2 %). Nuoria alle 25-vuotiaita työttömiä työnhakijoita oli Hämeessä lokakuun lopussa 3 160 eli 118 enemmän (3,9 %) kuin vuotta aiemmin. Koko maassa nuorten työttömien määrä oli 43 361 kasvaen vuodentakaisesta 2 010:llä (4,9 %). Vastavalmistuneita 25–29-vuotiaita työttömiä työnhakijoita oli Hämeessä lokakuussa 210, mikä on 38 enemmän (22,1 %) kuin vuosi sitten. Koko maassa 25–29-vuotiaita vastavalmistuneita työttömiä työnhakijoita oli 3 762 eli 537 enemmän (16,7 %) kuin vuotta aiemmin. Yli vuoden yhtäjaksoisesti työttömänä olleita oli lokakuun lopussa Hämeessä 8 387 määrän kasvaessa vuoden takaisesta 941:llä (12,6 %). Koko maassa yli vuoden työttömänä olleita oli lokakuun lopussa 113 126 eli 19 634 enemmän (21 %) kuin vuosi sitten. Hämeen työttömistä työnhakijoista oli ulkomaisten kansalaisia 1 585, mikä on 99 vähemmän (-5,9 %) kuin vuosi sitten. Koko maassa ulkomaalaisten työttömien työnhakijoiden määrä kasvoi edellisen vuoden lokakuusta 1 658:lla.

TAULUKKO 1. Työttömien osuudet ja työttömien työnhakijoiden eri ryhmät kuukauden lopussa, avoimet työpaikat kuukauden aikana ja työnhakijat palveluissa kuukauden lopussa (Häme, koko maa)

Tilanne kuukauden lopussa	ELY-keskuksen alue			Koko maa						
	10/2015	muutos: 9/2015	muutos: 10/2014	10/2015	muutos: 9/2015	muutos: 10/2014				
Työttömät %	13,6	0,1	0,4	12,8	0,0	0,6				
Alle 25-vuotiaat %	18,1	-0,1	0,7	15,9	-0,6	0,6				
Ulkomaalaiset %	30,9	-1,2	-3,4	28,8	-0,7	-0,2				
Työttömät työnhakijat	24 095	175	0,7 %	554	2,4 %	337 675	271	0,1 %	17 806	5,6 %
- Lomautetut	1 795	243	15,7 %	187	11,6 %	22 368	1 961	9,6 %	-1 236	-5,2 %
- Alle 25-vuotiaat	3 160	-20	-0,6 %	118	3,9 %	43 361	-1 600	-3,6 %	2 010	4,9 %
- 25-29v. vastavalm.	210	0	0,0 %	38	22,1 %	3 762	-39	-1,0 %	537	16,7 %
- Yli vuoden työttömänä	8 387	62	0,7 %	941	12,6 %	113 126	145	0,1 %	19 634	21,0 %
- Ulkomaalaiset	1 585	-64	-3,9 %	-99	-5,9 %	30 685	-831	-2,6 %	1 658	5,7 %
Avoimet työpaikat kk:n aikana	3 334	2	0,1 %	-123	-3,6 %	64 983	-1 444	-2,2 %	2 918	4,7 %
Palveluissa kk:n lopussa	8 635	294	3,5 %	169	2,0 %	120 916	2 543	2,1 %	-9 236	-7,1 %

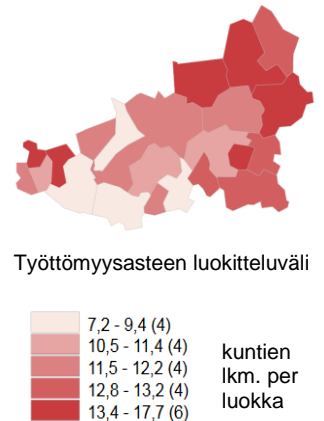
TE-toimistossa oli lokakuun aikana avoinna 3 334 työpaikkaa, mikä on 123 vähemmän (-3,6 %) kuin vuosi sitten. Avoimet työpaikat vähenivät 4 pääammattiryhmässä; eniten palvelu- ja myyntityöntekijöiden (-102), muiden työntekijöiden (-80) ja prosessi- ja kuljetustyöntekijöiden (-70) ryhmissä. Paikkojen määrä kasvoi eniten rakennus-, korjaus- ja valmistustyöntekijöiden (+92) ammattiryhmässä. Työttömien työnhakijoiden määrä kasvoi vuoden takaisesta lähes kaikissa pääammattiryhmissä. Määrällisesti eniten työttömien määrä lisääntyi palvelu- ja myyntityöntekijöiden (+296), erityisasiantuntijoiden (+199) ja asiantuntijoiden (+131) ryhmissä. Työttömien määrä väheni eniten muiden työntekijöiden (-146) ammattiryhmässä. Liitteissä 1-3 on lisätietoa työnhakijoista ja työttömyyden rakenteesta, työpaikoista sekä työ- ja elinkeinohallinnon toimenpiteistä työllisyyden edistämiseksi Hämeessä. Lisätietoa myös Hämeen ELY-keskuksen internet-sivuilla.

Työttömyyden kehitys Hämeen ELY-keskuksen alueen maakunnissa ja kunnissa

Lokakuussa työttömien osuus työvoimasta oli Kanta-Hämeessä 11,3 %, mikä on 0,6 %-yksikköä enemmän kuin vuosi sitten. Kunnittain tarkasteltuna työttömien osuus työvoimasta nousi vuodentakaisesta kaikissa Kanta-Hämeen kunnissa Hausjärveä lukuunottamatta. Maakunnan matalimmat työttömien osuudet olivat lokakuussa Hausjärvellä (7,2 %), Hattulassa (8,5 %) ja Lopella (8,6 %). Korkeimmat työttömien osuudet työvoimasta olivat Forssassa (14,5 %) ja Humppilassa (13,7 %). Päijät-Hämeessä työttömien työnhakijoiden osuus työvoimasta oli lokakuun lopussa 15,5 %, mikä on 0,2 %-yksikköä enemmän kuin vuosi sitten. Työttömien osuus työvoimasta oli vuoden takaista korkeampi alueen kaikissa muissa kunnissa paitsi Lahdessa, Orimattilassa ja Hartolassa. Maakunnan matalimmat työttömien osuudet olivat lokakuussa Hollolassa (10,8 %), Hämeenkoskella (11,4 %) ja Asikkalassa (11,5 %). Korkeimmat työttömien osuudet olivat Lahdessa (17,7 %) ja Heinolassa (16,6 %).

TAULUKKO 2. Työttömien osuus työvoimasta kuukauden lopussa

KUNTA	10/2015	9/15	10/14	muutos 9/15	muutos 10/14	KUNTA	10/2015	9/15	10/14	muutos 9/15	muutos 10/14
Hattula	8,5	8,7	8,2	-0,2	0,3	Asikkala	11,5	11,1	11,4	0,4	0,1
Hämeenlinna	11,7	11,9	11,1	-0,2	0,6	Hollola	10,8	10,8	10,6	0,0	0,2
Janakkala	10,5	10,3	9,4	0,2	1,1	Hämeenkoski	11,4	10,9	10,2	0,5	1,2
Hämeenlinnan seutu	11,2	11,2	10,5	0,0	0,7	Kärkölä	12,8	12,1	10,7	0,7	2,1
Forssa	14,5	14,8	13,7	-0,3	0,8	Lahti	17,7	17,6	17,7	0,1	0,0
Humppila	13,7	14,1	11,0	-0,4	2,7	Nastola	13,2	13,0	13,1	0,2	0,1
Jokioinen	11,4	11,1	9,6	0,3	1,8	Orimattila	13,0	13,0	13,0	0,0	0,0
Tammela	9,4	9,4	9,0	0,0	0,4	Padasjoki	15,1	14,0	12,3	1,1	2,8
Ypäjä	12,2	12,7	11,4	-0,5	0,8	Lahden seutu	15,5	15,3	15,3	0,2	0,2
Forssan seutu	12,8	13,0	11,8	-0,2	1,0	Hartola	13,1	13,0	14,1	0,1	-1,0
Hausjärvi	7,2	7,2	7,5	0,0	-0,3	Heinola	16,6	16,3	16,3	0,3	0,3
Loppi	8,6	8,3	7,8	0,3	0,8	Sysmä	13,4	12,9	12,9	0,5	0,5
Riihimäki	12,0	11,7	11,5	0,3	0,5	Heinolan seutu	15,8	15,5	15,6	0,3	0,2
Riihimäen seutu	10,5	10,3	10,1	0,2	0,4	PÄIJÄT-HÄME	15,5	15,3	15,3	0,2	0,2
KANTA-HÄME	11,3	11,3	10,7	0,0	0,6						



Kanta-Hämeen maakunnan kunnissa oli lokakuun lopussa 9 433 työtöntä työnhakijaa, mikä on 495 enemmän (6 %) kuin vuosi sitten. Syyskuusta työttömien määrä väheni 16 henkilöllä (-0,2 %). Kunnittain tarkasteltuna työttömien määrä kasvoi vuodentakaisesta alueen kaikissa kunnissa Hausjärveä lukuunottamatta. Päijät-Hämeen kunnissa työttömiä työnhakijoita oli lokakuun lopussa 14 662, mikä on 59 enemmän (0,4 %) kuin vuotta aiemmin. Syyskuusta työttömien määrä kasvoi Päijät-Hämeessä 191:llä (1 %). Kunnittain tarkasteltuna työttömien työnhakijoiden määrä kasvoi edellisen vuoden lokakuusta Hollolassa, Hämeenkoskella, Kärkölässä, Padasjoella, Heinolassa ja Sysmässä.

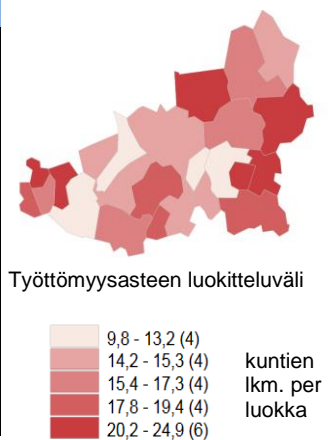
TAULUKKO 3. Työttömät työnhakijat (ml. lomautetut) kuukauden lopussa asuinkunnan mukaan

KUNTA	10/2015	9/15	10/14	muutos 9/15	muutos 10/14	KUNTA	10/2015	9/15	10/14	muutos 9/15	muutos 10/14				
Hattula	400	409	393	-9	-2 %	7	2 %	Asikkala	416	399	418	17	4 %	-2	0 %
Hämeenlinna	3 770	3 809	3 566	-39	-1 %	204	6 %	Hollola	1 122	1 124	1 112	-2	0 %	10	1 %
Janakkala	838	822	750	16	2 %	88	12 %	Hämeenkoski	109	104	97	5	5 %	12	12 %
Hämeenlinnan seutu	5 008	5 040	4 709	-32	-1 %	299	6 %	Kärkölä	280	266	242	14	5 %	38	16 %
Forssa	1 164	1 192	1 129	-28	-2 %	35	3 %	Lahti	8 786	8 694	8 802	92	1 %	-16	0 %
Humppila	153	157	129	-4	-3 %	24	19 %	Nastola	946	932	948	14	2 %	-2	0 %
Jokioinen	305	297	260	8	3 %	45	17 %	Orimattila	992	994	997	-2	0 %	-5	-1 %
Tammela	282	285	272	-3	-1 %	10	4 %	Padasjoki	196	181	161	15	8 %	35	22 %
Ypäjä	143	149	137	-6	-4 %	6	4 %	Lahden seutu	12 847	12 694	12 777	153	1 %	70	1 %
Forssan seutu	2 047	2 080	1 927	-33	-2 %	120	6 %	Hartola	167	165	188	2	1 %	-21	-11 %
Hausjärvi	312	310	326	2	1 %	-14	-4 %	Heinola	1 440	1 412	1 433	28	2 %	7	0 %
Loppi	329	316	301	13	4 %	28	9 %	Sysmä	208	200	205	8	4 %	3	1 %
Riihimäki	1 737	1 703	1 675	34	2 %	62	4 %	Heinolan seutu	1 815	1 777	1 826	38	2 %	-11	-1 %
Riihimäen seutu	2 378	2 329	2 302	49	2 %	76	3 %	PÄIJÄT-HÄME	14 662	14 471	14 603	191	1 %	59	0 %
KANTA-HÄME	9 433	9 449	8 938	-16	0 %	495	6 %								

Alle 25-vuotiaiden työttömien osuus nuorten työvoimasta oli Kanta-Hämeessä lokakuussa 16,3 %. Tämä on 2,2 %-yksikköä enemmän kuin vuosi sitten. Kunnittain tarkasteltuna nuorten työttömien osuus oli vuodentakaista korkeampi alueen muissa kunnissa paitsi Tammelassa ja Hausjärvellä. Matalimmat nuorten työttömien osuudet olivat lokakuussa Tammelassa (9,8 %) ja Hattulassa (12,1 %). Korkeimmat nuorten työttömien osuudet nuorten työvoimasta olivat Humppilassa (24,6 %) ja Forssassa (20,7 %). Päijät-Hämeessä nuorten työttömien osuus nuorten työvoimasta oli lokakuussa 19,7 %, mikä on 0,5 %-yksikköä pienempi kuin vuosi sitten. Osuus nousi edellisen vuoden lokakuusta Kärkölässä, Orimattilassa, Padasjoella, Heinolassa ja Sysmässä. Päijät-Hämeen matalimmat nuorten työttömien osuudet nuorten työvoimasta olivat lokakuussa Hämeenkoskella (9,8 %) ja Hollolassa (13,2 %). Korkeimmat nuorten työttömien osuudet nuorten työvoimasta olivat Heinolassa (24,9 %), Nastolassa (20,5 %), Lahdessa (20,3 %) ja Padasjoella (20,2 %).

TAULUKKO 4. Alle 25-vuotiaiden työttömien työnhakijoiden %-osuus alle 25-vuotiaasta työvoimasta kuukauden lopussa

KUNTA	10/2015	9/15	10/14	muutos 9/15	muutos 10/14	KUNTA	10/2015	9/15	10/14	muutos 9/15	muutos 10/14
Hattula	12,1	11,0	11,4	1,1	0,7	Asikkala	17,1	17,1	20,1	0,0	-3,0
Hämeenlinna	14,5	15,9	13,3	-1,4	1,2	Hollola	13,2	14,3	15,2	-1,1	-2,0
Janakkala	18,9	19,6	12,6	-0,7	6,3	Hämeenkoski	9,8	13,4	13,8	-3,6	-4,0
Hämeenlinnan seutu	14,9	16,1	13,0	-1,2	1,9	Kärkölä	15,3	12,9	15,0	2,4	0,3
Forssa	20,7	21,1	16,7	-0,4	4,0	Lahti	20,3	20,1	20,8	0,2	-0,5
Humppila	24,6	20,0	6,4	4,6	18,2	Nastola	20,5	20,9	21,7	-0,4	-1,2
Jokioinen	17,3	16,8	13,8	0,5	3,5	Orimattila	19,4	20,1	19,3	-0,7	0,1
Tammela	9,8	11,8	13,2	-2,0	-3,4	Padasjoki	20,2	14,3	14,9	5,9	5,3
Ypäjä	17,8	13,9	16,5	3,9	1,3	Lahden seutu	19,3	19,3	20,0	0,0	-0,7
Forssan seutu	18,4	18,5	15,3	-0,1	3,1	Hartola	14,5	19,3	19,4	-4,8	-4,9
Hausjärvi	14,2	12,2	16,9	2,0	-2,7	Heinola	24,9	24,3	23,7	0,6	1,2
Loppi	15,4	15,0	10,7	0,4	4,7	Sysmä	17,1	14,3	12,0	2,8	5,1
Riihimäki	18,4	17,1	16,2	1,3	2,2	Heinolan seutu	23,1	22,7	21,8	0,4	1,3
Riihimäen seutu	17,6	16,3	15,7	1,3	1,9	PÄIJÄT-HÄME	19,7	19,6	20,2	0,1	-0,5
KANTA-HÄME	16,3	16,6	14,1	-0,3	2,2						



Kanta-Hämeen maakunnassa oli lokakuun lopussa työttömänä 1 322 alle 25-vuotiasta nuorta. Määrä kasvoi edellisen vuoden lokakuusta 185:llä (16 %). Syyskuusta nuorten työttömien määrä väheni 26:lla (-2 %). Kunnittain katsottuna nuorten työttömien määrä kasvoi Kanta-Hämeessä viime vuodesta alueen kaikissa muissa kunnissa paitsi Tammelassa, Ypäjällä ja Hausjärvellä. Päijät-Hämeessä oli lokakuun lopussa työttömänä 1 838 alle 25-vuotiasta, mikä on 67 vähemmän (-4 %) kuin vuosi sitten. Syyskuusta nuorten työttömien määrä kasvoi 6:lla. Kunnittain tarkasteltuna nuorten työttömien määrä väheni vuodentakaisesta Asikkalassa, Hollolassa, Hämeenkoskella, Lahdessa, Nastolassa, Orimattilassa ja Hartolassa.

TAULUKKO 5. Alle 25-vuotiaat työttömät työnhakijat (ml. lomautetut) kuukauden lopussa asuinkunnan mukaan

KUNTA	10/2015	9/15	10/14	muutos 9/15	muutos 10/14	KUNTA	10/2015	9/15	10/14	muutos 9/15	muutos 10/14				
Hattula	43	39	41	4	10 %	2	5 %	Asikkala	37	37	44	0	0 %	-7	-16 %
Hämeenlinna	510	562	459	-52	-9 %	51	11 %	Hollola	96	104	107	-8	-8 %	-11	-10 %
Janakkala	121	125	81	-4	-3 %	40	49 %	Hämeenkoski	8	11	12	-3	-27 %	-4	-33 %
Hämeenlinnan seutu	674	726	581	-52	-7 %	93	16 %	Kärkölä	26	22	25	4	18 %	1	4 %
Forssa	186	190	160	-4	-2 %	26	16 %	Lahti	1 228	1 217	1 282	11	1 %	-54	-4 %
Humppila	16	13	5	3	23 %	11	220 %	Nastola	102	104	108	-2	-2 %	-6	-6 %
Jokioinen	34	33	26	1	3 %	8	31 %	Orimattila	114	118	115	-4	-3 %	-1	-1 %
Tammela	24	29	29	-5	-17 %	-5	-17 %	Padasjoki	17	12	13	5	42 %	4	31 %
Ypäjä	18	14	18	4	29 %	0	0 %	Lahden seutu	1 628	1 625	1 706	3	0 %	-78	-5 %
Forssan seutu	278	279	238	-1	0 %	40	17 %	Hartola	12	16	21	-4	-25 %	-9	-43 %
Hausjärvi	36	31	40	5	16 %	-4	-10 %	Heinola	180	176	165	4	2 %	15	9 %
Loppi	35	34	24	1	3 %	11	46 %	Sysmä	18	15	13	3	20 %	5	38 %
Riihimäki	299	278	254	21	8 %	45	18 %	Heinolan seutu	210	207	199	3	1 %	11	6 %
Riihimäen seutu	370	343	318	27	8 %	52	16 %	PÄIJÄT-HÄME	1 838	1 832	1 905	6	0 %	-67	-4 %
KANTA-HÄME	1 322	1 348	1 137	-26	-2 %	185	16 %								

Vastavalmistuneita 25-29-vuotiaita työttömiä työnhakijoita oli lokakuun lopussa Kanta-Hämeessä 70 ja Päijät-Hämeessä 140. Edellisen vuoden lokakuusta 25-29-vuotiaiden vastavalmistuneiden työttömien työnhakijoiden määrä kasvoi Kanta-Hämeessä 8:lla (13 %) ja Päijät-Hämeessä 30 henkilöllä (27 %). Määrä kasvoi myös koko maassa.

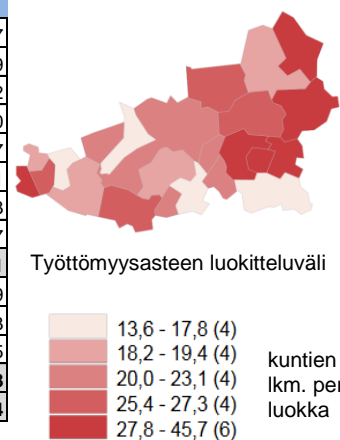
TAULUKKO 6. 25–29-vuotiaat vastavalmistuneet työttömät kuukauden lopussa seutu- ja maakunnan mukaan.

KUNTA	10/2015	9/15	10/14	muutos 9/15	muutos 10/14	KUNTA	10/2015	9/15	10/14	muutos 9/15	muutos 10/14				
Hämeenlinnan seutu	32	34	30	-2	-6 %	2	7 %	Lahden ja Heinolan seutu	140	133	110	7	5 %	30	27 %
Forssan seutu	10	14	12	-4	-29 %	-2	-17 %	PÄIJÄT-HÄME	140	133	110	7	5 %	30	27 %
Riihimäen seutu	28	29	20	-1	-3 %	8	40 %								
KANTA-HÄME	70	77	62	-7	-9 %	8	13 %								

Ulkomaalaisten työttömien osuus ulkomaalaisesta työvoimasta oli lokakuun lopussa Kanta-Hämeessä 20,2 % ja Päijät-Hämeessä 39,4 %. Kanta-Hämeessä osuus on maan keskiarvoa (28,8 %) matalampi, mutta Päijät-Hämeessä korkeampi. Kunnittain tarkasteluna ulkomaalaisten työttömien osuudet ulkomaalaisesta työvoimasta olivat Kanta-Hämeessä korkeimmat Ypäjällä (28,6 %), Jokioisilla (26,8 %) ja Lopella (25,4 %). Matalimmat osuudet olivat Hattulassa (13,6 %) ja Forssassa (16,1 %). Päijät-Hämeessä ulkomaalaisten työttömien osuudet ulkomaisesta työvoimasta olivat lokakuun lopussa korkeimmat Lahdessa (45,7 %), Heinolassa (30,5 %) ja Hartolassa (30,4 %). Matalimmat osuudet olivat Orimattilassa (17,8 %) ja Sysmässä (19,4 %).

TAULUKKO 7. Ulkomaalaisten työttömien osuus ulkomaalaisesta työvoimasta (ulkomaalaisten työttömyysaste %) kuukauden lopussa

KUNTA	10/2015	9/15	10/14	muutos 9/15	muutos 10/14	KUNTA	10/2015	9/15	10/14	muutos 9/15	muutos 10/14
Hattula	13,6	18,6	21,2	-5,0	-7,6	Asikkala	27,1	27,1	20,4	0,0	6,7
Hämeenlinna	21,9	23,9	27,1	-2,0	-5,2	Hollola	27,8	25,3	30,7	2,5	-2,9
Janakkala	18,2	20,6	24,6	-2,4	-6,4	Hämeenkoski	20,0	20,0	22,2	0,0	-2,2
Hämeenlinna	21,0	23,2	26,5	-2,2	-5,5	Kärkölä	23,1	23,1	23,1	0,0	0,0
Forssa	16,1	19,2	20,0	-3,1	-3,9	Lahti	45,7	46,3	47,4	-0,6	-1,7
Humppila	18,8	25,0	18,8	-6,2	0,0	Nastola	29,6	31,5	30,7	-1,9	-1,1
Jokioinen	26,8	36,6	12,8	-9,8	14,0	Orimattila	17,8	19,7	24,1	-1,9	-6,3
Tammela	18,5	11,1	29,4	7,4	-10,9	Padasjoki	27,3	27,3	37,0	0,0	-9,7
Ypäjä	28,6	28,6	21,4	0,0	7,2	Lahden seutu	40,5	41,0	42,6	-0,5	-2,1
Forssan seutu	17,8	21,0	19,5	-3,2	-1,7	Hartola	30,4	26,1	33,3	4,3	-2,9
Hausjärvi	16,9	20,5	17,3	-3,6	-0,4	Heinola	30,5	32,2	33,8	-1,7	-3,3
Loppi	25,4	25,4	16,9	0,0	8,5	Sysmä	19,4	25,8	37,9	-6,4	-18,5
Riihimäki	20,1	20,7	22,1	-0,6	-2,0	Heinola	29,3	31,0	34,1	-1,7	-4,8
Riihimäki	20,2	21,2	21,0	-1,0	-0,8	PÄIJÄT-HÄME	39,4	40,0	41,8	-0,6	-2,4
KANTA-HÄME	20,2	22,2	23,6	-2,0	-3,4						



Lokakuun lopussa Kanta-Hämeen kunnissa oli työttömänä työnhakijana 461 ja Päijät-Hämeessä 1 124 ulkomaan kansalaista. Heidän määränsä väheni vuodentakaisesta molemmissa maakunnissa: Kanta-Hämeessä 21:llä ja Päijät-Hämeessä 78 henkilöllä. Koko maassa ulkomaalaisten työttömien työnhakijoiden määrä kasvoi edellisen vuoden lokakuusta 1 658 henkilöllä (5,7 %). Syyskuuhun verrattuna ulkomaalaisten työttömien työnhakijoiden määrä väheni niin Hämeen maakunnissa kuin koko maassa.

TAULUKKO 8. Ulkomaalaiset työttömät työnhakijat kuukauden lopussa seutu- ja maakunnan mukaan.

KUNTA	10/2015	9/15	10/14	muutos 9/15	muutos 10/14	KUNTA	10/2015	9/15	10/14	muutos 9/15	muutos 10/14				
Hämeenlinnan seutu	257	284	286	-27	-10 %	-29	-10 %	Lahden seutu	1 040	1 053	1 104	-13	-1 %	-64	-6 %
Forssan seutu	74	87	76	-13	-15 %	-2	-3 %	Heinolan seutu	84	89	98	-5	-6 %	-14	-14 %
Riihimäen seutu	130	136	120	-6	-4 %	10	8 %	PÄIJÄT-HÄME	1 124	1 142	1 202	-18	-2 %	-78	-6 %
KANTA-HÄME	461	507	482	-46	-9 %	-21	-4 %								

Lokakuun lopussa yli vuoden yhtäjaksoisesti työttömänä olleita oli Kanta-Hämeessä 2 869, mikä on 361 henkilöä (14 %) enemmän kuin vuotta aiemmin. Kunnittain tarkasteltuna määrä kasvoi vuodentakaisesta alueen kaikissa muissa kunnissa paitsi Hausjärvellä. Päijät-Hämeessä yli vuoden yhtäjaksoisesti työttömänä olleita oli lokakuun lopussa 5 518, mikä on 579 (12 %) enemmän kuin vuosi sitten. Määrä kasvoi edelliseen vuoteen verrattuna Päijät-Hämeen kaikissa kunnissa.

TAULUKKO 9. Yli vuoden työttömänä olleet kuukauden lopussa asuinkunnan mukaan

KUNTA	10/2015	9/15	10/14	muutos 9/15	muutos 10/14	KUNTA	10/2015	9/15	10/14	muutos 9/15	muutos 10/14				
Hattula	118	116	108	2	2 %	10	9 %	Asikkala	147	140	129	7	5 %	18	14 %
Hämeenlinna	1 249	1 261	1 042	-12	-1 %	207	20 %	Hollola	430	422	377	8	2 %	53	14 %
Janakkala	256	254	202	2	1 %	54	27 %	Hämeenkoski	33	32	23	1	3 %	10	43 %
Hämeenlinnan seutu	1 623	1 631	1 352	-8	0 %	271	20 %	Kärkölä	98	92	66	6	7 %	32	48 %
Forssa	341	334	326	7	2 %	15	5 %	Lahti	3 388	3 360	3 112	28	1 %	276	9 %
Humppila	48	48	47	0	0 %	1	2 %	Nastola	346	343	310	3	1 %	36	12 %
Jokioinen	86	85	74	1	1 %	12	16 %	Orimattila	394	398	348	-4	-1 %	46	13 %
Tammela	90	97	86	-7	-7 %	4	5 %	Padasjoki	80	77	51	3	4 %	29	57 %
Ypäjä	39	36	35	3	8 %	4	11 %	Lahden seutu	4 916	4 864	4 416	52	1 %	500	11 %
Forssan seutu	604	600	568	4	1 %	36	6 %	Hartola	45	47	40	-2	-4 %	5	13 %
Hausjärvi	65	64	77	1	2 %	-12	-16 %	Heinola	483	463	431	20	4 %	52	12 %
Loppi	102	101	86	1	1 %	16	19 %	Sysmä	74	67	52	7	10 %	22	42 %
Riihimäki	475	488	425	-13	-3 %	50	12 %	Heinolan seutu	602	577	523	25	4 %	79	15 %
Riihimäen seutu	642	653	588	-11	-2 %	54	9 %	PÄIJÄT-HÄME	5 518	5 441	4 939	77	1 %	579	12 %
KANTA-HÄME	2 869	2 884	2 508	-15	-1 %	361	14 %								

Lokakuun aikana Kanta-Hämeen kunnissa oli avoimena 1 330 työpaikkaa, mikä on 255 vähemmän (-16 %) kuin vuotta aiemmin. Päijät-Hämeessä oli lokakuun aikana avoimena 2 004 työpaikkaa. Määrä kasvoi edellisen vuoden vastaavasta ajankohdasta 132:lla (7 %).

TAULUKKO 10. Avoimet työpaikat kuukauden aikana työpaikan sijainnin mukaan

KUNTA	10/2015	9/15	10/14	muutos 9/15	muutos 10/14	KUNTA	10/2015	9/15	10/14	muutos 9/15	muutos 10/14				
Hattula	25	17	26	8	47 %	-1	-4 %	Asikkala	18	16	26	2	13 %	-8	-31 %
Hämeenlinna	646	605	784	41	7 %	-138	-18 %	Hollola	49	61	103	-12	-20 %	-54	-52 %
Janakkala	63	74	58	-11	-15 %	5	9 %	Hämeenkoski	3	3	2	0	0 %	1	50 %
Hämeenlinnan seutu	734	696	868	38	5 %	-134	-15 %	Kärkölä	17	14	12	3	21 %	5	42 %
Forssa	155	146	178	9	6 %	-23	-13 %	Lahti	1 588	1 632	1 444	-44	-3 %	144	10 %
Humppila	6	9	13	-3	-33 %	-7	-54 %	Nastola	70	90	58	-20	-22 %	12	21 %
Jokioinen	27	16	11	11	69 %	16	145 %	Orimattila	38	60	49	-22	-37 %	-11	-22 %
Tammela	14	15	11	-1	-7 %	3	27 %	Padasjoki	5	6	8	-1	0 %	-3	-38 %
Ypäjä	0	2	6	-2	0 %	-6	-100 %	Lahden seutu	1 788	1 882	1 702	-94	-5 %	86	5 %
Forssan seutu	202	188	219	14	7 %	-17	-8 %	Hartola	15	18	19	-3	-17 %	-4	-21 %
Hausjärvi	36	38	16	-2	-5 %	20	125 %	Heinolan seutu	196	176	142	20	11 %	54	38 %
Loppi	25	35	33	-10	-29 %	-8	-24 %	Sysmä	5	8	9	-3	-38 %	-4	-44 %
Riihimäki	333	291	449	42	14 %	-116	-26 %	Heinolan seutu	216	202	170	14	7 %	46	27 %
Riihimäen seutu	394	364	498	30	8 %	-104	-21 %	PÄIJÄT-HÄME	2 004	2 084	1 872	-80	-4 %	132	7 %
KANTA-HÄME	1 330	1 248	1 585	82	7 %	-255	-16 %								

Työllistymistä edistävät palvelut Hämeessä

Lokakuun lopussa Hämeessä oli aktivointiasteeseen laskettavien palveluiden piirissä 8 635 henkilöä. Luvussa ovat mukana työvoimakoulutuksessa (1352), työnhaku- ja uravalmennuksessa (166), työllistetyinä (1907), työ-/koulutuskokeilussa (1145), vuorotteluvapaasijaisena työllistetyt (177), kuntouttavassa työtoiminnassa (1486) ja omaehtoisessa opiskelussa (2402) olevat. Palveluissa olevien henkilöiden määrä kasvoi edellisen vuoden lokakuusta 169:llä (2 %). Koko maassa määrä väheni 9 236:lla (-7 %).

Aktivointiaste (palveluissa yht. laskentapäivänä olleiden osuus työttömien ja palveluissa olleiden yhteismäärästä) oli lokakuun lopussa sekä Hämeessä että koko maassa 26,4 %. Hämeessä tämä on 0,1 %-yksikköä ja koko maassa 2,5 %-yksikköä vähemmän kuin vuosi sitten lokakuussa.

LIITE 1. Hämeen työllisyystilanne lokakuun lopussa ja toiminta lokakuun aikana

I. TILANNE KUUKAUDEN LOPUSSA							
A. TYÖNHAKIJAT	10/2015	9/2015	10/2014	muutos: 9/2015		muutos: 10/2014	
1. Työttömät työnhakijat	24095	23920	23541	175	0,7 %	554	2,4 %
- joista henkilökohtaisesti lomautetut	1795	1552	1608	243	15,7 %	187	11,6 %
2. Lyhennetyllä työviikolla	599	529	634	70	13,2 %	-35	-5,5 %
3. Työssä olevat yhteensä	9762	9874	8254	-112	-1,1 %	1508	18,3 %
- joista yleisillä työmarkkinoilla	8084	8154	6486	-70	-0,9 %	1598	24,6 %
- joista työllistettynä	1678	1720	1768	-42	-2,4 %	-90	-5,1 %
4. Työvoiman ulkopuolella	8390	8078	7606	312	3,9 %	784	10,3 %
- joista työllistymistä edist. Palvelussa	2616	2367	2344	249	10,5 %	272	11,6 %
- joista koulutuksessa	3680	3604	3302	76	2,1 %	378	11,4 %
1-5 Kaikki työnhakijat yhteensä	42846	42401	40789	445	1,0 %	2057	5,0 %
B. TYÖVOIMAN KYSYNTÄ	10/2015	9/2015	10/2014	muutos: 9/2015		muutos: 10/2014	
1. Avoimet työpaikat yhteensä	1614	1249	1423	365	29,2 %	191	13,4 %
- joista yli kuukauden avoinna olleet	394	299	328	95	31,8 %	66	20,1 %
- joista yli 2 kuukautta avoinna olleet	116	98	149	18	18,4 %	-33	-22,1 %
C. PALVELUISSA	10/2015	9/2015	10/2014	muutos: 9/2015		muutos: 10/2014	
1. Valtiolla sijoitetut	76	79	61	-3	-3,8 %	15	24,6 %
2. Kuntiin sijoitetut	511	496	472	15	3,0 %	39	8,3 %
3. Yksityiselle sektorille työllistetyt	1320	1374	1754	-54	-3,9 %	-434	-24,7 %
1-3 Työllistetyt yhteensä	1907	1949	2287	-42	-2,2 %	-380	-16,6 %
4. Työvoimakoulutuksessa	1352	1300	1538	52	4,0 %	-186	-12,1 %
5. Valmennuksessa	166	142	164	24	16,9 %	2	1,2 %
6. Työ-/koulutuskokeilussa	1145	1028	1060	117	11,4 %	85	8,0 %
7. Vuorotteluvapaasijaisena	177	178	219	-1	-0,6 %	-42	-19,2 %
8. Kuntouttavassa työtoiminnassa	1486	1403	1271	83	5,9 %	215	16,9 %
9. Omaehtoisessa opiskelussa	2402	2341	1927	61	2,6 %	475	24,6 %
1-9 Palveluissa yhteensä	8635	8341	8466	294	3,5 %	169	2,0 %
D. TYÖTTÖMYYDEN RAKENNE	10/2015	9/2015	10/2014	muutos: 9/2015		muutos: 10/2014	
1. Työttömät naiset	10845	10858	10742	-13	-0,1 %	103	1,0 %
2. Työttömät miehet	13250	13062	12799	188	1,4 %	451	3,5 %
3. Alle 25-vuotiaat työttömät	3160	3180	3042	-20	-0,6 %	118	3,9 %
4. Yli 50-vuotiaat työttömät	9547	9455	9373	92	1,0 %	174	1,9 %
5. Pitkäaikaistyöttömät	8387	8325	7446	62	0,7 %	941	12,6 %
E. TOIMEENTULOTURVA	10/2015	9/2015	10/2014	muutos: 9/2015		muutos: 10/2014	
Työttömiä työttömyyskassojen jäseniä	10490	10151	10258	339	3,3 %	232	2,3 %
II. TOIMINTA KUUKAUDEN AIKANA							
	10/2015	9/2015	10/2014	muutos: 9/2015		muutos: 10/2014	
1. Työttömät työnhakijat	26919	26602	26239	317	1,2 %	680	2,6 %
2. Muut työnhakijat	17503	17364	16154	139	0,8 %	1349	8,4 %
1-2 Työnhakijat yhteensä	44422	43966	42393	456	1,0 %	2029	4,8 %
3. Kuukauden kaikki työpaikat	3334	3332	3457	2	0,1 %	-123	-3,6 %
Kuukauden uudet työpaikat	2052	1900	2070	152	8,0 %	-18	-0,9 %
Täyttyneet työpaikat	563	658	447	-95	-14,4 %	116	26,0 %
- joista toimiston hakijalla täyttyneet	319	367	308	-48	-13,1 %	11	3,6 %
4. Alkaneet työttömyysjaksot	4257	3729	4600	528	14,2 %	-343	-7,5 %
5. Päättäneet työttömyysjaksot	3468	3380	3639	88	2,6 %	-171	-4,7 %
6. Uudet sijoitukset tukitoimenpiteillä	243	324	319	-81	-25,0 %	-76	-23,8 %
7. Aloittanut työvoimakoulutuksen	314	300	439	14	4,7 %	-125	-28,5 %

Lähde: TEM/työnvälitystilastot

LIITE 2. Avoimet työpaikat ammattiryhmittäin lokakuun aikana

HÄME

AVOIMET TYÖPAIKAT	10/2015	9/15	10/14	muutos 9/15		muutos 10/14	
Johtajat	21	20	14	1	5 %	7	50 %
Erytisasiantuntijat	317	314	313	3	1 %	4	1 %
Asiantuntijat	752	744	748	8	1 %	4	1 %
Toimisto- ja asiakaspalvelutyöntekijät	86	128	74	-42	-33 %	12	16 %
Palvelu- ja myyntityöntekijät	1 010	1 021	1 112	-11	-1 %	-102	-9 %
Maanviljelijät, metsätyöntekijät ym.	21	21	9	0	0 %	12	133 %
Rakennus-, korjaus- ja valmistustyöntekijät	433	390	341	43	11 %	92	27 %
Prosessi- ja kuljetustyöntekijät	171	171	241	0	0 %	-70	-29 %
Muut työntekijät	492	500	572	-8	-2 %	-80	-14 %
Sotilaat	2	2	0		0 %	2	0 %
Ammatteihin luokittelemattomat ryhmät	29	21	33	8	38 %	-4	-12 %
Yhteensä	3 334	3 332	3 457	2	0 %	-123	-4 %

KANTA-HÄME

AVOIMET TYÖPAIKAT	10/2015	9/15	10/14	muutos 9/15		muutos 10/14	
Johtajat	13	8	8	5	63 %	5	63 %
Erytisasiantuntijat	137	141	137	-4	-3 %	0	0 %
Asiantuntijat	215	223	257	-8	-4 %	-42	-16 %
Toimisto- ja asiakaspalvelutyöntekijät	24	35	44	-11	-31 %	-20	-45 %
Palvelu- ja myyntityöntekijät	381	408	544	-27	-7 %	-163	-30 %
Maanviljelijät, metsätyöntekijät ym.	9	8	6	1	13 %	3	50 %
Rakennus-, korjaus- ja valmistustyöntekijät	197	181	159	16	9 %	38	24 %
Prosessi- ja kuljetustyöntekijät	82	87	116	-5	-6 %	-34	-29 %
Muut työntekijät	250	144	303	106	74 %	-53	-17 %
Sotilaat	2	2	0		0 %	2	0 %
Ammatteihin luokittelemattomat ryhmät	20	11	11	9	82 %	9	82 %
Yhteensä	1 330	1 248	1 585	82	7 %	-255	-16 %

PÄIJÄT-HÄME

AVOIMET TYÖPAIKAT	10/2015	9/15	10/14	muutos 9/15		muutos 10/14	
Johtajat	8	12	6	-4	-33 %	2	33 %
Erytisasiantuntijat	180	173	176	7	4 %	4	2 %
Asiantuntijat	537	521	491	16	3 %	46	9 %
Toimisto- ja asiakaspalvelutyöntekijät	62	93	30	-31	-33 %	32	107 %
Palvelu- ja myyntityöntekijät	629	613	568	16	3 %	61	11 %
Maanviljelijät, metsätyöntekijät ym.	12	13	3	-1	-8 %	9	300 %
Rakennus-, korjaus- ja valmistustyöntekijät	236	209	182	27	13 %	54	30 %
Prosessi- ja kuljetustyöntekijät	89	84	125	5	6 %	-36	-29 %
Muut työntekijät	242	356	269	-114	-32 %	-27	-10 %
Sotilaat	0	0	0	0	0 %	0	0 %
Ammatteihin luokittelemattomat ryhmät	9	10	22	-1	-10 %	-13	-59 %
Yhteensä	2 004	2 084	1 872	-80	-4 %	132	7 %

Lähde: TEM/työväilytilastot

LIITE 3. Työttömät työnhakijat ammattiryhmittäin lokakuun lopussa

HÄME

TYÖTTÖMÄT TYÖNHAKIJAT	10/2015	9/15	10/14	muutos 9/15		muutos 10/14	
Johtajat	246	241	254	5	2 %	-8	-3 %
Erytisasiantuntijat	2 481	2 528	2 282	-47	-2 %	199	9 %
Asiantuntijat	2 290	2 273	2 159	17	1 %	131	6 %
Toimisto- ja asiakaspalvelutyöntekijät	1 602	1 601	1 591	1	0 %	11	1 %
Palvelu- ja myyntityöntekijät	4 191	4 212	3 895	-21	0 %	296	8 %
Maanviljelijät, metsätyöntekijät ym.	506	444	512	62	14 %	-6	-1 %
Rakennus-, korjaus- ja valmistustyöntekijät	5 193	5 088	5 176	105	2 %	17	0 %
Prosessi- ja kuljetustyöntekijät	2 316	2 217	2 262	99	4 %	54	2 %
Muut työntekijät	2 167	2 158	2 313	9	0 %	-146	-6 %
Sotilaat	13	12	14	1	8 %	-1	-7 %
Ammatteihin luokittelemattomat ryhmät	3 090	3 146	3 083	-56	-2 %	7	0 %
Yhteensä	24 095	23 920	23 541	175	1 %	554	2 %

KANTA-HÄME

TYÖTTÖMÄT TYÖNHAKIJAT	10/2015	9/15	10/14	muutos 9/15		muutos 10/14	
Johtajat	92	89	101	3	3 %	-9	-9 %
Erytisasiantuntijat	981	1 025	857	-44	-4 %	124	14 %
Asiantuntijat	922	909	797	13	1 %	125	16 %
Toimisto- ja asiakaspalvelutyöntekijät	574	591	588	-17	-3 %	-14	-2 %
Palvelu- ja myyntityöntekijät	1 661	1 659	1 494	2	0 %	167	11 %
Maanviljelijät, metsätyöntekijät ym.	209	186	212	23	12 %	-3	-1 %
Rakennus-, korjaus- ja valmistustyöntekijät	2 023	2 022	1 943	1	0 %	80	4 %
Prosessi- ja kuljetustyöntekijät	887	870	898	17	2 %	-11	-1 %
Muut työntekijät	830	809	822	21	3 %	8	1 %
Sotilaat
Ammatteihin luokittelemattomat ryhmät	1 250	1 285	1 222	-35	-3 %	28	2 %
Yhteensä	9 429	9 445	8 934	-16	0 %	495	6 %

PÄIJÄT-HÄME

TYÖTTÖMÄT TYÖNHAKIJAT	10/2015	9/15	10/14	muutos 9/15		muutos 10/14	
Johtajat	154	152	153	2	1 %	1	1 %
Erytisasiantuntijat	1 500	1 503	1 425	-3	0 %	75	5 %
Asiantuntijat	1 368	1 364	1 362	4	0 %	6	0 %
Toimisto- ja asiakaspalvelutyöntekijät	1 028	1 010	1 003	18	2 %	25	2 %
Palvelu- ja myyntityöntekijät	2 530	2 553	2 401	-23	-1 %	129	5 %
Maanviljelijät, metsätyöntekijät ym.	297	258	300	39	15 %	-3	-1 %
Rakennus-, korjaus- ja valmistustyöntekijät	3 170	3 066	3 233	104	3 %	-63	-2 %
Prosessi- ja kuljetustyöntekijät	1 429	1 347	1 364	82	6 %	65	5 %
Muut työntekijät	1 337	1 349	1 491	-12	-1 %	-154	-10 %
Sotilaat	9	8	10	0	0 %	-1	-10 %
Ammatteihin luokittelemattomat ryhmät	1 840	1 861	1 861	-21	-1 %	-21	-1 %
Yhteensä	14 662	14 471	14 603	191	1 %	59	0 %

Lähde: TEM/työnvälitystilastot

*) luku on salattu tai sitä ei ole saatavilla (..)

Lisätiedot:

Hämeen työ- ja elinkeinotoimisto:

Työ- ja elinkeinotoimiston johtaja Harri Jokinen, puh. 0295 041 585

Palvelujohtaja Pekka Voutilainen, puh. 0295 041 795

sähköposti: etunimi.sukunimi@te-toimisto.fi

Vs. palvelujohtaja Eija Mannisenmäki, puh. 0295 025 075

etunimi.sukunimi@ely-keskus.fi

Tietopalvelu: tilastot.hame@ely-keskus.fi

Verkkajulkaisut:

- Työllisyyskatsaukset:
www.ely-keskus.fi/hame > Alueen tila ja näkymät > Työmarkkinat > Työllisyyskatsaukset
- Työnvälitystilastot, joissa tietoa mm. nuorisotakuun seurannasta, työvoimapalveluiden kohdentamisesta, työttömistä työnhakijoista, työttömyysasteesta ja työpaikoista:
www.ely-keskus.fi/hame > Alueen tila ja näkymät > Työmarkkinat
- Nuorisotakuun seurannan omat sivut ja kuukausittainen seuranta:
www.ely-keskus.fi/hame > Alueen tila ja näkymät > Työmarkkinat > Nuorisotakuun seuranta

Työnvälitystilastotietoja on saatavissa ELY-keskuksittain, seutukunnittain ja kunnittain myös ToimialaOnlineen vapaasti saatavilla olevista aineistoista osoitteesta:
<http://www2.toimialaonline.fi/> kohdasta Tilastokanta/Työmarkkinat/Työnvälitystilastot

Katsauksen laati erikoissuunnittelija Sanna Paakkunainen, Hämeen ELY-keskus, puh. 0295 025 159.

Marraskuun 2015 työllisyyskatsaus julkaistaan tiistaina 22.12.2015.

NÄKYMIÄ | MARRASKUU | 2015

HÄMEEN ELY-KESKUKSEN TYÖLLISYYSKATSAUS

Hämeen elinkeino-, liikenne- ja ympäristökeskus

24.11.2015 |

www.ely-keskus.fi/julkaisut