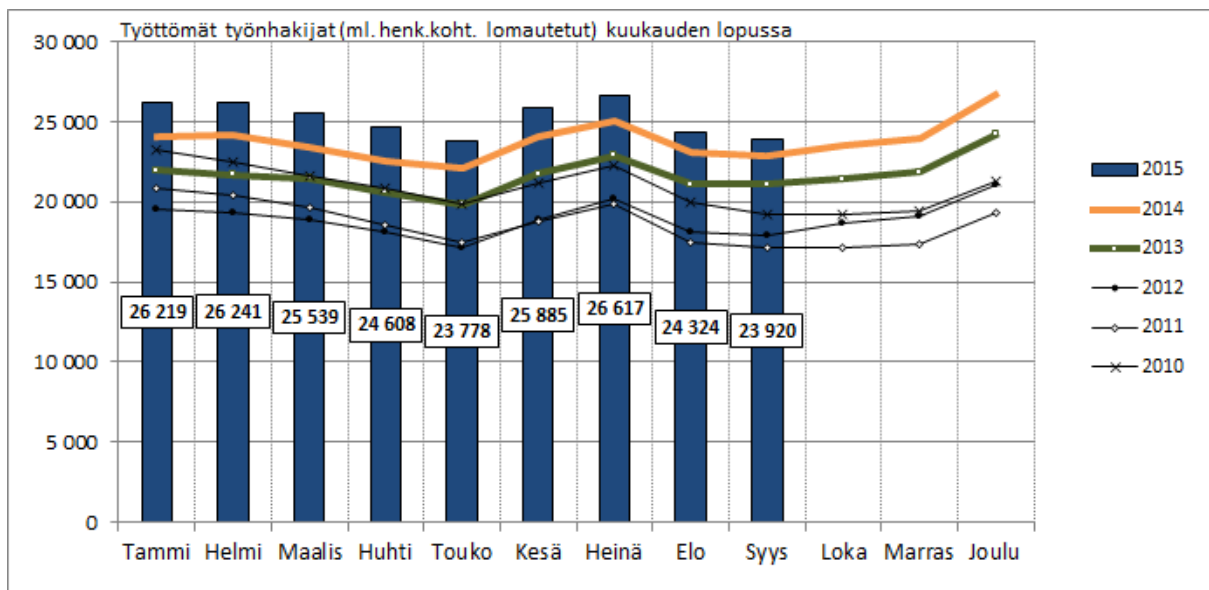


Hämeen ELY-keskuksen työllisyyskatsaus syyskuu 2015

Julkaisuvapaa 20.10.2015 kello 9.00

Työttömyys kasvoi Hämeessä, mutta maltillisemmin kuin maassa keskimäärin

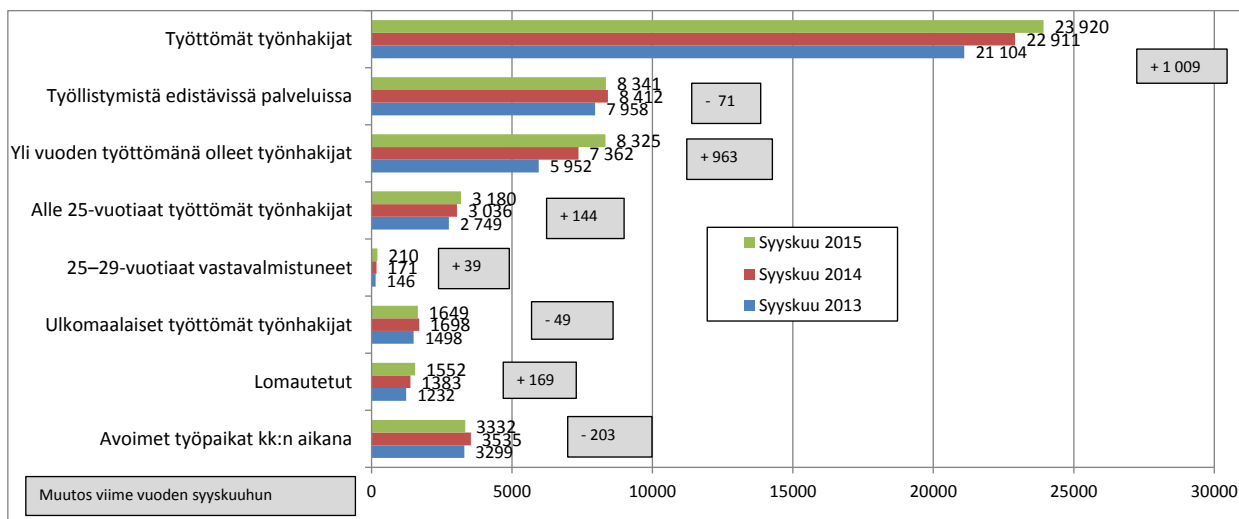
Kanta- ja Päijät-Hämeen maakuntien Hämeen työ- ja elinkeinotoimistossa oli syyskuun lopussa 23 920 työtöntä työnhakijaa, mikä on 1 009 enemmän (4,4 %) kuin vuotta aikaisemmin. Elokuusta työttömien määrä väheni 404:llä (-1,7 %). Koko maassa työttömiä työnhakijoita oli syyskuun lopussa 337 404, mikä on 22 856 enemmän (7,3 %) kuin vuosi sitten. Syyskuun lopussa työttömien työnhakijoiden osuus työvoimasta oli Hämeen ELY-keskuksen alueella 13,5 % ja koko maassa 12,8 %. Alle 25-vuotiaiden työttömien % -osuus alle 25-vuotiaasta työvoimasta oli syyskuun lopussa Hämeessä 18,2 % ja koko maassa 16,5 %. Ulkomaalaisten työttömien työnhakijoiden osuus ulkomaalaisesta työvoimasta oli Hämeessä 32,1 % ja koko maassa 29,5 %.



KUVA 1. Työttömät työnhakijat kuukauden lopussa Hämeen ELY-keskuksen alueen kunnissa vuosina 2010–2015

Työllisyyden trendit Hämeessä

- Työttömiä työnhakijoita oli syyskuun lopussa **23 920**, mikä on 1 009 enemmän kuin vuotta aiemmin.
- Yli vuoden yhtäjaksoisesti työttömänä olleita oli syyskuun lopussa **8 325**, mikä on 963 enemmän kuin vuotta aiemmin.
- Nuoria alle 25-vuotiaita työttömiä työnhakijoita oli syyskuun lopussa **3 180**, mikä on 144 enemmän kuin vuotta aiemmin.
- Aktivointiasteeseen laskettavissa palveluissa oli syyskuun aikana **8 341** työnhakijaa, vähennystä vuoden takaisesta 71.
- Syyskuun aikana Hämeen TE-toimistossa oli avoimena **3 332** työpaikkaa, vähennystä vuoden takaisesta 203.
- Uusia avoimia työpaikkoja ilmoitettiin TE-toimistoon syyskuun aikana **1 900**, vähennystä vuoden takaisesta 84.



KUVA 2. Työttömät työnhakijat eri ryhmissä ja avoimet työpaikat

Hämeen TE-toimiston työttömistä työnhakijoista oli syyskuun lopussa lomautettuna 1 552, mikä on 169 enemmän (12,2 %) kuin vuotta aiemmin. Koko maassa lomautettujen määrä väheni (-0,1 %). Nuoria alle 25-vuotiaita työttömiä työnhakijoita oli Hämeen TE-toimistossa syyskuun lopussa 3 180 eli 144 enemmän (4,7 %) kuin vuotta aiemmin. Koko maassa nuorten työttömien määrä oli 44 961 kasvaen vuodentakaisesta 3 246:lla (7,8 %). Vastavalmistuneita 25–29-vuotiaita työttömiä työnhakijoita oli Hämeessä syyskuussa 210, mikä on 39 enemmän (22,8 %) kuin vuosi sitten. Koko maassa 25–29-vuotiaita vastavalmistuneita työttömiä työnhakijoita oli 3 801 eli 590 enemmän (18,4 %) kuin vuotta aiemmin. Yli vuoden yhtäjaksoisesti työttömänä olleita oli Hämeessä 8 325 määrän kasvaessa vuoden takaisesta 963:llä (13,1 %). Koko maassa yli vuoden työttömänä olleita oli syyskuun lopussa 112 981 eli 20 380 enemmän (22 %) kuin vuosi sitten. Hämeen TE-toimiston työttömistä työnhakijoista oli ulkomaisten kansalaisia 1 649, mikä on 49 vähemmän (-2,9 %) kuin vuosi sitten. Koko maassa ulkomaalaisten työttömien työnhakijoiden määrä kasvoi edellisen vuoden syyskuusta 2 498:lla.

TAULUKKO 1. Työttömien osuudet ja työttömien työnhakijoiden eri ryhmät kuukauden lopussa, avoimet työpaikat kuukauden aikana ja työnhakijat palveluissa kuukauden lopussa (Häme, koko maa)

Tilanne kuukauden lopussa	ELY-keskuksen alue			Koko maa						
	9/2015	muutos: 8/2015	muutos: 9/2014	9/2015	muutos: 8/2015	muutos: 9/2014				
Työttömät %	13,5	-0,2	0,7	12,8	-0,4	0,8				
Alle 25-vuotiaat %	18,2	-1,2	0,8	16,5	-1,2	1,1				
Ulkomaalaiset %	32,1	-3,4	-2,4	29,5	-2,8	0,5				
Työttömät työnhakijat	23 920	-404	-1,7 %	1 009	4,4 %	337 404	-9 310	-2,7 %	22 856	7,3 %
- Lomautetut	1 552	227	17,1 %	169	12,2 %	20 407	1 171	6,1 %	-26	-0,1 %
- Alle 25-vuotiaat	3 180	-199	-5,9 %	144	4,7 %	44 961	-3 370	-7,0 %	3 246	7,8 %
- 25-29v. vastavalm.	210	-4	-1,9 %	39	22,8 %	3 801	-20	-0,5 %	590	18,4 %
- Yli vuoden työttömänä	8 325	-15	-0,2 %	963	13,1 %	112 981	148	0,1 %	20 380	22,0 %
- Ulkomaalaiset	1 649	-173	-9,5 %	-49	-2,9 %	31 516	-2 986	-8,7 %	2 498	8,6 %
Avoimet työpaikat kk:n aikana	3 332	-129	-3,7 %	-203	-5,7 %	66 427	60	0,1 %	1 309	2,0 %
Palveluissa kk:n lopussa	8 341	602	7,8 %	-71	-0,8 %	118 373	8 788	8,0 %	-9 348	-7,3 %

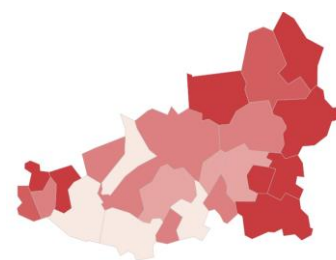
Hämeen TE-toimistossa oli syyskuun aikana avoinna 3 332 työpaikkaa, mikä on 203 vähemmän (-5,7 %) kuin vuosi sitten. Avoimet työpaikat vähenivät 7 pääammattiryhmässä; eniten palvelu- ja myyntityöntekijöiden (-83) ja prosessi- ja kuljetustyöntekijöiden (-81) ryhmissä. Työttömien työnhakijoiden määrä kasvoi vuoden takaisesta lähes kaikissa pääammattiryhmissä. Määrällisesti eniten työttömyys lisääntyi palvelu- ja myyntityöntekijöiden (337), erityisasiantuntijoiden (274) ja asiantuntijoiden (133) ryhmissä. Liitteissä 1-3 on lisätietoa työnhakijoista ja työttömyyden rakenteesta, työpaikoista sekä työ- ja elinkeinohallinnon toimenpiteistä työllisyyden edistämiseksi Hämeessä. Lisätietoa myös Hämeen ELY-keskuksen internet-sivuilla.

Työttömyyden kehitys Hämeen ELY-keskuksen alueen maakunnissa ja kunnissa

Syyskuussa työttömien osuus työvoimasta oli Kanta-Hämeessä 11,3 %, mikä on 0,9 %-yksikköä enemmän kuin vuosi sitten. Kunnittain tarkasteltuna työttömien osuus työvoimasta nousi kaikissa Kanta-Hämeen kunnissa Hausjärveä lukuunottamatta. Maakunnan matalimmat työttömien osuudet olivat syyskuussa Hausjärvellä (7,2 %) ja Lopella (8,3 %). Korkein työttömien osuus työvoimasta oli Forssassa (14,8 %) ja Humppilassa (14,1 %). Päijät-Hämeessä työttömien työnhakijoiden osuus työvoimasta oli syyskuun lopussa 15,3 %, mikä on 0,4 %-yksikköä enemmän kuin vuosi sitten. Työttömien osuus työvoimasta kasvoi edellisestä vuodesta kaikissa kunnissa. Maakunnan matalimmat työttömien osuudet olivat syyskuussa Hollolassa (10,8 %) ja Hämeenkoskella (10,9 %). Korkeimmat työttömien osuudet olivat Lahdessa (17,6 %) ja Heinolassa (16,3 %).

TAULUKKO 2. Työttömien osuus työvoimasta kuukauden lopussa

KUNTA	9/2015	8/15	9/14	muutos 8/15	muutos 9/14	KUNTA	9/2015	8/15	9/14	muutos 8/15	muutos 9/14
Hattula	8,7	8,8	7,8	-0,1	0,9	Asikkala	11,1	11,4	11,0	-0,3	0,1
Hämeenlinna	11,9	12,1	10,8	-0,2	1,1	Hollola	10,8	10,9	10,3	-0,1	0,5
Janakkala	10,3	10,7	9,3	-0,4	1,0	Hämeenkoski	10,9	10,9	8,8	0,0	2,1
Hämeenlinnan seutu	11,2	11,5	10,2	-0,3	1,0	Kärkölä	12,1	12,4	9,8	-0,3	2,3
Forssa	14,8	15,2	13,7	-0,4	1,1	Lahti	17,6	18,0	17,3	-0,4	0,3
Humppila	14,1	13,9	11,2	0,2	2,9	Nastola	13,0	13,1	12,7	-0,1	0,3
Jokioinen	11,1	11,1	9,4	0,0	1,7	Orimattila	13,0	12,9	12,5	0,1	0,5
Tammela	9,4	9,5	8,8	-0,1	0,6	Padasjoki	14,0	13,7	11,7	0,3	2,3
Ypäjä	12,7	12,3	10,2	0,4	2,5	Lahden seutu	15,3	15,6	14,9	-0,3	0,4
Forssan seutu	13,0	13,2	11,7	-0,2	1,3	Hartola	13,0	12,8	12,7	0,2	0,3
Hausjärvi	7,2	7,9	7,3	-0,7	-0,1	Heinola	16,3	16,1	16,1	0,2	0,2
Loppi	8,3	7,9	7,7	0,4	0,6	Sysmä	12,9	12,9	11,5	0,0	1,4
Riihimäki	11,7	11,9	11,2	-0,2	0,5	Heinolan seutu	15,5	15,3	15,1	0,2	0,4
Riihimäen seutu	10,3	10,4	9,9	-0,1	0,4	PÄIJÄT-HÄME	15,3	15,6	14,9	-0,3	0,4
KANTA-HÄME	11,3	11,5	10,4	-0,2	0,9						



Työttömyysasteen luokitteluväli

7,2 - 9,4 (4)	
10,3 - 10,9 (3)	
11,1 - 12,1 (5)	
12,7 - 12,9 (2)	
13,0 - 17,6 (8)	kuntien lkm. per luokka

Kanta-Hämeen maakunnan kunnissa oli syyskuun lopussa 9 449 työtöntä työnhakijaa, mikä on 736 enemmän (8 %) kuin vuosi sitten. Elokuusta työttömien määrä väheni 170:llä (-2 %). Kunnittain tarkasteltuna työttömien määrä kasvoi vuodentakaisesta alueen kaikissa kunnissa Hausjärveä lukuunottamatta. Päijät-Hämeen kunnissa työttömiä työnhakijoita oli syyskuun lopussa 14 471, mikä on 273 enemmän (2 %) kuin vuotta aiemmin. Elokuusta työttömien määrä väheni Päijät-Hämeessä 234:llä (-2 %). Kunnittain tarkasteltuna työttömien työnhakijoiden määrä kasvoi edellisen vuoden syyskuusta alueen kaikissa kunnissa Asikkalaa ja Hartolaa lukuunottamatta.

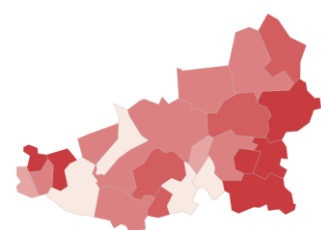
TAULUKKO 3. Työttömät työnhakijat (ml. lomautetut) kuukauden lopussa asuinkunnan mukaan

KUNTA	9/2015	8/15	9/14	muutos 8/15	muutos 9/14	KUNTA	9/2015	8/15	9/14	muutos 8/15	muutos 9/14				
Hattula	409	414	371	-5	-1 %	38	10 %	Asikkala	399	411	406	-12	-3 %	-7	-2 %
Hämeenlinna	3809	3881	3457	-72	-2 %	352	10 %	Hollola	1 124	1 139	1 084	-15	-1 %	40	4 %
Janakkala	822	850	740	-28	-3 %	82	11 %	Hämeenkoski	104	104	84	0	0 %	20	24 %
Hämeenlinnan seutu	5040	5145	4568	-105	-2 %	472	10 %	Kärkölä	266	272	222	-6	-2 %	44	20 %
Forssa	1192	1226	1130	-34	-3 %	62	5 %	Lahti	8 694	8 912	8 609	-218	-2 %	85	1 %
Humppila	157	155	132	2	1 %	25	19 %	Nastola	932	940	919	-8	-1 %	13	1 %
Jokioinen	297	296	254	1	0 %	43	17 %	Orimattila	994	987	959	7	1 %	35	4 %
Tammela	285	287	265	-2	-1 %	20	8 %	Padasjoki	181	177	153	4	2 %	28	18 %
Ypäjä	149	144	122	5	3 %	27	22 %	Lahden seutu	12694	12942	12436	-248	-2 %	258	2 %
Forssan seutu	2080	2108	1903	-28	-1 %	177	9 %	Hartola	165	163	169	2	1 %	-4	-2 %
Hausjärvi	310	339	317	-29	-9 %	-7	-2 %	Heinola	1 412	1 400	1 411	12	1 %	1	0 %
Loppi	316	304	297	12	4 %	19	6 %	Sysmä	200	200	182	0	0 %	18	10 %
Riihimäki	1703	1723	1628	-20	-1 %	75	5 %	Heinolan seutu	1777	1763	1762	14	1 %	15	1 %
Riihimäen seutu	2329	2366	2242	-37	-2 %	87	4 %	PÄIJÄT-HÄME	14471	14705	14198	-234	-2 %	273	2 %
KANTA-HÄME	9449	9619	8713	-170	-2 %	736	8 %								

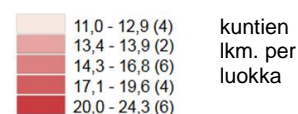
Alle 25-vuotiaiden työttömien osuus nuorten työvoimasta oli Kanta-Hämeessä syyskuussa 16,6 %. Tämä on 1,9 %-yksikköä enemmän kuin vuosi sitten. Kunnittain tarkasteltuna nuorten työttömien osuus nousi edellisestä vuodesta Kanta-Hämeen alueen muissa kunnissa paitsi Tammelassa, Ypäjällä, Hausjärvellä ja Riihimäellä. Matalimmat nuorten työttömien osuudet olivat syyskuussa Hattulassa (11 %) ja Tammelassa (11,8 %). Korkeimmat nuorten työttömien osuudet olivat Forssassa (21,1 %), Humppilassa (20 %) ja Janakkalassa (19,6 %). Päijät-Hämeessä nuorten työttömien osuus nuorten työvoimasta oli syyskuussa 19,6 %, mikä on sama kuin vuosi sitten. Osuus nousi edellisen vuoden syyskuusta Hämeenkoskella, Kärkölässä, Lahdessa, Orimattilassa, Padasjoella, Hartolassa ja Sysmässä. Päijät-Hämeen matalimmat nuorten työttömien osuudet nuorten työvoimasta olivat syyskuussa Kärkölässä (12,9 %) ja Hämeenkoskella (13,4 %). Korkeimmat nuorten työttömien osuudet nuorten työvoimasta olivat Heinolassa (24,3 %), Nastolassa (20,9 %), Lahdessa (20,1 %) ja Orimattilassa (20,1 %).

TAULUKKO 4. Alle 25-vuotiaiden työttömien työnhakijoiden %-osuus alle 25-vuotiaasta työvoimasta kuukauden lopussa

KUNTA	9/2015	8/15	9/14	muutos 8/15	muutos 9/14	KUNTA	9/2015	8/15	9/14	muutos 8/15	muutos 9/14
Hattula	11,0	10,1	10,6	0,9	0,4	Asikkala	17,1	20,7	19,6	-3,6	-2,5
Hämeenlinna	15,9	16,5	13,6	-0,6	2,3	Hollola	14,3	16,6	15,2	-2,3	-0,9
Janakkala	19,6	20,5	12,0	-0,9	7,6	Hämeenkoski	13,4	17,1	10,3	-3,7	3,1
Hämeenlinnan seutu	16,1	16,5	13,1	-0,4	3,0	Kärkölä	12,9	17,1	12,6	-4,2	0,3
Forssa	21,1	20,3	18,9	0,8	2,2	Lahti	20,1	22,1	20,0	-2,0	0,1
Humppila	20,0	18,5	7,7	1,5	12,3	Nastola	20,9	21,5	21,9	-0,6	-1,0
Jokioinen	16,8	17,3	13,3	-0,5	3,5	Orimattila	20,1	19,4	18,9	0,7	1,2
Tammela	11,8	11,0	13,2	0,8	-1,4	Padasjoki	14,3	15,5	13,8	-1,2	0,5
Ypäjä	13,9	17,8	15,6	-3,9	-1,7	Lahden seutu	19,3	21,1	19,3	-1,8	0,0
Forssan seutu	18,5	18,2	16,6	0,3	1,9	Hartola	19,3	16,9	16,7	2,4	2,6
Hausjärvi	12,2	15,0	17,3	-2,8	-5,1	Heinola	24,3	25,4	24,8	-1,1	-0,5
Loppi	15,0	12,8	12,9	2,2	2,1	Sysmä	14,3	13,3	11,1	1,0	3,2
Riihimäki	17,1	18,4	17,4	-1,3	-0,3	Heinolan seutu	22,7	23,3	22,2	-0,6	0,5
Riihimäen seutu	16,3	17,4	16,9	-1,1	-0,6	PÄIJÄT-HÄME	19,6	21,4	19,6	-1,8	0,0
KANTA-HÄME	16,6	17,1	14,7	-0,5	1,9						



Työttömyysasteen luokitteluväli



Kanta-Hämeen maakunnassa oli syyskuun lopussa työttömänä 1 348 alle 25-vuotiasta nuorta. Edellisen vuoden syyskuuhun verrattuna määrä kasvoi 163:lla (14 %). Elokuusta nuorten työttömien määrä väheni 39:llä (-3 %). Kunnittain katsottuna nuorten työttömien määrä kasvoi Kanta-Hämeessä viime vuodesta alueen kaikissa muissa kunnissa paitsi Tammelassa, Ypäjällä ja Hausjärvellä. Päijät-Hämeessä oli syyskuun lopussa työttömänä 1 832 alle 25-vuotiasta, mikä on 19 vähemmän (-1 %) kuin vuosi sitten. Elokuusta nuorten työttömien määrä väheni 160:llä (-8 %). Kunnittain tarkasteltuna nuorten työttömien määrä väheni vuodentakaisesta Asikkalassa, Hollolassa, Lahdessa, Nastolassa ja Hartolassa.

TAULUKKO 5. Alle 25-vuotiaat työttömät työnhakijat (ml. lomautetut) kuukauden lopussa asuinkunnan mukaan

KUNTA	9/2015	8/15	9/14	muutos 8/15	muutos 9/14	KUNTA	9/2015	8/15	9/14	muutos 8/15	muutos 9/14				
Hattula	39	36	38	3	8 %	1	3 %	Asikkala	37	45	43	-8	-18 %	-6	-14 %
Hämeenlinna	562	580	470	-18	-3 %	92	20 %	Hollola	104	121	107	-17	-14 %	-3	-3 %
Janakkala	125	131	77	-6	-5 %	48	62 %	Hämeenkoski	11	14	9	-3	-21 %	2	22 %
Hämeenlinnan seutu	726	747	585	-21	-3 %	141	24 %	Kärkölä	22	29	21	-7	-24 %	1	5 %
Forssa	190	183	181	7	4 %	9	5 %	Lahti	1 217	1 337	1 234	-120	-9 %	-17	-1 %
Humppila	13	12	6	1	8 %	7	117 %	Nastola	104	107	109	-3	-3 %	-5	-5 %
Jokioinen	33	34	25	-1	-3 %	8	32 %	Orimattila	118	114	113	4	4 %	5	4 %
Tammela	29	27	29	2	7 %	0	0 %	Padasjoki	12	13	12	-1	-8 %	0	0 %
Ypäjä	14	18	17	-4	-22 %	-3	-18 %	Lahden seutu	1625	1780	1648	-155	-9 %	-23	-1 %
Forssan seutu	279	274	258	5	2 %	21	8 %	Hartola	16	14	18	2	14 %	-2	-11 %
Hausjärvi	31	38	41	-7	-18 %	-10	-24 %	Heinola	176	184	173	-8	-4 %	3	2 %
Loppi	34	29	29	5	17 %	5	17 %	Sysmä	15	14	12	1	7 %	3	25 %
Riihimäki	278	299	272	-21	-7 %	6	2 %	Heinolan seutu	207	212	203	-5	-2 %	4	2 %
Riihimäen seutu	343	366	342	-23	-6 %	1	0 %	PÄIJÄT-HÄME	1832	1992	1851	-160	-8 %	-19	-1 %
KANTA-HÄME	1348	1387	1185	-39	-3 %	163	14 %								

Vastavalmistuneita 25-29-vuotiaita työttömiä työnhakijoita oli syyskuun lopussa Kanta-Hämeessä 77 ja Päijät-Hämeessä 133. Viime vuodesta 25-29-vuotiaiden vastavalmistuneiden työttömien työnhakijoiden määrä kasvoi Kanta-Hämeessä 20:llä (35 %) ja Päijät-Hämeessä 19 henkilöllä (17 %). Määrä kasvoi myös koko maassa.

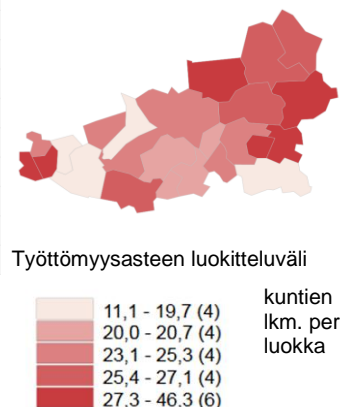
TAULUKKO 6. 25–29-vuotiaat vastavalmistuneet työttömät kuukauden lopussa seutu- ja maakunnan mukaan.

KUNTA	9/2015	8/15	9/14	muutos 8/15	muutos 9/14	KUNTA	9/2015	8/15	9/14	muutos 8/15	muutos 9/14
Hämeenlinnan seutu	34	38	29	-4	-11 %	5	17 %				
Forssan seutu	14	13	10	1	8 %	4	40 %				
Riihimäen seutu	29	32	18	-3	-9 %	11	61 %				
KANTA-HÄME	77	83	57	-6	-7 %	20	35 %				
Lahden ja Heinolan seutu	133	131	114	2	2 %	19	17 %				
PÄIJÄT-HÄME	133	131	114	2	2 %	19	17 %				

Ulkomaalaisten työttömien osuus ulkomaalaisesta työvoimasta oli syyskuun lopussa Kanta-Hämeessä 22,2 % ja Päijät-Hämeessä 40 %. Kanta-Hämeessä osuus on maan keskiarvoa (29,5 %) matalampi, mutta Päijät-Hämeessä korkeampi. Kunnittain tarkasteluna ulkomaalaisten työttömien osuus ulkomaalaisesta työvoimasta on Kanta-Hämeessä korkein Jokioisilla (36,6 %) ja Ypäjällä (28,6 %) ja matalin Tammelassa (11,1 %) ja Hattulassa (18,6 %). Päijät-Hämeessä osuudet ovat korkeimmat Lahdessa (46,3 %) ja Heinolassa (32,2 %). Matalimmat osuudet olivat Orimattilassa (19,7 %) ja Hämeenkoskella (20 %).

TAULUKKO 7. Ulkomaalaisten työttömien osuus ulkomaalaisesta työvoimasta (ulkomaalaisten työttömyysaste %) kuukauden lopussa

KUNTA	9/2015	8/15	9/14	muutos 8/15	muutos 9/14	KUNTA	9/2015	8/15	9/14	muutos 8/15	muutos 9/14
Hattula	18,6	23,7	17,3	-5,1	1,3	Asikkala	27,1	27,1	20,4	0,0	6,7
Hämeenlinna	23,9	26,7	27,5	-2,8	-3,6	Hollola	25,3	29,4	29,5	-4,1	-4,2
Janakkala	20,6	25,5	23,2	-4,9	-2,6	Hämeenkoski	20,0	10,0	11,1	10,0	8,9
Hämeenlinna	23,2	26,4	26,4	-3,2	-3,2	Kärkölä	23,1	25,0	21,2	-1,9	1,9
Forssa	19,2	19,9	20,3	-0,7	-1,1	Lahti	46,3	51,6	48,1	-5,3	-1,8
Humppila	25,0	31,3	6,3	-6,3	18,7	Nastola	31,5	32,7	34,9	-1,2	-3,4
Jokioinen	36,6	31,7	17,0	4,9	19,6	Orimattila	19,7	19,1	22,1	0,6	-2,4
Tammela	11,1	14,8	17,6	-3,7	-6,5	Padasjoki	27,3	22,7	40,7	4,6	-13,4
Ypäjä	28,6	21,4	14,3	7,2	14,3	Lahden seutu	41,0	45,2	43,2	-4,2	-2,2
Forssan seutu	21,0	21,2	19,0	-0,2	2,0	Hartola	26,1	26,1	29,6	0,0	-3,5
Hausjärvi	20,5	19,3	14,7	1,2	5,8	Heinola	32,2	37,8	37,7	-5,6	-5,5
Loppi	25,4	22,4	20,3	3,0	5,1	Sysmä	25,8	32,3	41,4	-6,5	-15,6
Riihimäki	20,7	23,4	20,8	-2,7	-0,1	Heinola	31,0	36,2	37,3	-5,2	-6,3
Riihimäki	21,2	22,7	19,9	-1,5	1,3	PÄIJÄT-HÄME	40,0	44,3	42,6	-4,3	-2,6
KANTA-HÄME	22,2	24,4	23,2	-2,2	-1,0						



Syyskuun lopussa Kanta-Hämeen kunnissa oli työttömänä työnhakijana 507 ja Päijät-Hämeessä 1 142 ulkomaan kansalaista. Kanta-Hämeessä määrä kasvoi edellisen vuoden syyskuusta 34:llä (7 %). Päijät-Hämeessä ulkomaalaisia työttömiä oli vähemmän (-83) kuin vuosi sitten. Elokuuhun verrattuna ulkomaalaisten työttömien työnhakijoiden määrä väheni molemmissa maakunnissa, Kanta-Hämeessä 50:llä ja Päijät-Hämeessä 123:lla.

TAULUKKO 8. Ulkomaalaiset työttömät työnhakijat kuukauden lopussa seutu- ja maakunnan mukaan.

KUNTA	9/2015	8/15	9/14	muutos 8/15	muutos 9/14	KUNTA	9/2015	8/15	9/14	muutos 8/15	muutos 9/14
Hämeenlinnan seutu	284	323	285	-39	-12 %	-1	0 %				
Forssan seutu	87	88	74	-1	-1 %	13	18 %				
Riihimäen seutu	136	146	114	-10	-7 %	22	19 %				
KANTA-HÄME	507	557	473	-50	-9 %	34	7 %				
Lahden seutu	1 053	1 161	1 118	-108	-9 %	-65	-6 %				
Heinolan seutu	89	104	107	-15	-14 %	-18	-17 %				
PÄIJÄT-HÄME	1142	1265	1225	-123	-10 %	-83	-7 %				

Syyskuun lopussa yli vuoden yhtäjaksoisesti työttömänä olleita oli Kanta-Hämeessä 2 884, mikä on 370 (15 %) enemmän kuin vuotta aiemmin. Kunnittain tarkasteltuna määrä kasvoi vuodentakaisesta alueen kaikissa muissa kunnissa paitsi Forssassa, Humppilassa ja Hausjärvellä. Päijät-Hämeessä yli vuoden yhtäjaksoisesti työttömänä olleita oli syyskuun lopussa 5 441, mikä on 593 (12 %) enemmän kuin vuosi sitten. Määrä kasvoi edelliseen vuoteen verrattuna Päijät-Hämeen kaikissa kunnissa.

TAULUKKO 9. Yli vuoden työttömänä olleet kuukauden lopussa asuinkunnan mukaan

KUNTA	9/2015	8/15	9/14	muutos 8/15	muutos 9/14	KUNTA	9/2015	8/15	9/14	muutos 8/15	muutos 9/14				
Hattula	116	116	110	0	0 %	6	5 %	Asikkala	140	144	127	-4	-3 %	13	10 %
Hämeenlinna	1 261	1 272	1048	-11	-1 %	213	20 %	Hollola	422	421	369	1	0 %	53	14 %
Janakkala	254	247	201	7	3 %	53	26 %	Hämeenkoski	32	37	20	-5	-14 %	12	60 %
Hämeenlinnan seutu	1631	1635	1359	-4	0 %	272	20 %	Kärkölä	92	92	62	0	0 %	30	48 %
Forssa	334	320	335	14	4 %	-1	0 %	Lahti	3 360	3 374	3 064	-14	0 %	296	10 %
Humppila	48	43	48	5	12 %	0	0 %	Nastola	343	345	301	-2	-1 %	42	14 %
Jokioinen	85	83	78	2	2 %	7	9 %	Orimattila	398	399	336	-1	0 %	62	18 %
Tammela	97	97	87	0	0 %	10	11 %	Padasjoki	77	74	54	3	4 %	23	43 %
Ypäjä	36	39	34	-3	-8 %	2	6 %	Lahden seutu	4864	4886	4333	-22	0 %	531	12 %
Forssan seutu	600	582	582	18	3 %	18	3 %	Hartola	47	46	40	1	2 %	7	18 %
Hausjärvi	64	68	77	-4	-6 %	-13	-17 %	Heinola	463	471	427	-8	-2 %	36	8 %
Loppi	101	102	85	-1	-1 %	16	19 %	Sysmä	67	71	48	-4	-6 %	19	40 %
Riihimäki	488	479	411	9	2 %	77	19 %	Heinolan seutu	577	588	515	-11	-2 %	62	12 %
Riihimäen seutu	653	649	573	4	1 %	80	14 %	PÄIJÄT-HÄME	5441	5474	4848	-33	-1 %	593	12 %
KANTA-HÄME	2884	2866	2514	18	1 %	370	15 %								

Syyskuun aikana Kanta-Hämeen kunnissa oli avoimena 1 248 työpaikkaa, mikä on 364 vähemmän (-23 %) kuin vuotta aiemmin. Päijät-Hämeessä oli syyskuun aikana avoimena 2 084 työpaikkaa. Määrä kasvoi edellisestä vuodesta 161:llä (8 %).

TAULUKKO 10. Avoimet työpaikat kuukauden aikana työpaikan sijainnin mukaan

KUNTA	9/2015	8/15	9/14	muutos 8/15	muutos 9/14	KUNTA	9/2015	8/15	9/14	muutos 8/15	muutos 9/14				
Hattula	17	30	27	-13	-43 %	-10	-37 %	Asikkala	16	29	26	-13	-45 %	-10	-38 %
Hämeenlinna	605	665	772	-60	-9 %	-167	-22 %	Hollola	61	71	104	-10	-14 %	-43	-41 %
Janakkala	74	67	59	7	10 %	15	25 %	Hämeenkoski	3	3	1	0	0 %	2	200 %
Hämeenlinnan seutu	696	762	858	-66	-9 %	-162	-19 %	Kärkölä	14	12	19	2	17 %	-5	-26 %
Forssa	146	147	210	-1	-1 %	-64	-30 %	Lahti	1 632	1 600	1 373	32	2 %	259	19 %
Humppila	9	10	5	-1	-10 %	4	80 %	Nastola	90	98	135	-8	-8 %	-45	-33 %
Jokioinen	16	20	11	-4	-20 %	5	45 %	Orimattila	60	47	56	13	28 %	4	7 %
Tammela	15	12	3	3	25 %	12	400 %	Padasjoki	6	15	15	-9	0 %	-9	-60 %
Ypäjä	2	9	8	-7	0 %	-6	-75 %	Lahden seutu	1882	1875	1729	7	0 %	153	9 %
Forssan seutu	188	198	237	-10	-5 %	-49	-21 %	Hartola	18	25	8	-7	-28 %	10	125 %
Hausjärvi	38	25	16	13	52 %	22	138 %	Heinolan seutu	176	173	168	3	2 %	8	5 %
Loppi	35	28	34	7	25 %	1	3 %	Sysmä	8	10	18	-2	-20 %	-10	-56 %
Riihimäki	291	365	467	-74	-20 %	-176	-38 %	Heinolan seutu	202	208	194	-6	-3 %	8	4 %
Riihimäen seutu	364	418	517	-54	-13 %	-153	-30 %	PÄIJÄT-HÄME	2084	2083	1923	1	0 %	161	8 %
KANTA-HÄME	1248	1378	1612	-130	-9 %	-364	-23 %								

Työllistymistä edistävät palvelut Hämeessä

Syyskuun lopussa Hämeessä oli aktiivointiasteeseen laskettavien palveluiden piirissä 8 341 työnhakijaa. Luvussa ovat mukana työvoimakoulutuksessa (1300), työnhaku- ja uravalmennuksessa (142), työllistettynä (1949), työ-/koulutuskokeilussa (1028), vuorotteluvapaasijaisena työllistetyt (178), kuntouttavassa työtoiminnassa (1403) ja omaehtoisessa opiskelussa (2341) olevat. Palveluissa yhteensä olevien henkilöiden määrä väheni edellisen vuoden syyskuusta 71:llä (-0,8 %). Määrä väheni myös koko maassa.

Hämeen aktiivointiaste (palveluissa yhteensä laskentapäivänä olleiden osuus työttömien ja palveluissa olleiden yhteismäärästä) oli syyskuun lopussa 25,9 % ollen 1,0 %-yksikköä pienempi kuin vuosi sitten. Aktiivointiaste koko maassa oli syyskuun lopussa 26 % laskien edellisen vuoden syyskuusta 2,9 %-yksikköä.

LIITE 1. Hämeen työllisyystilanne syyskuun lopussa ja toiminta syyskuun aikana

I. TILANNE KUUKAUDEN LOPUSSA							
A. TYÖNHAKIJAT	9/2015	8/2015	9/2014	muutos: 8/2015		muutos: 9/2014	
1. Työttömät työnhakijat	23920	24324	22911	-404	-1,7 %	1009	4,4 %
- joista henkilökohtaisesti lomautetut	1552	1325	1383	227	17,1 %	169	12,2 %
2. Lyhennetyllä työviikolla	529	510	583	19	3,7 %	-54	-9,3 %
3. Työssä olevat yhteensä	9874	9828	8280	46	0,5 %	1594	19,3 %
- joista yleisillä työmarkkinoilla	8154	8148	6409	6	0,1 %	1745	27,2 %
- joista työllistettyinä	1720	1680	1871	40	2,4 %	-151	-8,1 %
4. Työvoiman ulkopuolella	8078	7557	7542	521	6,9 %	536	7,1 %
- joista työllistymistä edist. Palvelussa	2367	2078	2251	289	13,9 %	116	5,2 %
- joista koulutuksessa	3604	3356	3301	248	7,4 %	303	9,2 %
1-5 Kaikki työnhakijat yhteensä	42401	42221	40070	180	0,4 %	2331	5,8 %
B. TYÖVOIMAN KYSYNTÄ	9/2015	8/2015	9/2014	muutos: 8/2015		muutos: 9/2014	
1. Avoimet työpaikat yhteensä	1249	1537	1473	-288	-18,7 %	-224	-15,2 %
- joista yli kuukauden avoinna olleet	299	445	460	-146	-32,8 %	-161	-35,0 %
- joista yli 2 kuukautta avoinna olleet	98	165	130	-67	-40,6 %	-32	-24,6 %
C. PALVELUISSA	9/2015	8/2015	9/2014	muutos: 8/2015		muutos: 9/2014	
1. Valtiolle sijoitetut	79	74	75	5	6,8 %	4	5,3 %
2. Kuntiin sijoitetut	496	467	510	29	6,2 %	-14	-2,7 %
3. Yksityiselle sektorille työllistetyt	1374	1417	1818	-43	-3,0 %	-444	-24,4 %
1-3 Työllistetyt yhteensä	1949	1958	2403	-9	-0,5 %	-454	-18,9 %
4. Työvoimakoulutuksessa	1300	1265	1566	35	2,8 %	-266	-17,0 %
5. Valmennuksessa	142	81	192	61	75,3 %	-50	-26,0 %
6. Työ-/koulutuskokeilussa	1028	870	899	158	18,2 %	129	14,3 %
7. Vuorotteluvapaasijaisena	178	199	227	-21	-10,6 %	-49	-21,6 %
8. Kuntouttavassa työtoiminnassa	1403	1275	1233	128	10,0 %	170	13,8 %
9. Omaehtoisessa opiskelussa	2341	2091	1892	250	12,0 %	449	23,7 %
1-9 Palveluissa yhteensä	8341	7739	8412	602	7,8 %	-71	-0,8 %
D. TYÖTTÖMYYDEN RAKENNE	9/2015	8/2015	9/2014	muutos: 8/2015		muutos: 9/2014	
1. Työttömät naiset	10858	11275	10531	-417	-3,7 %	327	3,1 %
2. Työttömät miehet	13062	13049	12380	13	0,1 %	682	5,5 %
3. Alle 25-vuotiaat työttömät	3180	3379	3036	-199	-5,9 %	144	4,7 %
4. Yli 50-vuotiaat työttömät	9455	9474	9100	-19	-0,2 %	355	3,9 %
5. Pitkäaikaistyöttömät	8325	8340	7361	-15	-0,2 %	964	13,1 %
E. TOIMEENTULOTURVA	9/2015	8/2015	9/2014	muutos: 8/2015		muutos: 9/2014	
Työttömiä työttömyyskassojen jäseniä	10151	9941	9677	210	2,1 %	474	4,9 %
II. TOIMINTA KUUKAUDEN AIKANA							
	9/2015	8/2015	9/2014	muutos: 8/2015		muutos: 9/2014	
1. Työttömät työnhakijat	26602	29453	25945	-2851	-9,7 %	657	2,5 %
2. Muut työnhakijat	17364	15663	16024	1701	10,9 %	1340	8,4 %
1-2 Työnhakijat yhteensä	43966	45116	41969	-1150	-2,5 %	1997	4,8 %
3. Kuukauden kaikki työpaikat	3332	3461	3535	-129	-3,7 %	-203	-5,7 %
Kuukauden uudet työpaikat	1900	1876	1984	24	1,3 %	-84	-4,2 %
Täytyneet työpaikat	658	653	744	5	0,8 %	-86	-11,6 %
- joista toimiston hakijalla täytyneet	367	326	573	41	12,6 %	-206	-36,0 %
4. Alkaneet työttömyysjaksot	3729	3642	4537	87	2,4 %	-808	-17,8 %
5. Päätyneet työttömyysjaksot	3380	6212	4003	-2832	-45,6 %	-623	-15,6 %
6. Uudet sijoitukset tukitoimenpiteillä	324	279	396	45	16,1 %	-72	-18,2 %
7. Aloittanut työvoimakoulutuksen	300	637	588	-337	-52,9 %	-288	-49,0 %

Lähde: TEM/työnvälitystilastot

LIITE 2. Avoimet työpaikat ammattiryhmittäin syyskuun aikana

HÄME

AVOIMET TYÖPAIKAT	9/2015	8/15	9/14	muutos 8/15		muutos 9/14	
Johtajat	20	24	23	-4	-17 %	-3	-13 %
Erytisasiantuntijat	314	323	290	-9	-3 %	24	8 %
Asiantuntijat	744	719	788	25	3 %	-44	-6 %
Toimisto- ja asiakaspalvelutyöntekijät	128	147	79	-19	-13 %	49	62 %
Palvelu- ja myyntityöntekijät	1 021	1 136	1104	-115	-10 %	-83	-8 %
Maanviljelijät, metsätyöntekijät ym.	21	31	19	-10	-32 %	2	11 %
Rakennus-, korjaus- ja valmistustyöntekijät	390	385	411	5	1 %	-21	-5 %
Prosessi- ja kuljetustyöntekijät	171	184	252	-13	-7 %	-81	-32 %
Muut työntekijät	500	488	542	12	2 %	-42	-8 %
Sotilaat	2	2	2		0 %	0	0 %
Ammatteihin luokittelemattomat ryhmät	21	22	25	-1	-5 %	-4	-16 %
Yhteensä	3332	3461	3535	-129	-4 %	-203	-6 %

KANTA-HÄME

AVOIMET TYÖPAIKAT	9/2015	8/15	9/14	muutos 8/15		muutos 9/14	
Johtajat	8	14	12	-6	-43 %	-4	-33 %
Erytisasiantuntijat	141	146	137	-5	-3 %	4	3 %
Asiantuntijat	223	205	246	18	9 %	-23	-9 %
Toimisto- ja asiakaspalvelutyöntekijät	35	38	34	-3	-8 %	1	3 %
Palvelu- ja myyntityöntekijät	408	439	595	-31	-7 %	-187	-31 %
Maanviljelijät, metsätyöntekijät ym.	8	22	12	-14	-64 %	-4	-33 %
Rakennus-, korjaus- ja valmistustyöntekijät	181	223	149	-42	-19 %	32	21 %
Prosessi- ja kuljetustyöntekijät	87	105	128	-18	-17 %	-41	-32 %
Muut työntekijät	144	174	290	-30	-17 %	-146	-50 %
Sotilaat	2	2	2		0 %	0	0 %
Ammatteihin luokittelemattomat ryhmät	11	10	7	1	10 %	4	57 %
Yhteensä	1248	1378	1612	-130	-9 %	-364	-23 %

PÄIJÄT-HÄME

AVOIMET TYÖPAIKAT	9/2015	8/15	9/14	muutos 8/15		muutos 9/14	
Johtajat	12	10	11	2	20 %	1	9 %
Erytisasiantuntijat	173	177	153	-4	-2 %	20	13 %
Asiantuntijat	521	514	542	7	1 %	-21	-4 %
Toimisto- ja asiakaspalvelutyöntekijät	93	109	45	-16	-15 %	48	107 %
Palvelu- ja myyntityöntekijät	613	697	509	-84	-12 %	104	20 %
Maanviljelijät, metsätyöntekijät ym.	13	9	7	4	44 %	6	86 %
Rakennus-, korjaus- ja valmistustyöntekijät	209	162	262	47	29 %	-53	-20 %
Prosessi- ja kuljetustyöntekijät	84	79	124	5	6 %	-40	-32 %
Muut työntekijät	356	314	252	42	13 %	104	41 %
Sotilaat	0	0	0	0	0 %	0	0 %
Ammatteihin luokittelemattomat ryhmät	10	12	18	-2	-17 %	-8	-44 %
Yhteensä	2084	2083	1923	1	0 %	161	8 %

LIITE 3. Työttömät työnhakijat ammattiryhmittäin syyskuun lopussa

HÄME

TYÖTTÖMÄT TYÖNHAKIJAT	9/2015	8/15	9/14	muutos 8/15		muutos 9/14	
Johtajat	241	235	244	6	3 %	-3	-1 %
Erytisasiantuntijat	2 528	2 663	2 254	-135	-5 %	274	12 %
Asiantuntijat	2 273	2 297	2 140	-24	-1 %	133	6 %
Toimisto- ja asiakaspalvelutyöntekijät	1 601	1 590	1 566	11	1 %	35	2 %
Palvelu- ja myyntityöntekijät	4 212	4 244	3 875	-32	-1 %	337	9 %
Maanviljelijät, metsätyöntekijät ym.	444	447	427	-3	-1 %	17	4 %
Rakennus-, korjaus- ja valmistustyöntekijät	5 088	5 107	4 992	-19	0 %	96	2 %
Prosessi- ja kuljetustyöntekijät	2 217	2 138	2 149	79	4 %	68	3 %
Muut työntekijät	2 158	2 176	2 206	-18	-1 %	-48	-2 %
Sotilaat	12	13	14	-1	-8 %	-2	-14 %
Ammatteihin luokittelemattomat ryhmät	3 146	3 414	3 044	-268	-8 %	102	3 %
Yhteensä	23920	24324	22911	-404	-2 %	1009	4 %

KANTA-HÄME

TYÖTTÖMÄT TYÖNHAKIJAT	9/2015	8/15	9/14	muutos 8/15		muutos 9/14	
Johtajat	89	87	98	2	2 %	-9	-9 %
Erytisasiantuntijat	1025	1080	861	-55	-5 %	164	19 %
Asiantuntijat	909	921	773	-12	-1 %	136	18 %
Toimisto- ja asiakaspalvelutyöntekijät	591	591	577	0	0 %	14	2 %
Palvelu- ja myyntityöntekijät	1 659	1 690	1 508	-31	-2 %	151	10 %
Maanviljelijät, metsätyöntekijät ym.	186	190	181	-4	-2 %	5	3 %
Rakennus-, korjaus- ja valmistustyöntekijät	2 022	1 993	1 845	29	1 %	177	10 %
Prosessi- ja kuljetustyöntekijät	870	838	848	32	4 %	22	3 %
Muut työntekijät	809	822	777	-13	-2 %	32	4 %
Sotilaat
Ammatteihin luokittelemattomat ryhmät	1 285	1 403	1 241	-118	-8 %	44	4 %
Yhteensä	9445	9615	8709	-170	-2 %	736	8 %

PÄIJÄT-HÄME

TYÖTTÖMÄT TYÖNHAKIJAT	9/2015	8/15	9/14	muutos 8/15		muutos 9/14	
Johtajat	152	148	146	4	3 %	6	4 %
Erytisasiantuntijat	1 503	1 583	1 393	-80	-5 %	110	8 %
Asiantuntijat	1 364	1 376	1 367	-12	-1 %	-3	0 %
Toimisto- ja asiakaspalvelutyöntekijät	1010	999	989	11	1 %	21	2 %
Palvelu- ja myyntityöntekijät	2 553	2 554	2 367	-1	0 %	186	8 %
Maanviljelijät, metsätyöntekijät ym.	258	257	246	1	0 %	12	5 %
Rakennus-, korjaus- ja valmistustyöntekijät	3 066	3 114	3 147	-48	-2 %	-81	-3 %
Prosessi- ja kuljetustyöntekijät	1 347	1 300	1 301	47	4 %	46	4 %
Muut työntekijät	1 349	1 354	1 429	-5	0 %	-80	-6 %
Sotilaat	8	9	10	0	0 %	-2	-20 %
Ammatteihin luokittelemattomat ryhmät	1 861	2 011	1 803	-150	-7 %	58	3 %
Yhteensä	14471	14705	14198	-234	-2 %	273	2 %

Lähde: TEM/työnvälitystilastot

*) luku on salattu tai sitä ei ole saatavilla (..)

Lisätiedot:

Hämeen työ- ja elinkeinotoimisto:

Työ- ja elinkeinotoimiston johtaja Harri Jokinen, puh. 0295 041 585

Palvelujohtaja Pekka Voutilainen, puh. 0295 041 795

Palvelujohtaja Marja-Leena Suominen, puh. 0295 041 794

sähköposti: etunimi.sukunimi@te-toimisto.fi

Vs. palvelujohtaja Eija Mannisenmäki, puh. 0295 025 075

etunimi.sukunimi@ely-keskus.fi

Tietopalvelu: tilastot.hame@ely-keskus.fi

Verkkajulkaisut:

- Työllisyyskatsaukset:
www.ely-keskus.fi/hame > Alueen tila ja näkymät > Työmarkkinat > Työllisyyskatsaukset
- Työnvälitystilastot, joissa tietoa mm. nuorisotakuun seurannasta, työvoimapalveluiden kohdentamisesta, työttömistä työnhakijoista, työttömyysasteesta ja työpaikoista:
www.ely-keskus.fi/hame > Alueen tila ja näkymät > Työmarkkinat
- Nuorisotakuun seurannan omat sivut ja kuukausittainen seuranta:
www.ely-keskus.fi/hame > Alueen tila ja näkymät > Työmarkkinat > Nuorisotakuun seuranta

Työnvälitystilastotietoja on saatavissa ELY-keskuksittain, seutukunnittain ja kunnittain myös ToimialaOnlineen vapaasti saatavilla olevista aineistoista osoitteesta:
<http://www2.toimialaonline.fi/> kohdasta Tilastokanta/Työmarkkinat/Työnvälitystilastot

Katsauksen laati erikoissuunnittelija Sanna Paakkunainen, Hämeen ELY-keskus, puh. 0295 025 159.

Lokakuun 2015 työllisyyskatsaus julkaistaan tiistaina 24.11.2015.

NÄKYMIÄ | LOKAKUU | 2015

HÄMEEN ELY-KESKUKSEN TYÖLLISYYSKATSAUS

Hämeen elinkeino-, liikenne- ja ympäristökeskus

20.10.2015 |

www.ely-keskus.fi/julkaisut