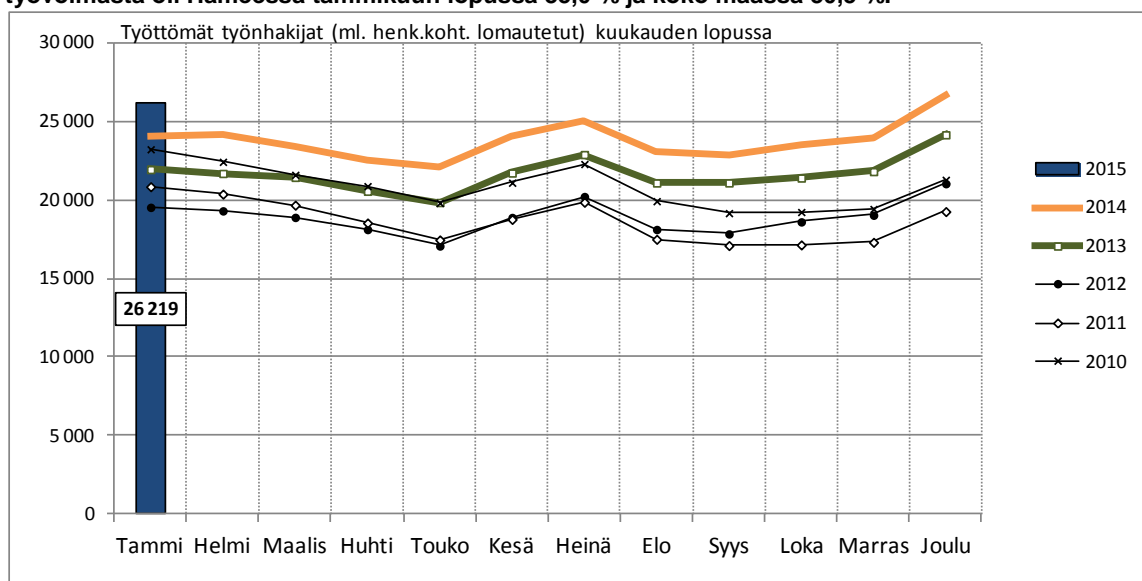


Hämeen ELY-keskuksen työllisyyskatsaus tammikuu 2015

Julkaisuvapaa 24.2.2015 kello 9.00

Avoimien työpaikkojen määrä kasvussa

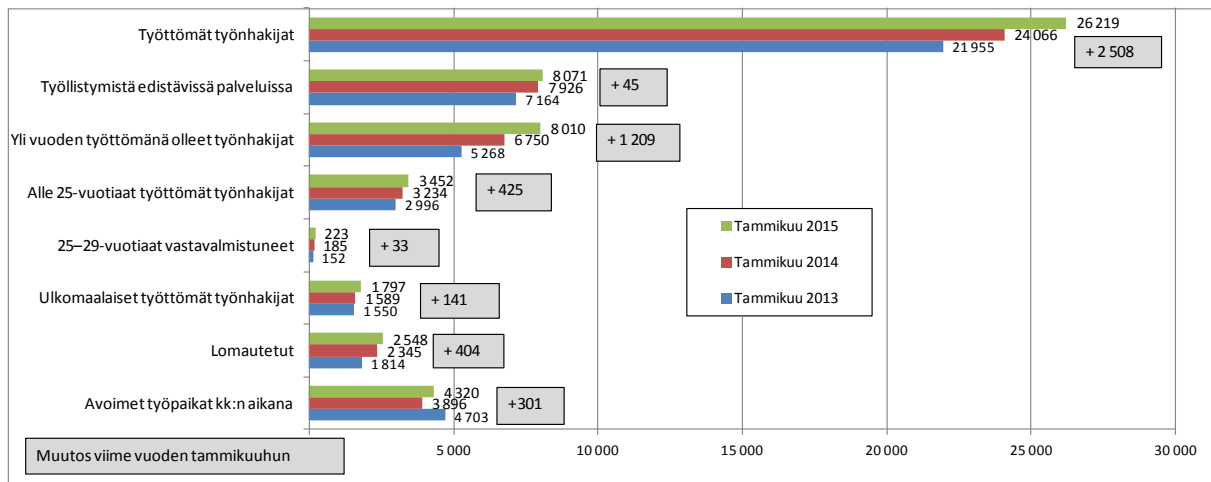
Kanta-Hämeen ja Päijät-Hämeen maakuntien Hämeen työ- ja elinkeinotoimistossa oli tammikuun lopussa 26 219 työtöntä työnhakijaa, mikä on 2 153 enemmän (8,9 %) kuin vuosi sitten. Joulukuusta työttömien määrä väheni 460:llä (-1,7 %). Koko maassa työttömien työnhakijoiden määrä oli tammikuun lopussa 359 614 kasvaen edellisen vuoden tammikuusta 32 048 (9,8 %). Tammikuun lopussa työttömien työnhakijoiden osuus työvoimasta oli Hämeen ELY-keskuksen alueella 14,7 % ja koko maassa 13,7 %. Alle 25-vuotiaiden työttömien % -osuus alle 25-vuotiaasta työvoimasta oli tammikuun lopussa Hämeessä 19,7 % ja koko maassa 17,5 %. Ulkomaalaisten työttömien työnhakijoiden osuus ulkomaalaisesta työvoimasta oli Hämeessä tammikuun lopussa 35,0 % ja koko maassa 30,5 %.



KUVA 1. Työttömät työnhakijat kuukauden lopussa Hämeen ELY-keskuksen alueen kunnissa vuosina 2010–2015

Työllisyyden trendit Hämeessä

- Työttömiä työnhakijoita oli tammikuun lopussa **26 219**, mikä on 2 153 enemmän kuin vuotta aikaisemmin
- Avoimia työpaikkoja oli tammikuun aikana **4 320**, lisäystä vuoden takaisesta 424 paikkaa
- Aktivointiasteeseen laskettavissa palveluissa oli **8 071** hakijaa, lisäystä vuoden takaisesta 145
- Yli vuoden yhtäjaksoisesti työttömänä oli tammikuun lopussa **8 010**, mikä on 1 260 enemmän kuin vuotta aikaisemmin
- Nuorten työttömien määrä oli tammikuun lopussa **3 452**, mikä on 218 enemmän kuin vuotta aikaisemmin
- Ulkomaalaisia oli työttömänä tammikuun lopussa **1 797**, mikä on 208 enemmän kuin vuosi sitten



KUVA 2. Työttömät työnhakijat eri ryhmissä ja avoimet työpaikat

Tammikuun lopussa Hämeen TE-toimiston työttömistä työnhakijoista lomautettuja oli 2 548, mikä on 203 enemmän (8,7 %) kuin vuosi sitten. Koko maassa lomautettuja oli 34 520, mikä on 3 129 enemmän (10,0 %) kuin vuosi sitten. Nuoria alle 25-vuotiaita työttömiä työnhakijoita oli Hämeessä tammikuun lopussa 3 452 eli 218 enemmän (6,7 %) kuin vuotta aiemmin. Koko maassa nuorten työttömien määrä oli tammikuun lopussa 47 880 kasvaen vuodentakaisesta 4 974:llä (11,6 %). Vastavalmistuneita 25–29-vuotiaita työttömiä työnhakijoita oli tammikuun lopussa 223, mikä on 38 enemmän (20,5 %) kuin vuosi sitten Hämeessä. Koko maassa 25–29-vuotiaita vastavalmistuneita työttömiä työnhakijoita oli 3 800 eli 220 henkilöä enemmän (6,1 %) kuin vuosi sitten. Yli vuoden yhtäjaksoisesti työttömänä olleita oli Hämeessä 8 010 määrän kasvaessa viime vuodesta 1 260 henkilöllä (18,7 %). Koko maassa yli vuoden työttömänä olleita oli 101 536 ja määrä kasvoi viime vuodesta 15 999 henkilöllä (18,7 %). Ulkomaalaisia työttömiä työnhakijoita oli Hämeen TE-toimistossa tammikuun lopussa 1 797, mikä on 208 enemmän (13,1 %) kuin vuosi sitten. Koko maassa ulkomaalaisia työttömiä oli 32 486, mikä on 3 920 (13,7 %) enemmän kuin vuosi sitten.

TAULUKKO 1. Työttömien osuudet ja työttömien työnhakijoiden eri ryhmät kuukauden lopussa, avoimet työpaikat kuukauden aikana ja työnhakijat palveluissa kuukauden lopussa (Häme, koko maa)

Tilanne kuukauden lopussa	Hämeen ELY-keskuksen alue				Koko maa					
	1/2015	muutos: 12/2014	muutos: 1/2014		1/2015	muutos: 12/2014	muutos: 1/2014			
*Työttömät %	14,7	-0,2	1,3		13,7	-0,2	1,2			
*Alle 25-vuotiaat %	19,7	-1,7	1,2		17,5	-1,1	1,6			
*Ulkomaalaiset %	35,0	-3,4	2,7		30,5	-3,2	2,0			
Työttömät työnhakijat	26 219	-460	-1,7 %	2 153	8,9 %	359 614	-3 654	-1,0 %	32 048	9,8 %
- Lomautetut	2 548	-303	-10,6 %	203	8,7 %	34 520	-3 086	-8,2 %	3 129	10,0 %
- Alle 25-vuotiaat	3 452	-282	-7,6 %	218	6,7 %	47 880	-2 502	-5,0 %	4 974	11,6 %
- 25-29v. vastavalm.	223	23	11,5 %	38	20,5 %	3 800	395	11,6 %	220	6,1 %
- Yli vuoden työttömänä	8 010	266	3,4 %	1 260	18,7 %	101 535	2 998	3,0 %	15 999	18,7 %
- Ulkomaalaiset	1 797	-92	-4,9 %	208	13,1 %	32 486	-1 223	-3,6 %	3 920	13,7 %
Avoimet työpaikat kk:n aikana	4 320	1 660	62,4 %	424	10,9 %	77 268	23 804	44,5 %	932	1,2 %
Palveluissa kk:n lopussa	8 071	429	5,6 %	145	1,8 %	121 804	5 404	4,6 %	4 072	3,5 %

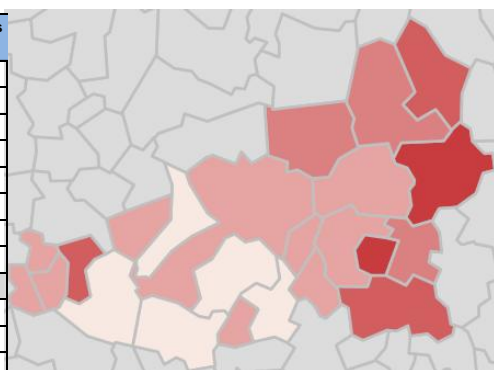
Hämeen TE-toimistossa oli tammikuun aikana 4 320 työpaikkaa, mikä on 424 avointa työpaikkaa enemmän (10,9 %) kuin vuosi sitten. Avoimien työpaikkojen määrä kasvoi joulukuusta 1 660:llä (62,4 %). Avoimien työpaikkojen määrä kasvoi viime vuodesta ISCO-ammattiluokituksen mukaisesti määrällisesti eniten palvelu- ja myyntityöntekijöissä, jossa oli yhteensä 382 työpaikkaa enemmän kuin viime vuonna sekä muissa työntekijöissä (ravintolatyöntekijät, mainosten- ja lehdenjakajat sekä varastotyöntekijät) jossa oli 182 työpaikkaa enemmän kuin vuosi sitten. Avoimien työpaikkojen määrä väheni eniten asiantuntijoissa. Työttömien työnhakijoiden määrä nousi edellisen vuoden tammikuuhun verrattuna kaikissa pääammattiryhmissä. Määrällisesti eniten työttömien työnhakijoiden määrä kasvoi palvelu- ja myyntityöntekijöissä (616), erityisasiantuntijoissa ja asiantuntijoissa (546), sekä rakennus-, korjaus- ja valmistustyöntekijöissä (388). Liitteissä 1-3 on lisätietoa työnhakijoista ja työttömyyden rakenteesta, työpaikoista sekä työ- ja elinkeinohallinnon toimenpiteistä työllisyyden edistämiseksi Hämeessä. Lisätietoa myös Hämeen ELY-keskuksen internet-sivuilla.

Työttömyyden kehitys Hämeen ELY-keskuksen alueen maakunnissa ja kunnissa

Tammikuussa työttömien osuus työvoimasta oli Kanta-Hämeessä 12,2 %, mikä on 0,8 prosenttiyksikköä korkeampi kuin vuosi sitten. Päijät-Hämeessä tammikuussa työttömien työnhakijoiden osuus työvoimasta oli 17,0 % nousten edellisestä vuodesta 1,8 prosenttiyksikköä. Kunnittain tarkasteltuna työttömien osuus työvoimasta nousi edellisestä vuodesta Kanta-Hämeen kaikissa kunnissa paitsi Forssassa, Humppilassa ja Tammelassa. Maakunnan matalimmat työttömien osuudet olivat Hausjärvellä (8,9 %), Lopella (9,9 %) ja Hattulassa (9,9 %). Korkein työttömien osuus työvoimasta oli Forssassa (16,2 %). Päijät-Hämeen maakunnassa työttömien osuus työvoimasta oli edellisvuotta korkeampi alueen kaikissa kunnissa. Maakunnan matalimmat työttömien osuudet olivat Hollolassa (12,0 %), Asikkalassa (12,5 %), Hämeenkoskella (12,7 %) ja Kärkölässä (12,7 %). Korkeimmat työttömien osuudet olivat Lahdessa (19,2 %) ja Heinolassa (18,4 %).

TAULUKKO 2. Työttömien osuus työvoimasta kuukauden lopussa

KUNTA	1/2015	12/14	1/14	muutos 12/14	muutos 1/14	KUNTA	1/2015	12/14	1/14	muutos 12/14	muutos 1/14
Hattula	9,9	9,5	8,5	0,4	1,4	Asikkala	12,5	13,2	11,6	-0,7	0,9
Hämeenlinna	12,8	12,9	11,6	-0,1	1,2	Hollola	12,0	12,2	10,4	-0,2	1,6
Janakkala	10,5	10,6	10,0	-0,1	0,5	Hämeenkoski	12,7	12,1	10,2	0,6	2,5
Hämeenlinnan seutu	12,1	12,1	11,0	0,0	1,1	Kärkölä	12,7	12,1	10,1	0,6	2,6
Forssa	16,2	16,2	16,3	0,0	-0,1	Lahti	19,2	19,3	17,4	-0,1	1,8
Humpvila	12,9	13,7	14,2	-0,8	-1,3	Nastola	14,4	15,2	12,9	-0,8	1,5
Jokioinen	11,7	11,7	11,3	0,0	0,4	Orimattila	15,2	15,5	12,8	-0,3	2,4
Tammela	10,4	10,4	10,6	0,0	-0,2	Padasjoki	14,5	14,3	13,6	0,2	0,9
Ypäjä	12,9	12,9	10,8	0,0	2,1	Lahden seutu	16,9	17,1	15,1	-0,2	1,8
Forssan seutu	13,9	14,0	13,9	-0,1	0,0	Hartola	15,8	17,7	12,6	-1,9	3,2
Hausjärvi	8,9	9,2	8,0	-0,3	0,9	Heinola	18,4	18,9	17,1	-0,5	1,3
Loppi	9,9	9,5	8,4	0,4	1,5	Sysmä	14,5	14,1	12,2	0,4	2,3
Riihimäki	12,4	12,7	12,0	-0,3	0,4	Heinolan seutu	17,6	18,1	15,9	-0,5	1,7
Riihimäen seutu	11,3	11,5	10,6	-0,2	0,7	PÄIJÄT-HÄME	17,0	17,2	15,2	-0,2	1,8
KANTA-HÄME	12,2	12,3	11,4	-0,1	0,8						



Työttömyysasteen luokitteluväli

8,9 - 10,9 (5)	kuntien lkm. per luokka
11,0 - 12,9 (9)	
13,0 - 15,0 (3)	
15,1 - 17,0 (3)	
17,1 - 19,2 (2)	

Kanta-Hämeen maakunnan kunnissa oli tammikuun lopussa 10 218 työtöntä työnhakijaa, mikä on 628 enemmän (7 %) kuin vuosi sitten. Päijät-Hämeen maakunnan kunnissa työttömiä työnhakijoita oli tammikuun lopussa 16 001 työttömien määrän kasvaessa vuodentakaisesta 1 525:llä (11 %). Työttömien määrä kasvoi joulukuusta Kanta-Hämeen maakunnassa 628:lla (7 %) ja Päijät-Hämeen maakunnassa 1 525:llä (11 %). Kunnittain katsottuna työttömien määrä kasvoi edellisestä vuodesta Kanta-Hämeen maakunnan kaikissa kunnissa paitsi Forssassa, Humppilassa ja Tammelassa. Työttömien määrä kasvoi edellisestä vuodesta Päijät-Hämeen maakunnan kaikissa kunnissa.

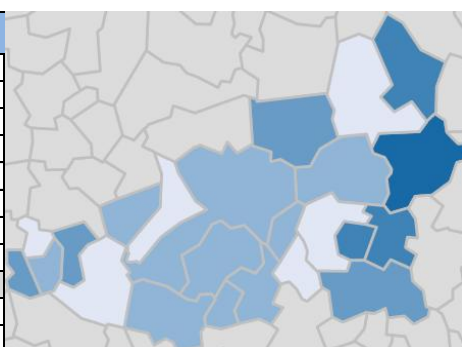
TAULUKKO 3. Työttömät työnhakijat (ml. lomautetut) kuukauden lopussa asuinkunnan mukaan

KUNTA	1/2015	12/14	1/14	muutos 12/14	muutos 1/14	KUNTA	1/2015	12/14	1/14	muutos 12/14	muutos 1/14				
Hattula	468	455	408	13	3 %	60	15 %	Asikkala	451	487	426	-36	-7 %	25	6 %
Hämeenlinna	4125	4128	3709	-3	0 %	416	11 %	Hollola	1254	1276	1091	-22	-2 %	163	15 %
Janakkala	838	846	797	-8	-1 %	41	5 %	Hämeenkoski	121	115	97	6	5 %	24	25 %
Hämeenlinnan seutu	5431	5429	4914	2	0 %	517	11 %	Kärkölä	278	274	228	4	1 %	50	22 %
Forssa	1299	1337	1342	-38	-3 %	-43	-3 %	Lahti	9494	9610	8676	-116	-1 %	818	9 %
Humpvila	145	161	167	-16	-10 %	-22	-13 %	Nastola	1035	1100	933	-65	-6 %	102	11 %
Jokioinen	312	316	306	-4	-1 %	6	2 %	Orimattila	1160	1190	983	-30	-3 %	177	18 %
Tammela	313	314	318	-1	0 %	-5	-2 %	Padasjoki	188	186	178	2	1 %	10	6 %
Ypäjä	151	155	129	-4	-3 %	22	17 %	Lahden seutu	13981	14238	12612	-257	-2 %	1369	11 %
Forssan seutu	2220	2283	2262	-63	-3 %	-42	-2 %	Hartola	201	235	168	-34	-14 %	33	20 %
Hausjärvi	387	398	349	-11	-3 %	38	11 %	Heinola	1594	1661	1503	-67	-4 %	91	6 %
Loppi	378	367	325	11	3 %	53	16 %	Sysmä	225	224	193	1	0 %	32	17 %
Riihimäki	1802	1844	1740	-42	-2 %	62	4 %	Heinolan seutu	2020	2120	1864	-100	-5 %	156	8 %
Riihimäen seutu	2567	2609	2414	-42	-2 %	153	6 %	PÄIJÄT-HÄME	16001	16358	14476	-357	-2 %	1525	11 %
KANTA-HÄME	10218	10321	9590	-103	-1 %	628	7 %								

Tammikuussa nuorten työttömien osuus nuorten työvoimasta oli Kanta-Hämeessä 17,4 %, mikä on 0,6 prosenttiyksikköä korkeampi kuin viime vuonna. Päijät-Hämeessä nuorten työttömien osuus nuorten työvoimasta oli tammikuussa 21,8 % nousten viime vuodesta 1,8 prosenttiyksikköä. Kunnittain tarkasteltuna nuorten työttömien osuus nousi edellisestä vuodesta kaikissa Kanta-Hämeen alueen kunnissa paitsi Riihimäellä. Kanta-Hämeen maakunnassa matalimmat nuorten työttömien osuudet nuorten työvoimasta olivat Humppilassa (13,6 %) ja Hattulassa (15,2 %). Korkeimmat nuorten työttömien osuudet olivat Forssassa (20,8 %), Ypäjällä (19,0 %) ja Lopella (18,7 %). Päijät-Hämeen maakunnassa nuorten työttömien osuus oli edellisvuotta korkeampi alueen kaikissa kunnissa paitsi Asikkalassa, Hollolassa, Kärkölässä, Nastolassa ja Padasjoella. Päijät-Hämeen maakunnan matalimmat nuorten työttömien osuudet nuorten työvoimasta olivat Kärkölässä (14,0 %), Hollolassa (14,3 %) ja Sysmässä (14,6 %). Korkeimmat nuorten työttömien osuudet nuorten työvoimasta olivat Heinolassa (26,7 %), Lahdessa (22,7 %), Nastolassa (22,4 %) ja Hartolassa (21,7 %).

TAULUKKO 4. Alle 25-vuotiaiden työttömien työnhakijoiden %-osuus alle 25-vuotiaasta työvoimasta kuukauden lopussa

KUNTA	1/2015	12/14	1/14	muutos 12/14	muutos 1/14	KUNTA	1/2015	12/14	1/14	muutos 12/14	muutos 1/14
Hattula	15,2	15,6	13,9	-0,4	1,3	Asikkala	18,3	22,8	19,2	-4,5	-0,9
Hämeenlinna	17,2	18,5	16,3	-1,3	0,9	Hollola	14,3	17,0	15,3	-2,7	-1,0
Janakkala	17,9	17,4	16,9	0,5	1,0	Hämeenkoski	18,1	19,5	13,8	-1,4	4,3
Hämeenlinnan seutu	17,2	18,1	16,2	-0,9	1,0	Kärkölä	14,0	15,6	16,2	-1,6	-2,2
Forssa	20,8	21,8	20,2	-1,0	0,6	Lahti	22,7	23,8	20,3	-1,1	2,4
Humppila	13,6	11,5	12,8	2,1	0,8	Nastola	22,4	26,5	24,1	-4,1	-1,7
Jokioinen	16,8	21,8	16,0	-5,0	0,8	Orimattila	21,0	24,6	17,1	-3,6	3,9
Tammela	16,1	13,7	12,3	2,4	3,8	Padasjoki	19,0	21,8	23,0	-2,8	-4,0
Ypäjä	19,0	22,9	13,8	-3,9	5,2	Lahden seutu	21,5	23,2	19,8	-1,7	1,7
Forssan seutu	19,1	20,2	17,7	-1,1	1,4	Hartola	21,7	19,4	7,4	2,3	14,3
Hausjärvi	17,6	18,1	15,2	-0,5	2,4	Heinola	26,7	30,6	25,4	-3,9	1,3
Loppi	18,7	19,6	16,1	-0,9	2,6	Sysmä	14,6	18,5	13,9	-3,9	0,7
Riihimäki	16,3	19,4	17,8	-3,1	-1,5	Heinolan seutu	24,9	27,8	21,9	-2,9	3,0
Riihimäen seutu	16,7	19,3	17,3	-2,6	-0,6	PÄIJÄT-HÄME	21,8	23,6	20,0	-1,8	1,8
KANTA-HÄME	17,4	18,8	16,8	-1,4	0,6						



Työttömyysasteen luokitteluväli

13,6 - 16,1 (6)	kuntien lkm. per luokka
16,2 - 18,7 (8)	
18,8 - 21,4 (4)	
21,5 - 24,0 (3)	
24,1 - 26,7 (1)	

Kanta-Hämeen maakunnassa oli tammikuun lopussa työttömänä 1 418 alle 25-vuotiaasta nuorta, mikä on 67 enemmän (5 %) kuin vuosi sitten. Päijät-Hämeen maakunnassa nuoria alle 25-vuotiaita oli tammikuun lopussa työttömänä 2 034, mikä on 151 enemmän (8 %) kuin vuotta aiemmin. Nuorten työttömien määrä kasvoi joulukuuhun verrattuna Kanta-Hämeessä 67:llä (5 %) ja Päijät-Hämeessä 151:llä (8 %). Kunnittain katsottuna Kanta-Hämeessä nuorten työttömien määrä kasvoi edellisestä vuodesta kaikissa kunnissa paitsi Forssassa, Humppilassa, ja Riihimäellä. Päijät-Hämeessä nuorten työttömien määrä kasvoi edellisestä vuodesta kaikissa kunnissa paitsi Asikkalassa, Hollolassa, Kärkölässä, Nastolassa, Padasjoella ja Sysmässä.

TAULUKKO 5. Alle 25-vuotiaat työttömät työnhakijat (ml. lomautetut) kuukauden lopussa asuinkunnan mukaan

KUNTA	1/2015	12/14	1/14	muutos 12/14	muutos 1/14	KUNTA	1/2015	12/14	1/14	muutos 12/14	muutos 1/14				
Hattula	54	56	50	-2	-4 %	4	8 %	Asikkala	40	50	42	-10	-20 %	-2	-5 %
Hämeenlinna	608	641	566	-33	-5 %	42	7 %	Hollola	104	120	108	-16	-13 %	-4	-4 %
Janakkala	114	112	109	2	2 %	5	5 %	Hämeenkoski	15	17	12	-2	-12 %	3	25 %
Hämeenlinnan seutu	776	809	725	-33	-4 %	51	7 %	Kärkölä	24	26	27	-2	-8 %	-3	-11 %
Forssa	187	209	193	-22	-11 %	-6	-3 %	Lahti	1374	1464	1252	-90	-6 %	122	10 %
Humppila	9	9	10	0	0 %	-1	-10 %	Nastola	112	132	120	-20	-15 %	-8	-7 %
Jokioinen	33	41	30	-8	-20 %	3	10 %	Orimattila	123	147	102	-24	-16 %	21	21 %
Tammela	40	30	27	10	33 %	13	48 %	Padasjoki	16	19	20	-3	-16 %	-4	-20 %
Ypäjä	19	25	15	-6	-24 %	4	27 %	Lahden seutu	1808	1975	1683	-167	-8 %	125	7 %
Forssan seutu	288	314	275	-26	-8 %	13	5 %	Hartola	18	21	8	-3	-14 %	10	125 %
Hausjärvi	45	43	36	2	5 %	9	25 %	Heinola	193	213	177	-20	-9 %	16	9 %
Loppi	43	44	36	-1	-2 %	7	19 %	Sysmä	15	20	15	-5	-25 %	0	0 %
Riihimäki	266	304	279	-38	-13 %	-13	-5 %	Heinolan seutu	226	254	200	-28	-11 %	26	13 %
Riihimäen seutu	354	391	351	-37	-9 %	3	1 %	PÄIJÄT-HÄME	2034	2229	1883	-195	-9 %	151	8 %
KANTA-HÄME	1418	1514	1351	-96	-6 %	67	5 %								

Vastavalmistuneita 25-29-vuotiaita työttömiä työnhakijoita oli tammikuun lopussa Kanta-Hämeessä 87 ja Päijät-Hämeessä 136. Viime vuodesta 25-29-vuotiaiden vastavalmistuneiden työttömien työnhakijoiden määrä nousi Kanta-Hämeessä 33:lla (61 %), Päijät-Hämeessä 5:llä (4 %) ja koko maassa 220:llä (6,1 %). Joulukuuhun verrattuna 25-29-vuotiaiden vastavalmistuneiden työttömien työnhakijoiden määrä nousi Kanta-Hämeessä ja Päijät-Hämeessä.

TAULUKKO 6. 25–29-vuotiaat vastavalmistuneet työttömät kuukauden lopussa seutu- ja maakunnan mukaan.

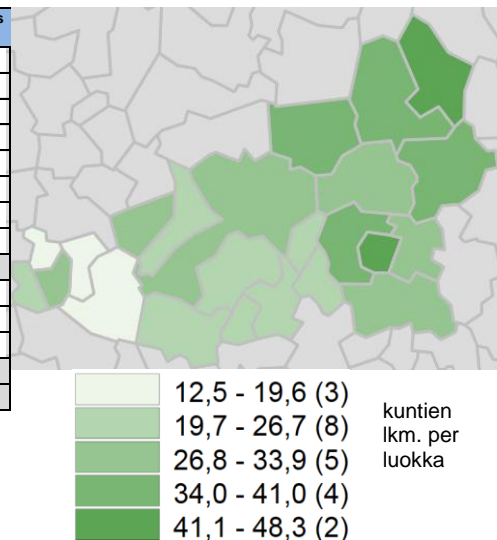
KUNTA	1/2015	12/14	1/14	muutos 12/14	muutos 1/14	KUNTA	1/2015	12/14	1/14	muutos 12/14	muutos 1/14				
Hämeenlinnan seutu	48	39	27	9	23 %	21	78 %	Lahden ja Heinolan seutu	136	125	131	11	9 %	5	4 %
Forssan seutu	14	13	13	1	8 %	1	8 %	PÄIJÄT-HÄME	136	125	131	11	9 %	5	4 %
Riihimäen seutu	25	23	14	2	9 %	11	79 %								
KANTA-HÄME	87	75	54	12	16 %	33	61 %								

Tammikuussa ulkomaalaisten työttömien osuus ulkomaalaisesta työvoimasta oli Kanta-Hämeessä 24,3 %, mikä on 1,1 prosenttiyksikköä korkeampi kuin vuosi sitten. Päijät-Hämeessä ulkomaalaisten työttömien osuus oli tammikuussa 43,6 %, mikä on 4,8 prosenttiyksikköä korkeampi kuin vuosi sitten. Kanta-Hämeen maakunnassa ulkomaalaisten työttömien osuus ulkomaalaisesta työvoimasta oli edellistä vuotta korkeampi alueen kaikissa kunnissa paitsi Hämeenlinnassa, Janakkalassa, Forssassa, Humppilassa, Tammelassa ja Riihimäellä. Kanta-Hämeen maakunnan matalin ulkomaalaisten työttömien osuus oli Humppilassa (12,5 %) ja Tammelassa (14,8 %). Korkeimmat ulkomaalaisten työttömien osuudet olivat Hämeenlinnassa (39,2 %) ja Jokioisilla (29,3 %). Päijät-Hämeen maakunnassa ulkomaalaisten työttömien osuus ulkomaalaisesta työvoimasta oli edellisvuotta korkeampi alueen kaikissa kunnissa paitsi Hämeenkoskella ja Heinolassa. Päijät-Hämeen maakunnan matalimmat ulkomaalaisten työttömien osuudet olivat Hämeenkoskella (25,0 %), Kärkölässä (25,5 %) ja Asikkalassa (27,1 %). Korkeimmat osuudet olivat Lahdessa (48,3 %) ja Hartolassa (43,5 %).

TAULUKKO 7. Ulkomaalaisten työttömien osuus ulkomaalaisesta työvoimasta

(ulkomaalaisten työttömyysaste %) kuukauden lopussa

KUNTA	1/2015	12/14	1/14	muutos 12/14	muutos 1/14	KUNTA	1/2015	12/14	1/14	muutos 12/14	muutos 1/14
Hattula	20,3	23,1	17,3	-2,8	3,0	Asikkala	27,1	26,5	14,3	0,6	12,8
Hämeenlinna	29,2	34,7	25,6	-5,5	3,6	Hollola	34,9	36,9	25,0	-2,0	9,9
Janakkala	20,2	27,5	29,0	-7,3	-8,8	Hämeenkoski	25,0	22,2	27,8	2,8	-2,8
Hämeenlinnan seutu	27,5	33,2	25,6	-5,7	1,9	Kärkölä	25,5	25,0	11,5	0,5	14,0
Forssa	18,7	25,4	22,7	-6,7	-4,0	Lahti	48,3	49,2	43,7	-0,9	4,6
Humppila	12,5	25,0	25,0	-12,5	-12,5	Nastola	33,5	34,3	28,3	-0,8	5,2
Jokioinen	29,3	23,4	21,3	5,9	8,0	Orimattila	28,9	29,0	22,1	-0,1	6,8
Tammela	14,8	47,1	35,3	-32,3	-20,5	Padasjoki	40,0	33,3	14,8	6,7	25,2
Ypäjä	21,4	28,6	7,1	-7,2	14,3	Lahden seutu	44,1	45,0	38,6	-0,9	5,5
Forssan seutu	19,4	26,2	22,6	-6,8	-3,2	Hartola	43,5	33,3	29,6	10,2	13,9
Hausjärvi	25,3	29,3	13,3	-4,0	12,0	Heinola	39,2	37,2	42,9	2,0	-3,7
Loppi	22,4	18,6	15,3	3,8	7,1	Sysmä	35,5	41,4	27,6	-5,9	7,9
Riihimäki	20,3	28,3	20,8	-8,0	-0,5	Heinolan seutu	39,2	37,3	40,1	1,9	-0,9
Riihimäen seutu	21,2	27,4	19,2	-6,2	2,0	PÄIJÄT-HÄME	43,6	44,2	38,8	-0,6	4,8
KANTA-HÄME	24,3	30,3	23,2	-6,0	1,1						



Ulkomaalaisten työttömien työnhakijoiden määrä oli tammikuun lopussa Kanta-Hämeessä 554 ja Päijät-Hämeessä 1 243. Viime vuoteen verrattuna ulkomaalaisten työttömien työnhakijoiden määrä kasvoi Kanta-Hämeessä 80:llä (17 %) ja Päijät-Hämeessä 128:lla (11 %). Joulukuuhun verrattuna ulkomaalaisten työttömien työnhakijoiden määrä laski sekä Kanta-Hämeessä että Päijät-Hämeessä.

TAULUKKO 8. Ulkomaalaiset työttömät työnhakijat kuukauden lopussa seutu- ja maakunnan mukaan.

KUNTA	1/2015	12/14	1/14	muutos 12/14	muutos 1/14	KUNTA	1/2015	12/14	1/14	muutos 12/14	muutos 1/14				
Hämeenlinnan seutu	338	358	276	-20	-6 %	62	22 %	Lahden seutu	1131	1165	1000	-34	-3 %	131	13 %
Forssan seutu	80	102	88	-22	-22 %	-8	-9 %	Heinolan seutu	112	107	115	5	5 %	-3	-3 %
Riihimäen seutu	136	157	110	-21	-13 %	26	24 %	PÄIJÄT-HÄME	1243	1272	1115	-29	-2 %	128	11 %
KANTA-HÄME	554	617	474	-63	-10 %	80	17 %								

Yli vuoden työttömänä olleita oli tammikuun lopussa Kanta-Hämeessä 2 687 ja Päijät-Hämeessä 5 323. Yli vuoden työttömänä olleiden määrä kasvoi edellisestä vuodesta Kanta-Hämeessä 324:lla (14 %), Päijät-Hämeessä 936:lla (21 %) ja koko maassa 15 999:llä (18,7 %). Kunnittain katsottuna yli vuoden työttömänä olleiden määrä kasvoi vuodentakaisesta kaikissa Kanta-Hämeen kunnissa paitsi Forssassa ja Jokioisilla. Päijät-Hämeessä yli vuoden työttömänä olleiden määrä kasvoi vuodentakaisesta kaikissa kunnissa paitsi Hämeenkoskella.

TAULUKKO 9. Yli vuoden työttömänä olleet kuukauden lopussa asuinkunnan mukaan

KUNTA	1/2015	12/14	1/14	muutos 12/14	muutos 1/14	KUNTA	1/2015	12/14	1/14	muutos 12/14	muutos 1/14		
Hattula	109	109	108	0	0 %	Asikkala	133	142	124	-9	-6 %		
Hämeenlinna	1 121	1 093	952	28	3 %	Hollola	404	388	329	16	4 %		
Janakkala	215	212	184	3	1 %	Hämeenkoski	26	25	30	1	4 %		
Hämeenlinnan seutu	1445	1414	1244	31	2 %	201	16 %	Kärkölä	73	70	65	3	4 %
Forssa	334	321	341	13	4 %	-7	-2 %	Lahti	3325	3212	2785	113	4 %
Humppila	54	55	48	-1	-2 %	6	13 %	Nastola	336	323	268	13	4 %
Jokioinen	78	81	83	-3	-4 %	-5	-6 %	Orimattila	404	374	289	30	8 %
Tammela	95	89	94	6	7 %	1	1 %	Padasjoki	70	63	37	7	11 %
Ypäjä	38	37	35	1	3 %	3	9 %	Lahden seutu	4771	4597	3927	174	4 %
Forssan seutu	599	583	601	16	3 %	-2	0 %	Hartola	39	43	36	-4	-9 %
Hausjärvi	93	88	74	5	6 %	19	26 %	Heinola	456	434	390	22	5 %
Loppi	93	94	68	-1	-1 %	25	37 %	Sysmä	57	53	34	4	8 %
Riihimäki	457	438	376	19	4 %	81	22 %	Heinolan seutu	552	530	460	22	4 %
Riihimäen seutu	643	620	518	23	4 %	125	24 %	PÄIJÄT-HÄME	5323	5127	4387	196	4 %
KANTA-HÄME	2687	2617	2363	70	3 %	324	14 %						

Tammikuun aikana avoimena olleiden työpaikkojen määrä oli Kanta-Hämeessä 1 820 ja Päijät-Hämeessä 2 500. Avoimien työpaikkojen määrä kasvoi viime vuodesta Kanta-Hämeessä 6 työpaikalla (0%) ja Päijät-Hämeessä 418 työpaikalla (20 %). Joulukuusta työpaikkojen määrä kasvoi Kanta-Hämeessä 844 työpaikalla (86 %) ja Päijät-Hämeessä 816 työpaikalla (48 %).

TAULUKKO 10. Avoimet työpaikat kuukauden aikana työpaikan sijainnin mukaan

KUNTA	1/2015	12/14	1/14	muutos 12/14	muutos 1/14	KUNTA	1/2015	12/14	1/14	muutos 12/14	muutos 1/14		
Hattula	48	15	28	33	220 %	20	71 %	Asikkala	41	23	121	18	78 %
Hämeenlinna	847	504	843	343	68 %	4	0 %	Hollola	101	46	81	55	120 %
Janakkala	334	148	190	186	126 %	144	76 %	Hämeenkoski	26	10	23	16	160 %
Hämeenlinnan seutu	1229	667	1061	562	84 %	168	16 %	Kärkölä	12	16	33	-4	-25 %
Forssa	305	87	240	218	251 %	65	27 %	Lahti	1974	1318	1337	656	50 %
Humppila	8	3	8	5	167 %	0	0 %	Nastola	75	54	112	21	39 %
Jokioinen	5	7	11	-2	-29 %	-6	-55 %	Orimattila	85	41	112	44	107 %
Tammela	10	5	11	5	100 %	-1	-9 %	Padasjoki	10	5	15	5	0 %
Ypäjä	5	3	8	2	0 %	-3	-38 %	Lahden seutu	2324	1513	1834	811	54 %
Forssan seutu	333	105	278	228	217 %	55	20 %	Hartola	34	11	30	23	209 %
Hausjärvi	22	15	38	7	47 %	-16	-42 %	Heinola	113	156	208	-43	-28 %
Loppi	29	16	26	13	81 %	3	12 %	Sysmä	29	4	10	25	625 %
Riihimäki	207	173	411	34	20 %	-204	-50 %	Heinolan seutu	176	171	248	5	3 %
Riihimäen seutu	258	204	475	54	26 %	-217	-46 %	PÄIJÄT-HÄME	2500	1684	2082	816	48 %
KANTA-HÄME	1820	976	1814	844	86 %	6	0 %						

Työllistymistä edistävät palvelut Hämeessä

Työ- ja elinkeinohallinnon aktivointiasteeseen laskettavien palvelujen piirissä oli tammikuun lopussa Hämeessä 8 071 työnhakijaa. Luvussa ovat mukana työvoimakoulutuksessa (1 386), työnhaku- ja uravalmennuksessa (103), työllistettynä/työharjoittelussa (2 089), työ-/koulutuskokeilussa (1 015), vuorotteluvapaapaikkaan työllistetyt (196), kuntouttavassa työtoiminnassa (1 260) ja omaehtoisessa opiskelussa olevat (2 022). Edellä mainituissa palveluissa yhteensä olevien määrä nousi viime vuoden joulukuusta 145 hakijalla (1,8 %). Joulukuuhun verrattuna aktiivitoimien piirissä olevien määrä kasvoi 429 henkilöllä (5,6 %).

Aktivointiaste (palveluissa yhteensä laskentapäivänä olleiden osuus työttömien ja palveluissa olleiden yhteismäärästä) laski vuoden takaisesta. Aktivointiaste oli tammikuun lopussa 23,5 %. Koko maassa aktivointiaste laski hieman edellisen vuoden tammikuusta, mutta oli korkeampi kuin Hämeessä eli 25,3 %.

LIITE 1. Hämeen työllisyystilanne tammikuun lopussa ja toiminta tammikuun aikana

I. TILANNE KUUKAUDEN LOPUSSA							
A. TYÖNHAKIJAT	1/2015	12/2014	1/2014	muutos: 12/2014		muutos: 1/2014	
1. Työttömät työnhakijat	26219	26679	24066	-460	-1,7 %	2153	8,9 %
- joista henkilökohtaisesti lomautetut	2548	2851	2345	-303	-10,6 %	203	8,7 %
2. Lyhennetyllä työviikolla	741	723	707	18	2,5 %	34	4,8 %
3. Työssä olevat yhteensä	7997	8239	6689	-242	-2,9 %	1308	19,6 %
- joista yleisillä työmarkkinoilla	6401	6522	4961	-121	-1,9 %	1440	29,0 %
- joista työllistettynä	1596	1717	1728	-121	-7,0 %	-132	-7,6 %
4. Työvoiman ulkopuolella	7725	7149	7048	576	8,1 %	677	9,6 %
- joista työllistymistä edist. Palvelussa	2330	2148	2071	182	8,5 %	259	12,5 %
- joista koulutuksessa	3376	3004	2760	372	12,4 %	616	22,3 %
5. Työttömyyseläkettä saavat	751	754	881	-3	-0,4 %	-130	-14,8 %
1-5 Kaikki työnhakijat yhteensä	43433	43544	39391	-111	-0,3 %	4042	10,3 %
B. TYÖVOIMAN KYSYNTÄ	1/2015	12/2014	1/2014	muutos: 12/2014		muutos: 1/2014	
1. Avoimet työpaikat yhteensä	2534	1143	2261	1391	121,7 %	273	12,1 %
- joista yli kuukauden avoinna olleet	360	382	284	-22	-5,8 %	76	26,8 %
- joista yli 2 kuukautta avoinna olleet	169	115	79	54	47,0 %	90	113,9 %
C. PALVELUISSA	1/2015	12/2014	1/2014	muutos: 12/2014		muutos: 1/2014	
1. Valtiolle sijoitetut	50	60	69	-10	-16,7 %	-19	-27,5 %
2. Kuntiin sijoitetut	368	443	589	-75	-16,9 %	-221	-37,5 %
3. Yksityiselle sektorille työllistetyt	1671	1697	1484	-26	-1,5 %	187	12,6 %
1-3 Työllistetyt yhteensä	2089	2200	2142	-111	-5,0 %	-53	-2,5 %
4. Työvoimakoulutuksessa	1386	1255	1544	131	10,4 %	-158	-10,2 %
5. Valmennuksessa	103	4	127	99	2475,0 %	-24	-18,9 %
6. Työ-/koulutuskokeilussa	1015	844	1032	171	20,3 %	-17	-1,6 %
8. Vuorotteluvapaasijaisena	196	214	182	-18	-8,4 %	14	7,7 %
9. Kuntouttavassa työtoiminnassa	1260	1283	1100	-23	-1,8 %	160	14,5 %
10. Omaehtoisessa opiskelussa	2022	1842	1799	180	9,8 %	223	12,4 %
1-10 Palveluissa yhteensä	8071	7642	7926	429	5,6 %	145	1,8 %
D. TYÖTTÖMYYDEN RAKENNE	1/2015	12/2014	1/2014	muutos: 12/2014		muutos: 1/2014	
1. Työttömät naiset	11441	11621	10265	-180	-1,5 %	1176	11,5 %
2. Työttömät miehet	14778	15058	13801	-280	-1,9 %	977	7,1 %
3. Alle 25-vuotiaat työttömät	3452	3743	3234	-291	-7,8 %	218	6,7 %
4. Yli 50-vuotiaat työttömät	10106	10110	9460	-4	0,0 %	646	6,8 %
5. Pitkäaikaistyöttömät	8010	7744	6750	266	3,4 %	1260	18,7 %
E. TOIMEENTULOTURVA	1/2015	12/2014	1/2014	muutos: 12/2014		muutos: 1/2014	
Työttömiä työttömyyskassojen jäseniä	11974	12182	10747	-208	-1,7 %	1227	11,4 %
II. TOIMINTA KUUKAUDEN AIKANA							
	1/2015	12/2014	1/2014	muutos: 12/2014		muutos: 1/2014	
1. Työttömät työnhakijat	30190	28129	28013	2061	7,3 %	2177	7,8 %
2. Muut työnhakijat	15550	16620	13850	-1070	-6,4 %	1700	12,3 %
1-2 Työnhakijat yhteensä	45740	44749	41863	991	2,2 %	3877	9,3 %
3. Kuukauden kaikki työpaikat	4320	2660	3896	1660	62,4 %	424	10,9 %
Kuukauden uudet työpaikat	2989	1593	2884	1396	87,6 %	105	3,6 %
Täytyneet työpaikat	1838	1462	1539	376	25,7 %	299	19,4 %
- joista toimiston hakijalla täytyneet	600	228	375	372	163,2 %	225	60,0 %
4. Alkaneet työttömyysjaksot	4305	5262	5322	-957	-18,2 %	-1017	-19,1 %
5. Päättyneet työttömyysjaksot	4566	2387	5217	2179	91,3 %	-651	-12,5 %
6. Uudet sijoitukset tukitoimenpiteillä	568	245	708	323	131,8 %	-140	-19,8 %
7. Aloittanut työvoimakoulutuksen	323	118	468	205	173,7 %	-145	-31,0 %

Lähde: TEM/työnvälitystilastot

LIITE 2. Avoimet työpaikat ammattiryhmittäin tammikuun aikana**HÄME**

AVOIMET TYÖPAIKAT	1/2015	12/14	1/14	muutos 12/14		muutos 1/14	
Johtajat	24	15	38	9	60 %	-14	-37 %
Erytisasiantuntijat	342	275	311	67	24 %	31	10 %
Asiantuntijat	939	568	1039	371	65 %	-100	-10 %
Toimisto- ja asiakaspalvelutyöntekijät	163	131	83	32	24 %	80	96 %
Palvelu- ja myyntityöntekijät	1399	905	1017	494	55 %	382	38 %
Maanviljelijät, metsätyöntekijät ym.	175	87	247	88	101 %	-72	-29 %
Rakennus-, korjaus- ja valmistustyöntekijät	215	190	279	25	13 %	-64	-23 %
Prosessi- ja kuljetustyöntekijät	408	212	361	196	92 %	47	13 %
Muut työntekijät	611	246	429	365	148 %	182	42 %
Sotilaat	1	0	0		0 %	1	0 %
Ammatteihin luokittelemattomat ryhmät	43	31	92	12	39 %	-49	-53 %
Yhteensä	4320	2660	3896	1660	62 %	424	11 %

KANTA-HÄME

AVOIMET TYÖPAIKAT	1/2015	12/14	1/14	muutos 12/14		muutos 1/14	
Johtajat	9	6	12	3	50 %	-3	-25 %
Erytisasiantuntijat	162	103	167	59	57 %	-5	-3 %
Asiantuntijat	281	215	430	66	31 %	-149	-35 %
Toimisto- ja asiakaspalvelutyöntekijät	43	26	29	17	65 %	14	48 %
Palvelu- ja myyntityöntekijät	512	278	466	234	84 %	46	10 %
Maanviljelijät, metsätyöntekijät ym.	49	3	48	46	1533 %	1	2 %
Rakennus-, korjaus- ja valmistustyöntekijät	122	78	144	44	56 %	-22	-15 %
Prosessi- ja kuljetustyöntekijät	311	150	222	161	107 %	89	40 %
Muut työntekijät	317	108	234	209	194 %	83	35 %
Sotilaat	1	0	0		0 %	1	0 %
Ammatteihin luokittelemattomat ryhmät	13	9	62	4	44 %	-49	-79 %
Yhteensä	1820	976	1814	844	86 %	6	0 %

PÄIJÄT-HÄME

AVOIMET TYÖPAIKAT	1/2015	12/14	1/14	muutos 12/14		muutos 1/14	
Johtajat	15	9	26	6	67 %	-11	-42 %
Erytisasiantuntijat	180	172	144	8	5 %	36	25 %
Asiantuntijat	658	353	609	305	86 %	49	8 %
Toimisto- ja asiakaspalvelutyöntekijät	120	105	54	15	14 %	66	122 %
Palvelu- ja myyntityöntekijät	887	627	551	260	41 %	336	61 %
Maanviljelijät, metsätyöntekijät ym.	126	84	199	42	50 %	-73	-37 %
Rakennus-, korjaus- ja valmistustyöntekijät	93	112	135	-19	-17 %	-42	-31 %
Prosessi- ja kuljetustyöntekijät	97	62	139	35	56 %	-42	-30 %
Muut työntekijät	294	138	195	156	113 %	99	51 %
Sotilaat	0	0	0	0	0 %	0	0 %
Ammatteihin luokittelemattomat ryhmät	30	22	30	8	36 %	0	0 %
Yhteensä	2500	1684	2082	816	48 %	418	20 %

Lähde: TEM/työväilytilastot

LIITE 3. Työttömät työnhakijat ammattiryhmittäin tammikuun lopussa

HÄME

TYÖTTÖMÄT TYÖNHAKIJAT	1/2015	12/14	1/14	muutos 12/14		muutos 1/14	
Johtajat	266	263	222	3	1 %	44	20 %
Erytisasiantuntijat	2450	2520	2185	-70	-3 %	265	12 %
Asiantuntijat	2372	2367	2091	5	0 %	281	13 %
Toimisto- ja asiakaspalvelutyöntekijät	1637	1664	1528	-27	-2 %	109	7 %
Palvelu- ja myyntityöntekijät	4284	4269	3668	15	0 %	616	17 %
Maanviljelijät, metsätyöntekijät ym.	674	676	652	-2	0 %	22	3 %
Rakennus-, korjaus- ja valmistustyöntekijät	6031	6190	5643	-159	-3 %	388	7 %
Prosessi- ja kuljetustyöntekijät	2 565	2642	2505	-77	-3 %	60	2 %
Muut työntekijät	2604	2594	2404	10	0 %	200	8 %
Sotilaat	22	15	5	7	47 %	17	340 %
Ammatteihin luokittelemattomat ryhmät	3314	3479	3163	-165	-5 %	151	5 %
Yhteensä	26219	26679	24066	-460	-2 %	2153	9 %

KANTA-HÄME

TYÖTTÖMÄT TYÖNHAKIJAT	1/2015	12/14	1/14	muutos 12/14		muutos 1/14	
Johtajat	101	105	94	-4	-4 %	7	7 %
Erytisasiantuntijat	923	969	830	-46	-5 %	93	11 %
Asiantuntijat	921	897	825	24	3 %	96	12 %
Toimisto- ja asiakaspalvelutyöntekijät	604	630	581	-26	-4 %	23	4 %
Palvelu- ja myyntityöntekijät	1646	1668	1502	-22	-1 %	144	10 %
Maanviljelijät, metsätyöntekijät ym.	312	296	301	16	5 %	11	4 %
Rakennus-, korjaus- ja valmistustyöntekijät	2372	2398	2180	-26	-1 %	192	9 %
Prosessi- ja kuljetustyöntekijät	998	1004	982	-6	-1 %	16	2 %
Muut työntekijät	989	953	916	36	4 %	73	8 %
Sotilaat (*)	12	6	2
Ammatteihin luokittelemattomat ryhmät	1340	1395	1377	-55	-4 %	-37	-3 %
Yhteensä	10218	10321	9590	-103	-1 %	628	7 %

*) luku on salattu tai sitä ei ole saatavilla (..)

PÄIJÄT-HÄME

TYÖTTÖMÄT TYÖNHAKIJAT	1/2015	12/14	1/14	muutos 12/14		muutos 1/14	
Johtajat	165	158	128	7	4 %	37	29 %
Erytisasiantuntijat	1527	1551	1355	-24	-2 %	172	13 %
Asiantuntijat	1451	1470	1266	-19	-1 %	185	15 %
Toimisto- ja asiakaspalvelutyöntekijät	1033	1034	947	-1	0 %	86	9 %
Palvelu- ja myyntityöntekijät	2638	2601	2166	37	1 %	472	22 %
Maanviljelijät, metsätyöntekijät ym.	362	380	351	-18	-5 %	11	3 %
Rakennus-, korjaus- ja valmistustyöntekijät	3659	3792	3463	-133	-4 %	196	6 %
Prosessi- ja kuljetustyöntekijät	1567	1638	1523	-71	-4 %	44	3 %
Muut työntekijät	1615	1641	1488	-26	-2 %	127	9 %
Sotilaat (*)	10	9	3
Ammatteihin luokittelemattomat ryhmät	1974	2084	1786	-110	-5 %	188	11 %
Yhteensä	16001	16358	14476	-357	-2 %	1525	11 %

Lähde: TEM/työnvälitystilastot

*) luku on salattu tai sitä ei ole saatavilla (..)

Lisätiedot

Hämeen työ- ja elinkeinotoimisto:

Työ- ja elinkeinotoimiston johtaja Harri Jokinen, puh. 0295 041 585

Palvelujohtaja Pekka Voutilainen, puh. 0295 041 795

Palvelujohtaja Marja-Leena Suominen, puh. 0295 041 794

Palvelujohtaja Jaana Hokkanen, puh. 0295 041 564

sähköposti: etunimi.sukunimi@te-toimisto.fi

Tietopalvelu: tilastot.hame@ely-keskus.fi

Verkkójulkaisut:

- Työllisyyskatsaukset:
www.ely-keskus.fi/hame > Alueen tila ja näkymät > Työmarkkinat > Työllisyyskatsaukset
- Työnvälitystilastot, joissa tietoa mm. nuorisotakuun seurannasta, työvoimapalveluiden kohdentamisesta, työttömistä työnhakijoista, työttömyysasteesta ja työpaikoista:
www.ely-keskus.fi/hame > Alueen tila ja näkymät > Työmarkkinat
- Nuorisotakuun seurannan omat sivut ja kuukausittainen seuranta:
www.ely-keskus.fi/hame > Alueen tila ja näkymät > Työmarkkinat > Nuorisotakuun seuranta

Työnvälitystilastotietoja on saatavissa ELY-keskuksittain, seutukunnittain ja kunnittain myös ToimialaOnlineen vapaasti saatavilla olevista aineistoista osoitteesta:

<http://www2.toimialaonline.fi/> kohdasta Tilastokanta/Työmarkkinat/Työnvälitystilastot

Katsauksen laati erikoissuunnittelija Jesse Marola, Hämeen ELY-keskus, puh. 0295 025 159.

Helmikuun 2015 työllisyyskatsaus julkaistaan tiistaina 24.3.2015.

NÄKYMIÄ | HELMIKUU | 2015

HÄMEEN ELY-KESKUKSEN TYÖLLISYYSKATSAUS

Hämeen elinkeino-, liikenne- ja ympäristökeskus

24.2.2015 |

www.ely-keskus.fi/julkaisut