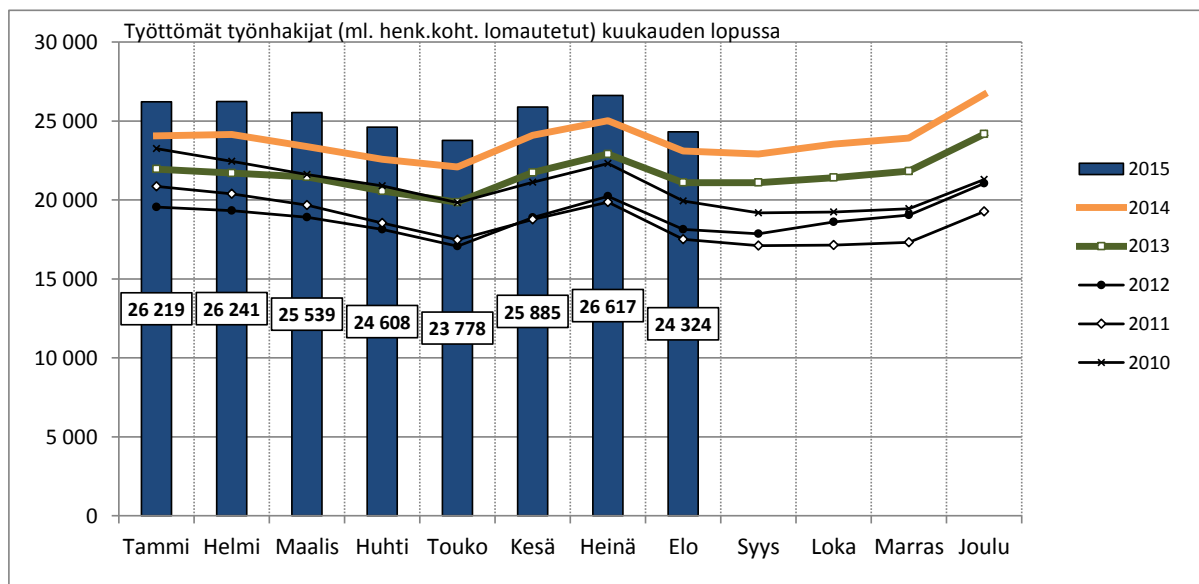


Hämeen ELY-keskuksen työllisyyskatsaus elokuu 2015

Julkaisuvapaa 22.9.2015 kello 9.00

Hämeessä elokuussa työttömänä työnhakijana yli 24 000 henkilöä

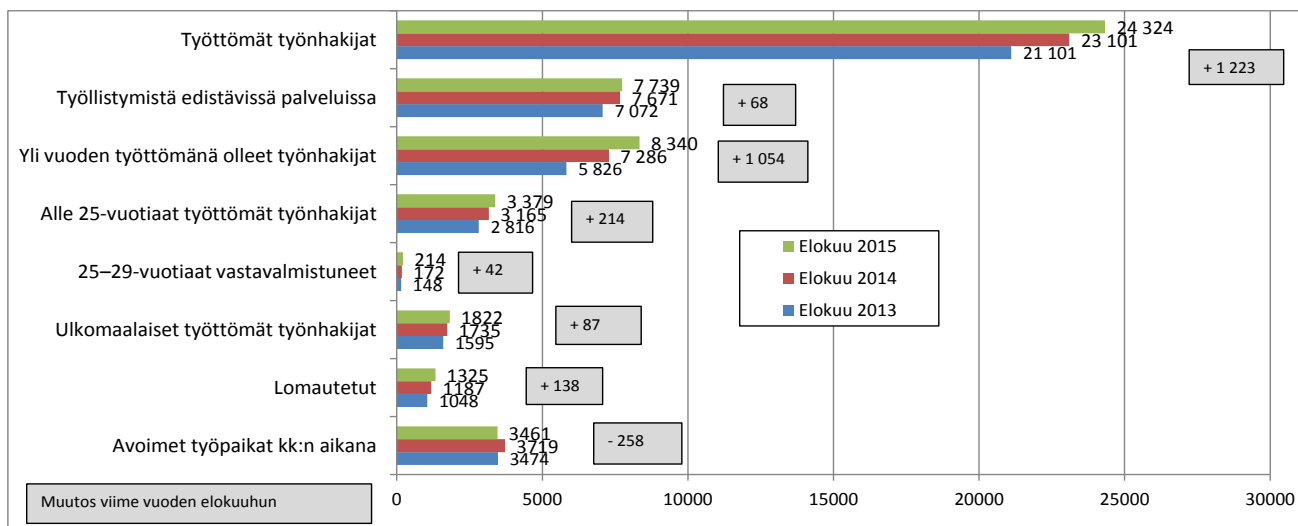
Kanta- ja Päijät-Hämeen maakuntien Hämeen työ- ja elinkeinotoimistossa oli elokuun lopussa 24 324 työtöntä työnhakijaa, mikä on 1 223 enemmän (5,3 %) kuin vuosi sitten. Heinäkuusta työttömien määrä väheni 2 293:lla (-8,6 %). Koko maassa työttömiä työnhakijoita oli elokuun lopussa 346 714, mikä on 27 281 enemmän (8,5 %) kuin vuotta aiemmin. Elokuun lopussa työttömien työnhakijoiden osuus työvoimasta oli Hämeen ELY-keskuksen alueella 13,7 % ja koko maassa 13,2 %. Alle 25-vuotiaiden työttömien % -osuus alle 25-vuotiaasta työvoimasta oli elokuun lopussa Hämeessä 19,4 % ja koko maassa 17,7 %. Ulkomaalaisten työttömien työnhakijoiden osuus ulkomaalaisesta työvoimasta oli Hämeessä 35,5 % ja koko maassa 32,3 %.



KUVA 1. Työttömät työnhakijat kuukauden lopussa Hämeen ELY-keskuksen alueen kunnissa vuosina 2010–2015

Työllisyyden trendit Hämeessä

- Työttömiä työnhakijoita oli elokuun lopussa **24 324**, mikä on 1 223 enemmän kuin vuotta aiemmin.
- Hämeen TE-toimistossa oli elokuun aikana avoimia työpaikkoja **3 461**, vähennystä vuoden takaisesta 258.
- Uusia avoimia työpaikkoja ilmoitettiin TE-toimistoon elokuun aikana **1 876**, mikä on 389 vähemmän kuin vuosi sitten.
- Aktivointiasteeseen laskettavissa palveluissa oli **7 739** työnhakijaa, lisäystä vuoden takaisesta 68.
- Yli vuoden yhtäjaksoisesti työttömänä olleita oli elokuun lopussa **8 340**, mikä on 1 054 enemmän kuin vuotta aiemmin.
- Nuoria alle 25-vuotiaita työttömiä työnhakijoita oli elokuun lopussa **3 379**, mikä on 214 enemmän kuin vuotta aikaisemmin.



KUVA 2. Työttömät työnhakijat eri ryhmissä ja avoimet työpaikat

Hämeen TE-toimiston työttömistä työnhakijoista oli elokuun lopussa lomautettuna 1 325, mikä on 138 enemmän (11,6 %) kuin vuotta aiemmin. Koko maassa lomautettuja oli 19 236, mikä on 545 enemmän (2,9 %) kuin vuosi sitten. Nuoria alle 25-vuotiaita työttömiä työnhakijoita oli Hämeen TE-toimistossa elokuun lopussa 3 379 eli 214 enemmän (6,8 %) kuin vuotta aiemmin. Koko maassa nuorten työttömien määrä oli 48 331 kasvaen vuodentakaisesta 4 481:lla (10,2 %). Vastavalmistuneita 25–29-vuotiaita työttömiä työnhakijoita oli Hämeessä elokuussa 214, mikä on 42 enemmän (24,4 %) kuin vuosi sitten. Koko maassa 25–29-vuotiaita vastavalmistuneita työttömiä työnhakijoita oli 3 821 eli 672 enemmän (21,3 %) kuin vuotta aiemmin. Yli vuoden yhtäjaksoisesti työttömänä olleita oli Hämeessä 8 340 määrän kasvaessa vuoden takaisesta 1 054:llä (14,5 %). Koko maassa yli vuoden työttömänä olleita oli elokuun lopussa 112 833 eli 20 971 enemmän (22,8 %) kuin vuosi sitten. Hämeen TE-toimiston työttömistä työnhakijoista oli ulkomaisten kansalaisia 1 822, mikä on 87 enemmän (5 %) kuin vuosi sitten. Koko maassa ulkomaalaisia työttömiä työnhakijoita oli 34 502, mikä on 3 047 (9,7 %) enemmän kuin vuosi sitten.

TAULUKKO 1. Työttömien osuudet ja työttömien työnhakijoiden eri ryhmät kuukauden lopussa, avoimet työpaikat kuukauden aikana ja työnhakijat palveluissa kuukauden lopussa (Häme, koko maa)

Tilanne kuukauden lopussa	ELY-keskuksen alue				Koko maa					
	8/2015	muutos: 7/2015	muutos: 8/2014		8/2015	muutos: 7/2015	muutos: 8/2014			
Työttömät %	13,7	-1,3	0,8		13,2	-1,3	1,0			
Alle 25-vuotiaat %	19,4	-3,3	1,3		17,7	-3,2	1,5			
Ulkomaalaiset %	35,5	-10,0	0,2		32,3	-5,1	0,9			
Työttömät työnhakijat	24 324	-2 293	-8,6 %	1 223	5,3 %	346 714	-34 882	-9,1 %	27 281	8,5 %
- Lomautetut	1 325	-244	-15,6 %	138	11,6 %	19 236	-4 523	-19,0 %	545	2,9 %
- Alle 25-vuotiaat	3 379	-587	-14,8 %	214	6,8 %	48 331	-8 717	-15,3 %	4 481	10,2 %
- 25-29v. vastavalm.	214	-32	-13,0 %	42	24,4 %	3 821	-478	-11,1 %	672	21,3 %
- Yli vuoden työttömänä	8 340	-47	-0,6 %	1 054	14,5 %	112 833	-221	-0,2 %	20 971	22,8 %
- Ulkomaalaiset	1 822	-512	-21,9 %	87	5,0 %	34 502	-5 424	-13,6 %	3 047	9,7 %
Avoimet työpaikat kk:n aikana	3 461	-130	-3,6 %	-258	-6,9 %	66 367	5 187	8,5 %	4 862	7,9 %
Palveluissa kk:n lopussa	7 739	801	11,5 %	68	0,9 %	109 585	12 029	12,3 %	-7 314	-6,3 %

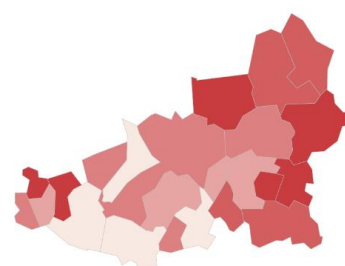
Hämeen TE-toimistossa oli elokuun aikana avoinna 3 461 työpaikkaa, mikä on 258 vähemmän (-6,9 %) kuin vuosi sitten. Avoimet työpaikat vähenivät neljässä pääammattiryhmässä; eniten muiden työntekijöiden (-238), prosessi- ja kuljetustehtävien (-71) ja palvelu- ja myyntitehtävien (-47) ryhmissä. Avoimat paikat lisääntyivät seitsemässä ammattiryhmässä; eniten toimisto- ja asiakaspalvelutyötehtävien (50) sekä erityisasiantuntijoiden (37) ja asiantuntijoiden (37) ryhmissä. Työttömien työnhakijoiden määrä kasvoi vuoden takaisesta lähes kaikissa pääammattiryhmissä. Määrällisesti eniten työttömyys lisääntyi palvelu- ja myyntityöntekijöiden (393), erityisasiantuntijoiden (256) ja rakennus-, korjaus- ja valmistustyöntekijöiden (216) ryhmissä. Liitteissä 1-3 on lisätietoa työnhakijoista ja työttömyyden rakenteesta, työpaikoista sekä työ- ja elinkeinohallinnon toimenpiteistä työllisyyden edistämiseksi Hämeessä. Lisätietoa myös Hämeen ELY-keskuksen internet-sivuilla.

Työttömyyden kehitys Hämeen ELY-keskuksen alueen maakunnissa ja kunnissa

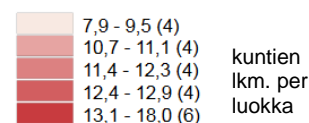
Elokuussa työttömien osuus työvoimasta oli Kanta-Hämeessä 11,5 %, mikä on 0,7 %-yksikköä enemmän kuin vuosi sitten. Päijät-Hämeen maakunnassa työttömien työnhakijoiden osuus työvoimasta oli 15,6 % nousten edellisestä vuodesta 0,8 %-yksikköä. Kunnittain tarkasteltuna työttömien osuus työvoimasta nousi edellisestä vuodesta kaikissa Kanta-Hämeen kunnissa Hausjärveä ja Loppea lukuunottamatta. Maakunnan matalimmat työttömien osuudet olivat Hausjärvellä (7,9 %) ja Lopella (7,9 %). Korkein työttömien osuus työvoimasta oli Forssassa (15,2 %). Päijät-Hämeessä työttömien osuus työvoimasta oli edellisvuotta korkeampi alueen kaikissa kunnissa Asikkalaa lukuunottamatta. Maakunnan matalimmat työttömien osuudet olivat Hollolassa (10,9 %) ja Hämeenkoskella (10,9 %). Korkeimmat työttömien osuudet olivat Lahdessa (18 %) ja Heinolassa (16,1 %).

TAULUKKO 2. Työttömien osuus työvoimasta kuukauden lopussa

KUNTA	8/2015	7/15	8/14	muutos 7/15	muutos 8/14	KUNTA	8/2015	7/15	8/14	muutos 7/15	muutos 8/14
Hattula	8,8	9,6	8,4	-0,8	0,4	Asikkala	11,4	12,3	11,4	-0,9	0,0
Hämeenlinna	12,1	13,7	11,3	-1,6	0,8	Hollola	10,9	11,9	10,1	-1,0	0,8
Janakkala	10,7	12,0	9,1	-1,3	1,6	Hämeenkoski	10,9	11,6	9,5	-0,7	1,4
Hämeenlinnan seutu	11,5	12,9	10,6	-1,4	0,9	Kärkölä	12,4	13,5	10,1	-1,1	2,3
Forssa	15,2	16,4	14,1	-1,2	1,1	Lahti	18,0	19,5	17,3	-1,5	0,7
Humppila	13,9	15,2	11,5	-1,3	2,4	Nastola	13,1	14,4	11,9	-1,3	1,2
Jokioinen	11,1	11,8	9,8	-0,7	1,3	Orimattila	12,9	14,0	12,5	-1,1	0,4
Tammela	9,5	10,4	8,3	-0,9	1,2	Padasjoki	13,7	14,4	12,0	-0,7	1,7
Ypäjä	12,3	13,2	9	-0,9	3,3	Lahden seutu	15,6	17,0	14,8	-1,4	0,8
Forssan seutu	13,2	14,2	11,8	-1,0	1,4	Hartola	12,8	14,2	12,2	-1,4	0,6
Hausjärvi	7,9	9,4	7,9	-1,5	0,0	Heinola	16,1	17	15,6	-0,9	0,5
Loppi	7,9	8,8	8,1	-0,9	-0,2	Sysmä	12,9	13,1	11,2	-0,2	1,7
Riihimäki	11,9	13,1	11,6	-1,2	0,3	Heinolan seutu	15,3	16,1	14,6	-0,8	0,7
Riihimäen seutu	10,4	11,7	10,3	-1,3	0,1	PÄIJÄT-HÄME	15,6	16,9	14,8	-1,3	0,8
KANTA-HÄME	11,5	12,8	10,8	-1,3	0,7						



Työttömyysasteen luokitteluväli



Kanta-Hämeen maakunnan kunnissa oli elokuun lopussa 9 619 työtöntä työnhakijaa, mikä on 603 enemmän (7 %) kuin vuosi sitten. Päijät-Hämeen kunnissa työttömiä työnhakijoita oli elokuun lopussa 14 705 määrän kasvaessa vuodentakaisesta 620:lla (4 %). Heinäkuusta työttömien määrä väheni Kanta-Hämeen maakunnassa 1 104:llä (-10 %) ja Päijät-Hämeen maakunnassa 1 189:llä (-7 %). Kunnittain työttömien määrä kasvoi edellisestä vuodesta Kanta-Hämeen alueen muissa kunnissa paitsi Lopella ja Hausjärvellä. Päijät-Hämeessä työttömien määrä kasvoi viime vuodesta kaikissa alueen kunnissa Asikkalaa ja Hartolaa lukuunottamatta.

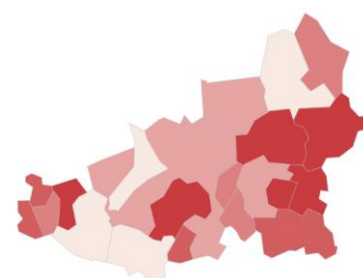
TAULUKKO 3. Työttömät työnhakijat (ml. lomautetut) kuukauden lopussa asuinkunnan mukaan

KUNTA	8/2015	7/15	8/14	muutos 7/15	muutos 8/14	KUNTA	8/2015	7/15	8/14	muutos 7/15	muutos 8/14				
Hattula	414	456	401	-42	-9 %	13	3 %	Asikkala	411	443	419	-32	-7 %	-8	-2 %
Hämeenlinna	3881	4391	3621	-510	-12 %	260	7 %	Hollola	1 139	1 238	1 062	-99	-8 %	77	7 %
Janakkala	850	955	727	-105	-11 %	123	17 %	Hämeenkoski	104	111	90	-7	-6 %	14	16 %
Hämeenlinnan seutu	5145	5802	4749	-657	-11 %	396	8 %	Kärkölä	272	296	227	-24	-8 %	45	20 %
Forssa	1226	1321	1159	-95	-7 %	67	6 %	Lahti	8 912	9 664	8 605	-752	-8 %	307	4 %
Humppila	155	170	135	-15	-9 %	20	15 %	Nastola	940	1035	859	-95	-9 %	81	9 %
Jokioinen	296	314	266	-18	-6 %	30	11 %	Orimattila	987	1 067	956	-80	-7 %	31	3 %
Tammela	287	314	251	-27	-9 %	36	14 %	Padasjoki	177	187	157	-10	-5 %	20	13 %
Ypäjä	144	154	108	-10	-6 %	36	33 %	Lahden seutu	12942	14041	12375	-1099	-8 %	567	5 %
Forssan seutu	2108	2273	1919	-165	-7 %	189	10 %	Hartola	163	180	163	-17	-9 %	0	0 %
Hausjärvi	339	404	345	-65	-16 %	-6	-2 %	Heinola	1 400	1 470	1 369	-70	-5 %	31	2 %
Loppi	304	337	311	-33	-10 %	-7	-2 %	Sysmä	200	203	178	-3	-1 %	22	12 %
Riihimäki	1723	1907	1692	-184	-10 %	31	2 %	Heinolan seutu	1763	1853	1710	-90	-5 %	53	3 %
Riihimäen seutu	2366	2648	2348	-282	-11 %	18	1 %	PÄIJÄT-HÄME	14705	15894	14085	-1189	-7 %	620	4 %
KANTA-HÄME	9619	10723	9016	-1104	-10 %	603	7 %								

Alle 25-vuotiaiden työttömien osuus nuorten työvoimasta oli Kanta-Hämeessä elokuussa 17,1 %. Tämä on 1,5 %-yksikköä enemmän kuin vuosi sitten. Päijät-Hämeessä nuorten työttömien osuus nuorten työvoimasta oli elokuussa 21,4 % nousten vuoden takaisesta 1,2 %-yksikköä. Kunnittain tarkasteltuna nuorten työttömien osuus nousi edellisestä vuodesta Kanta-Hämeen alueen muissa kunnissa paitsi Hattulassa, Hausjärvellä ja Lopella. Matalimmat nuorten työttömien osuudet olivat Hattulassa (10,1 %) ja Tammelassa (11 %). Korkeimmat nuorten työttömien osuudet olivat Janakkalassa (20,5 %) ja Forssassa (20,3 %). Päijät-Hämeen maakunnassa nuorten työttömien osuus oli edellisvuotta korkeampi alueen muissa kunnissa paitsi Asikkalassa, Hollolassa, Padasjoella ja Hartolassa. Päijät-Hämeen matalimmat nuorten työttömien osuudet nuorten työvoimasta olivat Sysmässä (13,3 %) ja Padasjoella (15,5 %). Korkeimmat nuorten työttömien osuudet nuorten työvoimasta olivat Heinolassa (25,4 %), Lahdessa (22,1 %) ja Nastolassa (21,5 %).

TAULUKKO 4. Alle 25-vuotiaiden työttömien työnhakijoiden %-osuus alle 25-vuotiaasta työvoimasta kuukauden lopussa

KUNTA	8/2015	7/15	8/14	muutos 7/15	muutos 8/14	KUNTA	8/2015	7/15	8/14	muutos 7/15	muutos 8/14
Hattula	10,1	11	12,2	-0,9	-2,1	Asikkala	20,7	21,7	25,6	-1,0	-4,9
Hämeenlinna	16,5	19,8	15,1	-3,3	1,4	Hollola	16,6	17,2	16,9	-0,6	-0,3
Janakkala	20,5	21,6	12,7	-1,1	7,8	Hämeenkoski	17,1	23,2	16,1	-6,1	1,0
Hämeenlinnan seutu	16,5	19,4	14,5	-2,9	2,0	Kärkölä	17,1	20,6	13,8	-3,5	3,3
Forssa	20,3	22,9	19,2	-2,6	1,1	Lahti	22,1	26,4	20,9	-4,3	1,2
Humppila	18,5	20	7,7	-1,5	10,8	Nastola	21,5	26,1	17,7	-4,6	3,8
Jokioinen	17,3	25,4	13,8	-8,1	3,5	Orimattila	19,4	24,9	18,8	-5,5	0,6
Tammela	11,0	13,0	9,6	-2,0	1,4	Padasjoki	15,5	15,5	16,1	0,0	-0,6
Ypäjä	17,8	25,7	12,8	-7,9	5,0	Lahden seutu	21,1	25,1	20,1	-4,0	1,0
Forssan seutu	18,2	21,7	16,2	-3,5	2,0	Hartola	16,9	16,9	18,5	0,0	-1,6
Hausjärvi	15	18,9	18,6	-3,9	-3,6	Heinola	25,4	27,8	24	-2,4	1,4
Loppi	12,8	13,2	16,1	-0,4	-3,3	Sysmä	13,3	18,1	8,3	-4,8	5,0
Riihimäki	18,4	20,9	17,8	-2,5	0,6	Heinolan seutu	23,3	25,7	21,5	-2,4	1,8
Riihimäen seutu	17,4	19,8	17,7	-2,4	-0,3	PÄIJÄT-HÄME	21,4	25,2	20,2	-3,8	1,2
KANTA-HÄME	17,1	19,9	15,6	-2,8	1,5						



Työttömyysasteen luokitteluväli

10,1 - 13,3	(4)
15,0 - 16,6	(4)
16,9 - 17,3	(4)
17,8 - 19,4	(4)
20,3 - 25,4	(6)

kuntien
lkm. per
luokka

Kanta-Hämeen maakunnassa oli elokuun lopussa työttömänä 1 387 alle 25-vuotiaasta nuorta. Edellisen vuoden elokuuhun verrattuna työttömyys nousi 129:llä (10 %). Päijät-Hämeessä nuoria alle 25-vuotiaita oli työttömänä 1 992, mikä on 85 enemmän (4 %) kuin vuosi sitten. Heinäkuusta nuorten työttömien määrä väheni Kanta-Hämeessä 231:llä (-14 %) ja Päijät-Hämeessä 356:lla (-15 %). Kunnittain katsottuna nuorten työttömien määrä kasvoi Kanta-Hämeessä viime vuodesta alueen muissa kunnissa paitsi Hattulassa, Hausjärvellä, Forssassa ja Lopella. Päijät-Hämeessä nuorten työttömien määrä kasvoi edellisestä vuodesta alueen muissa kunnissa Asikkalaa, Hämeenkoskea, Padasjokea ja Hartolaa lukuunottamatta.

TAULUKKO 5. Alle 25-vuotiaat työttömät työnhakijat (ml. lomautetut) kuukauden lopussa asuinkunnan mukaan

KUNTA	8/2015	7/15	8/14	muutos 7/15	muutos 8/14	KUNTA	8/2015	7/15	8/14	muutos 7/15	muutos 8/14
Hattula	36	39	44	-3	-8 %	Asikkala	45	47	56	-2	-4 %
Hämeenlinna	580	698	523	-118	-17 %	Hollola	121	125	119	-4	-3 %
Janakkala	131	138	82	-7	-5 %	Hämeenkoski	14	19	14	-5	-26 %
Hämeenlinnan seutu	747	875	649	-128	-15 %	Kärkölä	29	35	23	-6	-17 %
Forssa	183	206	184	-23	-11 %	Lahti	1 337	1 599	1 285	-262	-16 %
Humppila	12	13	6	-1	-8 %	Nastola	107	130	88	-23	-18 %
Jokioinen	34	50	26	-16	-32 %	Orimattila	114	146	112	-32	-22 %
Tammela	27	32	21	-5	-16 %	Padasjoki	13	13	14	0	0 %
Ypäjä	18	26	14	-8	-31 %	Lahden seutu	1780	2114	1711	-334	-16 %
Forssan seutu	274	327	251	-53	-16 %	Hartola	14	14	20	0	0 %
Hausjärvi	38	48	44	-10	-21 %	Heinola	184	201	167	-17	-8 %
Loppi	29	30	36	-1	-3 %	Sysmä	14	19	9	-5	-26 %
Riihimäki	299	338	278	-39	-12 %	Heinolan seutu	212	234	196	-22	-9 %
Riihimäen seutu	366	416	358	-50	-12 %	PÄIJÄT-HÄME	1992	2348	1907	-356	-15 %
KANTA-HÄME	1387	1618	1258	-231	-14 %						

Vastavalmistuneita 25-29-vuotiaita työttömiä työnhakijoita oli elokuun lopussa Kanta-Hämeessä 83 ja Päijät-Hämeessä 131. Viime vuodesta 25-29-vuotiaiden vastavalmistuneiden työttömien työnhakijoiden määrä kasvoi Kanta-Hämeessä 26:lla (46 %) ja Päijät-Hämeessä 16:llä (14 %). Määrä oli kasvussa myös koko maassa.

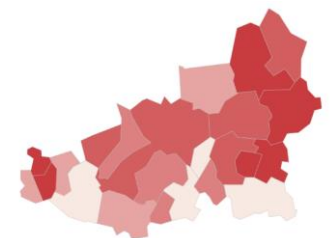
TAULUKKO 6. 25–29-vuotiaat vastavalmistuneet työttömät kuukauden lopussa seutu- ja maakunnan mukaan.

KUNTA	8/2015	7/15	8/14	muutos 7/15	muutos 8/14	KUNTA	8/2015	7/15	8/14	muutos 7/15	muutos 8/14				
Hämeenlinnan seutu	38	44	31	-6	-14 %	7	23 %	Lahden ja Heinolan seutu	131	156	115	-25	-16 %	16	14 %
Forssan seutu	13	13	5	0	0 %	8	160 %	PÄIJÄT-HÄME	131	156	115	-25	-16 %	16	14 %
Riihimäen seutu	32	33	21	-1	-3 %	11	52 %								
KANTA-HÄME	83	90	57	-7	-8 %	26	46 %								

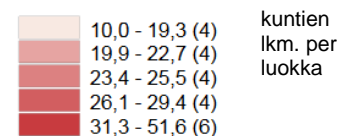
Ulkomaalaisten työttömien osuus ulkomaalaisesta työvoimasta oli elokuun lopussa Kanta-Hämeessä 24,4 % ja Päijät-Hämeessä 44,3 %. Kanta-Hämeessä osuus on maan keskiarvoa (32,3 %) matalampi, mutta Päijät-Hämeessä korkeampi. Kunnittain tarkasteluna ulkomaalaisten työttömien osuus ulkomaalaisesta työvoimasta on Kanta-Hämeessä korkein Jokioisilla (31,7 %) ja Humppilassa (31,3 %) ja matalin Hausjärvellä (19,3 %) ja Forssassa (19,9 %). Päijät-Hämeessä osuudet ovat korkeimmat Lahdessa (51,6 %) ja Heinolassa (37,8 %). Matalimmat osuudet ovat Hämeenkoskella (10 %) ja Orimattilassa (19,1 %).

TAULUKKO 7. Ulkomaalaisten työttömien osuus ulkomaalaisesta työvoimasta (ulkomaalaisten työttömyysaste %) kuukauden lopussa

KUNTA	8/2015	7/15	8/14	muutos 7/15	muutos 8/14	KUNTA	8/2015	7/15	8/14	muutos 7/15	muutos 8/14
Hattula	23,7	25,4	19,2	-1,7	4,5	Asikkala	27,1	31,3	16,3	-4,2	10,8
Hämeenlinna	26,7	45,4	30,6	-18,7	-3,9	Hollola	29,4	32,5	31,3	-3,1	-1,9
Janakkala	25,5	37	24,6	-11,5	0,9	Hämeenkoski	10,0	15,0	16,7	-5,0	-6,7
Hämeenlinna	26,4	43,3	29,3	-16,9	-2,9	Kärkölä	25,0	36,5	15,4	-11,5	9,6
Forssa	19,9	26,5	20	-6,6	-0,1	Lahti	51,6	61,8	49,2	-10,2	2,4
Humppila	31,3	43,8	0	-12,5	31,3	Nastola	32,7	39,5	28,3	-6,8	4,4
Jokioinen	31,7	31,7	21,3	0,0	10,4	Orimattila	19,1	20,4	22,1	-1,3	-3,0
Tammela	14,8	22,2	23,5	-7,4	-8,7	Padasjoki	22,7	27,3	33,3	-4,6	-10,6
Ypäjä	21,4	28,6	7,1	-7,2	14,3	Lahden seutu	45,2	54,0	43,4	-8,8	1,8
Forssan seutu	21,2	27,5	19,0	-6,3	2,2	Hartola	26,1	47,8	25,9	-21,7	0,2
Hausjärvi	19,3	22,9	16	-3,6	3,3	Heinola	37,8	42,9	35,1	-5,1	2,7
Loppi	22,4	23,9	18,6	-1,5	3,8	Sysmä	32,3	35,5	37,9	-3,2	-5,6
Riihimäki	23,4	30,1	22,6	-6,7	0,8	Heinola	36,2	42,5	34,5	-6,3	1,7
Riihimäki	22,7	28,5	21,3	-5,8	1,4	PÄIJÄT-HÄME	44,3	52,8	42,5	-8,5	1,8
KANTA-HÄME	24,4	36,3	25,1	-11,9	-0,7						



Työttömyysasteen luokitteluväli



Elokuun lopussa Kanta-Hämeen kunnissa oli työttömänä työnhakijana 557 ulkomaan kansalaista. Määrä kasvoi molemmissa maakunnissa edellisen vuoden elokuuhun verrattuna; Kanta-Hämeessä 45:llä (9 %) ja Päijät-Hämeessä 42:lla (3 %). Heinäkuuhun verrattuna ulkomaalaisten työttömien työnhakijoiden määrä väheni molemmissa maakunnissa, Kanta-Hämeessä 270:llä ja Päijät-Hämeessä 242:lla.

TAULUKKO 8. Ulkomaalaiset työttömät työnhakijat kuukauden lopussa seutu- ja maakunnan mukaan.

KUNTA	8/2015	7/15	8/14	muutos 7/15	muutos 8/14	KUNTA	8/2015	7/15	8/14	muutos 7/15	muutos 8/14				
Hämeenlinnan seutu	323	530	316	-207	-39 %	7	2 %	Lahden seutu	1 161	1 385	1 124	-224	-16 %	37	3 %
Forssan seutu	88	114	74	-26	-23 %	14	19 %	Heinolan seutu	104	122	99	-18	-15 %	5	5 %
Riihimäen seutu	146	183	122	-37	-20 %	24	20 %	PÄIJÄT-HÄME	1265	1507	1223	-242	-16 %	42	3 %
KANTA-HÄME	557	827	512	-270	-33 %	45	9 %								

Elokuun lopussa yli vuoden työttömänä olleita oli Kanta-Hämeen maakunnassa 2 866, mikä on 348 (14 %) enemmän kuin vuotta aikaisemmin. Päijät-Hämeessä yli vuoden työttömänä olleita oli 5 474, mikä on 706 (15 %) enemmän kuin vuosi sitten. Kunnittain katsottuna määrä kasvoi vuodentakaisesta Kanta-Hämeen muissa kunnissa paitsi Hattulassa, Forssassa, Humppilassa ja Hausjärvellä. Päijät-Hämeessä yli vuoden työttömänä olleiden määrä kasvoi vuodentakaisesta kaikissa kunnissa.

TAULUKKO 9. Yli vuoden työttömänä olleet kuukauden lopussa asuinkunnan mukaan

KUNTA	8/2015	7/15	8/14	muutos 7/15	muutos 8/14	KUNTA	8/2015	7/15	8/14	muutos 7/15	muutos 8/14				
Hattula	116	116	117	0	0 %	-1	-1 %	Asikkala	144	151	124	-7	-5 %	20	16 %
Hämeenlinna	1 272	1 251	1042	21	2 %	230	22 %	Hollola	421	421	357	0	0 %	64	18 %
Janakkala	247	251	204	-4	-2 %	43	21 %	Hämeenkoski	37	37	18	0	0 %	19	106 %
Hämeenlinnan seutu	1635	1618	1363	17	1 %	272	20 %	Kärkölä	92	91	63	1	1 %	29	46 %
Forssa	320	315	335	5	2 %	-15	-4 %	Lahti	3 374	3 421	3 023	-47	-1 %	351	12 %
Humppila	43	41	48	2	5 %	-5	-10 %	Nastola	345	341	283	4	1 %	62	22 %
Jokioinen	83	78	75	5	6 %	8	11 %	Orimattila	399	399	327	0	0 %	72	22 %
Tammela	97	92	86	5	5 %	11	13 %	Padasjoki	74	72	55	2	3 %	19	35 %
Ypäjä	39	40	34	-1	-3 %	5	15 %	Lahten seutu	4886	4933	4250	-47	-1 %	636	15 %
Forssan seutu	582	566	578	16	3 %	4	1 %	Hartola	46	47	42	-1	-2 %	4	10 %
Hausjärvi	68	82	81	-14	-17 %	-13	-16 %	Heinola	471	476	429	-5	-1 %	42	10 %
Loppi	102	104	83	-2	-2 %	19	23 %	Sysmä	71	70	47	1	1 %	24	51 %
Riihimäki	479	491	413	-12	-2 %	66	16 %	Heinolan seutu	588	593	518	-5	-1 %	70	14 %
Riihimäen seutu	649	677	577	-28	-4 %	72	12 %	PÄIJÄT-HÄME	5474	5526	4768	-52	-1 %	706	15 %
KANTA-HÄME	2866	2861	2518	5	0 %	348	14 %								

Elokuun aikana Kanta-Hämeen kunnissa oli avoimena 1 378 työpaikkaa, mikä on 294 vähemmän (-18 %) kuin vuotta aiemmin. Päijät-Hämeessä oli elokuun aikana avoimena 2 083 työpaikkaa. Määrä kasvoi edellisestä vuodesta 36:lla (2 %).

TAULUKKO 10. Avoimet työpaikat kuukauden aikana työpaikan sijainnin mukaan

KUNTA	8/2015	7/15	8/14	muutos 7/15	muutos 8/14	KUNTA	8/2015	7/15	8/14	muutos 7/15	muutos 8/14				
Hattula	30	29	29	1	3 %	1	3 %	Asikkala	29	28	29	1	4 %	0	0 %
Hämeenlinna	665	781	878	-116	-15 %	-213	-24 %	Hollola	71	59	82	12	20 %	-11	-13 %
Janakkala	67	71	72	-4	-6 %	-5	-7 %	Hämeenkoski	3	3	2	0	0 %	1	50 %
Hämeenlinnan seutu	762	881	979	-119	-14 %	-217	-22 %	Kärkölä	12	12	12	0	0 %	0	0 %
Forssa	147	145	209	2	1 %	-62	-30 %	Lahti	1 600	1 747	1 477	-147	-8 %	123	8 %
Humppila	10	11	5	-1	-9 %	5	100 %	Nastola	98	74	173	24	32 %	-75	-43 %
Jokioinen	20	18	13	2	11 %	7	54 %	Orimattila	47	65	50	-18	-28 %	-3	-6 %
Tammela	12	8	9	4	50 %	3	33 %	Padasjoki	15	14	15	1	0 %	0	0 %
Ypäjä	9	13	6	-4	0 %	3	50 %	Lahten seutu	1875	2002	1840	-127	-6 %	35	2 %
Forssan seutu	198	195	242	3	2 %	-44	-18 %	Hartola	25	21	21	4	19 %	4	19 %
Hausjärvi	25	11	26	14	127 %	-1	-4 %	Heinolan seutu	173	187	175	-14	-7 %	-2	-1 %
Loppi	28	23	28	5	22 %	0	0 %	Sysmä	10	8	11	2	25 %	-1	-9 %
Riihimäki	365	263	397	102	39 %	-32	-8 %	Heinolan seutu	208	216	207	-8	-4 %	1	0 %
Riihimäen seutu	418	297	451	121	41 %	-33	-7 %	PÄIJÄT-HÄME	2083	2218	2047	-135	-6 %	36	2 %
KANTA-HÄME	1378	1373	1672	5	0 %	-294	-18 %								

Työllistymistä edistävät palvelut Hämeessä

Elokuun lopussa Hämeessä oli aktiivointiasteeseen laskettavien palveluiden piirissä 7 739 työnhakijaa. Luvussa ovat mukana työvoimakoulutuksessa (1265), työnhaku- ja uravalmennuksessa (81), työllistettynä (1958), työ-/koulutuskokeilussa (870), vuorotteluvapaasijaisena työllistetyt (199), kuntouttavassa työtoiminnassa (1 275) ja omaehtoisessa opiskelussa (2 091) olevat. Palveluissa yhteensä olevien henkilöiden määrä kasvoi edellisen vuoden elokuusta 68:lla (0,9 %).

Hämeen aktiivointiaste (palveluissa yhteensä laskentapäivänä olleiden osuus työttömien ja palveluissa olleiden yhteismäärästä) oli elokuun lopussa 24,1 % ollen 0,8 %-yksikköä pienempi kuin vuosi sitten. Aktiivointiaste koko maassa oli elokuun lopussa 24,0 % laskien edellisen vuoden elokuusta 2,8 %-yksikköä.

LIITE 1. Hämeen työllisyystilanne elokuun lopussa ja toiminta elokuun aikana

I. TILANNE KUUKAUDEN LOPUSSA							
A. TYÖNHAKIJAT	8/2015	7/2015	8/2014	muutos: 7/2015		muutos: 8/2014	
1. Työttömät työnhakijat	24324	26617	23101	-2293	-8,6 %	1223	5,3 %
- joista henkilökohtaisesti lomautetut	1325	1569	1187	-244	-15,6 %	138	11,6 %
2. Lyhennetyllä työviikolla	510	543	452	-33	-6,1 %	58	12,8 %
3. Työssä olevat yhteensä	9828	9777	8508	51	0,5 %	1320	15,5 %
- joista yleisillä työmarkkinoilla	8148	8142	6604	6	0,1 %	1544	23,4 %
- joista työllistettynä	1680	1635	1904	45	2,8 %	-224	-11,8 %
4. Työvoiman ulkopuolella	7557	6522	6722	1035	15,9 %	835	12,4 %
- joista työllistymistä edist. Palvelussa	2078	1915	1871	163	8,5 %	207	11,1 %
- joista koulutuksessa	3356	2406	2875	950	39,5 %	481	16,7 %
1-5 Kaikki työnhakijat yhteensä	42221	43461	39538	-1240	-2,9 %	2683	6,8 %
B. TYÖVOIMAN KYSYNTÄ	8/2015	7/2015	8/2014	muutos: 7/2015		muutos: 8/2014	
1. Avoimet työpaikat yhteensä	1537	1514	1600	23	1,5 %	-63	-3,9 %
- joista yli kuukauden avoinna olleet	445	518	253	-73	-14,1 %	192	75,9 %
- joista yli 2 kuukautta avoinna olleet	165	201	127	-36	-17,9 %	38	29,9 %
C. PALVELUISSA	8/2015	7/2015	8/2014	muutos: 7/2015		muutos: 8/2014	
1. Valtiolla sijoitetut	74	70	78	4	5,7 %	-4	-5,1 %
2. Kuntiin sijoitetut	467	401	553	66	16,5 %	-86	-15,6 %
3. Yksityiselle sektorille työllistetyt	1417	1486	1796	-69	-4,6 %	-379	-21,1 %
1-3 Työllistetyt yhteensä*	1958	1957	2427	1	0,1 %	-469	-19,3 %
4. Työvoimakoulutuksessa	1265	924	1353	341	36,9 %	-88	-6,5 %
5. Valmennuksessa	81	33	90	48	145,5 %	-9	-10,0 %
6. Työ-/koulutuskokeilussa	870	802	734	68	8,5 %	136	18,5 %
7. Vuorotteluvapaasijaisena	199	207	232	-8	-3,9 %	-33	-14,2 %
8. Kuntouttavassa työtoiminnassa	1275	1150	1100	125	10,9 %	175	15,9 %
9. Omaehtoisessa opiskelussa	2091	1606	1735	485	30,2 %	356	20,5 %
1-9 Palveluissa yhteensä	7739	6679	7671	1060	15,9 %	68	0,9 %
D. TYÖTTÖMYYDEN RAKENNE	8/2015	7/2015	8/2014	muutos: 7/2015		muutos: 8/2014	
1. Työttömät naiset	11275	12812	10751	-1537	-12,0 %	524	4,9 %
2. Työttömät miehet	13049	13805	12350	-756	-5,5 %	699	5,7 %
3. Alle 25-vuotiaat työttömät	3379	3966	3165	-587	-14,8 %	214	6,8 %
4. Yli 50-vuotiaat työttömät	9474	9752	9073	-278	-2,9 %	401	4,4 %
5. Pitkäaikaistyöttömät	8340	8387	7286	-47	-0,6 %	1054	14,5 %
E. TOIMEENTULOTURVA	8/2015	7/2015	8/2014	muutos: 7/2015		muutos: 8/2014	
Työttömiä työttömyysskassojen jäseniä	9941	10825	9436	-884	-8,2 %	505	5,4 %
II. TOIMINTA KUUKAUDEN AIKANA							
	8/2015	7/2015	8/2014	muutos: 7/2015		muutos: 8/2014	
1. Työttömät työnhakijat	29453	28234	27615	1219	4,3 %	1838	6,7 %
2. Muut työnhakijat	15663	16513	14713	-850	-5,1 %	950	6,5 %
1-2 Työnhakijat yhteensä	45116	44747	42328	369	0,8 %	2788	6,6 %
3. Kuukauden kaikki työpaikat	3461	3591	3719	-130	-3,6 %	-258	-6,9 %
Kuukauden uudet työpaikat	1876	1842	2265	34	1,8 %	-389	-17,2 %
Täyttyneet työpaikat	653	962	511	-309	-32,1 %	142	27,8 %
- joista toimiston hakijalla täyttyneet	326	454	334	-128	-28,2 %	-8	-2,4 %
4. Alkaneet työttömyyssjaksot	3642	3096	3822	546	17,6 %	-180	-4,7 %
5. Päättäneet työttömyyssjaksot	6212	2111	5918	4101	194,3 %	294	5,0 %
6. Uudet sijoitukset tukitoimenpiteillä	279	167	410	112	67,1 %	-131	-32,0 %
7. Aloittanut työvoimakoulutuksen	637	44	675	593	1347,7 %	-38	-5,6 %

Lähde: TEM/työnvälitystilastot

LIITE 2. Avoimet työpaikat ammattiryhmittäin elokuun aikana

HÄME

AVOIMET TYÖPAIKAT	8/2015	7/15	8/14	muutos 7/15		muutos 8/14	
Johtajat	24	24	19	0	0 %	5	26 %
Erytisasiantuntijat	323	296	286	27	9 %	37	13 %
Asiantuntijat	719	749	682	-30	-4 %	37	5 %
Toimisto- ja asiakaspalvelutyöntekijät	147	133	97	14	11 %	50	52 %
Palvelu- ja myyntityöntekijät	1 136	1 290	1183	-154	-12 %	-47	-4 %
Maanviljelijät, metsätyöntekijät ym.	31	52	22	-21	-40 %	9	41 %
Rakennus-, korjaus- ja valmistustyöntekijät	385	360	429	25	7 %	-44	-10 %
Prosessi- ja kuljetustyöntekijät	184	204	255	-20	-10 %	-71	-28 %
Muut työntekijät	488	455	726	33	7 %	-238	-33 %
Sotilaat	2	1	0		0 %	2	0 %
Ammatteihin luokittelemattomat ryhmät	22	27	20	-5	-19 %	2	10 %
Yhteensä	3461	3591	3719	-130	-4 %	-258	-7 %

KANTA-HÄME

AVOIMET TYÖPAIKAT	8/2015	7/15	8/14	muutos 7/15		muutos 8/14	
Johtajat	14	13	9	1	8 %	5	56 %
Erytisasiantuntijat	146	142	140	4	3 %	6	4 %
Asiantuntijat	205	226	237	-21	-9 %	-32	-14 %
Toimisto- ja asiakaspalvelutyöntekijät	38	39	38	-1	-3 %	0	0 %
Palvelu- ja myyntityöntekijät	439	473	642	-34	-7 %	-203	-32 %
Maanviljelijät, metsätyöntekijät ym.	22	25	16	-3	-12 %	6	38 %
Rakennus-, korjaus- ja valmistustyöntekijät	223	179	187	44	25 %	36	19 %
Prosessi- ja kuljetustyöntekijät	105	101	130	4	4 %	-25	-19 %
Muut työntekijät	174	157	269	17	11 %	-95	-35 %
Sotilaat	2	1	0		0 %	2	0 %
Ammatteihin luokittelemattomat ryhmät	10	17	4	-7	-41 %	6	150 %
Yhteensä	1378	1373	1672	5	0 %	-294	-18 %

PÄIJÄT-HÄME

AVOIMET TYÖPAIKAT	8/2015	7/15	8/14	muutos 7/15		muutos 8/14	
Johtajat	10	11	10	-1	-9 %	0	0 %
Erytisasiantuntijat	177	154	146	23	15 %	31	21 %
Asiantuntijat	514	523	445	-9	-2 %	69	16 %
Toimisto- ja asiakaspalvelutyöntekijät	109	94	59	15	16 %	50	85 %
Palvelu- ja myyntityöntekijät	697	817	541	-120	-15 %	156	29 %
Maanviljelijät, metsätyöntekijät ym.	9	27	6	-18	-67 %	3	50 %
Rakennus-, korjaus- ja valmistustyöntekijät	162	181	242	-19	-10 %	-80	-33 %
Prosessi- ja kuljetustyöntekijät	79	103	125	-24	-23 %	-46	-37 %
Muut työntekijät	314	298	457	16	5 %	-143	-31 %
Sotilaat	0	0	0	0	0 %	0	0 %
Ammatteihin luokittelemattomat ryhmät	12	10	16	2	20 %	-4	-25 %
Yhteensä	2083	2218	2047	-135	-6 %	36	2 %

Lähde: TEM/työnvälitystilastot

LIITE 3. Työttömät työnhakijat ammattiryhmittäin elokuun lopussa

HÄME

TYÖTTÖMÄT TYÖNHAKIJAT	8/2015	7/15	8/14	muutos 7/15		muutos 8/14	
Johtajat	235	251	247	-16	-6 %	-12	-5 %
Erytisasiantuntijat	2 663	3 020	2 407	-357	-12 %	256	11 %
Asiantuntijat	2 297	2 492	2 115	-195	-8 %	182	9 %
Toimisto- ja asiakaspalvelutyöntekijät	1 590	1 675	1 577	-85	-5 %	13	1 %
Palvelu- ja myyntityöntekijät	4 244	4 816	3 851	-572	-12 %	393	10 %
Maanviljelijät, metsätyöntekijät ym.	447	458	439	-11	-2 %	8	2 %
Rakennus-, korjaus- ja valmistustyöntekijät	5 107	5 276	4 891	-169	-3 %	216	4 %
Prosessi- ja kuljetustyöntekijät	2 138	2 257	2 120	-119	-5 %	18	1 %
Muut työntekijät	2 176	2 304	2 177	-128	-6 %	-1	0 %
Sotilaat	13	15	14	-2	-13 %	-1	-7 %
Ammatteihin luokittelemattomat ryhmät	3 414	4 053	3 263	-639	-16 %	151	5 %
Yhteensä	24324	26617	23101	-2293	-9 %	1223	5 %

KANTA-HÄME

TYÖTTÖMÄT TYÖNHAKIJAT	8/2015	7/15	8/14	muutos 7/15		muutos 8/14	
Johtajat	87	96	98	-9	-9 %	-11	-11 %
Erytisasiantuntijat	1080	1239	925	-159	-13 %	155	17 %
Asiantuntijat	921	1007	799	-86	-9 %	122	15 %
Toimisto- ja asiakaspalvelutyöntekijät	591	648	599	-57	-9 %	-8	-1 %
Palvelu- ja myyntityöntekijät	1 690	1 934	1 564	-244	-13 %	126	8 %
Maanviljelijät, metsätyöntekijät ym.	190	198	178	-8	-4 %	12	7 %
Rakennus-, korjaus- ja valmistustyöntekijät	1 993	2 077	1 842	-84	-4 %	151	8 %
Prosessi- ja kuljetustyöntekijät	838	900	842	-62	-7 %	-4	0 %
Muut työntekijät	822	889	802	-67	-8 %	20	2 %
Sotilaat
Ammatteihin luokittelemattomat ryhmät	1 403	1 729	1 363	-326	-19 %	40	3 %
Yhteensä	9615	10717	9012	-1102	-10 %	603	7 %

PÄIJÄT-HÄME

TYÖTTÖMÄT TYÖNHAKIJAT	8/2015	7/15	8/14	muutos 7/15		muutos 8/14	
Johtajat	148	155	149	-7	-5 %	-1	-1 %
Erytisasiantuntijat	1 583	1 781	1 482	-198	-11 %	101	7 %
Asiantuntijat	1 376	1 485	1 316	-109	-7 %	60	5 %
Toimisto- ja asiakaspalvelutyöntekijät	999	1 027	978	-28	-3 %	21	2 %
Palvelu- ja myyntityöntekijät	2 554	2 882	2 287	-328	-11 %	267	12 %
Maanviljelijät, metsätyöntekijät ym.	257	260	261	-3	-1 %	-4	-2 %
Rakennus-, korjaus- ja valmistustyöntekijät	3 114	3 199	3 049	-85	-3 %	65	2 %
Prosessi- ja kuljetustyöntekijät	1 300	1 357	1 278	-57	-4 %	22	2 %
Muut työntekijät	1 354	1 415	1 375	-61	-4 %	-21	-2 %
Sotilaat	9	9	10	0	0 %	-1	-10 %
Ammatteihin luokittelemattomat ryhmät	2 011	2 324	1 900	-313	-13 %	111	6 %
Yhteensä	14705	15894	14085	-1189	-7 %	620	4 %

Lähde: TEM/työnvälitystilastot

*) luku on salattu tai sitä ei ole saatavilla (..)

Lisätiedot:

Hämeen työ- ja elinkeinotoimisto:

Työ- ja elinkeinotoimiston johtaja Harri Jokinen, puh. 0295 041 585

Palvelujohtaja Pekka Voutilainen, puh. 0295 041 795

Palvelujohtaja Marja-Leena Suominen, puh. 0295 041 794

sähköposti: etunimi.sukunimi@te-toimisto.fi

Vs. palvelujohtaja Eija Mannisenmäki, puh. 0295 025 075

etunimi.sukunimi@ely-keskus.fi

Tietopalvelu: tilastot.hame@ely-keskus.fi

Verkkajulkaisut:

- Työllisyyskatsaukset:
www.ely-keskus.fi/hame > Alueen tila ja näkymät > Työmarkkinat > Työllisyyskatsaukset
- Työnvälitystilastot, joissa tietoa mm. nuorisotakuun seurannasta, työvoimapalveluiden kohdentamisesta, työttömistä työnhakijoista, työttömyysasteesta ja työpaikoista:
www.ely-keskus.fi/hame > Alueen tila ja näkymät > Työmarkkinat
- Nuorisotakuun seurannan omat sivut ja kuukausittainen seuranta:
www.ely-keskus.fi/hame > Alueen tila ja näkymät > Työmarkkinat > Nuorisotakuun seuranta

Työnvälitystilastotietoja on saatavissa ELY-keskuksittain, seutukunnittain ja kunnittain myös ToimialaOnlineen vapaasti saatavilla olevista aineistoista osoitteesta:
<http://www2.toimialaonline.fi/> kohdasta Tilastokanta/Työmarkkinat/Työnvälitystilastot

Katsauksen laati erikoissuunnittelija Sanna Paakkunainen, Hämeen ELY-keskus, puh. 0295 025 159.

Syyskuun 2015 työllisyyskatsaus julkaistaan tiistaina 20.10.2015.

* Kohtien valtiolle sijoitetut, kuntiin sijoitetut ja yksityiselle sektorille sijoitetut lukuja on korjattu heinäkuun 2015 osalta edelliseen katsaukseen verrattuna. Korjaus johtuu siitä, että TEM on ajanut työllistämisen kuukausitilastot kesä- ja heinäkuulta 2015 uudelleen.

NÄKYMIÄ | SYYSKUU | 2015

HÄMEEN ELY-KESKUKSEN TYÖLLISYYSKATSAUS

Hämeen elinkeino-, liikenne- ja ympäristökeskus

22.9.2015 |

www.ely-keskus.fi/julkaisut