



# Marraskuun työllisyyskatsaus 11/2015

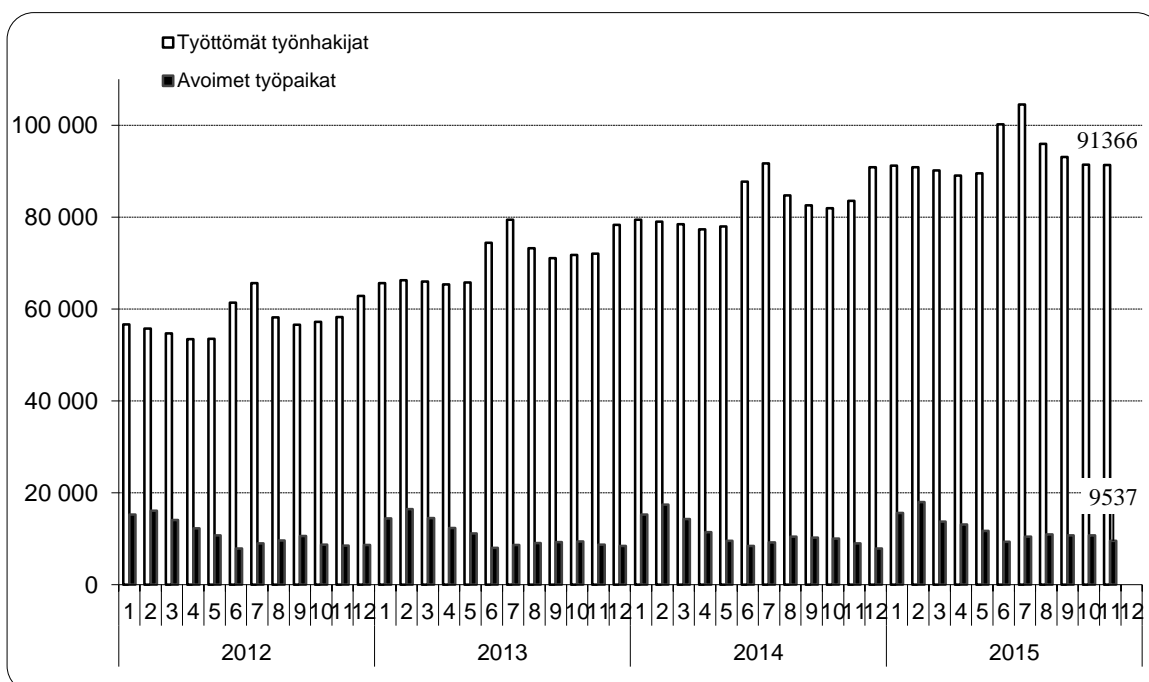
Julkaisuvapaa tiistaina 22.12.2015 klo 9.00

## Marraskuun lopussa 9 537 avointa työpaikkaa – kasvua edellisvuoteen 6 %

Uudenmaan elinkeino-, liikenne- ja ympäristökeskuksen (ELY-keskuksen) kuntien alueella oli marraskuun lopussa työttömiä työnhakijoita lomautetut mukaan lukien 91 366. Vuosi sitten marraskuun lopussa työttömänä oli 83 523 henkilöä. Vuoden aikana työttömien määrä lisääntyi 7 843 henkilöllä eli 9,4 %.<sup>1</sup> Alle 25-vuotiaita työttömiä työnhakijoita oli marraskuun lopussa Uudenmaan ELY-keskuksen alueella 9 025, mikä on 209 henkilöä (2,4 %) enemmän kuin vuotta aiemmin.

Marraskuun aikana Uudenmaan ELY-keskuksen alueella oli 12 817 uutta avointa työpaikkaa, jotka oli ilmoitettu avoimeksi TE-toimistoon. Kuun lopussa oli avoinna 9 537 työpaikkaa, mikä on 541 paikkaa (6,0 %) enemmän kuin vuoden 2014 marraskuun lopussa. Eniten avoimia paikkoja kuukauden lopussa oli seuraavissa ammateissa: myyntiedustajat (875), myyjät (588), rahdinkäsittelijät, varastotyöntekijät ym. (467) sekä toimisto- ja laitossiivoajat (373).

Seuraavassa kuviossa on esitetty työttömien ja avoimien työpaikkojen määrän kehitys kuukausittain vuosina 2012–2015 Uudenmaan ELY-keskuksen alueella.



<sup>1</sup> Työttömyyteen liittyy säännönmukaista kausivaihtelua. Työttömyys lisääntyy yleensä kesäisin ja vuodenvaihteessa johtuen esim. koulujen päättymisestä ja määräaikaisten työsuhteiden loppumisista. Kausivaihtelun takia työttömyyslukuja verrataan yleensä vuodentakaiseen tilanteeseen.

Uudenmaan ELY-keskuksen alueella oli marraskuun lopussa 91 366 työtöntä työnhakijaa kokoaikaisesti lomautetut mukaan lukien. Edelliseen kuukauteen verrattuna työttömien määrä väheni 33 henkilöllä. Vuoden aikana eli marraskuusta 2014 marraskuuhun 2015 työttömien määrä lisääntyi 7 843 henkilöllä (9,4 %). Työttömyyden kasvun nopeus on Uudellamaalla hidastunut seitsemän perättäistä kuukautta. Työttömyysaste oli Uudenmaan ELY-keskuksen alueella marraskuussa 11,0 %.<sup>2</sup>

Lomautettujen määrä lisääntyi lokakuusta 209 henkilöllä ja oli marraskuun lopussa 4 489. Lomautettujen määrä oli 522 henkilöä (10,4 %) pienempi kuin vuosi sitten.<sup>3</sup>

Koko maassa oli marraskuun lopussa työttömänä työnhakijana lomautetut mukaan lukien 342 106 henkilöä ja työttömyysaste oli 13,0 %. Marraskuuhun 2014 verrattuna työttömyys lisääntyi koko maassa 15 600 henkilöllä eli 4,8 %. Uusia avoimia työpaikkoja TE-toimistoihin ilmoitettiin koko maassa marraskuun aikana 33 218.

Seuraavassa taulukossa on esitetty työttömien määrät ammattiryhmittäin marraskuun lopussa ja muutokset kuukauden (marraskuu 2015/lokakuu 2015) ja vuoden (marraskuu 2015/marraskuu 2014) aikana Uudenmaan ELY-keskuksen alueella.

Työttömät ammattiryhmittäin	Marraskuu 2015	Lokakuu 2015	Muutos		Marraskuu 2014	Muutos	
			määrä	%		määrä	%
1 Johtajat	1 914	1 930	-16	-0,8 %	1 725	189	11,0 %
2 Erityisasiantuntijat	16 522	16 799	-277	-1,6 %	15 016	1 506	10,0 %
3 Asiantuntijat	9 735	9 805	-70	-0,7 %	8 775	960	10,9 %
4 Toimisto- ja asiakaspalvelutyöntekijät	6 444	6 468	-24	-0,4 %	5 922	522	8,8 %
5 Palvelu- ja myyntityöntekijät	13 203	13 285	-82	-0,6 %	11 697	1 506	12,9 %
6 Maanviljelijät, metsätyöntekijät ym.	1 158	881	277	31,4 %	1 089	69	6,3 %
7 Rakennus-, korjaus- ja valmistustyöntekijät	12 857	12 608	249	2,0 %	11 982	875	7,3 %
8 Prosessi- ja kuljetustyöntekijät	4 963	4 919	44	0,9 %	4 598	365	7,9 %
9 Muut työntekijät	7 758	7 759	-1	0,0 %	7 290	468	6,4 %
0 Sotilaat	37	35	2	5,7 %	21	16	76,2 %
X Ammatteihin luokittelemattomat ryhmät	16 775	16 910	-135	-0,8 %	15 408	1 367	8,9 %
<b>YHTEENSÄ</b>	<b>91 366</b>	<b>91 399</b>	<b>-33</b>	<b>0,0 %</b>	<b>83 523</b>	<b>7 843</b>	<b>9,4 %</b>

Vuoden aikana työttömyys lisääntyi kaikissa ammattiryhmissä. Suhteellisesti eniten pientä sotilaiden ammattiryhmää lukuun ottamatta työttömyys lisääntyi palvelu- ja myyntityöntekijöiden (12,9 %), johtajien (11,0 %) sekä asiantuntijoiden (10,9 %) ryhmissä.

Naisten työttömyys väheni marraskuussa 351 henkilöllä. Edellisen vuoden marraskuuhun verrattuna naisten työttömyys lisääntyi 3 788 henkilöllä (10,3 %). Marraskuun lopussa naisten osuus työttömistä työnhakijoista oli 44,4 % (40 610 henkilöä). Miesten työttömyys lisääntyi marraskuussa 318 henkilöllä. Vuoden takaisesta miesten työttömyys lisääntyi 4 055 henkilöllä (8,7 %).

Alle 25-vuotiaita työttömiä työnhakijoita oli marraskuun lopussa Uudenmaan ELY-keskuksen alueella 9 025, joista 1 809 oli alle 20-vuotiaita. Alle 25-vuotiaiden työttömien määrä väheni edelliseen kuukauteen verrattuna 123 henkilöllä. Vuoden aikana alle 25-vuotiaiden nuorten työttömyys lisääntyi 209 henkilöllä (2,4 %). Alle 25-vuotiaiden työttömyyden kasvun nopeus on Uudellamaalla hidastunut viisi perättäistä kuukautta.

Yli 50-vuotiaita oli marraskuun lopussa työttömänä 32 403, mikä on 3 561 henkilöä (12,3 %) enemmän kuin vuosi sitten. Yli vuoden yhtäjaksoisesti työttömänä olleita pitkäaikaistyöttömiä oli marraskuun lopussa 35 863, mikä on 9 286 henkilöä (34,9 %) enemmän kuin vuotta aiemmin. Pitkäaikaistyöttömien osuus oli 39,3 % alueen työttömistä työnhakijoista ja 4,3 % alueen työvoimasta.

Uudenmaan ELY-keskuksen alueen kunnista (ks. taulukko sivulla 4) korkein työttömyysaste marraskuun lopussa oli Loviisassa (13,6 %). Matalin työttömyysaste oli Sipoossa ja Siuntiossa (6,5 % kummassakin kunnassa). Kuntataulukko on laskettu työttömyysasteet myös seutukunnittain.

<sup>2</sup> Tässä työllisyyskatsauksessa esitetyt työttömien työnhakijoiden osuudet työvoimasta ovat työ- ja elinkeinohallinnon tilastointitavan mukaisia. Suomen viralliset työttömyysasteet saadaan Tilastokeskuksen työvoimatutkimuksesta.

<sup>3</sup> Työvälistilaston lomautettujen lukumäärä sisältää kaikki henkilökohtaisesti TE-toimistoon ilmoittautuneet lomautetut. Heinäkuun 1. päivästä 2013 alkaen lomautetuiksi tulleet ovat ilmoittautuneet itse TE-toimistoon, kun aiemmin työnantaja ilmoitti lomautetut tapauksissa, joissa lomautus koski vähintään 10 henkilöä ja se oli määräaikainen (ns. ryhmälomautetut). Tämän muutoksen takia lomautettujen määrä ei ole täysin vertailukelpoinen vuodentakaiseen verrattuna.

Uudenmaan ELY-keskuksen alueella oli marraskuun lopussa 9 537 avointa työpaikkaa, mikä on 1 166 paikkaa vähemmän kuin edellisen kuukauden lopussa mutta 541 paikkaa (6,0 %) enemmän kuin vuoden 2014 marraskuun lopussa. Runsaasti avoimia paikkoja kuukauden lopussa oli esimerkiksi seuraavissa ammateissa: myyntiedustajat (875), myyjät (588), rahdinkäsittelijät, varastotyöntekijät ym. (467) sekä toimisto- ja laitossiivoojat (373). Seuraavassa taulukossa on esitetty Uudenmaan ELY-keskuksen alueella avoinna olleiden työpaikkojen määrät ammattiryhmittäin marraskuun lopussa ja muutokset kuukauden (marraskuu 2015/lokakuu 2015) ja vuoden (marraskuu 2015/marraskuu 2014) aikana.

Avoimet työpaikat ammattiryhmittäin	Marraskuu 2015	Lokakuu 2015	Muutos		Marraskuu 2014	Muutos	
			määrä	%		määrä	%
1 Johtajat	53	63	-10	-15,9 %	61	-8	-13,1 %
2 Erityisasiantuntijat	1 378	1 367	11	0,8 %	1 353	25	1,8 %
3 Asiantuntijat	1 657	1 892	-235	-12,4 %	1 643	14	0,9 %
4 Toimisto- ja asiakaspalvelutyöntekijät	326	370	-44	-11,9 %	361	-35	-9,7 %
5 Palvelu- ja myyntityöntekijät	3 280	3 393	-113	-3,3 %	3 219	61	1,9 %
6 Maanviljelijät, metsätyöntekijät ym.	28	25	3	12,0 %	25	3	12,0 %
7 Rakennus-, korjaus- ja valmistustyöntekijät	844	1 032	-188	-18,2 %	788	56	7,1 %
8 Prosessi- ja kuljetustyöntekijät	468	497	-29	-5,8 %	376	92	24,5 %
9 Muut työntekijät	1 421	2 005	-584	-29,1 %	1 064	357	33,6 %
0 Sotilaat	22	5	17		3	19	
X Ammatteihin luokittelemattomat ryhmät	60	54	6	11,1 %	103	-43	-41,7 %
<b>YHTEENSÄ</b>	<b>9 537</b>	<b>10 703</b>	<b>-1 166</b>	<b>-10,9 %</b>	<b>8 996</b>	<b>541</b>	<b>6,0 %</b>

Viime vuoden marraskuuhun verrattuna avoimien työpaikkojen määrä lisääntyi suhteellisesti eniten muiden työntekijöiden (33,6 %) sekä prosessi- ja kuljetustyöntekijöiden (24,5 %) ammattiryhmissä. Ammattiryhmään muut työntekijät sisältyvät mm. sanomalehtien jakajat, lähetit ja kantajat, rahdinkäsittelijät, varastotyöntekijät ym., sekä toimisto- ja laitossiivoojat.

Aktiivisen työvoimapolitiikan palveluissa oli marraskuun lopussa 30 822 henkilöä, mikä on 3,7 % Uudenmaan ELY-keskuksen alueen työvoimasta. Työvoimapolitiisissa palveluissa olevien henkilöiden määrä vähentyi viime vuoden marraskuuhun verrattuna 885 henkilöllä (2,8 %). Työllistettynä oli marraskuun lopussa 4 554 henkilöä eli 4 082 vähemmän kuin vuosi sitten. Aloittavan yrittäjän tueksi suunnattua starttirahaa sai 903 henkilöä. Starttirahan saajista 360 ei ollut rekisteröitynyt työttömäksi työnhakijaksi ennen starttirahan saamista. Työvoimakoulutuksessa oli 7 122 henkilöä, mikä on 66 henkilöä enemmän kuin edellisen vuoden marraskuussa. Työ- tai koulutuskokeilussa oli marraskuun lopussa 4 053 henkilöä, vuorotteluvapaasijaisena 1 293 henkilöä, kuntouttavassa työtoiminnassa 3 611 henkilöä ja omaehtoisessa opiskelussa työttömyysetuudella oli 9 517 henkilöä.

#### NÄKYMIÄ | MARRASKUU 2015

#### MARRASKUUN TYÖLLISYYSKATSAUS

#### MARRASKUUN LOPUSSA 9537 AVOINTA TYÖPAIKKAA – KASVUA EDELLISVUOTEEN 6 %

Joulukuun 2015 tiedot julkaistaan tiistaina 27.1.2016.

Uudenmaan ELY-keskuksen työllisyyskatsaus ilmestyy myös Internetissä osoitteessa

<http://www.ely-keskus.fi/web/ely/ely-uusimaa-tyollisyyskatsaukset>. Työllisyyskatsaus on

mahdollista saada myös sähköpostitse ilmoittamalla yhteystiedot Jouni Nupposelle

([jouni.nupponen@ely-keskus.fi](mailto:jouni.nupponen@ely-keskus.fi))

Avoimista työpaikoista ja työnhakijoista saa lisätietoa Internetistä osoitteesta

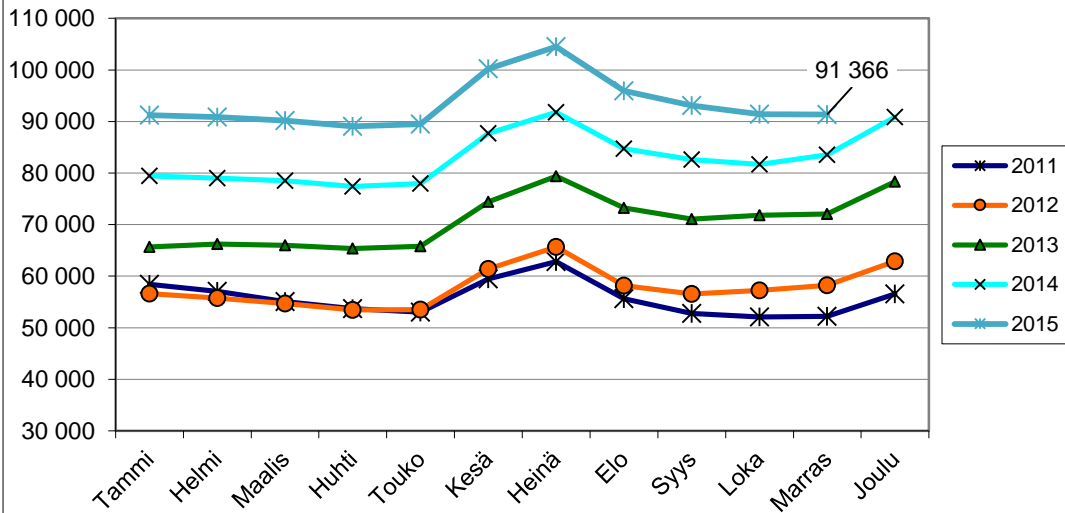
<http://www.te-palvelut.fi/te/fi/>.

Lähde: Työ- ja elinkeinoministeriön Työnvälitystilasto

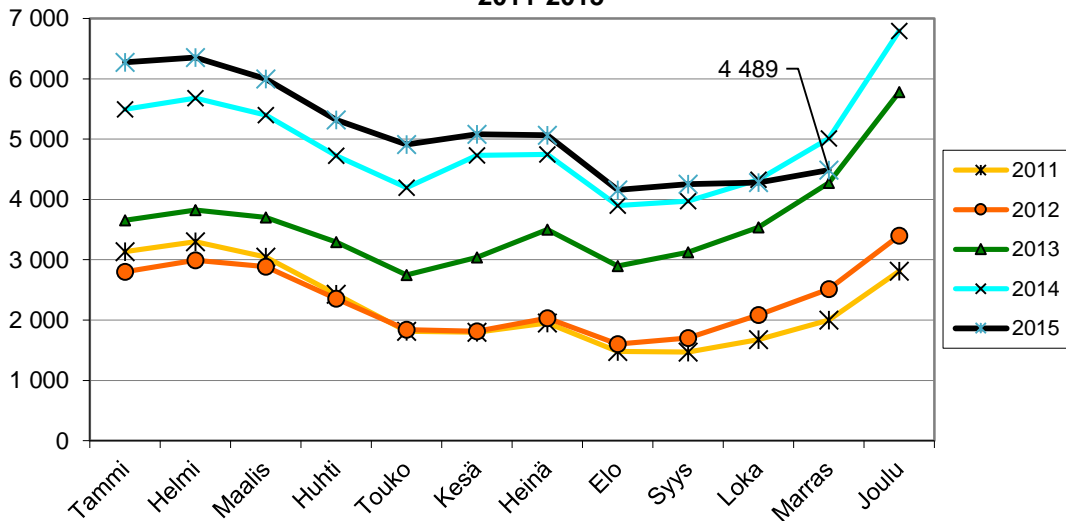
KUNTA	TYÖ- VOIMA*	TYÖTTÖ- MIEN OSUUS TYÖVOIM. %	TYÖTTÖMÄT TYÖNHAKIJAT			ALLE 25- VUOTIAAT	YLI 50- VUOTIAAT	PITKÄAIK.- TYÖTTÖMÄT	VAMM. JA PITKÄAIK. SAIRAAT	AVOIMET TYÖ- PAIKAT
			YHTEENSÄ	MIEHET	NAISET					
<b>Helsingin seutukunta</b>										
ESPOO	136499	10,3	13996	7618	6378	1225	4900	5875	1160	1399
HELSINKI	328798	11,9	39225	21654	17571	3253	13098	15732	3198	5025
VANTAA	112171	11,6	12974	7256	5718	1212	4590	4803	1412	1447
HYVINKÄÄ	23100	11,3	2616	1415	1201	410	911	795	290	178
JÄRVENPÄÄ	21067	10,3	2179	1229	950	328	815	848	294	170
KARKKILA	4309	11,2	481	290	191	58	206	178	83	24
KAUNIAINEN	4101	7,5	308	179	129	26	134	139	17	21
KERAVA	18167	11,1	2015	1155	860	355	635	684	283	154
KIRKKONUMMI	19219	9,7	1867	1045	822	180	752	828	154	96
LOHJA	23213	12	2789	1678	1111	398	1136	1125	383	177
MÄNTSÄLÄ	10115	7,9	800	442	358	94	340	279	77	49
NURMIJÄRVI	20897	7,7	1615	891	724	191	649	591	192	79
PORNAINEN	2588	7,6	196	102	94	16	88	67	19	4
SIPOO	9541	6,5	620	344	276	85	249	215	33	91
SIUNTIO	3161	6,5	205	122	83	20	94	96	22	27
TUUSULA	19588	8,1	1592	887	705	162	676	599	197	150
VIHTI	14784	10	1478	820	658	193	585	598	165	65
<b>Yht.</b>	<b>771318</b>	<b>11,0</b>	<b>84956</b>	<b>47127</b>	<b>37829</b>	<b>8206</b>	<b>29858</b>	<b>33452</b>	<b>7979</b>	<b>9156</b>
<b>Raaseporin seutukunta</b>										
HANKO	4066	13,0	530	310	220	55	237	210	65	35
INKOO	2684	8,7	233	133	100	21	102	93	20	14
RAASEPORI	13173	11,2	1469	825	644	173	591	534	155	85
<b>Yht.</b>	<b>19923</b>	<b>11,2</b>	<b>2232</b>	<b>1268</b>	<b>964</b>	<b>249</b>	<b>930</b>	<b>837</b>	<b>240</b>	<b>134</b>
<b>Porvoon seutukunta</b>										
ASKOLA	2534	9,5	240	126	114	33	97	82	19	9
MYRSKYLÄ	912	13,5	123	68	55	10	57	56	18	3
PORVOO	24716	10,4	2582	1447	1135	388	928	945	221	147
PUKKILA	981	8,0	78	48	30	12	28	32	9	1
<b>Yht.</b>	<b>29143</b>	<b>10,4</b>	<b>3023</b>	<b>1689</b>	<b>1334</b>	<b>443</b>	<b>1110</b>	<b>1115</b>	<b>267</b>	<b>160</b>
<b>Loviisan seutukunta</b>										
LAPINJÄRVI	1285	13,5	174	97	77	15	69	72	22	4
LOVIISA	7226	13,6	981	575	406	112	436	387	116	83
<b>Yht.</b>	<b>8511</b>	<b>13,6</b>	<b>1155</b>	<b>672</b>	<b>483</b>	<b>127</b>	<b>505</b>	<b>459</b>	<b>138</b>	<b>87</b>
<b>YHTEENSÄ</b>	<b>828895</b>	<b>11,0</b>	<b>91366</b>	<b>50756</b>	<b>40610</b>	<b>9025</b>	<b>32403</b>	<b>35863</b>	<b>8624</b>	<b>9537</b>

\* Tiedot työvoiman määrästä ovat Tilastokeskuksen työssäkäyntitilastosta.

**Työttömät työnhakijat kuukauden lopussa Uudenmaan ELY-keskuksen alueen kunnissa vuosina 2011-2015**



**Kokoaikaisesti lomautetut\* kuukauden lopussa Uudenmaan ELY-keskuksen alueen kunnissa vuosina 2011-2015**



\*Sisältää 1.7.2014 alkaen kaikki kokoaikaiset lomautetut, siihen asti vain henkilökohtaisesti lomautetut

**Avoimet työpaikat kuukauden lopussa Uudenmaan ELY-keskuksen alueen kunnissa vuosina 2011-2015**

