



Elinkeino-, liikenne- ja ympäristökeskus  
Närings-, trafik- och miljöcentralen  
Centre for Economic Development, Transport and the Environment

# Etelä-Pohjanmaan ELY-keskus

## 2015

Etelä-Pohjanmaan ELY-keskus

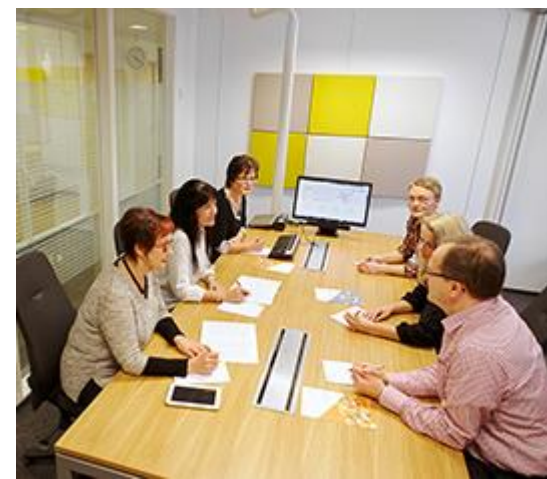


# Etelä-Pohjanmaan ELY-keskus vuonna 2015

- Asiakas- ja kansalaislähtöisesti toimiva, osaava ja luotettava alueellinen kehittäjä- ja palveluorganisaatio
- Toimintaympäristönsä haasteet ja mahdollisuudet tunteva
- Asiakkailleen lisäarvoa tuottava
- Sidosryhmien arvostama, luotettava kumppani
- Ammattitaitoisesti johdettu, osaava ja tehokas toimija
- Hyvä työnantaja, jonka osaava henkilöstö voi hyvin



## Etelä-Pohjanmaan ELY-keskus edistää



- Yrittäjyyttä, työmarkkinoiden toimintaa, osaamista ja kulttuuria
- Liikennejärjestelmän toimivuutta ja liikenteen turvallisuutta
- Hyvää ympäristöä, luonnon ja luonnonvarojen kestäväää käyttöä
- Maahanmuuttoasioita, maahanmuuttajien kotouttamista ja työllistymistä alueilla.



# Etelä-Pohjanmaan ELY-keskuksen toiminta-alue

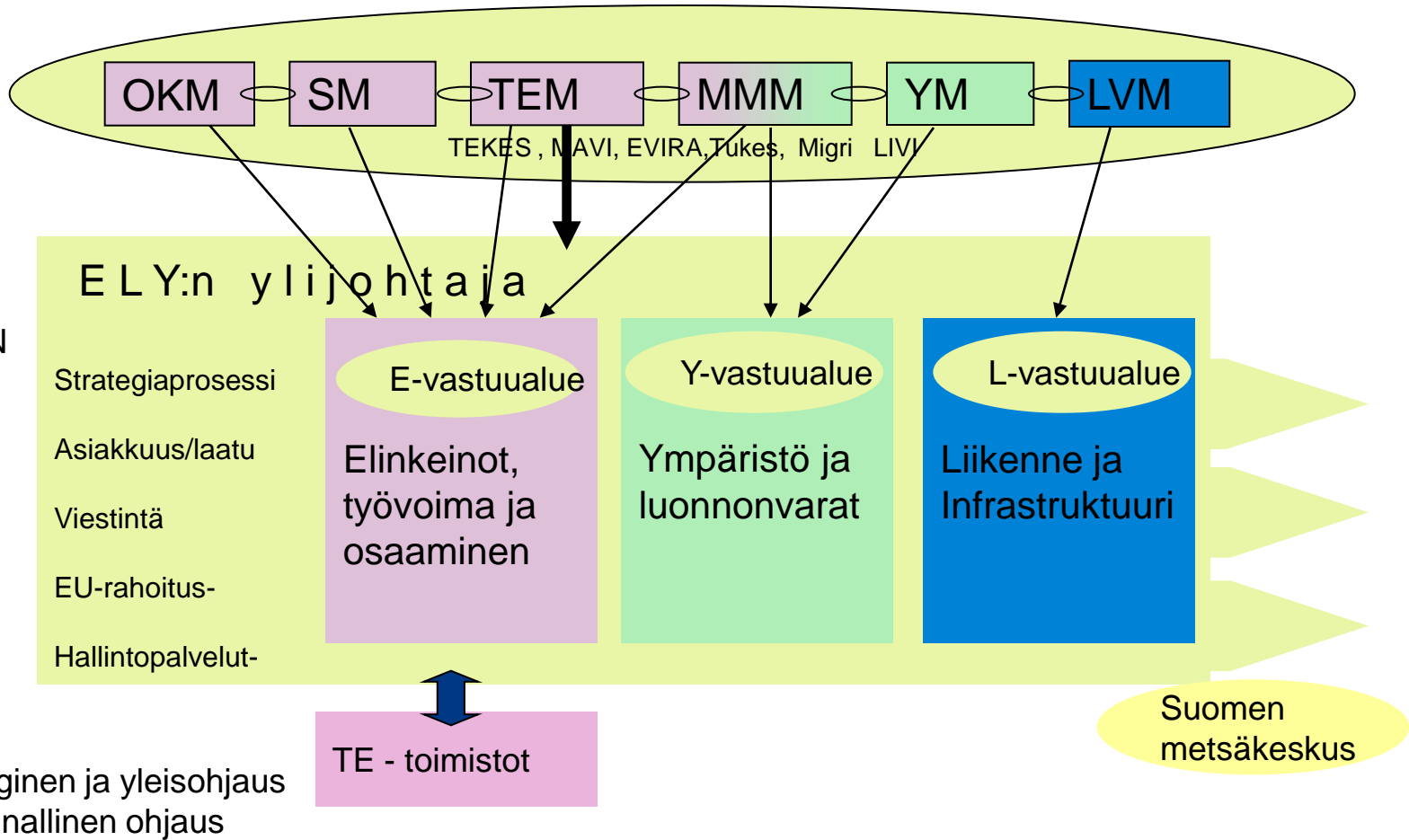
- ELY-keskuksen toimialueeseen kuuluu Etelä-Pohjanmaan maakunta ja liikenne- ja ympäristöasioissa lisäksi Pohjanmaan ja Keski-Pohjanmaan maakunnat.
- ELY-keskuksen päätoimipaikka on Seinäjoella ja muut toimipaikat Vaasassa ja Kokkolassa.
- Henkilökunta:
  - koko työyhteisö 344
  - E-P ELY 303



- pinta-ala 29 887 km<sup>2</sup>
- kuntia 41
- asukkaita 442 000
- ruotsinkielisiä 22%

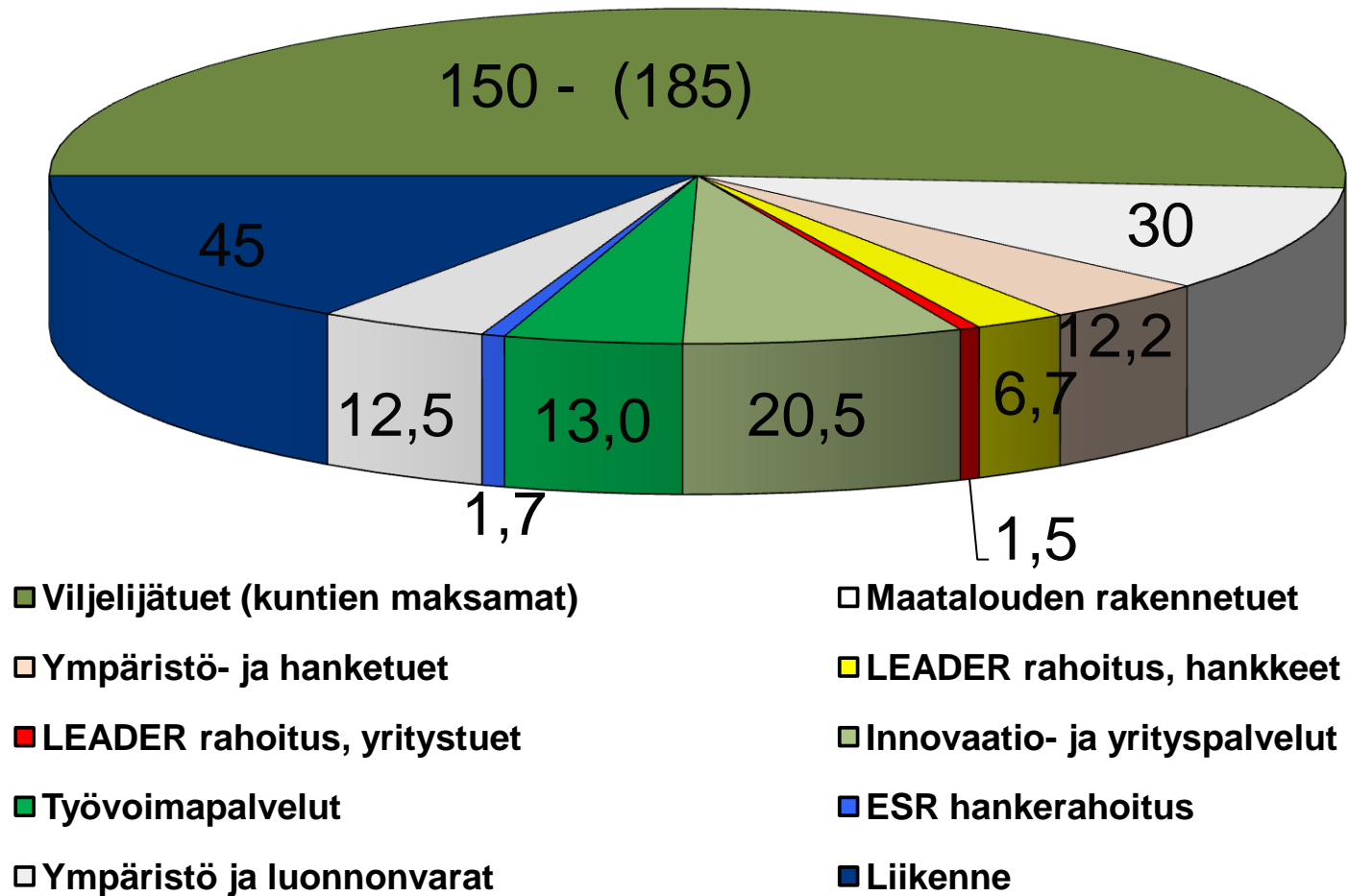


# ELY-keskusten ohjaus





## Etelä-Pohjanmaan ELY- keskus 2015





## Säästöt ja yt-neuvottelut

- Henkilötyövuosiksi muutettuna säästötarve arvioitiin yt-neuvottelujen alussa olevan yli 700 henkilötyövuotta.
- Toimintamenosäästöt 2015 - 2018 yhteensä 33 M €
  - luonnollinen poistuma 20 M€
  - henkilöstöä vähentämällä 9 M€
  - Muut säästötoimet 4 M€
- Neuvottelujen tuloksena toimintamenoihin kohdistuva laskennallinen kokonaisvähennystarve on noin 600 htv
  - KEHA-keskus ja ELY-keskukset toteuttavat enintään 220 henkilön irtisanomisen
  - Etelä-Pohjanmaan ELY-keskuksen irtisanottavien lukumääräarvio 11 henkilöä



# ELY-asetuksen muutos 30.12.2014

- ELY-keskusten ja TE-toimistojen yhteinen kehittämis- ja hallintokeskus (KEHA-keskus)
  - Etelä-Pohjanmaan ELY-keskuksesta noin 30 henkilöä
- Innovaatio- ja keksintöasiat sekä liiketoiminnan kansainvälistyminen
  - Pirkanmaan ELY-keskus
- Yritystoiminnan kehittämisspalvelut
  - Hämeen, **Keski-Suomen**, Etelä-Savon ja Pohjois-Pohjanmaan ELY-keskukset
- Keski-Suomen ja Pirkanmaan ELY-keskuksiin siirtyi yhteensä noin 15 henkilöä
- Kalataloustehtävät
  - Varsinais-Suomen, Pohjois-Savon ja Lapin ELY-keskukset





# Etelä-Pohjanmaan ELY-keskus

Elinkeinot, työvoima ja osaaminen –  
vastuualue

(E-vastuualue)



## E-vastuualue – painotuksia & haasteita 2015 ->

- Maakunnan ja sen yrityssectän kasvun ja kansainvälistymisen tukeminen vaikeassa markkinatilanteessa.
- Yritysten tuottavuuden ja kilpailukyvyn parantaminen (t&k&i, osaaminen, henkilöstö, ekosysteemit, verkostot, etc.)
- Rakennetyöttömyyden purkamiseen liittyvät toimenpiteet; esim. pitkäaikaistyöttömyyden kasvun ehkäiseminen.
- Nuorisotakuun toteuttaminen; työnhaun alkuvaiheen aktiivitoimiin panostaminen



## ELY – painotuksia & haasteita 2015 ->

- Manner-Suomen maaseutuohjelman 2014 - 2020 toimeenpano painopisteiden mukaisesti
- Viljelijätukijärjestelmien uudistumisesta johtuva muutoskoulutus ja tiedottamisvastuu
- Toimintamallien uudistuminen, uudenlaisten työtapojen omaksuminen ja niiden yhteensovittaminen (erikoistuminen/keskittäminen)
- Uuden suunnittelukauden valmistelu; ELY-keskusten strategisten ja toiminnallisten tulossuunnitelmien sulauttaminen yhdeksi kokonaisuudeksi
- Yhteistoimintamenettelyt ja kriittisen osaamispääoman turvaaminen



## Maaseutuyksikkö



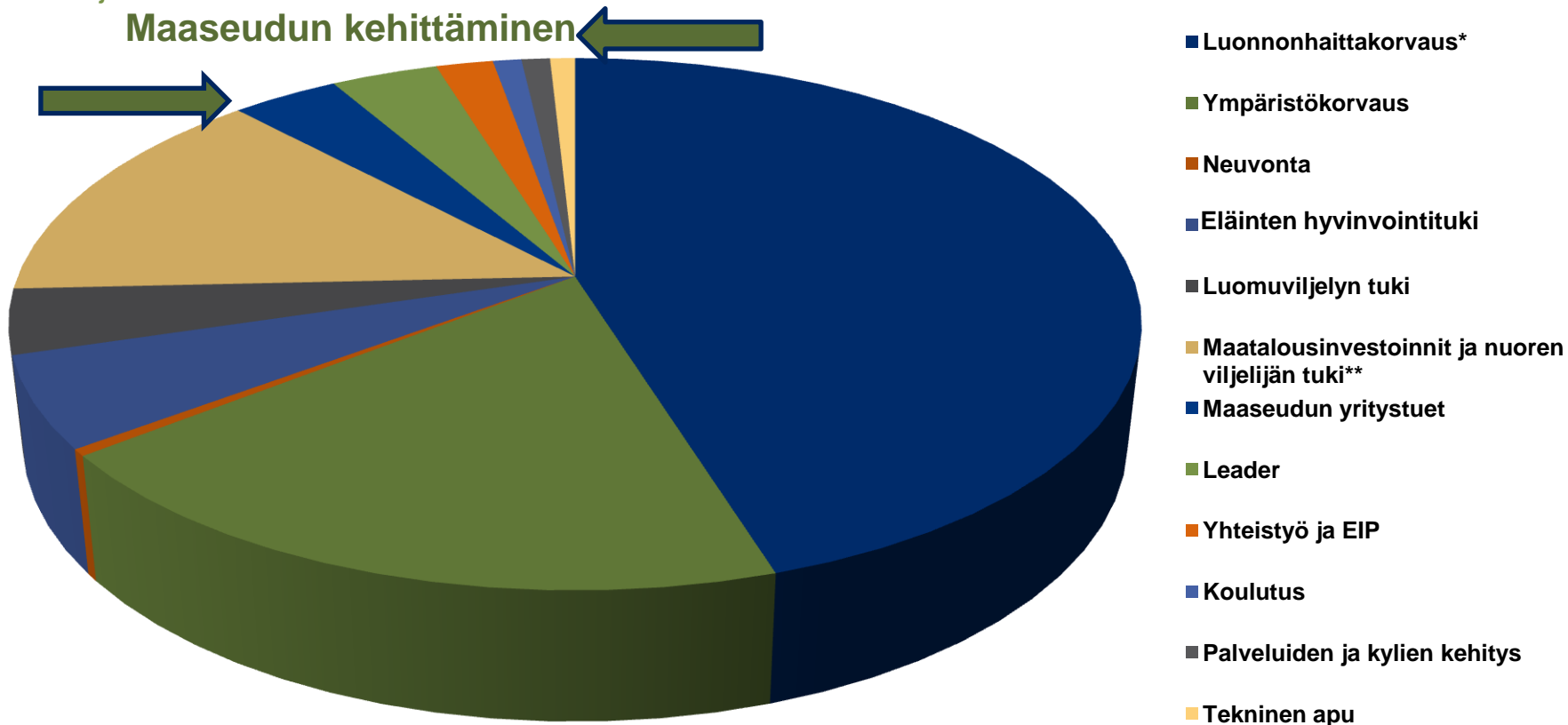
- Edistää maatalouden rakennekehitystä ja maatilojen kilpailukykyä sekä sukupolvenvaihdoksia erilaisin rahoitusvälinein
- Vastaa viljelijätukiin liittyvästä valvonnasta sekä osallistuu neuvontaan yhdessä kuntien kanssa
- Edistää maatalouden ympäristönsuojelua ja vesien tilan parantamista
- Varmistaa elintarvikkeiden turvallisuutta sekä kasvien ja eläinten terveyttä
- Edistää maaseudun elinvoimaisuutta sekä toimintaedellytysten lisäämistä



# Manner-Suomen maaseudun kehittämishjelma 2014 - 2020

\* varojen kohdennus

**Maaseudun kehittäminen**



Yhteistyö ja EIP 160 M€, koulutus 80 M€, palvelut 80 M€, yritysrahoitus 301 M€, LEADER 300 M€

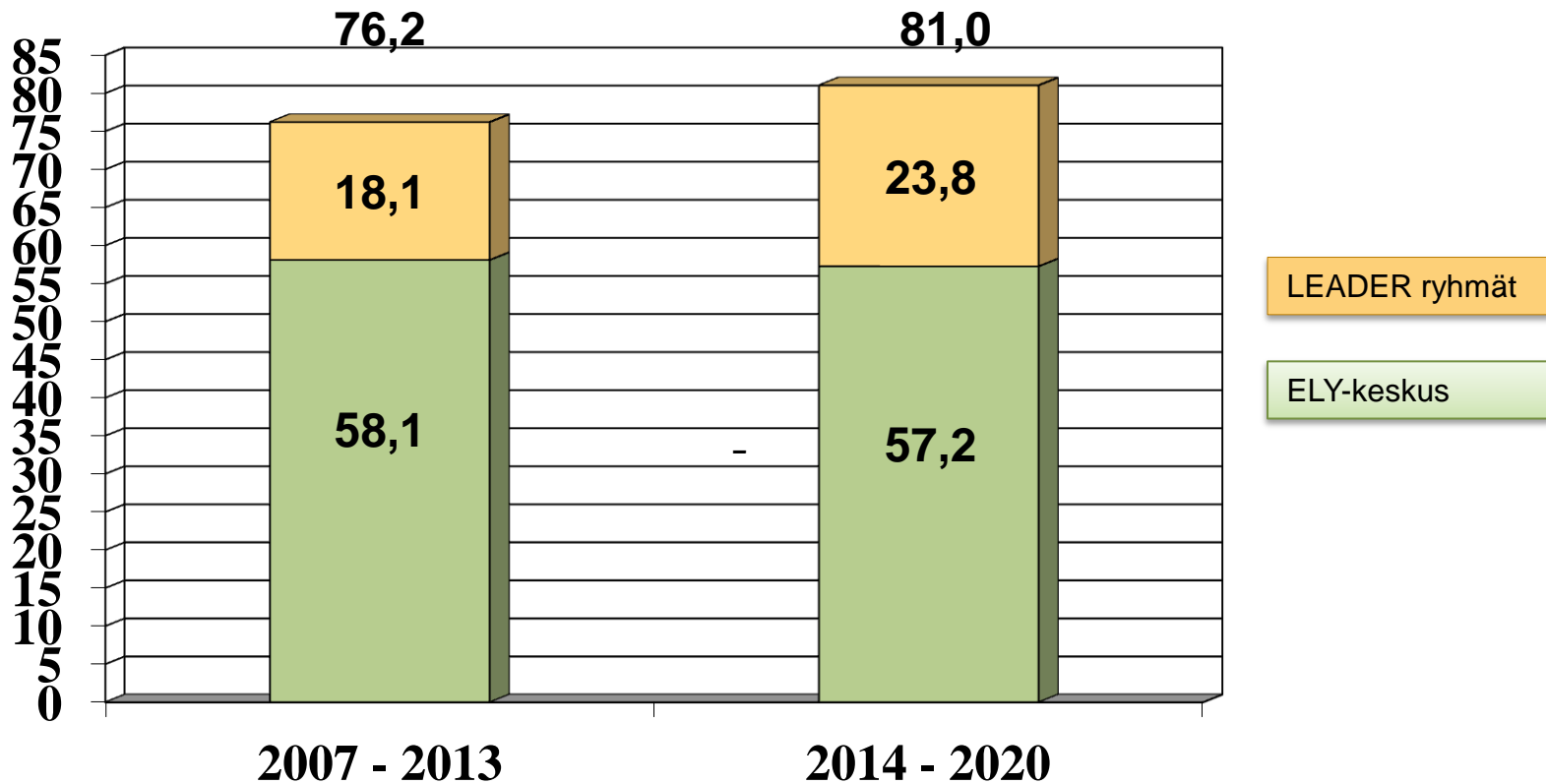
**Julkinen rahoitus yhteensä 8 265 miljoonaa euroa kaudella**

\* Sisältää 1 924 miljoonaa euroa kansallista lisärahoitusta

\*\* Sisältää 723 miljoonaa euroa kansallista lisärahoitusta



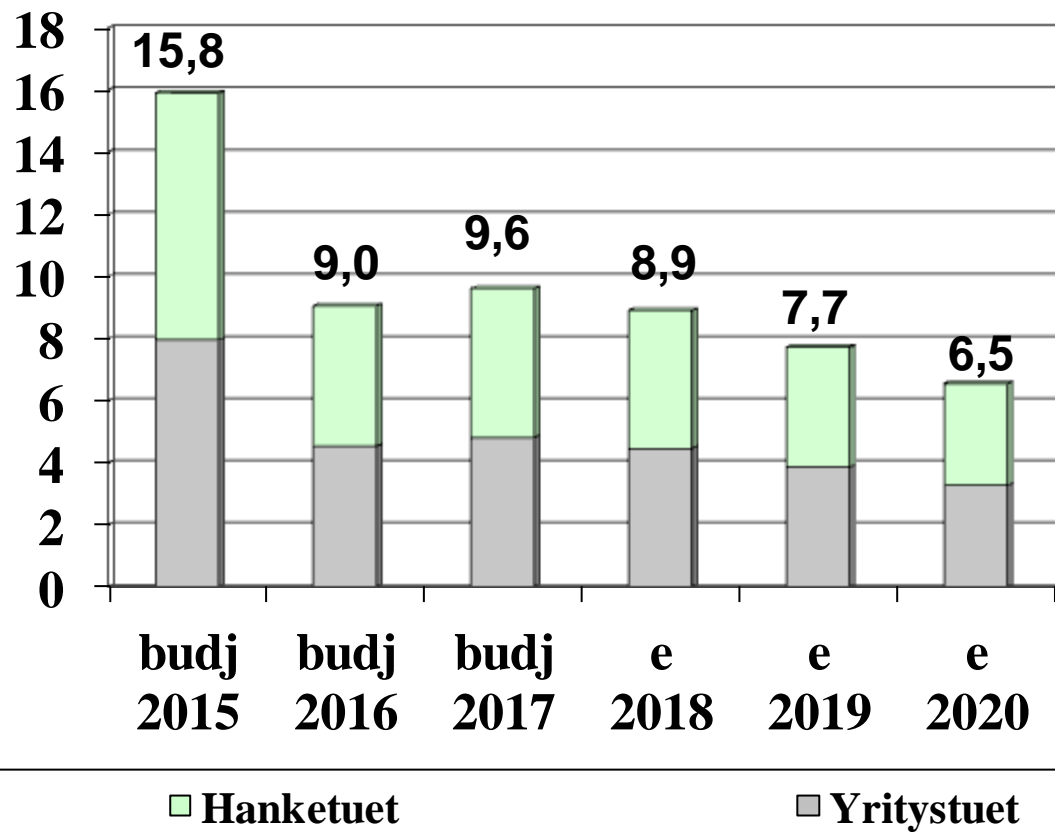
## Maaseudun kehittämisvarat Etelä-Pohjanmaa EU ja valtio, M€





# Maaseutuohjelma 2014 – 2020

Etelä-Pohjanmaa (ELY-keskus)alustava kehys 57,2 M€ (EU+valtio)





# Maaseudun kehittäminen

## Painopisteet:

- Ruokaprovinssin kehittäminen
  - maatalouden kilpailukyvyn ja elintarvikeketjun kehittäminen...
- Metsävarojen monipuolinen hyödyntäminen
  - metsäenergian tuotannon ja käytön lisääminen...
- Yrittäjyyden edistäminen maaseudulla
  - toimialarakenteen monipuolistaminen, kasvuhakuiset yritykset, yritysten verkostoituminen...
- Alueellisen vetovoiman kasvattaminen
  - matkailun ja kylien kehittäminen...

Rahoitus: käytettävissä v. 2015 yhteensä 15,89 M€,

- haku alkaa huhtikuun lopussa, sähköinen asiointipalvelu, valintamenettely ja pisteytys, päätöksiä alkusyksyllä
- 50% yritystuet, 50% hanketuet







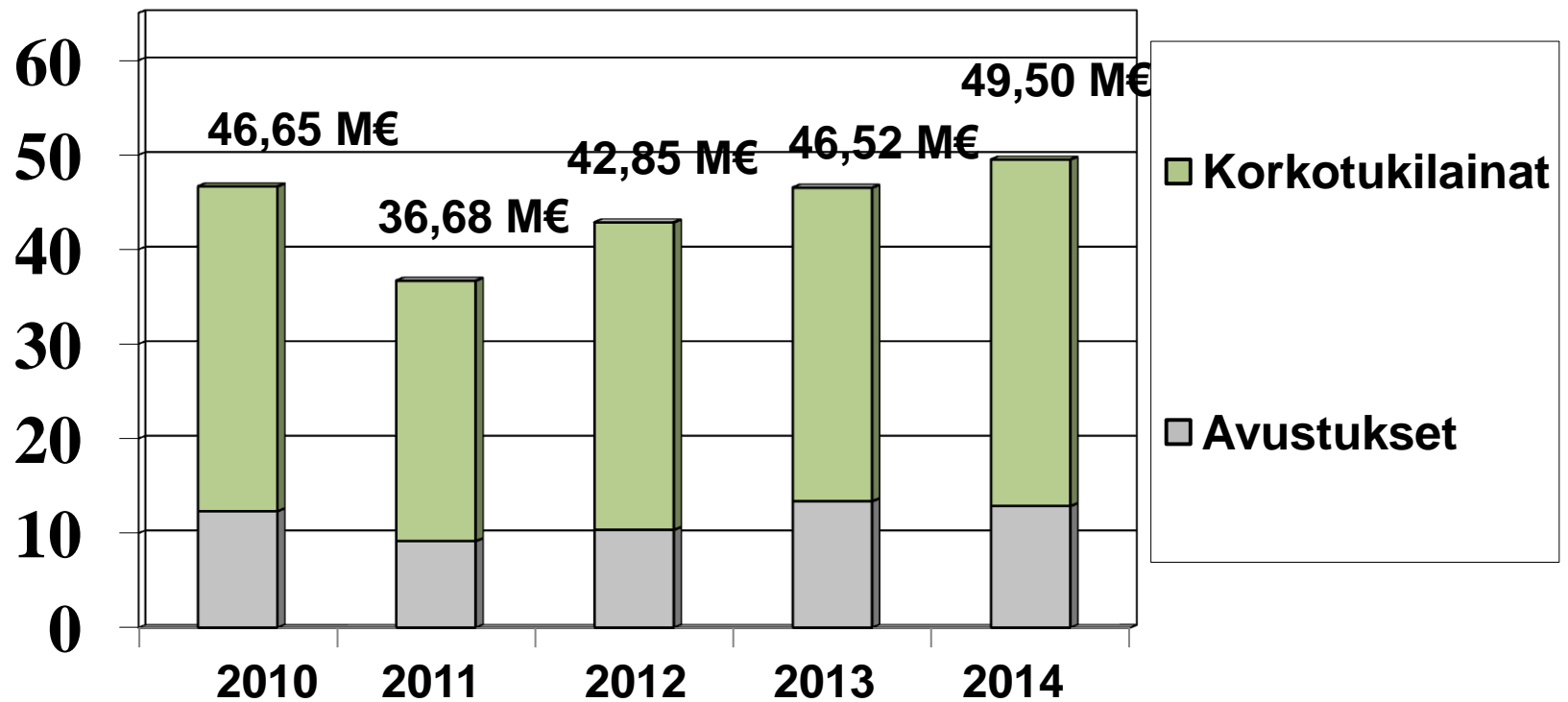
# Maaseutuohjelma- keskeinen muutos

- Pienet yritykset, alle 50 hlöä työllistävät, mukaan maaseutuohjelmarahoitukseen





# Maatalouden investointituet





Elinkeino-, liikenne- ja ympäristökeskus  
Närings-, trafik- och miljöcentralen  
Centre for Economic Development, Transport and the Environment

# Yritystoiminnan ja työllisyyden edistäminen

Etelä-Pohjanmaan ELY-keskus



# Yritystoiminnan kehittäminen, painopisteet 2015

- **Maaseutuohjelma käyntiin**  
Uutta p-yritysten tuki & perustamistuki; ohjelman monipuolisuus
- **Kasvu- ja kansainvälistyminen**  
Team Finland –palvelut, kehittämisavustuksen täysimittainen hyödyntäminen  
Etelä-Pohjanmaan Kasvuyrittäjyysohjelma
- **Muutos ja kehittyminen**  
Muutosherkkien tunnistaminen => kehittämisspolkujen rakentaminen => kehittämis- & rahoituspalvelujen hyödyntäminen
- **Tutkimuksesta liiketoimintaa ja uudet yritykset**  
Inka ja Epanet +amk; alkavien yritysten prosessi ja toimijayhteistyö



# Yritystoiminnan kehittäminen, painopisteet 2015

- **Julkistoimijoiden rooli**  
Kaupunkisopimus, julkiset hankinnat, yhteistyö
- **Ilmastonmuutoksen hillintä & uusiutuva energia**  
Energiatukien hyödyntäminen, EAKR:n hiilineutraaliteettivaade; ELY:n vastuualueiden yhteistyö
- **Yrityspalveluorganisaatioiden yhteistoiminta**  
Asiakkaan saumaton palveluprosessi  
Rahoitustuotteiden yhteensopivuus  
Viestintä, sähköiset työkalut



# Arvio: yritysrahavirrat Etelä-Pohjanmaalle 2015

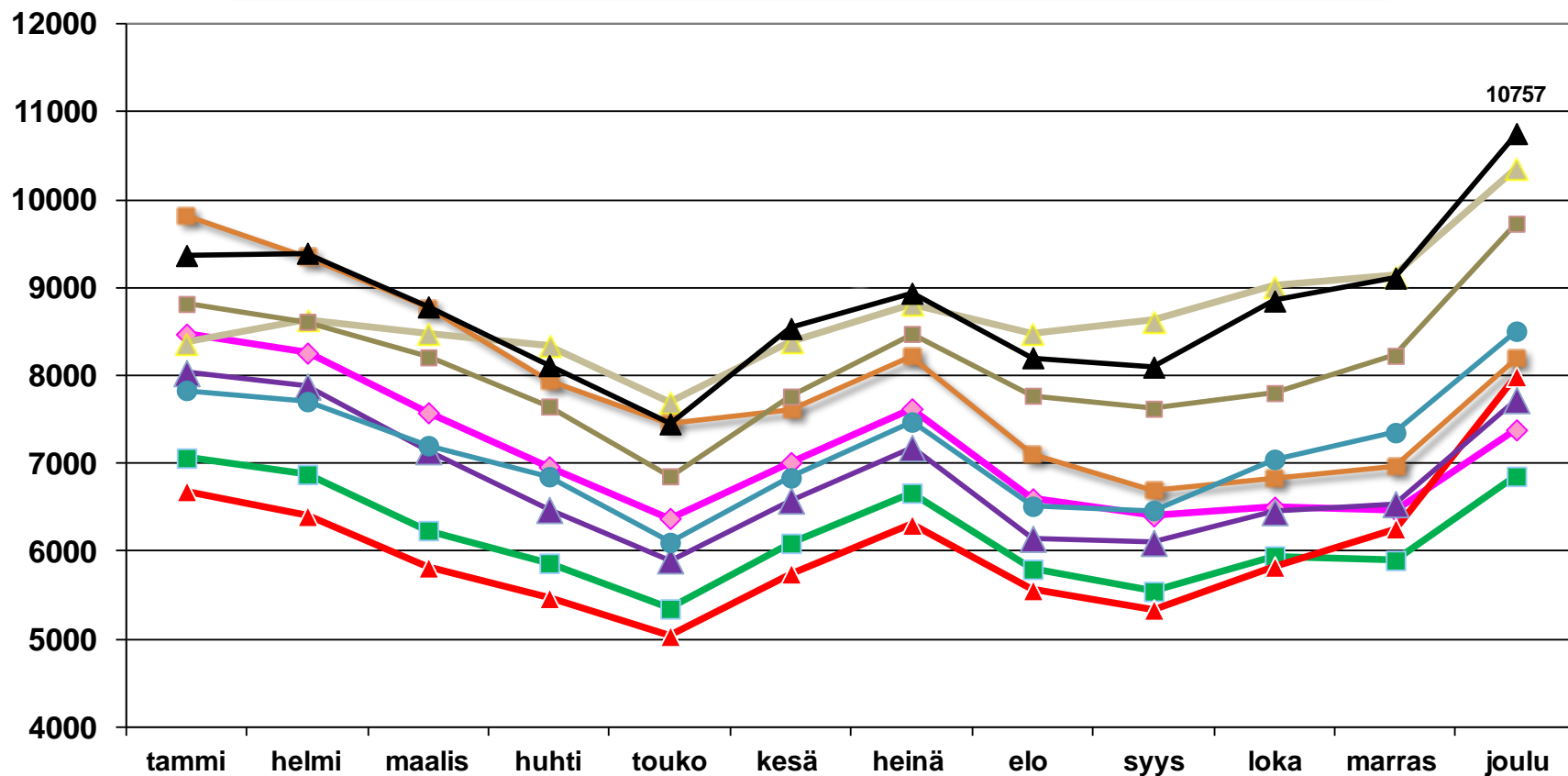
- Kehittämisyavustus (kans): kv/valmistelu 0,8 M €
- Kehittämisyavustus (kans): Kauhava 0,6
- Toimintaympäristöhankkeet 0,0 toistaiseksi
- Energiatuki (ja lisäksi TEM-päätökset) 1,5
- Kehittämisyavustus (kans + EAKR): yritykset 3,2 (kahden vuoden varat)
- Tekes: Etelä-Pohjanmaa 5 (v. 2014: 11,3 M €)
- Tekes EAKR 0,8 (kahden vuoden varat)
- MAKE + Leader yritystuet 8
- Yritysten kehittämispalvelut 0,7
- Lisäksi Keksintösäätiön ja kv-verkostojen rahoitusta; Horizon2020 (miten pärjäämme tässä...)
- **Yli 20 M € rahoituspotentiaali** (Tekesin kansalliset tuet?)
- => nyt olisi käytettävä poikkeuksellisen hyvät tilanne hyväksi!



Työttömyys kasvanut selvästi viime vuosina; tällä hetkellä ollaan suunnilleen 2000-luvun alun tasolla.

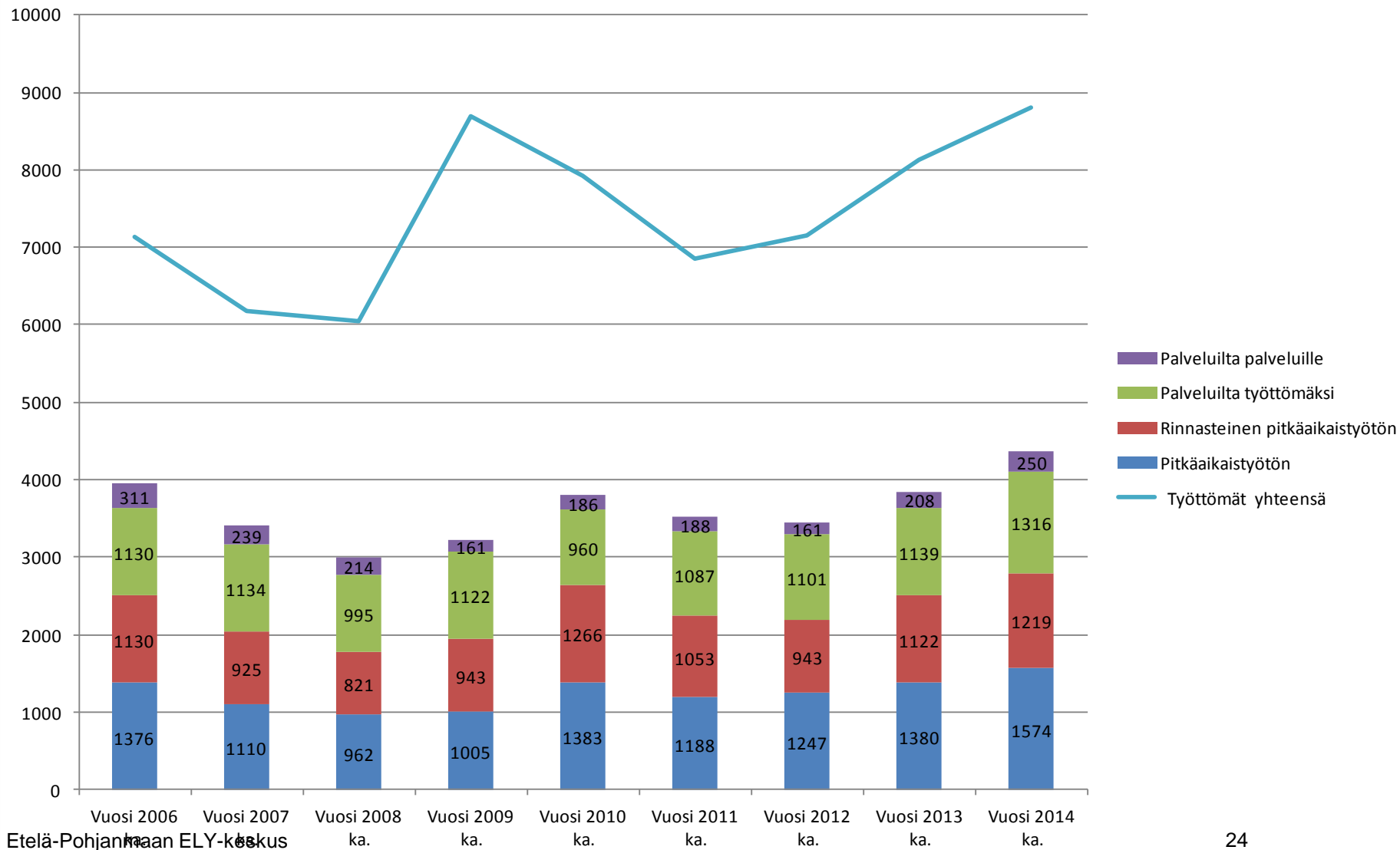
Myös tilastotekniset muutokset nostavat hakijamääriä.

### Työttömät työnhakijat Etelä-Pohjanmaalla 2006-2014





## E-P: työttömät työnhakijat ja rakennetyöttömät (vka 2006-2014)







# ELY-keskus ja työvoima sekä osaaminen



- Tärkein tavoite: **Osaavan työvoiman saatavuuden turvaaminen työelämän tarpeisiin**
  - Tavoitteena kattava, laaja sekä ”ketterä” palveluvalikoima (reagoitava nopeasti työmarkkinoiden muutokseen)
- TE-hallinnon sekä TE-palvelujen kehittämistyö jatkuu:
  - Palveluja sekä yritys-, työnantaja- että henkilöasiakkaiden tarpeisiin
  - Monikanavaiset palvelut avainasemassa
    - Sähköiset palvelut



# Etelä-Pohjanmaan ELY:n työvoimayksikkö

(määrärahat ja tavoitteet yhdessä TE-toimiston kanssa)

- **Työvoimapolitiikan määrärahat n. 13,7 milj.€**
- Työvoimakoulutus n. 5 M€ -> ammatillinen 4.4 M€;  
kotouttaminen 600.000 €
- Valmennukset 720.000 € -> työnhakuvalmennus,  
uravalmennus ja työhönvalmennus
- Palkkatuki n. 5 milj.€. (TE-toimisto)
- Valtiolle työllistäminen 895.000 € (TE-toimisto)
- Starttiraha 700.000 € (TE-toimisto)
- Työllisyyspoliittinen avustus 790.000 €
- Asiantuntija-arvioinnit 100.000 € (mm. starttirahalausunnot)
- > **Määrärahoista kohdistettava 3.2 M€ 300pv  
työmarkkinatukea saaneiden palveluihin**



# Toiminnan painotukset 1(2)

## **Yritysyhteistyöllä ja kumppanuuksilla vaikuttavampaan työllistämiseen**

- Työväilyksen toimivuudesta huolehtiminen ja työpaikkojen täyttyminen työnantajien tarpeiden mukaisesti
- Nopea työllistyminen
- Työnhakijoiden ammatillisen osaamisen kehittäminen
- Elinkeinojen rakennemuutostilanteiden hallinta

## **Rakennetyöttömyyden alentaminen**

- Palkkatukimäärärahojen kohdentaminen
- Monialaisen yhteispalvelun suunnittelutyön käynnistäminen
- Osaamisen ovi työmarkkinoille –ammattillinen työvoimakoulutus suunnataan ko. asiakasryhmälle
- Räätelöidyt valmennukset



# Toiminnan painotukset 2(2)

## Nuorisotakuu

- Työllistymistä tuetaan aktiivisesti työttömyyden alkuvaiheessa: työnvälitys, nuorille kohdennetut valmennukset
- Palkkatukea jos työttömyys uhkaa pitkittyä
- Ammattikouluttamattomien nuorten haastattelut ja koulutuskokeilut -> tavoitteena koulutukseen ohjaus (NAO, työvoimakoulutus)

