



Varsinais-Suomen työllisyyskatsaus 1/2015

Julkaisuvapaa tiistaina 24.2.2015 klo 9.00

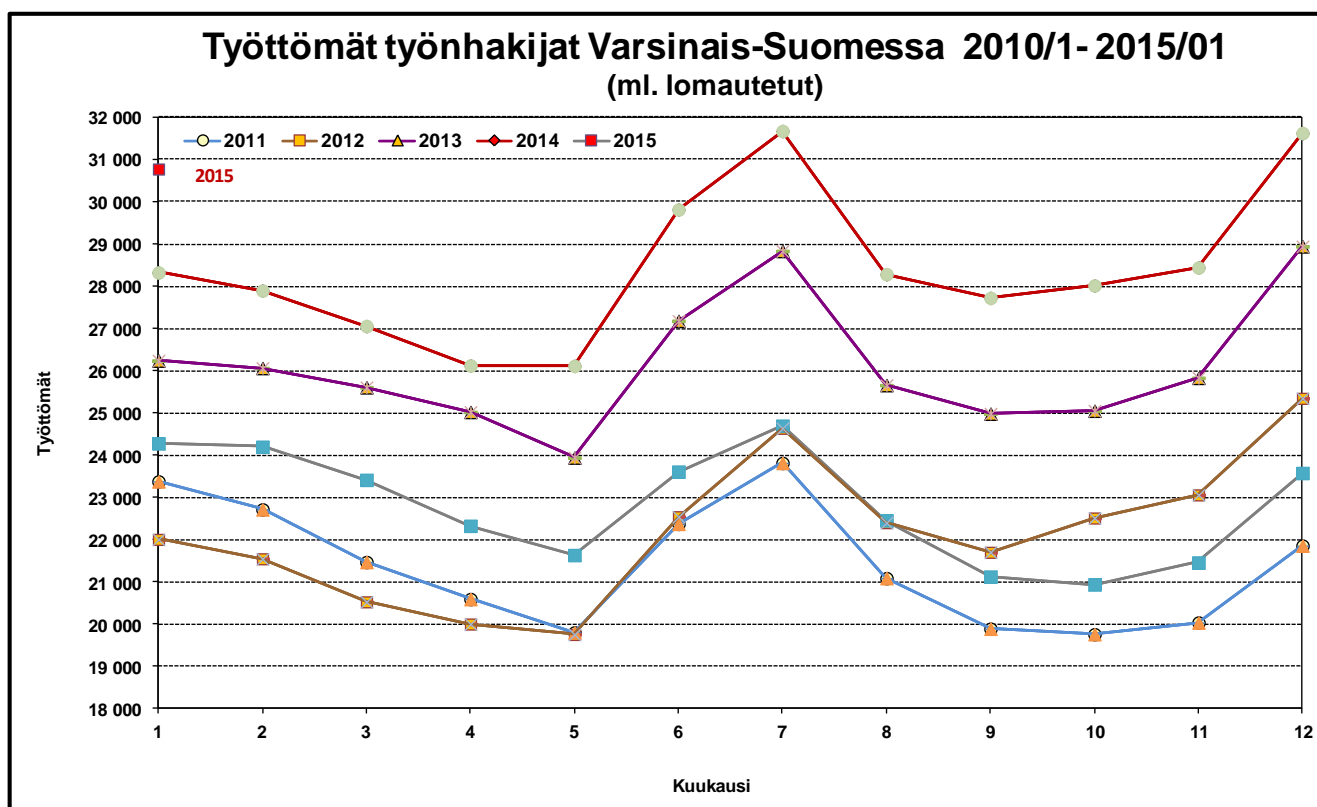
Työttömien määrä yhä kasvussa

Varsinais-Suomen työ- ja elinkeinotoimistossa oli tammikuun lopussa 30 800 työtöntä työnhakijaa. Tammikuun aikana työttömien määrä väheni 850 henkilöllä. Edellisvuoden tammikuusta määrä kasvoi 2 500 henkilöllä eli 8,6 prosentilla, kun koko maassa työttömien määrä kasvoi 9,8 prosentilla.

Tammikuun lopussa työttömien osuus työvoimasta oli Varsinais-Suomessa 1,1 prosenttiyksikköä suurempi kuin vuotta aiemmin, eli 13,6 % Koko maassa osuus kasvoi 1,2 prosenttiyksiköllä, ollen 13,7 %. Näin Varsinais-Suomessa työttömyysaste on pienempi kuin koko maassa ja samalla se on maan ELY-keskusalueista neljänneksi pienin.

Työttömien määrä kasvoi vuodentakaisesta kaikkien ELY-keskusten alueilla. Varsinais-Suomessa työttömien määrä kasvoi hieman hitaampaan tahtiin kuin koko maassa, kun esimerkiksi Uudellamaalla ja Pohjanmaalla työttömyyden kasvu oli sitä selvästi nopeampaa. Pitkäaikaistyöttömien ja nuorten osalta määrän kasvu jatkui lähes kaikkien ELY-keskusten alueilla. Pitkäaikaistyöttömien määrä on poikkeuksellisesti supistunut Pohjois-Karjalassa kesäkuusta alkaen.

Tammikuun aikana työttömien määrä yleensä vähenee ja niin tapahtune Varsinais-Suomessa tälläkin kertaa.



Uusia avoimia työpaikkoja 3 prosenttia vähemmän kuin vuosi sitten

Tammikuun viimeisenä päivänä oli avoimia työpaikkoja tarjolla alueen työ- ja elinkeinotoimistossa 3 400 kappaletta eli 4 % vähemmän kuin vuosi sitten. Kaikkiaan työpaikkoja oli avoimena tammikuun aikana 6 000 kappaletta, joista 4 400 oli uusia, tammikuun aikana avautuneita, työpaikkoja. Vuotta aiempaan verrattuna työvoiman kysyntä oli tammikuussa vireämpää lähikuukausien malliin teollisuudessa. Sosiaali- ja terveysalalla oli työtilaisuuksia tarjolla vähemmän kuin vuotta aiemmin.

Pitkäaikaistyöttömyys ja nuorten työttömyys yhä kasvussa

Nuorten, alle 25-vuotiaiden, työttömien määrä oli Varsinais-Suomessa 8 prosenttia suurempi kuin vuosi sitten eli 3 900 henkilöä. Vuotta aiemmasta määrä väheni Vakka-Suomessa, mutta kasvoi muissa alueen seutukunnissa. Tammikuussa työttömien nuorten määrä yleensä vähenee – tällä kertaa 300 henkilöllä. Pitkäaikaistyöttömien määrä kasvaa yhä lähes koko maassa. Varsinais-Suomessa yli vuoden työttömänä olleita henkilöitä oli 8 500 eli 22 % enemmän kuin vuotta aiemmin. Pitkäaikaistyöttömyys kasvaa kaikissa alueen seutukunnissa. Työttömien määrä kasvoi 8 prosentilla naisten keskuudessa ja miesten keskuudessa vastaavasti 9 prosentilla.

Työttömyys vähenee teollisuudessa

Kysynnän hiljeneminen sekä viennissä että kotimarkkinoilla näkyy myös työllisyydessä: lähes kaikilla ammattialoilla ja -ryhmissä työttömyys on kasvussa. Tosin teollisuudessa vuosi sitten alkanut työttömyyden aleneminen jatkuu edelleen joillakin aloilla. Muista aloista mm. sosiaali- ja terveyspalveluissa sekä majoitus- ja ravintola-alalla työttömyyden kasvu jatkui.

Työhallinnon palveluissa 4,6 % työvoimasta

Työhallinnon palveluilla työllistyi tai oli koulutuksessa tammikuun lopussa 10 500 henkilöä, eli 2 prosenttia enemmän kuin vuotta aikaisemmin. Työvoimakoulutuksessa oli tammikuun lopussa 2 400 henkilöä parantamassa valmiuksiaan työmarkkinoille. Valtion, kuntien tai yksityisen sektorin tukityöllä oli puolestaan työllistetty 2 800 henkilöä. Työllistetyistä oli 83 % palkattu yksityiselle sektorille. Työkokeilussa oli 1 100 ja vuorottelupaikkaan työllistettynä 340 henkilöä. Lisäksi kuntouttavassa työtoiminnassa oli 1 100 ja omaehtoisesti opiskelemassa 2 400 henkilöä.

Työttömyysaste kasvoi vuodentakaisesta lähes kaikissa kunnissa

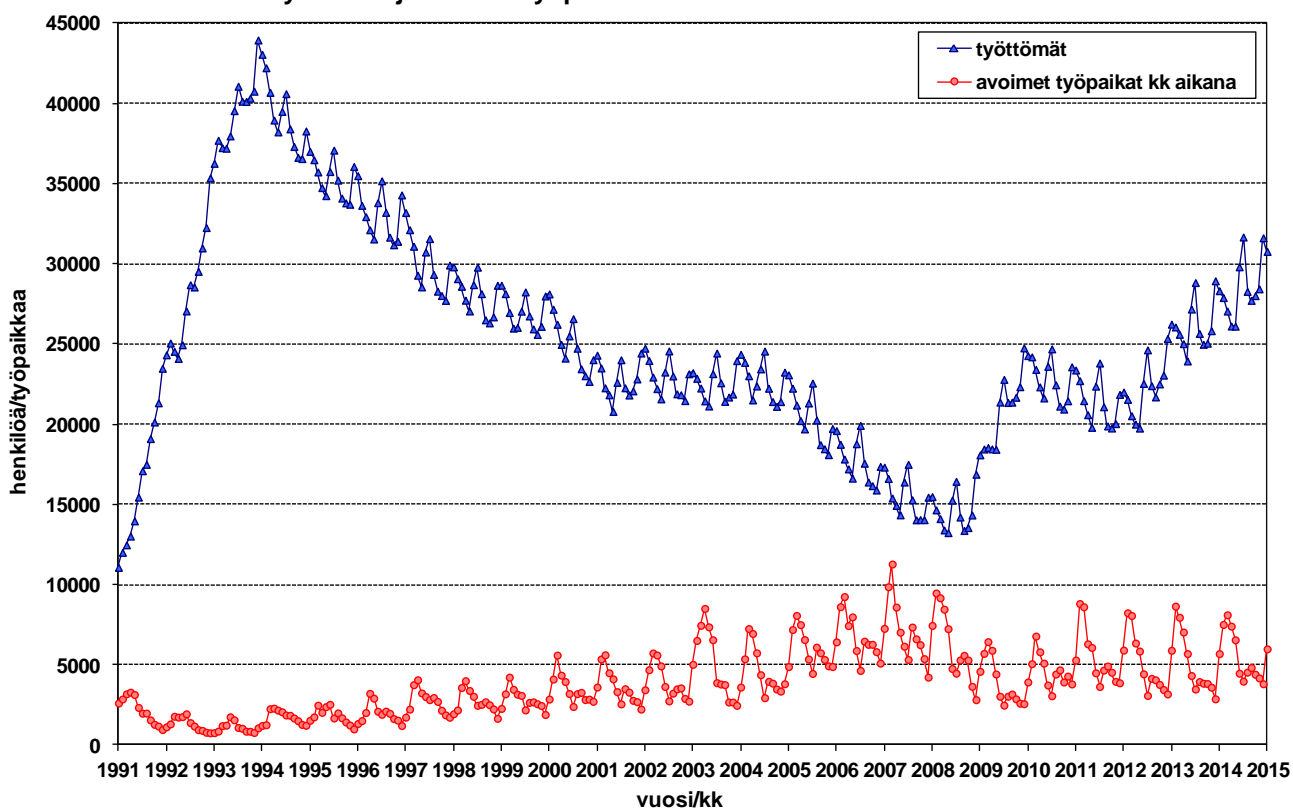
Työttömien määrä kasvoi viime vuodesta kaikissa Varsinais-Suomen seutukunnissa. Salon seudulla työttömien määrä kasvoi lievimminkin (0,4 prosentilla), kun Turun seudulla se kasvoi eniten eli 12 prosentilla. Työttömyysaste oli korkein Salon seutukunnassa (16,2 %) sekä Turun kaupungissa (16,9 %). Pienin työttömyysaste oli Turunmaan seutukunnassa (9,1 %) sekä kunnista Laitilassa (7,6 %). Työttömyysaste oli yli 10% kuudessatoista alueen 27 kunnasta, kun vuotta aiemmin vastaavia kuntia oli kymmenen.

Lisätietoja: Varsinais-Suomen te-toimisto ja analyttikko Juha Pusila, puh. 0295 022 772

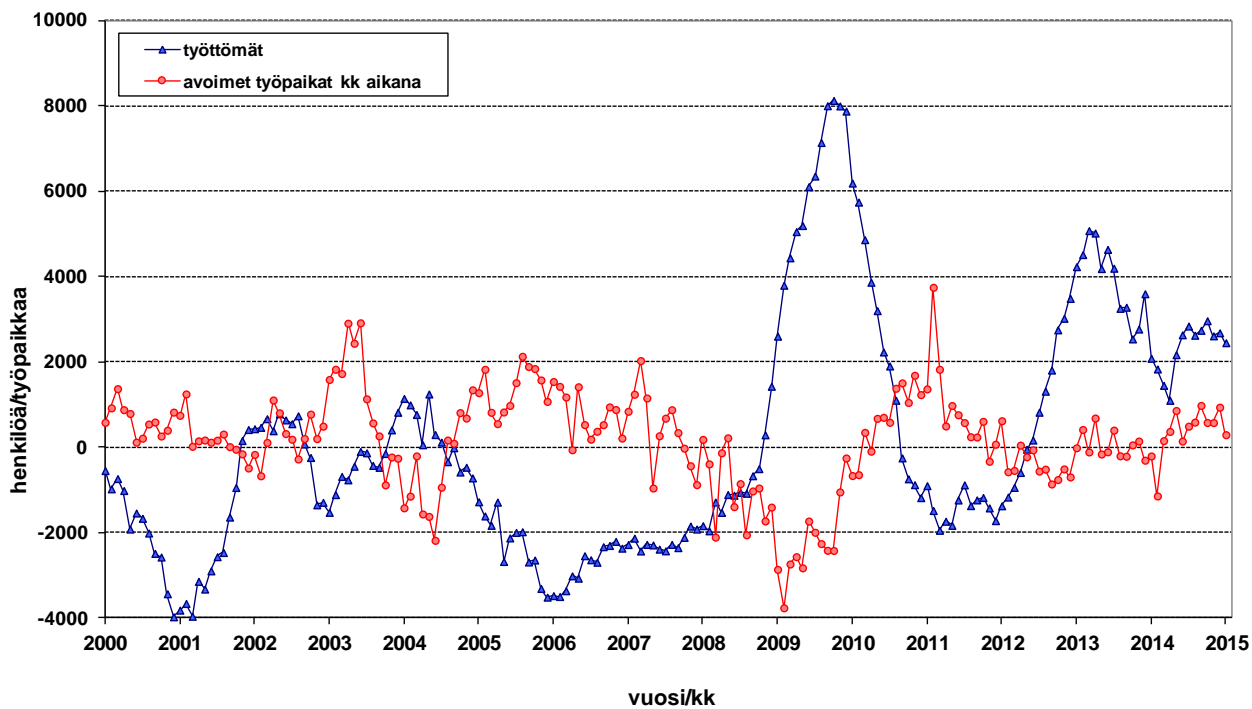
HUOM! Työllisyyskatsaus on mahdollista saada myös sähköpostitse ilmoittamalla yhteystietonsa osoitteeseen juha.pusila@ely-keskus.fi

Näin katsauksen saa käyttöönsä tuoreeltaan julkistamisajankohtana.

Kuvio 1. Työttömät ja avoimet työpaikat Varsinais-Suomessa 1991/01 - 2015/01



Kuvio 2. Työttömyyden ja avointen työpaikkojen muutos ed. vuoteen Varsinais-Suomessa 2000/01 - 2015/01



Taulu 1. Varsinais-Suomen työllisyystilanne kuukauden lopussa ja toiminta sen aikana, tammikuu

I Tilanne kuukauden lopussa

<i>Työnhakijat</i>	2014	2015	muutos	muutos %
1. Työttömät työnhakijat	28 326	30 776	2 450	8,6
joista henkilökohtaisesti lomautetut	2 827	3 010	183	6,5
2. Lyhennetyllä työviikolla	789	662	-127	-16,1
3. Työssä olevat yhteensä	7 694	9 909	2 215	28,8
joista yleisillä työmarkkinoilla	5 309	7 345	2 036	38,3
joista työllistettynä	2 385	2 564	179	7,5
4. Työvoiman ulkopuolella	8 160	9 313	1 153	14,1
joista työllistymistä edist.palvelussa	2 087	2 406	319	15,3
joista koulutuksessa	3 793	4 598	805	21,2
5. Työttömyyseläkettä saavat	784	555	-229	-29,2
1-5 Kaikki työnhakijat yhteensä	45 753	51 215	5 462	11,9
<i>Työvoiman kysyntä</i>				
1. Avoimet työpaikat yhteensä	3 547	3 413	-134	-3,8
joista yli kuukauden avoinna olleet	380	495	115	30,3
joista yli 2 kuukautta avoinna olleet	118	152	34	28,8
<i>Palveluissa</i>				
1. Valtiolle työllistetyt	111	77	-34	-30,6
2. Kuntiin työllistetyt	583	401	-182	-31,2
3. Yksityiselle sektorille työllistetyt	2 036	2 277	241	11,8
1-3 Työllistetyt yhteensä	2 730	2 755	25	0,9
4. Työvoimakoulutuksessa	2 834	2 448	-386	-13,6
5. Valmennuksessa	256	363	107	41,8
6. Työ-/koulutuskokeilussa	1 148	1 145	-3	-0,3
7. Vuorotteluvapaasijaisena	306	340	34	11,1
8. Kuntouttavassa työtoiminnassa	884	1 087	203	23,0
9. Omaehtoisessa opiskelussa	2 162	2 379	217	10,0
1-9 Palveluissa yhteensä	10 320	10 517	197	1,9
<i>Työttömyyden rakenne</i>				
1. Työttömät naiset	12 009	12 995	986	8,2
2. Työttömät miehet	16 317	17 781	1 464	9,0
3. Alle 25-vuotiaat työttömät	3 663	3 936	273	7,5
4. Yli 50-vuotiaat työttömät	9 950	10 869	919	9,2
5. Pitkäaikaistyöttömät	6 928	8 457	1 529	22,1

II Toiminta kuukauden aikana

	2014	2015	muutos	muutos %
1. Työttömät työnhakijat	33 444	35 783	2 339	7,0
2. Muut työnhakijat	15 567	18 092	2 525	16,2
1-2 Työnhakijat yhteensä	49 011	53 875	4 864	9,9
3. Kuukauden kaikki työpaikat	5 699	5 993	294	5,2
Kuukauden uudet työpaikat	4 594	4 440	-154	-3,4
Täyttyneet työpaikat	1 899	2 632	733	38,6
joista toimiston hakijalla täytt.	345	1 007	662	191,9
4. Alkaneet työttömyysjaksot	6 677	5 600	-1 077	-16,1
5. Päättyneet työttömyysjaksot	6 909	6 018	-891	-12,9
6. Uudet työllistämiset	606	654	48	7,9
7. Aloittanut työvoimakoulutuksen	379	391	12	3,2

Taulu 2. Työmarkkinatilanteen muutos ammattiryhmittäin, tammikuu

Ammattiryhmä	Uudet avoimet työpaikat kk:n aikana				Työttömät kuukauden lopussa			
	2014	2015	Muutos		2014	2015	Muutos	
			Määrä	%			Määrä	%
Johtajat	21	14	-7	-33 %	271	297	26	10 %
Erityisasiantuntijat	297	378	81	27 %	3 608	4 072	464	13 %
Tekniikan ala	49	101	52	106 %	878	955	77	9 %
Systemityö	18	34	16	89 %	361	414	53	15 %
Opettajat (pk+lukio)	46	42	-4	-9 %	347	406	59	17 %
Myynti ym.	30	44	14	47 %	391	445	54	14 %
Asiantuntijat	878	822	-56	-6 %	2 623	2 931	308	12 %
Sairaanhoidaja	231	126	-105	-45 %	119	195	76	64 %
Tekniikan ala	64	30	-34	-53 %	730	797	67	9 %
Myynti- ja ostoagentit	373	436	63	17 %	341	351	10	3 %
Toimisto- ja asiakaspalvelutyönt.	214	171	-43	-20 %	1 513	1 670	157	10 %
Yleissihteeri	115	35	-80	-70 %	800	860	60	8 %
Asiakaspalvelutyö	22	3	-19	-86 %	192	213	21	11 %
Palvelu- ja myyntityöntekijät	1 445	1 421	-24	-2 %	3 799	4 398	599	16 %
Myynti	498	525	27	5 %	1 320	1 521	201	15 %
Lasten hoito ja avustajat	32	338	306	956 %	471	482	11	2 %
Lähihoitajat	293	185	-108	-37 %	537	697	160	30 %
Ravintola ja suurtaloustyö	165	110	-55	-33 %	567	656	89	16 %
Tarjoilu	236	164	-72	-31 %	207	250	43	21 %
Kiinteistön esimiestyö	35	27	-8	-23 %	203	221	18	9 %
Maanviljelijät, metsätyöntekijät ym.	230	108	-122	-53 %	732	777	45	6 %
Viljelijät	206	92	-114	-55 %	493	530	37	8 %
Rakennus-, korjaus- ja valmistust.	273	813	540	198 %	6 016	6 633	617	10 %
Rakennustyö	75	343	268	357 %	2 155	2 378	223	10 %
Maalarit	10	4	-6	-60 %	437	443	6	1 %
Metallityö	104	381	277	266 %	996	1 204	208	21 %
Koneen asennus	36	26	-10	-28 %	514	615	101	20 %
Sähköasennus	4	0	-4	-100 %	514	615	101	20 %
Prosessi- ja kuljetustyöntekijät	135	142	7	5 %	2 759	2 802	43	2 %
Kokoonpano	54	83	29	54 %	1 010	937	-73	-7 %
Ajoneuvojen kuljettajat	37	22	-15	-41 %	591	686	95	16 %
Muut työntekijät	1 067	562	-505	-47 %	2 460	2 520	60	2 %
Siivous	463	119	-344	-74 %	660	657	-3	0 %
Avustava rakennustyö	25	8	-17	-68 %	496	518	22	4 %
Varastotyö	54	27	-27	-50 %	466	489	23	5 %
Avustava keittiötyö	63	63	0	0 %	455	468	13	3 %
Sotilaat	0	0	0	-	13	20	7	54 %
Ei luokiteltua ammattia	34	9	-25	-74 %	4 532	4 656	124	3 %
TOTAL	4 594	4 440	-154	-3 %	28 326	30 776	2 450	9 %

Taulu 3. Laskentapäivän työttömät työnhakijat, tammikuu

ELY-keskus	Työttömät ml. lomautetut			Työttömyysaste ml. lomautetut		
	2014	2015	Muutos,%	2014	2015	Muutos, %
Uusimaa	79 450	91 196	14,8	9,7	11,0	1,3
Varsinais-Suomi	28 326	30 776	8,6	12,5	13,6	1,1
Satakunta	13 351	15 089	13,0	12,8	14,6	1,8
Häme	24 066	26 219	8,9	13,4	14,7	1,3
Pirkanmaa	35 068	38 129	8,7	14,5	15,7	1,2
Kaakkois-Suomi	21 728	23 176	6,7	15,1	16,2	1,1
Etelä-Savo	9 399	10 079	7,2	13,9	15,0	1,1
Pohjanmaa	9 682	10 968	13,3	8,2	9,3	1,1
Keski-Suomi	21 554	22 612	4,9	16,8	17,6	0,8
Pohjois-Savo	14 952	16 708	11,7	13,2	14,8	1,6
Pohjois-Karjala	12 323	12 859	4,3	16,6	17,4	0,8
Kainuu	6 413	6 458	0,7	18,0	18,2	0,2
Pohjois-Pohjanmaa	27 127	29 623	9,2	14,8	16,1	1,3
Lappi	14 065	14 434	2,6	17,1	17,4	0,3
Etelä-Pohjanmaa	9 369	10 507	12,1	10,6	11,9	1,3
Ahvenanmaa	568	633	11,4	3,9	4,4	0,5
Koko maa	327 566	359 614	9,8	12,5	13,7	1,2

Taulu 4. Työttömien määrä ja työttömyysaste Varsinais-Suomen kunnissa

Kunta	Työttömien määrä			Työttömyysaste, %		
	2014/1	2014/12	2015/1	2014/1	2014/12	2015/1
AURA	197	221	204	9,8	11,0	10,3
KAARINA	1 335	1 525	1 444	8,7	9,9	9,4
KEMIÖNSAARI	339	300	303	11,3	10,0	10,2
KOSKI TL	84	102	98	8,1	9,8	9,7
KUSTAVI	39	42	36	10,6	11,4	10,1
LAITILA	268	347	298	6,8	8,9	7,6
LIETO	830	847	865	8,9	9,0	9,2
LOIMAA	795	893	857	10,6	11,9	11,5
MARTTILA	107	113	115	11,6	12,2	12,4
MASKU	382	414	403	7,8	8,4	8,2
MYNÄMÄKI	353	386	387	9,3	10,2	10,4
NAANTALI	866	1 066	1 062	9,5	11,7	11,7
NOUSIAINEN	180	241	233	7,4	9,8	9,6
ORIPÄÄ	64	65	68	9,9	10,1	10,7
PAIMIO	389	429	432	7,5	8,3	8,4
PARAINEN	503	620	613	7,0	8,6	8,7
PYHÄRANTA	87	138	121	8,4	13,3	11,9
PÖYTYÄ	409	436	427	10,3	11,0	10,8
RAISIO	1 251	1 504	1 475	10,4	12,5	12,4
RUSKO	198	253	234	6,6	8,4	7,7
SALO	4 184	4 437	4 184	16,4	17,4	16,7
SAUVO	114	134	136	8,2	9,6	9,7
SOMERO	497	551	518	12,3	13,6	13,0
TAIVASSALO	69	86	88	9,2	11,4	11,9
TURKU	13 897	15 527	15 345	15,4	17,3	16,9
UUSIKAUPUNKI	797	836	734	11,1	11,7	10,3
VEHMAA	92	114	96	8,6	10,7	9,2

Taulu 5. Työttömät työnhakijat Varsinais-Suomen kunnissa 31.1.2015

Kunta	Työvoima (1)	Avoimet työpaikat	Työttömät työnhakijat (ml. henk.koht.lomautetut)					
			Kaikki	Miehet	Naiset	Alle 25-vuotiaat	Yli 50-vuotiaat	Yli vuoden tyött.
Loimaan seutukunta	15 973	115	1 769	1 053	716	209	733	431
-Aura	1 986	12	204	118	86	19	77	55
-Koski TI	1 015	2	98	60	38	13	43	22
-Loimaa	7 437	81	857	525	332	116	366	188
-Marttila	930	2	115	71	44	13	46	32
-Oripää	636	1	68	36	32	8	24	8
-Pöytyä	3 969	17	427	243	184	40	177	126
Salon seutukunta	29 107	270	4 702	2 683	2 019	507	1 933	1 481
-Salo	25 120	258	4 184	2 391	1 793	451	1 693	1 332
-Somero	3 987	12	518	292	226	56	240	149
Turun seutukunta	157 382	2 653	22 016	12 746	9 270	2 956	7 156	6 000
-Kaarina	15 431	45	1 444	793	651	187	538	325
-Lieto	9 390	30	865	501	364	115	321	185
-Masku	4 889	25	403	241	162	39	152	102
-Mynämäki	3 737	12	387	227	160	55	175	103
-Naantali	9 092	324	1 062	588	474	118	445	263
-Nousiainen	2 438	9	233	144	89	25	93	65
-Paimio	5 144	114	432	284	148	67	145	85
-Raisio	11 888	85	1 475	876	599	214	562	353
-Rusko	3 027	9	234	126	108	28	89	58
-Sauvo	1 408	3	136	80	56	13	56	32
-Turku	90 938	1 997	15 345	8 886	6 459	2 095	4 580	4 429
Turunmaa	10 039	161	916	527	389	125	373	241
-Kemiönsaari	2 975	32	303	184	119	36	132	100
-Parainen	7 064	129	613	343	270	89	241	141
Vakka-Suomi	14 197	214	1 373	772	601	139	674	304
-Kustavi	358	5	36	24	12	5	18	8
-Laitila	3 917	53	298	164	134	34	124	41
-Pyhäranta	1 017	3	121	65	56	10	64	30
-Taivassalo	737	7	88	55	33	5	55	22
-Uusikaupunki	7 122	133	734	411	323	73	377	185
-Vehmaa	1 046	13	96	53	43	12	36	18
Yhteensä	226 698	3 413	30 776	17 781	12 995	3 936	10 869	8 457

..= Tietoa ei ole saatu, se on liian epävarma esitettäväksi, tai se on salassapitosäännön alainen.

Huom! Työvoimaluku saadaan Tilastokeskuksen työssäkäyntitilastosta, joka koskee vuodenvaihteen tilannetta pari vuotta aiemmin.

Taulu 6. Työttömyyden rakennetietoja Varsinais-Suomen seutukunnissa, tammikuu

A. Työttömyysaste, %							Muutos, %	
	2010	2011	2012	2013	2014	2015	2014-2015	2008-2015
Turku	10,9	10,7	10,1	11,4	12,6	14,0	1,4	6,8
Salo	12,2	11,5	11,5	15,3	15,8	16,2	0,4	9,4
Loimaa	9,6	8,4	7,8	9,2	10,3	11,1	0,8	5,4
Vakka-Suomi	10,3	9,9	7,8	11,4	9,4	9,7	0,3	2,7
Turunmaa	7,1	6,3	6,0	7,4	8,3	9,1	0,8	4,3
Varsinais-Suomi	10,7	10,4	9,8	11,6	12,5	13,6	1,1	6,7
B. Työttömien määrä								
	2010	2011	2012	2013	2014	2015	2014-2015	2008-2015
Turku	15 105	14 150	16 052	17 731	19 795	22 016	11,2	102,9
Salo	3 260	3 021	3 504	4 608	4 681	4 702	0,4	126,3
Loimaa	1 203	1 097	1 385	1 488	1 656	1 769	6,8	90,6
Vakka-Suomi	1 105	1 056	1 373	1 653	1 352	1 373	1,6	31,3
Turunmaa	620	496	735	761	842	916	8,8	81,7
Varsinais-Suomi	21 293	19 820	23 049	26 241	28 326	30 776	8,6	99,8
C. Työttömät alle 25-vuotiaat								
	2010	2011	2012	2013	2014	2015	2014-2015	2008-2015
Turku	1 815	1 610	2 086	2 449	2 738	2 956	8,0	174,0
Salo	324	333	411	476	498	507	1,8	161,3
Loimaa	128	125	184	170	183	209	14,2	127,2
Vakka-Suomi	131	100	175	157	145	139	-4,1	35,0
Turunmaa	51	33	79	80	99	125	26,3	267,6
Varsinais-Suomi	2 449	2 201	2 935	3 332	3 663	3 936	7,5	162,1
D. Työttömät yli 50-vuotiaat								
	2010	2011	2012	2013	2014	2015	2014-2015	2008-2015
Turku	4 916	4 951	5 057	5 827	6 387	7 156	12,0	72,9
Salo	1 271	1 241	1 353	1 808	1 916	1 933	0,9	110,1
Loimaa	493	481	543	602	663	733	10,6	81,0
Vakka-Suomi	469	532	572	730	629	674	7,2	27,2
Turunmaa	285	236	296	342	355	373	5,1	48,6
Varsinais-Suomi	7 434	7 441	7 821	9 309	9 950	10 869	9,2	74,0
E. Pitkäaikaistyöttömät								
	2010	2011	2012	2013	2014	2015	2014-2015	2008-2015
Turku	3 327	3 920	3 107	3 989	4 780	6 000	25,5	189,3
Salo	636	732	597	996	1 356	1 481	9,2	258,6
Loimaa	193	212	190	253	344	431	25,3	155,0
Vakka-Suomi	127	154	131	206	247	304	23,1	60,8
Turunmaa	81	115	81	126	201	241	19,9	230,1
Varsinais-Suomi	4 364	5 133	4 106	5 570	6 928	8 457	22,1	189,8
F. Työttömät maahanmuuttajat								
	2010	2011	2012	2013	2014	2015	2014-2015	2008-2015
Turku	1 602	1 628	1 530	2 214	2 268	2 514	10,8	156,3
Salo	268	258	313	420	420	419	-0,2	143,6
Loimaa	32	42	36	75	76	89	17,1	270,8
Vakka-Suomi	12	14	17	37	61	40	-34,4	110,5
Turunmaa	34	27	41	40	55	68	23,6	353,3
Varsinais-Suomi	1 948	1 969	1 937	2 786	2 880	3 130	8,7	158,5

Taulu 7. Työttömät ulkomaan kansalaiset Varsinais-Suomessa 2014-2015, tammikuu

A. Yhteensä

Vuosi kuukausi	2014 1	2015 1	muutos edv.	
Varsinais-Suomi	2 880	3 130	250	8,7 %
Turku	1 939	2 128	189	9,7 %
Salo	388	388	0	0,0 %

B. TOP 10, kansalaisuuden mukaan

Vuosi kuukausi	2014 1	2015 1	muutos edv.	
VIRO	460	479	19	4,1 %
VENÄJÄ	380	425	45	11,8 %
IRAK	353	316	-37	-10,5 %
IRAN	193	197	4	2,1 %
SOMALIA	136	141	5	3,7 %
SERBIA JA MONTENEGRO	122	111	-11	-9,0 %
THAIMAA	85	93	8	9,4 %
PUOLA	40	79	39	97,5 %
RUOTSI	67	77	10	14,9 %
BOSNIA-HERTSEGOVINA	66	75	9	13,6 %



