



Varsinais-Suomen työllisyyskatsaus 3/2015

Julkaisuvapaa torstaina 23.4.2015 klo 9.00

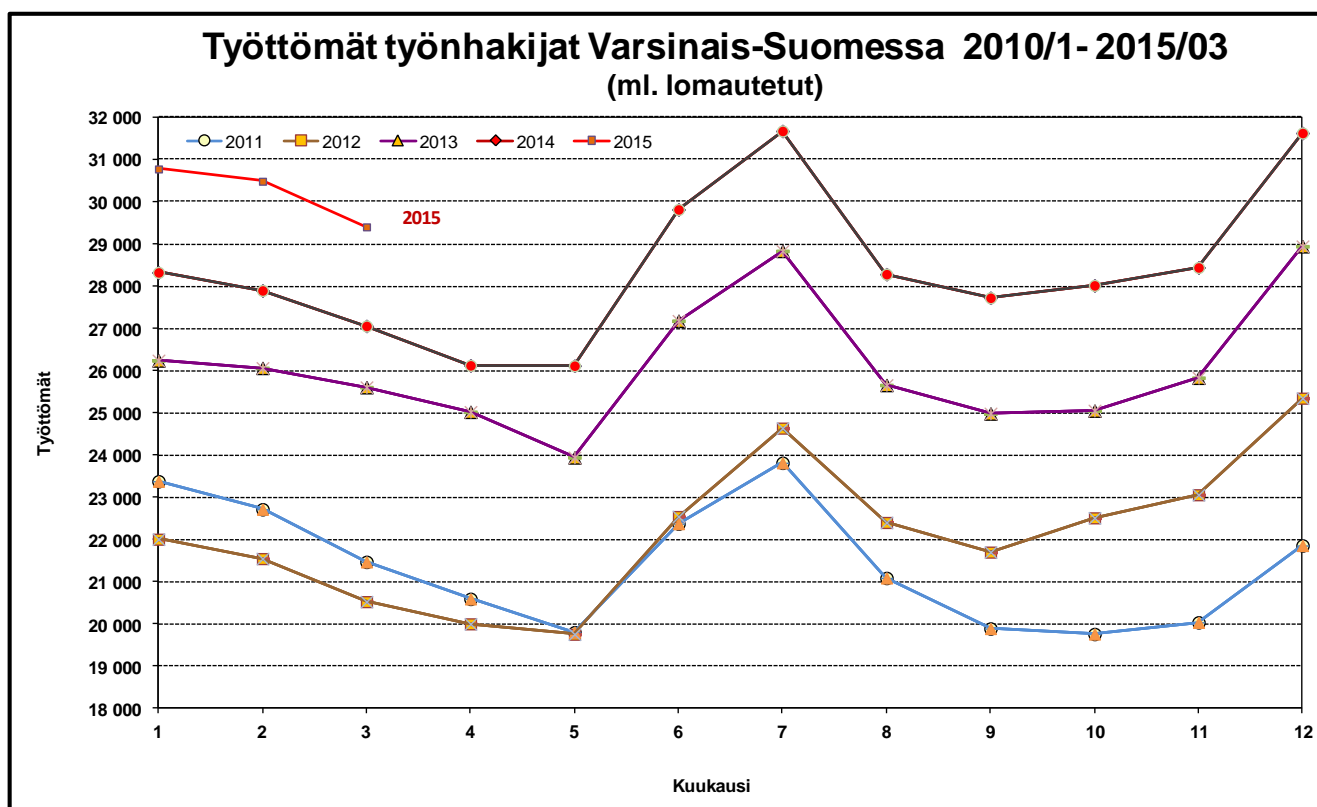
Nuorten työttömyys alenemassa paikoitellen

Varsinais-Suomen työ- ja elinkeinotoimistossa oli maaliskuun lopussa 29 400 työtöntä työnhakijaa. Maaliskuun aikana työttömien määrä väheni 1 100 henkilöllä. Viime vuoden maaliskuusta määrä kuitenkin kasvoi 2 300 henkilöllä eli 8,7 prosentilla, kun koko maassa työttömien määrä kasvoi 9,9 prosentilla.

Maaliskuun lopussa työttömien osuus työvoimasta oli Varsinais-Suomessa 13,0 % eli 1,1 prosenttiyksikköä suurempi kuin vuotta aiemmin. Koko maassa osuus kasvoi 1,2 prosenttiyksiköllä, ollen 13,2 %. Näin Varsinais-Suomessa työttömyysaste on pienempi kuin koko maassa ja samalla se on maan ELY-keskusalueista neljänneksi pienin.

Työttömien määrä kasvoi vuodentakaisesta lähes kaikkien ELY-keskusten alueilla – Kainuussa määrä on kääntynyt laskuun. Varsinais-Suomessa työttömien määrä kasvoi hieman hitaampaan tahtiin kuin koko maassa, kun esimerkiksi Uudellamaalla työttömyyden kasvu oli sitä selvästi nopeampaa. Pitkäaikaistyöttömien ja nuorten osalta määrän kasvu jatkui lähes kaikkien ELY-keskusten alueilla. Myönteistä on että nuorten työttömyys on kääntynyt laskuun Kainuussa ja Lapissa.

Huhtikuun aikana työttömien määrä yleensä vähenee ja niin tapahtunee Varsinais-Suomessa tälläkin kertaa.



Uusia avoimia työpaikkoja 8 prosenttia enemmän kuin vuosi sitten

Maaliskuun viimeisenä päivänä oli avoimia työpaikkoja tarjolla alueen työ- ja elinkeinotoimistossa 3 500 kappaletta eli 7 % vähemmän kuin vuosi sitten. Kesätyöpaikkoja tuli maaliskuussa vähemmin täytettäväksi kuin vuotta aiemmin. Kaikkiaan työpaikkoja oli avoinna maaliskuun aikana 8 200 kappaletta, joista 4 200 oli uusia, maaliskuun aikana avautuneita, työpaikkoja. Vuotta aiempaan verrattuna työvoiman kysyntä oli maaliskuussa vireämpää lähikuukausien malliin metalliteollisuudessa sekä lisäksi elintarviketeollisuudessa ja myyntitehtävissä.

Pitkäaikaistyöttömyys ja nuorten työttömyys yhä kasvussa

Nuorten, alle 25-vuotiaiden, työttömien määrä oli Varsinais-Suomessa 10 prosenttia suurempi kuin vuosi sitten eli 3 600 henkilöä. Vuotta aiemmasta määrä väheni Vakka-Suomessa, mutta kasvoi muissa alueen seutukunnissa. Maaliskuussa työttömien nuorten määrä yleensä vähenee – tällä kertaa 300 henkilöllä. Pitkäaikaistyöttömien määrä kasvaa yhä lähes koko maassa. Varsinais-Suomessa yli vuoden työttömänä olleita henkilöitä oli 8 600 eli 23 % enemmän kuin vuotta aiemmin. Pitkäaikaistyöttömyys kasvaa kaikissa alueen seutukunnissa. Työttömien määrä kasvoi 9 prosentilla naisten keskuudessa ja miesten keskuudessa vastaavasti 8 prosentilla.

Työttömyys vähenee teollisuudessa

Kysynnän hiljeneminen sekä viennissä että kotimarkkinoilla näkyy myös työllisyydessä: lähes kaikilla ammattialoilla ja -ryhmissä työttömyys on kasvussa. Tosin teollisuudessa vuosi sitten alkanut työttömyyden aleneminen jatkuu edelleen eri aloilla ja monissa ammattiryhmissä. Muista aloista mm. sosiaali- ja terveyspalveluissa sekä majoitus- ja ravintola-alalla työttömyyden kasvu jatkui.

Työhallinnon palveluissa 4,9 % työvoimasta

Työhallinnon palveluilla työllistyi tai oli koulutuksessa maaliskuun lopussa 11 200 henkilöä, eli 2 prosenttia vähemmän kuin vuotta aikaisemmin. Työvoimakoulutuksessa oli maaliskuun lopussa 2 400 henkilöä parantamassa valmiuksiaan työmarkkinoille. Valtion, kuntien tai yksityisen sektorin tukityöllä oli puolestaan työllistetty 3 000 henkilöä. Työllistetyistä oli 78% palkattu yksityiselle sektorille. Työkokeilussa oli 1 400 ja vuorottelupaikkaan työllistettynä 330 henkilöä. Lisäksi kuntouttavassa työtoiminnassa oli 1 200 ja omaehtoisesti opiskelemassa 2 400 henkilöä.

Työttömien määrä kasvoi vuodentakaisesta lähes kaikissa kunnissa

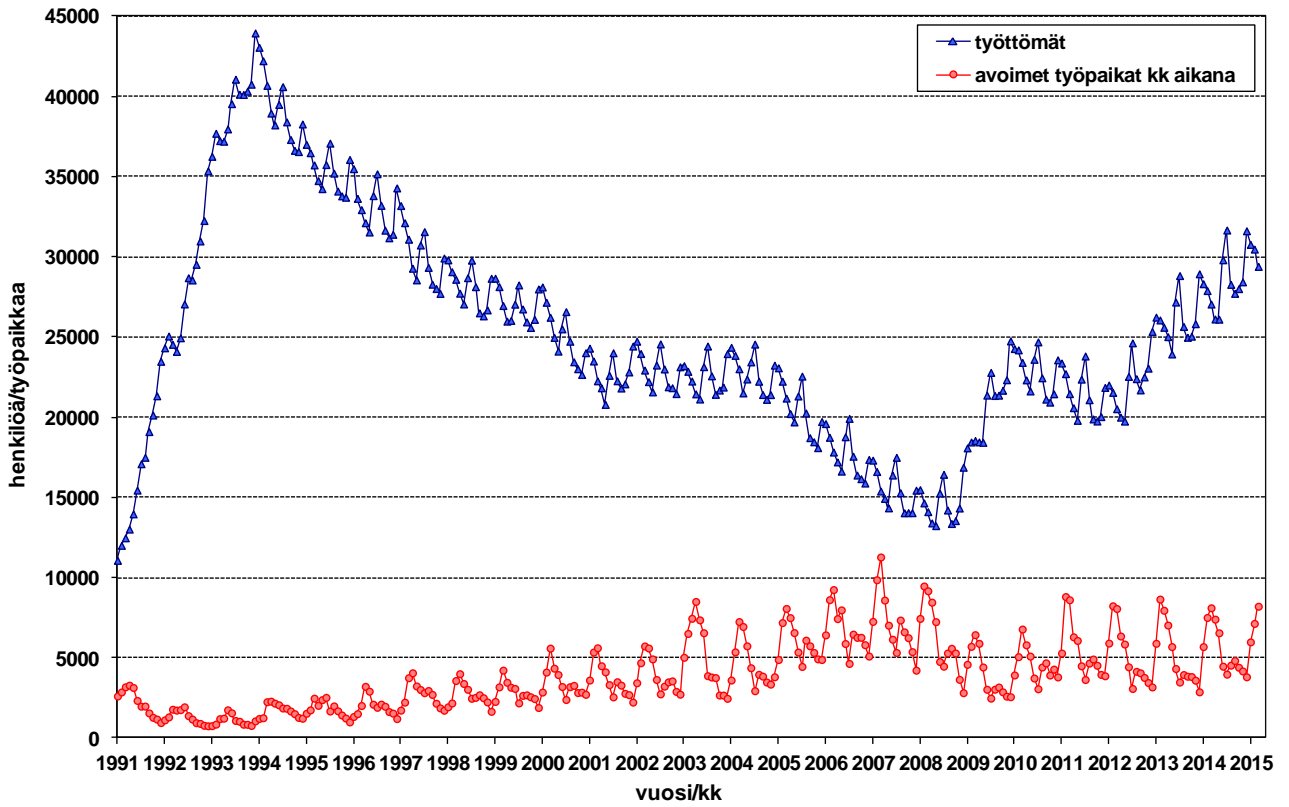
Työttömien määrä kasvoi viime vuodesta kaikissa Varsinais-Suomen seutukunnissa. Vakka-Suomessa työttömien määrä kasvoi lievimmän (2 prosentilla), kun Turun seudulla se kasvoi eniten eli 10 prosentilla. Työttömyysaste oli korkein Salon seutukunnassa (15,7 %) sekä Turun kaupungissa (16,2 %). Pienin työttömyysaste oli Turunmaan seutukunnassa (8,3 %) sekä kunnista Laitilassa (6,7 %). Työttömyysaste oli yli 10% kahdessatoista alueen 27 kunnasta, kun vuotta aiemmin vastaavia kuntia oli yhdeksän.

Lisätietoja: Varsinais-Suomen te-toimisto ja analyttikko Juha Pusila, puh. 0295 022 772

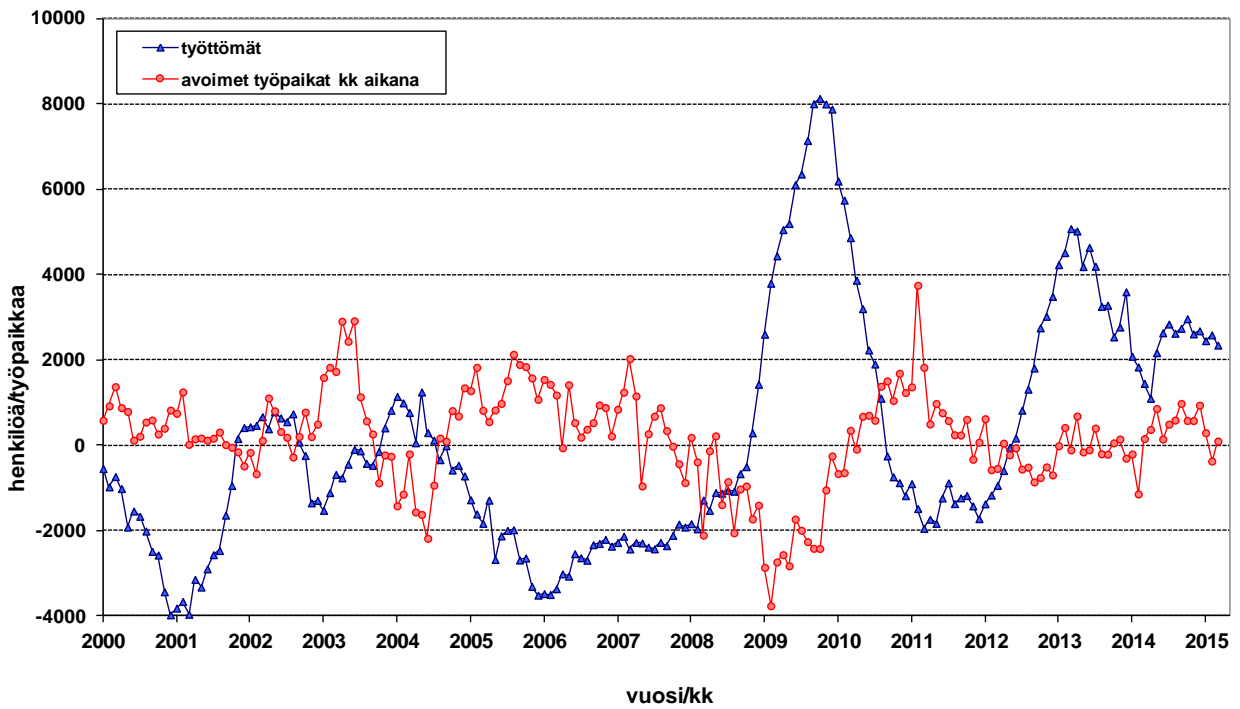
HUOM! Työllisyyskatsaus on mahdollista saada myös sähköpostitse ilmoittamalla yhteystietonsa osoitteeseen juha.pusila@ely-keskus.fi

Näin katsauksen saa käyttöönsä tuoreltaan julkistamisajankohtana.

Kuvio 1. Työttömät ja avoimet työpaikat Varsinais-Suomessa 1991/01 - 2015/03



Kuvio 2. Työttömyyden ja avointen työpaikkojen muutos ed. vuoteen Varsinais-Suomessa 2000/01 - 2015/03



Taulu 1. Varsinais-Suomen työllisyystilanne kuukauden lopussa ja toiminta sen aikana, maaliskuu

I Tilanne kuukauden lopussa

<i>Työnhakijat</i>	2014	2015	muutos	muutos %
1. Työttömät työnhakijat	27 058	29 405	2 347	8,7
joista henkilökohtaisesti lomautetut	2 739	2 605	-134	-4,9
2. Lyhennetyllä työviikolla	824	755	-69	-8,4
3. Työssä olevat yhteensä	8 350	10 745	2 395	28,7
joista yleisillä työmarkkinoilla	5 719	7 923	2 204	38,5
joista työllistettynä	2 631	2 822	191	7,3
4. Työvoiman ulkopuolella	9 073	9 698	625	6,9
joista työllistymistä edist.palvelussa	2 387	2 814	427	17,9
joista koulutuksessa	4 317	4 528	211	4,9
5. Työttömyyseläkettä saavat	687	504	-183	-26,6
1-5 Kaikki työnhakijat yhteensä	45 992	51 107	5 115	11,1
Työvoiman kysyntä				
1. Avoimet työpaikat yhteensä	3 802	3 542	-260	-6,8
joista yli kuukauden avoinna olleet	1 395	1 426	31	2,2
joista yli 2 kuukautta avoinna olleet	637	457	-180	-28,3
Palveluissa				
1. Valtiolle työllistetyt	96	83	-13	-13,5
2. Kuntiin työllistetyt	672	578	-94	-14,0
3. Yksityiselle sektorille työllistetyt	2 213	2 307	94	4,2
1-3 Työllistetyt yhteensä	2 981	2 968	-13	-0,4
4. Työvoimakoulutuksessa	3 322	2 374	-948	-28,5
5. Valmennuksessa	427	495	68	15,9
6. Työ-/koulutuskokeilussa	1 209	1 405	196	16,2
7. Vuorotteluvapaasijaisena	344	328	-16	-4,7
8. Kuntouttavassa työtoiminnassa	1 045	1 184	139	13,3
9. Omaehtoisessa opiskelussa	2 151	2 445	294	13,7
1-9 Palveluissa yhteensä	11 479	11 199	-280	-2,4
Työttömyyden rakenne				
1. Työttömät naiset	11 312	12 335	1 023	9,0
2. Työttömät miehet	15 746	17 070	1 324	8,4
3. Alle 25-vuotiaat työttömät	3 239	3 553	314	9,7
4. Yli 50-vuotiaat työttömät	9 842	10 560	718	7,3
5. Pitkäaikaistyöttömät	6 969	8 602	1 633	23,4

II Toiminta kuukauden aikana

	2014	2015	muutos	muutos %
1. Työttömät työnhakijat	31 445	33 398	1 953	6,2
2. Muut työnhakijat	17 158	19 819	2 661	15,5
1-2 Työnhakijat yhteensä	48 603	53 217	4 614	9,5
3. Kuukauden kaikki työpaikat	8 118	8 216	98	1,2
Kuukauden uudet työpaikat	3 895	4 207	312	8,0
Täyttyneet työpaikat	4 423	4 781	358	8,1
joista toimiston hakijalla täytt.	548	1 040	492	89,8
4. Alkaneet työttömyysjaksot	5 584	4 090	-1 494	-26,8
5. Päättyneet työttömyysjaksot	6 447	5 278	-1 169	-18,1
6. Uudet työllistämiset	531	540	9	1,7
7. Aloittanut työvoimakoulutuksen	701	377	-324	-46,2

Taulu 2. Työmarkkinatilanteen muutos ammattiryhmittäin, maaliskuu

Ammattiryhmä	Uudet avoimet työpaikat kk:n aikana				Työttömät kuukauden lopussa			
	2014	2015	Muutos		2014	2015	Muutos	
			Määrä	%			Määrä	%
Johtajat	21	13	-8	-38 %	265	288	23	9 %
Erityisasiantuntijat	458	384	-74	-16 %	3 520	3 948	428	12 %
Tekniikan ala	116	65	-51	-44 %	854	883	29	3 %
Systemityö	23	24	1	4 %	357	417	60	17 %
Opettajat (pk+lukio)	107	91	-16	-15 %	368	409	41	11 %
Myynti ym.	47	44	-3	-6 %	361	438	77	21 %
Asiantuntijat	673	698	25	4 %	2 522	2 826	304	12 %
Sairaanhoidaja	92	71	-21	-23 %	112	160	48	43 %
Tekniikan ala	32	28	-4	-13 %	719	761	42	6 %
Myynti- ja ostoagentit	347	445	98	28 %	330	355	25	8 %
Toimisto- ja asiakaspalvelutyönt.	74	172	98	132 %	1 457	1 619	162	11 %
Yleissihteeri	36	19	-17	-47 %	776	844	68	9 %
Asiakaspalvelutyö	15	5	-10	-67 %	197	196	-1	-1 %
Palvelu- ja myyntityöntekijät	1 162	1 355	193	17 %	3 571	4 189	618	17 %
Myynti	485	766	281	58 %	1 255	1 440	185	15 %
Lasten hoito ja avustajat	35	44	9	26 %	437	445	8	2 %
Lähihoitajat	174	186	12	7 %	506	664	158	31 %
Ravintola ja suurtaloustyö	91	82	-9	-10 %	526	638	112	21 %
Tarjoilu	110	77	-33	-30 %	187	233	46	25 %
Kiinteistön esimiestyö	54	24	-30	-56 %	195	206	11	6 %
Maanviljelijät, metsätyöntekijät ym.	54	58	4	7 %	620	681	61	10 %
Viljelijät	43	44	1	2 %	395	462	67	17 %
Rakennus-, korjaus- ja valmistust.	360	401	41	11 %	5 881	6 169	288	5 %
Rakennustyö	82	99	17	21 %	2 061	2 225	164	8 %
Maalarit	14	8	-6	-43 %	407	385	-22	-5 %
Metallityö	139	169	30	22 %	1 100	1 065	-35	-3 %
Koneen asennus	15	35	20	133 %	522	575	53	10 %
Sähköasennus	1	0	-1	-100 %	63	84	21	33 %
Prosessi- ja kuljetustyöntekijät	288	321	33	11 %	2 642	2 652	10	0 %
Kokoonpano	158	167	9	6 %	949	881	-68	-7 %
Ajoneuvojen kuljettajat	54	32	-22	-41 %	579	657	78	13 %
Muut työntekijät	766	787	21	3 %	2 334	2 428	94	4 %
Siivous	216	155	-61	-28 %	614	637	23	4 %
Avustava rakennustyö	17	33	16	94 %	486	505	19	4 %
Varastotyö	98	87	-11	-11 %	451	456	5	1 %
Avustava keittiötyö	75	52	-23	-31 %	414	454	40	10 %
Sotilaat	0	1	1	-	13	18	5	38 %
Ei luokiteltua ammattia	39	17	-22	-56 %	4 233	4 587	354	8 %
TOTAL	3 895	4 207	312	8 %	27 058	29 405	2 347	9 %

Taulu 3. Laskentapäivän työttömät työnhakijat, maaliskuu

ELY-keskus	Työttömät ml. lomautetut			Työttömyysaste ml. lomautetut		
	2014	2015	Muutos,%	2014	2015	Muutos, %
Uusimaa	78 479	90 149	14,9	9,6	10,9	1,3
Varsinais-Suomi	27 058	29 405	8,7	11,9	13,0	1,1
Satakunta	12 754	14 301	12,1	12,3	13,8	1,5
Häme	23 388	25 539	9,2	13,1	14,4	1,3
Pirkanmaa	33 469	36 402	8,8	13,8	15,0	1,2
Kaakkois-Suomi	20 738	22 305	7,6	14,5	15,6	1,1
Etelä-Savo	9 033	9 845	9,0	13,3	14,7	1,4
Pohjanmaa	9 231	10 410	12,8	7,9	8,8	0,9
Keski-Suomi	20 961	22 212	6,0	16,3	17,3	1,0
Pohjois-Savo	14 265	15 968	11,9	12,6	14,1	1,5
Pohjois-Karjala	11 645	12 385	6,4	15,7	16,7	1,0
Kainuu	6 093	6 017	-1,2	17,1	17,0	-0,1
Pohjois-Pohjanmaa	25 936	28 199	8,7	14,2	15,3	1,1
Lappi	13 123	13 465	2,6	15,9	16,2	0,3
Etelä-Pohjanmaa	8 784	9 662	10,0	9,9	10,9	1,0
Ahvenanmaa	589	564	-4,2	4,1	3,9	-0,2
Koko maa	315 670	346 988	9,9	12,0	13,2	1,2

Taulu 4. Työttömien määrä ja työttömyysaste Varsinais-Suomen kunnissa

Kunta	Työttömien määrä			Työttömyysaste, %		
	2014/3	2015/2	2015/3	2014/3	2015/2	2015/3
AURA	186	213	203	9,3	10,7	10,2
KAARINA	1 286	1 466	1 419	8,4	9,5	9,2
KEMIÖNSAARI	310	290	268	10,3	9,7	9,0
KOSKI TL	88	100	95	8,4	9,9	9,4
KUSTAVI	40	41	42	10,8	11,5	11,7
LAITILA	246	284	261	6,3	7,3	6,7
LIETO	769	860	814	8,2	9,2	8,7
LOIMAA	699	868	805	9,3	11,7	10,8
MARTTILA	100	113	118	10,8	12,2	12,7
MASKU	356	398	363	7,2	8,1	7,4
MYNÄMÄKI	333	402	371	8,8	10,8	9,9
NAANTALI	866	1 027	959	9,5	11,3	10,5
NOUSIAINEN	179	238	215	7,3	9,8	8,8
ORIPÄÄ	73	66	62	11,3	10,4	9,7
PAIMIO	354	415	398	6,8	8,1	7,7
PARAINEN	482	603	565	6,7	8,5	8,0
PYHÄRANTA	81	126	120	7,8	12,4	11,8
PÖYTYÄ	384	436	420	9,7	11,0	10,6
RAISIO	1 242	1 431	1 385	10,3	12,0	11,7
RUSKO	195	231	226	6,5	7,6	7,5
SALO	3 983	4 129	4 051	15,6	16,4	16,1
SAUVO	102	135	123	7,3	9,6	8,7
SOMERO	455	504	505	11,2	12,6	12,7
TAIVASSALO	67	87	80	8,9	11,8	10,9
TURKU	13 374	15 192	14 770	14,9	16,7	16,2
UUSIKAUPUNKI	724	737	685	10,1	10,3	9,6
VEHMAA	84	93	82	7,9	8,9	7,8

Taulu 5. Työttömät työnhakijat Varsinais-Suomen kunnissa 31.3.2015

Kunta	Työvoima (1)	Avoimet työpaikat	Työttömät työnhakijat (ml. henk.koht.lomautetut)					
			Kaikki	Miehet	Naiset	Alle 25-vuotiaat	Yli 50-vuotiaat	Yli vuoden tyött.
Loimaan seutukunta	15 973	116	1 703	1 002	701	193	709	461
-Aura	1 986	6	203	119	84	19	80	57
-Koski TI	1 015	2	95	56	39	14	39	23
-Loimaa	7 437	89	805	485	320	101	335	201
-Marttila	930	-	118	73	45	14	47	36
-Oripää	636	4	62	34	28	8	24	11
-Pöytyä	3 969	15	420	235	185	37	184	133
Salon seutukunta	29 107	553	4 556	2 627	1 929	462	1 902	1 479
-Salo	25 120	494	4 051	2 343	1 708	412	1 669	1 332
-Somero	3 987	59	505	284	221	50	233	147
Turun seutukunta	157 382	2 326	21 043	12 253	8 790	2 675	6 945	6 138
-Kaarina	15 431	161	1 419	798	621	190	519	332
-Lieto	9 390	47	814	467	347	102	314	181
-Masku	4 889	22	363	216	147	31	135	91
-Mynämäki	3 737	11	371	210	161	51	167	111
-Naantali	9 092	92	959	523	436	87	421	275
-Nousiainen	2 438	7	215	128	87	17	87	62
-Paimio	5 144	84	398	266	132	60	136	89
-Raisio	11 888	92	1 385	830	555	196	555	355
-Rusko	3 027	11	226	119	107	34	88	63
-Sauvo	1 408	9	123	72	51	18	48	21
-Turku	90 938	1 790	14 770	8 624	6 146	1 889	4 475	4 558
Turunmaa	10 039	119	833	477	356	103	364	225
-Kemiönsaari	2 975	42	268	161	107	30	130	91
-Parainen	7 064	77	565	316	249	73	234	134
Vakka-Suomi	14 197	428	1 270	711	559	120	640	299
-Kustavi	358	6	42	20	22	5	18	7
-Laitila	3 917	88	261	142	119	24	119	42
-Pyhäranta	1 017	4	120	58	62	9	60	29
-Taivassalo	737	3	80	48	32	5	52	23
-Uusikaupunki	7 122	321	685	394	291	71	352	178
-Vehmaa	1 046	6	82	49	33	6	39	20
Yhteensä	226 698	3 542	29 405	17 070	12 335	3 553	10 560	8 602

..= Tietoa ei ole saatu, se on liian epävarma esitettäväksi, tai se on salassapitosäännön alainen.

Huom! Työvoimaluku saadaan Tilastokeskuksen työssäkäyntitilastosta, joka koskee vuodenvaihteen tilannetta pari vuotta aiemmin.

Taulu 6. Työttömyyden rakennetietoja Varsinais-Suomen seutukunnissa, maaliskuu

A. Työttömyysaste, %							Muutos, %	
	2010	2011	2012	2013	2014	2015	2014-2015	2008-2015
Turku	10,4	9,9	9,4	11,2	12,2	13,4	1,2	6,9
Salo	11,4	10,6	10,9	14,9	15,0	15,7	0,7	9,3
Loimaa	8,5	7,5	7,3	9,4	9,5	10,7	1,2	5,5
Vakka-Suomi	9,3	9,0	7,3	10,3	8,7	8,9	0,2	3,1
Turunmaa	6,9	5,7	5,7	6,7	7,8	8,3	0,5	3,9
Varsinais-Suomi	10,2	9,5	9,1	11,3	11,9	13,0	1,0	6,7
B. Työttömien määrä								
	2010	2011	2012	2013	2014	2015	2014-2015	2008-2015
Turku	17 662	17 338	14 415	17 414	19 056	21 043	10,4	112,3
Salo	3 585	3 412	3 306	4 494	4 438	4 556	2,7	132,4
Loimaa	1 396	1 309	1 176	1 516	1 530	1 703	11,3	100,8
Vakka-Suomi	1 257	1 210	1 057	1 495	1 242	1 270	2,3	45,8
Turunmaa	661	574	593	689	792	833	5,2	80,3
Varsinais-Suomi	24 561	23 843	20 547	25 608	27 058	29 405	8,7	109,3
C. Työttömät alle 25-vuotiaat								
	2010	2011	2012	2013	2014	2015	2014-2015	2008-2015
Turku	2 570	2 413	1 793	2 337	2 438	2 675	9,7	178,9
Salo	418	446	364	469	449	462	2,9	144,4
Loimaa	186	175	135	154	142	193	35,9	132,5
Vakka-Suomi	176	120	94	134	128	120	-6,3	46,3
Turunmaa	52	46	52	57	82	103	25,6	243,3
Varsinais-Suomi	3 402	3 200	2 438	3 151	3 239	3 553	9,7	164,6
D. Työttömät yli 50-vuotiaat								
	2010	2011	2012	2013	2014	2015	2014-2015	2008-2015
Turku	5 206	5 509	5 186	5 811	6 372	6 945	9,0	79,4
Salo	1 337	1 299	1 379	1 813	1 873	1 902	1,5	114,9
Loimaa	524	514	520	639	647	709	9,6	84,2
Vakka-Suomi	483	559	531	705	597	640	7,2	32,2
Turunmaa	278	245	276	313	353	364	3,1	51,7
Varsinais-Suomi	7 828	8 126	7 892	9 281	9 842	10 560	7,3	80,0
E. Pitkäaikaistyöttömät								
	2010	2011	2012	2013	2014	2015	2014-2015	2008-2015
Turku	3 672	4 034	3 781	3 974	4 788	6 138	28,2	200,7
Salo	697	780	801	1 038	1 364	1 479	8,4	274,4
Loimaa	207	221	196	257	349	461	32,1	186,3
Vakka-Suomi	151	168	195	205	267	299	12,0	74,9
Turunmaa	91	107	113	123	201	225	11,9	200,0
Varsinais-Suomi	4 818	5 310	5 086	5 597	6 969	8 602	23,4	202,6
F. Työttömät maahanmuuttajat								
	2010	2011	2012	2013	2014	2015	2014-2015	2008-2015
Turku	2 058	2 132	1 545	2 203	2 219	2 526	13,8	181,3
Salo	331	343	264	421	389	429	10,3	175,0
Loimaa	43	41	42	78	81	92	13,6	228,6
Vakka-Suomi	19	29	25	23	44	48	9,1	433,3
Turunmaa	35	38	37	41	52	57	9,6	375,0
Varsinais-Suomi	2 486	2 583	1 913	2 766	2 785	3 152	13,2	185,8

Taulu 7. Työttömät ulkomaan kansalaiset Varsinais-Suomessa 2014-2015, maaliskuu

A. Yhteensä

Vuosi kuukausi	2014 3	2015 3	muutos edv.	
Varsinais-Suomi	2 785	3 152	367	13,2 %
Turku	1 895	2 136	241	12,7 %
Salo	367	398	31	8,4 %

B. TOP 10, kansalaisuuden mukaan

Vuosi kuukausi	2014 3	2015 3	muutos edv.	
VIRO	422	505	83	19,7 %
VENÄJÄ	379	420	41	10,8 %
IRAK	334	307	-27	-8,1 %
IRAN	198	193	-5	-2,5 %
SOMALIA	144	161	17	11,8 %
SERBIA JA MONTENEGRO	121	106	-15	-12,4 %
THAIMAA	74	95	21	28,4 %
PUOLA	41	85	44	107,3 %
RUOTSI	62	79	17	27,4 %
BOSNIA-HERTSEGOVINA	58	71	13	22,4 %