



Varsinais-Suomen työllisyyskatsaus 5/2015

Julkaisuvapaa keskiviikkona 24.6.2015 klo 9.00

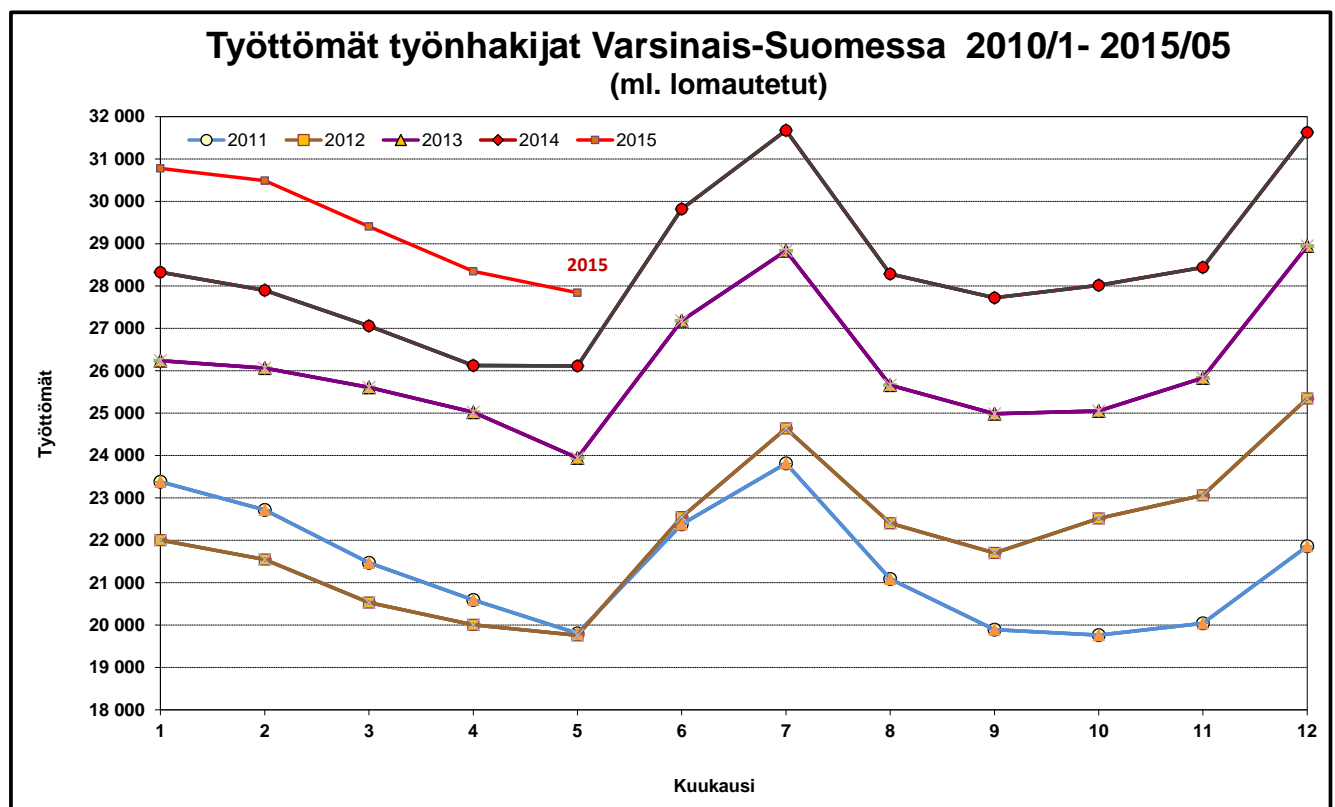
Nuorten työttömyys aleni 15 Varsinais-Suomen kunnassa

Varsinais-Suomen työ- ja elinkeinotoimistossa oli toukokuun lopussa 27 800 työtöntä työnhakijaa. Toukokuun aikana työttömien määrä väheni 500 henkilöllä. Viime vuoden toukokuusta määrä kuitenkin kasvoi 1 700 henkilöllä eli 6,6 prosentilla, kun koko maassa työttömien määrä kasvoi 9,1 prosentilla.

Toukokuun lopussa työttömien osuus työvoimasta oli Varsinais-Suomessa 12,3 % eli 0,8 prosenttiyksikköä suurempi kuin vuotta aiemmin. Koko maassa osuus kasvoi 1,0 prosenttiyksiköllä, ollen 12,5 %. Näin Varsinais-Suomessa työttömyysaste on pienempi kuin koko maassa ja samalla se on maan ELY-keskusalueista neljänneksi pienin.

Työttömien määrä kasvoi vuodentakaisesta lähes kaikkien ELY-keskusten alueilla – Kainuussa määrän lasku jatkuu. Varsinais-Suomessa työttömien määrä kasvoi hieman hitaampaan tahtiin kuin koko maassa, kun esimerkiksi Uudella maalla työttömyyden kasvu oli sitä selvästi nopeampaa. Pitkäaikaistyöttömien ja nuorten osalta määrän kasvu jatkui lähes kaikkien ELY-keskusten alueilla. Myönteistä on että nuorten työttömyys on kääntynyt laskuun Pohjois-Suomen lisäksi myös Varsinais-Suomessa.

Kesäkuun aikana työttömien määrä yleensä kasvaa ja niin tapahtuu Varsinais-Suomessa tälläkin kertaa.



Uusia avoimia työpaikkoja 8 prosenttia vähemmän kuin vuosi sitten

Toukokuun viimeisenä päivänä oli avoimia työpaikkoja tarjolla alueen työ- ja elinkeinotoimistossa 2 500 kappaletta eli 15 % enemmän kuin vuosi sitten. Kaikkiaan työpaikkoja oli avoinna toukokuun aikana 7 200 kappaletta, joista 2 900 oli uusia, toukokuun aikana avautuneita, työpaikkoja. Vuotta aiempaan verrattuna työvoiman kysyntä oli toukokuussa vi- reämpää lähikuukausien malliin metalliteollisuudessa, rakentamisessa sekä sosiaali- ja terveysalalla.

Pitkäaikaistyöttömyys yhä kasvussa - nuorten työttömyys vähenemässä

Nuorten, alle 25-vuotiaiden, työttömien määrä oli Varsinais-Suomessa 1,2 prosenttia pienempi kuin vuosi sitten eli 3 100 henkilöä. Vuotta aiemmasta määrä kuitenkin kasvoi Loimaan seudulla. Toukokuussa työttömien nuorten määrä yleensä vähenee – tällä kertaa 300 henkilöllä. Pitkäaikaistyöttömien määrä kasvaa yhä lähes koko maassa. Varsinais-Suomessa yli vuoden työttömänä olleita henkilöitä oli 8 900 eli 25 % enemmän kuin vuotta aiemmin. Pitkäaikaistyöttö- myys kasvaa kaikissa alueen seutukunnissa. Työttömien määrä kasvoi 11 prosentilla naisten keskuudessa ja miesten keskuudessa vastaavasti 7 prosentilla.

Työttömyys vähenee teollisuudessa

Kysynnän hiljeneminen sekä viennissä että kotimarkkinoilla näkyy myös työllisyydessä: lähes kaikilla ammattialoilla ja -ryhmissä työttömyys on kasvussa. Tosin teollisuudessa vuosi sitten alkanut työttömyyden aleneminen jatkuu edel- leen eri aloilla ja monissa ammattiryhmissä. Muista aloista mm. sosiaali- ja terveyspalveluissa sekä majoitus- ja ravin- tola-alalla työttömyyden kasvu jatkui.

Työhallinnon palveluissa 4,8 % työvoimasta

Työhallinnon palveluilla työllistyi tai oli koulutuksessa toukokuun lopussa 10 800 henkilöä, eli 3 prosenttia vähemmän kuin vuotta aikaisemmin. Työvoimakoulutuksessa oli toukokuun lopussa 2 200 henkilöä parantamassa valmiuksiaan työmarkkinoille. Valtion, kuntien tai yksityisen sektorin tukityöllä oli puolestaan työllistetty 3 000 henkilöä. Työllistetyistä oli 74 % palkattu yksityiselle sektorille. Työkokeilussa oli 1 300 ja vuorottelupaikkaan työllistettynä 360 henkilöä. Lisäksi kuntouttavassa työtoiminnassa oli 1 200 ja omaehtoisesti opiskelemissa 2 400 henkilöä.

Työttömien määrä kasvoi vuodentakaisesta lähes kaikissa kunnissa

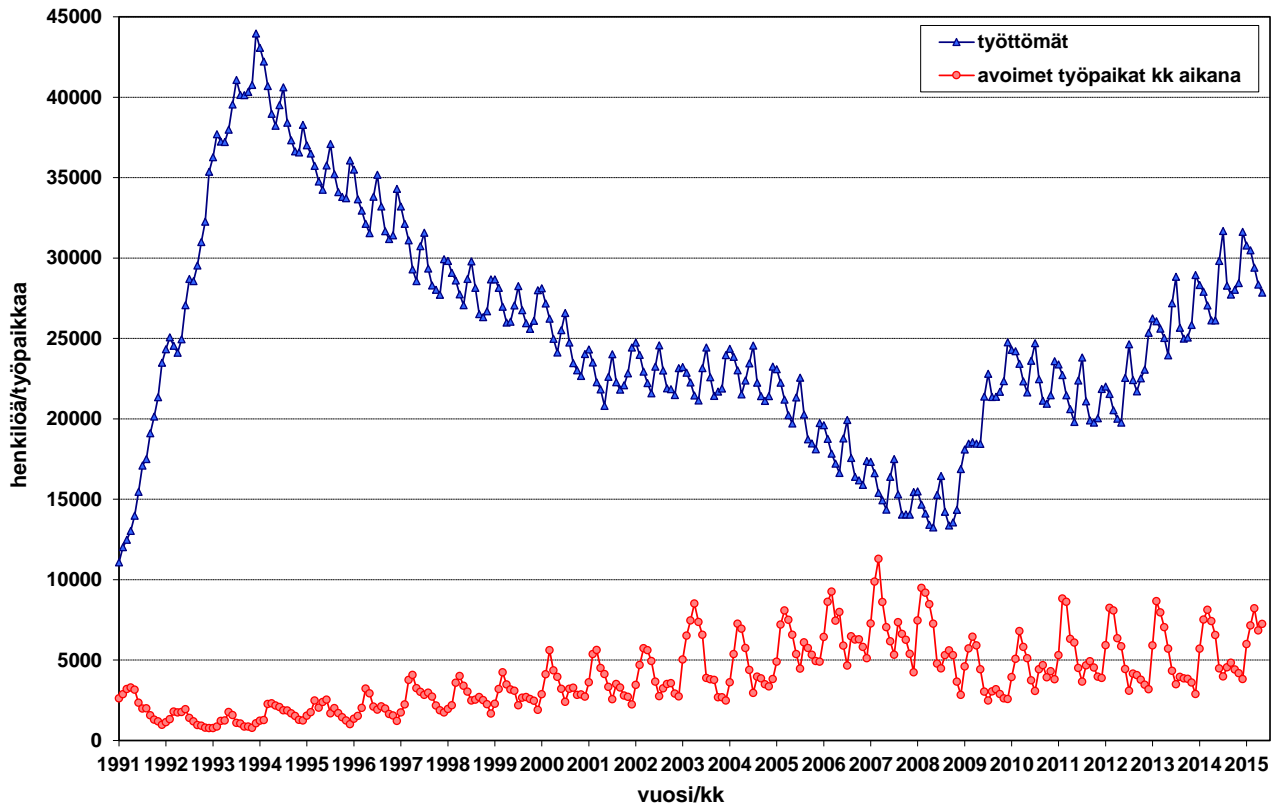
Työttömien määrä kasvoi viime vuodesta lähes kaikissa Varsinais-Suomen seutukunnissa. Vakka-Suomessa työttö- mien määrä väheni lievästi (0,2 prosentilla), kun Loimaan seudulla se kasvoi eniten eli 12 prosentilla. Työttömyysaste oli korkein Salon seutukunnassa (14,8 %) sekä Turun kaupungissa (15,7 %). Pienin työttömyysaste oli Turunmaan seutukunnassa (7,4 %) sekä kunnista Laitilassa (5,9 %). Työttömyysaste ylitti 10 %:n rajan seitsemässä alueen 27 kunnasta, kun vuotta aiemmin vastaavia kuntia oli kuusi.

Lisätietoja: Varsinais-Suomen te-toimisto ja analyttikko Juha Pusila, puh. 0295 022 772

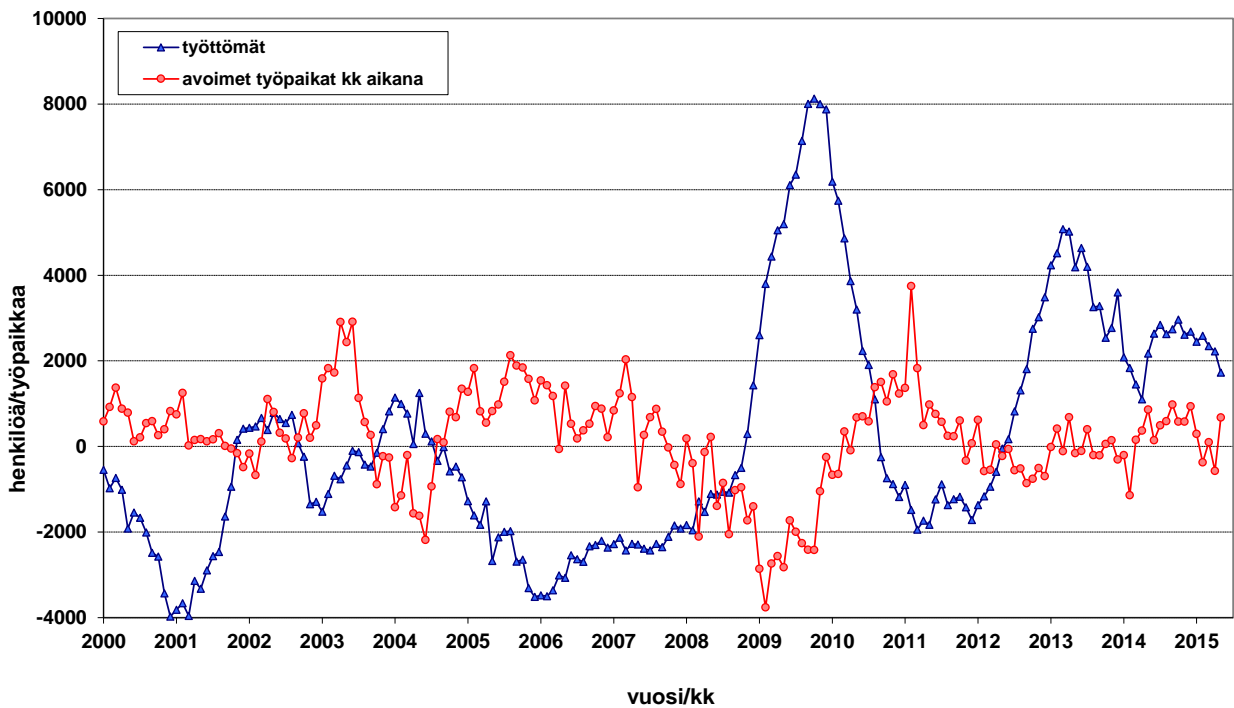
HUOM! Työllisyyskatsaus on mahdollista saada myös sähköpostitse ilmoittamalla yhteys- tietonsa osoitteeseen juha.pusila@ely-keskus.fi

Näin katsauksen saa käyttöönsä tuoreeltaan julkistamisajankohtana.

Kuvio 1. Työttömät ja avoimet työpaikat Varsinais-Suomessa 1991/01 - 2015/05



Kuvio 2. Työttömyyden ja avointen työpaikkojen muutos ed. vuoteen Varsinais-Suomessa 2000/01 - 2015/05



Taulu 1. Varsinais-Suomen työllisyystilanne kuukauden lopussa ja toiminta sen aikana, toukokuu

I Tilanne kuukauden lopussa

<i>Työnhakijat</i>	2014	2015	muutos	muutos %
1. Työttömät työnhakijat	26 116	27 843	1 727	6,6
joista henkilökohtaisesti lomautetut	2 136	1 940	-196	-9,2
2. Lyhennetyllä työviikolla	683	682	-1	-0,1
3. Työssä olevat yhteensä	9 634	11 844	2 210	22,9
joista yleisillä työmarkkinoilla	6 663	8 868	2 205	33,1
joista työllistettynä	2 971	2 976	5	0,2
4. Työvoiman ulkopuolella	8 619	9 573	954	11,1
joista työllistymistä edist.palvelussa	2 269	2 653	384	16,9
joista koulutuksessa	3 962	4 490	528	13,3
5. Työttömyyseläkettä saavat	672	3	-669	-99,6
1-5 Kaikki työnhakijat yhteensä	45 724	49 945	4 221	9,2
<i>Työvoiman kysyntä</i>				
1. Avoimet työpaikat yhteensä	2 164	2 491	327	15,1
joista yli kuukauden avoinna olleet	755	897	142	18,8
joista yli 2 kuukautta avoinna olleet	518	475	-43	-8,3
<i>Palveluissa</i>				
1. Valtiolle työllistetyt	120	88	-32	-26,7
2. Kuntiin työllistetyt	670	700	30	4,5
3. Yksityiselle sektorille työllistetyt	2 586	2 233	-353	-13,7
1-3 Työllistetyt yhteensä	3 376	3 021	-355	-10,5
4. Työvoimakoulutuksessa	3 012	2 166	-846	-28,1
5. Valmennuksessa	264	391	127	48,1
6. Työ-/koulutuskokeilussa	1 170	1 327	157	13,4
7. Vuorotteluvapaasijaisena	389	359	-30	-7,7
8. Kuntouttavassa työtoiminnassa	1 045	1 183	138	13,2
9. Omaehtoisessa opiskelussa	1 940	2 374	434	22,4
1-9 Palveluissa yhteensä	11 196	10 821	-375	-3,3
<i>Työttömyyden rakenne</i>				
1. Työttömät naiset	11 224	12 205	981	8,7
2. Työttömät miehet	14 892	15 638	746	5,0
3. Alle 25-vuotiaat työttömät	3 121	3 085	-36	-1,2
4. Yli 50-vuotiaat työttömät	9 507	10 094	587	6,2
5. Pitkäaikaistyöttömät	7 064	8 852	1 788	25,3

II Toiminta kuukauden aikana

	2014	2015	muutos	muutos %
1. Työttömät työnhakijat	29 845	32 180	2 335	7,8
2. Muut työnhakijat	18 234	20 298	2 064	11,3
1-2 Työnhakijat yhteensä	48 079	52 478	4 399	9,1
3. Kuukauden kaikki työpaikat	6 560	7 236	676	10,3
Kuukauden uudet työpaikat	3 172	2 917	-255	-8,0
Täyttyneet työpaikat	1 390	2 477	1 087	78,2
joista toimiston hakijalla täytt.	1 109	2 018	909	82,0
4. Alkaneet työttömyysjaksot	5 530	5 062	-468	-8,5
5. Päättyneet työttömyysjaksot	4 729	4 680	-49	-1,0
6. Uudet työllistämiset	577	233	-344	-59,6
7. Aloittanut työvoimakoulutuksen	241	118	-123	-51,0

Taulu 2. Työmarkkinatilanteen muutos ammattiryhmittäin, toukokuu

Ammattiryhmä	Uudet avoimet työpaikat kk:n aikana				Työttömät kuukauden lopussa			
			Muutos				Muutos	
	2014	2015	Määrä	%	2014	2015	Määrä	%
Johtajat	10	15	5	50 %	269	294	25	9 %
Erityisasiantuntijat	392	394	2	1 %	3 634	4 040	406	11 %
Tekniikan ala	37	90	53	143 %	811	873	62	8 %
Systeemityö	13	24	11	85 %	365	407	42	12 %
Opettajat (pk+lukio)	147	111	-36	-24 %	482	483	1	0 %
Myynti ym.	32	19	-13	-41 %	373	434	61	16 %
Asiantuntijat	526	502	-24	-5 %	2 480	2 751	271	11 %
Sairaanhoidaja	61	74	13	21 %	119	154	35	29 %
Tekniikan ala	22	20	-2	-9 %	685	704	19	3 %
Myynti- ja ostoagentit	322	276	-46	-14 %	320	347	27	8 %
Toimisto- ja asiakaspalvelutyönt.	77	117	40	52 %	1 421	1 565	144	10 %
Yleissihteeri	40	24	-16	-40 %	756	819	63	8 %
Asiakaspalvelutyö	6	10	4	67 %	201	196	-5	-2 %
Palvelu- ja myyntityöntekijät	1 202	961	-241	-20 %	3 479	4 038	559	16 %
Myynti	791	587	-204	-26 %	1 222	1 413	191	16 %
Lasten hoito ja avustajat	85	83	-2	-2 %	456	466	10	2 %
Lähihoitajat	106	98	-8	-8 %	491	640	149	30 %
Ravintola ja suurtaloustyö	62	64	2	3 %	470	593	123	26 %
Tarjoilu	65	45	-20	-31 %	188	225	37	20 %
Kiinteistön esimiestyö	31	17	-14	-45 %	186	187	1	1 %
Maanviljelijät, metsätyöntekijät ym.	41	38	-3	-7 %	401	476	75	19 %
Viljelijät	36	29	-7	-19 %	204	271	67	33 %
Rakennus-, korjaus- ja valmistust.	323	365	42	13 %	5 465	5 451	-14	0 %
Rakennustyö	119	125	6	5 %	1 769	1 845	76	4 %
Maalarit	24	28	4	17 %	321	309	-12	-4 %
Metallityö	102	108	6	6 %	1 137	980	-157	-14 %
Koneen asennus	24	41	17	71 %	535	543	8	1 %
Sähköasennus	5	6	1	20 %	197	213	16	8 %
Prosessi- ja kuljetustyöntekijät	249	192	-57	-23 %	2 411	2 395	-16	-1 %
Kokoonpano	98	53	-45	-46 %	861	848	-13	-2 %
Ajoneuvojen kuljettajat	52	51	-1	-2 %	537	562	25	5 %
Muut työntekijät	337	320	-17	-5 %	2 120	2 238	118	6 %
Siivous	127	122	-5	-4 %	605	641	36	6 %
Avustava rakennustyö	31	47	16	52 %	348	378	30	9 %
Varastotyö	67	73	6	9 %	416	421	5	1 %
Avustava keittiötyö	73	36	-37	-51 %	392	447	55	14 %
Sotilaat	1	2	1	100 %	11	18	7	64 %
Ei luokiteltua ammattia	14	11	-3	-21 %	4 425	4 577	152	3 %
TOTAL	3 172	2 917	-255	-8 %	26 116	27 843	1 727	7 %

Taulu 3. Laskentapäivän työttömät työnhakijat, toukokuu

ELY-keskus	Työttömät ml. lomautetut			Työttömyysaste ml. lomautetut		
	2014	2015	Muutos,%	2014	2015	Muutos, %
Uusimaa	77 966	89 508	14,8	9,5	10,8	1,3
Varsinais-Suomi	26 116	27 843	6,6	11,5	12,3	0,8
Satakunta	11 960	13 209	10,4	11,5	12,8	1,3
Häme	22 094	23 778	7,6	12,3	13,4	1,1
Pirkanmaa	32 337	34 400	6,4	13,4	14,1	0,7
Kaakkois-Suomi	19 609	20 680	5,5	13,7	14,5	0,8
Etelä-Savo	8 140	8 987	10,4	12,0	13,4	1,4
Pohjanmaa	8 701	9 610	10,4	7,4	8,1	0,7
Keski-Suomi	19 585	20 930	6,9	15,2	16,3	1,1
Pohjois-Savo	13 162	14 458	9,8	11,6	12,8	1,2
Pohjois-Karjala	10 761	11 695	8,7	14,5	15,8	1,3
Kainuu	5 608	5 587	-0,4	15,8	15,8	0,0
Pohjois-Pohjanmaa	24 650	26 313	6,7	13,5	14,3	0,8
Lappi	13 445	13 662	1,6	16,3	16,4	0,1
Etelä-Pohjanmaa	7 453	8 292	11,3	8,4	9,4	1,0
Ahvenanmaa	549	504	-8,2	3,8	3,5	-0,3
Koko maa	302 243	329 602	9,1	11,5	12,5	1,0

Taulu 4. Työttömien määrä ja työttömyysaste Varsinais-Suomen kunnissa

Kunta	Työttömien määrä			Työttömyysaste, %		
	2014/5	2015/4	2015/5	2014/5	2015/4	2015/5
AURA	185	198	183	9,2	10,0	9,2
KAARINA	1 262	1 345	1 329	8,2	8,7	8,6
KEMIÖNSAARI	272	268	247	9,1	9,0	8,3
KOSKI TL	69	88	80	6,6	8,6	7,9
KUSTAVI	37	32	28	10,0	9,0	7,9
LAITILA	209	213	233	5,3	5,4	5,9
LIETO	713	778	728	7,6	8,3	7,7
LOIMAA	642	768	773	8,5	10,3	10,4
MARTTILA	96	110	104	10,4	11,9	11,2
MASKU	355	345	331	7,2	7,1	6,8
MYNÄMÄKI	320	377	354	8,5	10,1	9,5
NAANTALI	837	930	877	9,2	10,2	9,6
NOUSIAINEN	180	201	194	7,4	8,3	8,0
ORIPÄÄ	51	64	59	7,9	10,1	9,3
PAIMIO	323	376	372	6,2	7,3	7,2
PARAINEN	445	515	492	6,2	7,3	7,0
PYHÄRANTA	77	107	97	7,4	10,5	9,5
PÖYTYÄ	367	391	382	9,3	9,9	9,6
RAISIO	1 221	1 295	1 306	10,2	10,9	11,0
RUSKO	180	225	222	6,0	7,4	7,3
SALO	3 691	3 898	3 848	14,5	15,5	15,3
SAUVO	105	103	100	7,5	7,3	7,1
SOMERO	422	484	468	10,4	12,1	11,7
TAIVASSALO	65	75	74	8,6	10,2	10,1
TURKU	13 270	14 440	14 286	14,7	15,9	15,7
UUSIKAUPUNKI	645	645	600	9,0	9,1	8,4
VEHMAA	77	75	76	7,2	7,1	7,2

Taulu 5. Työttömät työnhakijat Varsinais-Suomen kunnissa 31.5.2015

Kunta	Työvoima (1)	Avoimet työpaikat	Työttömät työnhakijat (ml. lomautetut)					
			Kaikki	Miehet	Naiset	Alle 25-vuotiaat	Yli 50-vuotiaat	Yli vuoden tyött.
Loimaan seutukunta	15 973	126	1 581	881	700	177	664	478
-Aura	1 986	4	183	101	82	16	74	58
-Koski TI	1 015	4	80	44	36	12	39	22
-Loimaa	7 437	93	773	444	329	90	325	216
-Marttila	930	3	104	61	43	11	41	39
-Oripää	636	6	59	31	28	11	18	10
-Pöytyä	3 969	16	382	200	182	37	167	133
Salon seutukunta	29 107	312	4 316	2 394	1 922	389	1 818	1 488
-Salo	25 120	291	3 848	2 147	1 701	344	1 603	1 350
-Somero	3 987	21	468	247	221	45	215	138
Turun seutukunta	157 382	1 608	20 099	11 339	8 760	2 358	6 705	6 376
-Kaarina	15 431	41	1 329	723	606	165	501	340
-Lieto	9 390	29	728	398	330	76	297	193
-Masku	4 889	10	331	192	139	28	122	87
-Mynämäki	3 737	15	354	199	155	43	167	109
-Naantali	9 092	29	877	478	399	82	384	258
-Nousiainen	2 438	13	194	109	85	13	83	71
-Paimio	5 144	19	372	228	144	52	129	85
-Raisio	11 888	54	1 306	754	552	189	517	345
-Rusko	3 027	7	222	109	113	34	84	62
-Sauvo	1 408	8	100	59	41	14	45	18
-Turku	90 938	1 383	14 286	8 090	6 196	1 662	4 376	4 808
Turunmaa	10 039	82	739	420	319	73	344	223
-Kemiönsaari	2 975	17	247	143	104	20	123	87
-Parainen	7 064	65	492	277	215	53	221	136
Vakka-Suomi	14 197	363	1 108	604	504	88	563	287
-Kustavi	358	6	28	18	10	3	12	5
-Laitila	3 917	52	233	130	103	17	102	41
-Pyhäranta	1 017	1	97	45	52	4	52	32
-Taivassalo	737	12	74	45	29	3	44	23
-Uusikaupunki	7 122	282	600	327	273	56	316	167
-Vehmaa	1 046	10	76	39	37	5	37	19
Yhteensä	226 698	2 491	27 843	15 638	12 205	3 085	10 094	8 852

..= Tietoa ei ole saatu, se on liian epävarma esitettäväksi, tai se on salassapitosäännön alainen.

Huom! Työvoimaluku saadaan Tilastokeskuksen työssäkäyntitilastosta, joka koskee vuodenvaihteen tilannetta pari vuotta aiemmin.

Taulu 6. Työttömyyden rakennetietoja Varsinais-Suomen seutukunnissa, toukokuu

A. Työttömyysaste, %							Muutos, %	
	2010	2011	2012	2013	2014	2015	2014-2015	2008-2015
Turku	9,8	9,2	9,2	10,8	12,0	12,8	0,8	6,5
Salo	10,6	10,0	10,2	13,8	13,9	14,8	0,9	9,1
Loimaa	7,4	6,8	6,2	8,2	8,8	9,9	1,1	5,2
Vakka-Suomi	7,5	7,2	7,5	7,7	7,8	7,8	0,0	2,8
Turunmaa	5,9	4,7	4,6	5,8	7,1	7,4	0,3	3,7
Varsinais-Suomi	9,4	8,8	8,8	10,6	11,5	12,3	0,8	6,4
B. Työttömien määrä								
	2010	2011	2012	2013	2014	2015	2014-2015	2008-2015
Turku	14 981	14 406	14 108	16 745	18 766	20 099	7,1	109,8
Salo	3 062	2 956	3 090	4 162	4 113	4 316	4,9	147,3
Loimaa	1 100	1 030	1 002	1 322	1 410	1 581	12,1	104,0
Vakka-Suomi	1 204	971	1 094	1 114	1 110	1 108	-0,2	48,5
Turunmaa	609	532	475	603	717	739	3,1	88,0
Varsinais-Suomi	20 956	19 895	19 769	23 946	26 116	27 843	6,6	110,3
C. Työttömät alle 25-vuotiaat								
	2010	2011	2012	2013	2014	2015	2014-2015	2008-2015
Turku	1 754	1 778	1 697	2 054	2 404	2 358	-1,9	167,0
Salo	287	345	333	387	405	389	-4,0	168,3
Loimaa	115	103	103	147	121	177	46,3	139,2
Vakka-Suomi	149	97	81	85	116	88	-24,1	33,3
Turunmaa	62	49	30	31	75	73	-2,7	217,4
Varsinais-Suomi	2 367	2 372	2 244	2 704	3 121	3 085	-1,2	159,0
D. Työttömät yli 50-vuotiaat								
	2010	2011	2012	2013	2014	2015	2014-2015	2008-2015
Turku	5 089	5 151	5 016	5 660	6 286	6 705	6,7	82,2
Salo	1 263	1 212	1 267	1 710	1 752	1 818	3,8	122,5
Loimaa	466	464	440	553	605	664	9,8	95,3
Vakka-Suomi	532	479	565	562	540	563	4,3	29,4
Turunmaa	267	258	238	293	324	344	6,2	67,0
Varsinais-Suomi	7 617	7 564	7 526	8 778	9 507	10 094	6,2	84,2
E. Pitkäaikaistyöttömät								
	2010	2011	2012	2013	2014	2015	2014-2015	2008-2015
Turku	3 779	3 905	3 979	4 095	4 919	6 376	29,6	226,3
Salo	743	737	823	1 090	1 318	1 488	12,9	295,7
Loimaa	212	199	206	259	355	478	34,6	220,8
Vakka-Suomi	146	170	194	210	280	287	2,5	76,1
Turunmaa	95	111	107	120	192	223	16,1	218,6
Varsinais-Suomi	4 975	5 122	5 309	5 774	7 064	8 852	25,3	226,4
F. Työttömät maahanmuuttajat								
	2010	2011	2012	2013	2014	2015	2014-2015	2008-2015
Turku	1 620	1 687	1 672	2 201	2 433	2 527	3,9	163,0
Salo	243	253	253	421	407	460	13,0	191,1
Loimaa	32	33	33	55	66	90	36,4	275,0
Vakka-Suomi	26	21	27	23	49	48	-2,0	500,0
Turunmaa	32	32	21	41	46	51	10,9	218,8
Varsinais-Suomi	1 953	2 026	2 006	2 741	3 001	3 176	5,8	172,2

Taulu 7. Työttömät ulkomaan kansalaiset Varsinais-Suomessa 2014-2015, toukokuu

A. Yhteensä

Vuosi kuukausi	2014 5	2015 5	muutos edv.	
Varsinais-Suomi	3 001	3 176	175	5,8 %
Turku	2 071	2 139	68	3,3 %
Salo	379	424	45	11,9 %

B. TOP 10, kansalaisuuden mukaan

Vuosi kuukausi	2014 5	2015 5	muutos edv.	
VIRO	403	458	55	13,6 %
VENÄJÄ	431	407	-24	-5,6 %
IRAK	370	327	-43	-11,6 %
IRAN	213	201	-12	-5,6 %
SOMALIA	201	180	-21	-10,4 %
SERBIA JA MONTENEGRO	111	108	-3	-2,7 %
THAIMAA	77	105	28	36,4 %
PUOLA	49	87	38	77,6 %
RUOTSI	62	79	17	27,4 %
BOSNIA-HERTSEGOVINA	60	70	10	16,7 %