



Varsinais-Suomen työllisyyskatsaus 8/2015

Julkaisuvapaa tiistaina 22.9.2015 klo 9.00

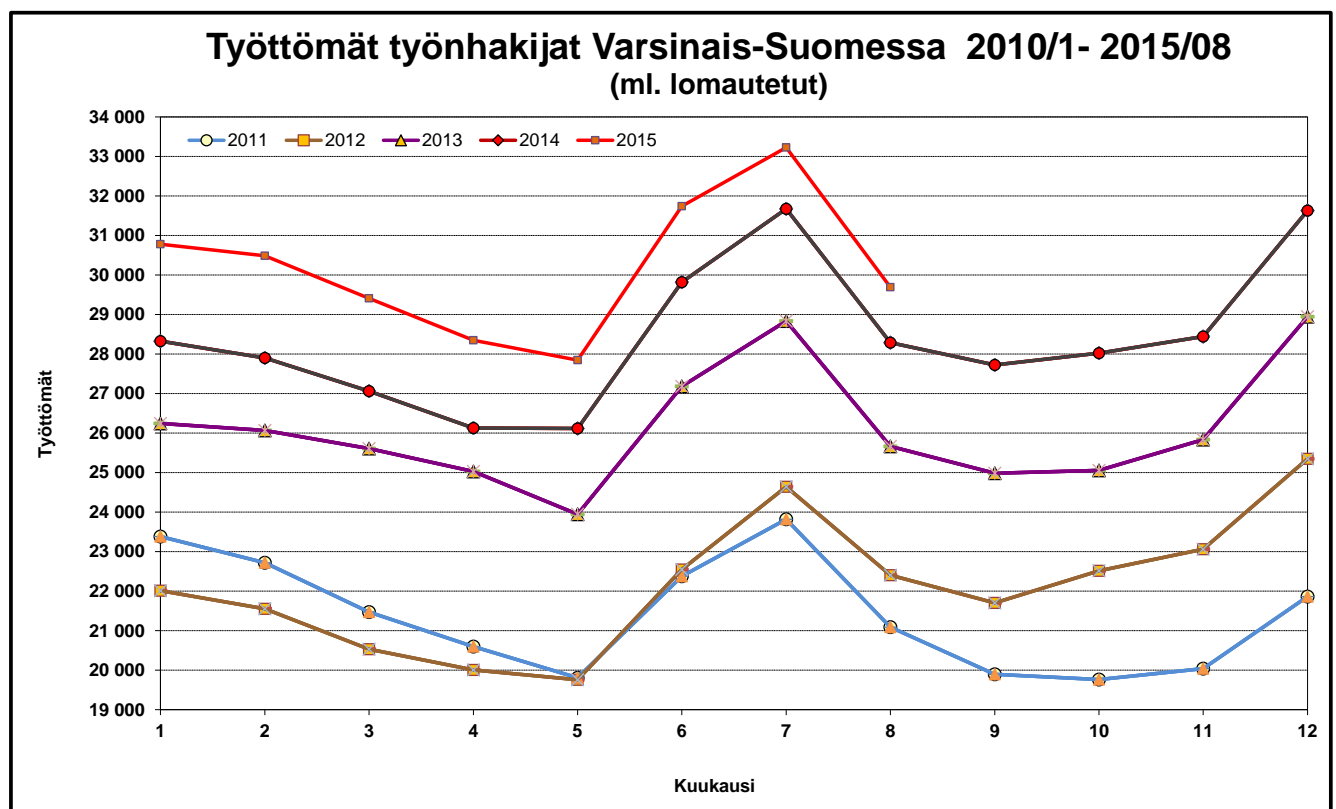
Nuorten työttömyys väheni useassa Varsinais-Suomen kunnassa

Varsinais-Suomen työ- ja elinkeinotoimistossa oli elokuun lopussa 29 700 työtöntä työnhakijaa. Elokuun aikana työttömien määrä väheni 3 500 henkilöllä. Viime vuoden elokuusta määrä kasvoi 1 400 henkilöllä eli 5,0 prosentilla, kun koko maassa työttömien määrä kasvoi 8,5 prosentilla.

Elokuun lopussa työttömien osuus työvoimasta oli Varsinais-Suomessa 13,1 % eli 0,6 prosenttiyksikköä suurempi kuin vuotta aiemmin. Koko maassa osuus kasvoi 1,0 prosenttiyksiköllä, ollen 13,2 %. Näin Varsinais-Suomessa työttömyysaste on pienempi kuin koko maassa ja samalla osuus on maan ELY-keskusalueista neljänneksi pienin.

Työttömien määrä kasvoi vuodentakaisesta lähes kaikkien ELY-keskusten alueilla. Varsinais-Suomessa työttömien ja nuorten työttömien määrä kasvoi hitaampaan tahtiin kuin useimmilla alueilla ja koko maassa. Itse asiassa nuorten työttömyys väheni 11 Varsinais-Suomen kunnassa. Pitkäaikaistyöttömien ja nuorten osalta määrän kasvu jatkui lähes kaikkien ELY-keskusten alueilla.

Syyskuun aikana työttömien määrä yleensä vähenee ja niin tapahtuu Varsinais-Suomessa tälläkin kertaa.



Uusia avoimia työpaikkoja 5 prosenttia enemmän kuin vuosi sitten

Elokuun viimeisenä päivänä oli avoimia työpaikkoja tarjolla alueen työ- ja elinkeinotoimistossa 2 000 kappaletta eli 6 % enemmän kuin vuosi sitten. Kaikkiaan työpaikkoja oli avoinna elokuun aikana 4 700 kappaletta, joista 2 900 oli uusia, elokuun aikana avautuneita, työpaikkoja. Vuotta aiempaan verrattuna työvoiman kysyntä oli elokuussa vireämpää lähi-kuukausien malliin rakentamisessa sekä lisäksi tekniikan asiantuntijatehtävissä, myyntityössä, kuljetusalalla sekä joillakin palvelualoilla (mm. siivous, hotelli- ja ravitsemusala).

Nuorten työttömyys alenee paikoin - pitkäaikaistyöttömyys kasvaa yhä

Nuorten, alle 25-vuotiaiden, työttömien määrä oli Varsinais-Suomessa 1,6 prosenttia suurempi kuin vuosi sitten eli 3 800 henkilöä. Vuotta aiemmasta määrä kuitenkin väheni Vakka-Suomessa, Turunmaalla ja Loimaan seudulla. Elokuussa työttömien nuorten määrä yleensä vähenee opintojen alkaessa – tällä kertaa 900 henkilöllä. Pitkäaikaistyöttömien määrä kasvaa yhä lähes koko maassa. Varsinais-Suomessa yli vuoden työttömänä olleita henkilöitä oli 9 500 eli 25 % enemmän kuin vuotta aiemmin. Pitkäaikaistyöttömyys kasvaa yleisesti alueen seutukunnissa, mutta Vakka-Suomessa sekin on kääntynyt laskuun. Työttömien määrä kasvoi 8 prosentilla naisten keskuudessa ja miesten keskuudessa vastaavasti 2 prosentilla.

Työttömyys vähenee teollisuudessa

Kysynnän väheneminen sekä viennissä että kotimarkkinoilla näkyy myös työllisyydessä: useimmilla ammattialoilla ja -ryhmissä työttömyys on kasvussa. Tosin teollisuudessa vuosi sitten alkanut työttömyyden aleneminen jatkuu edelleen eri aloilla ja monissa ammattiryhmissä. Uutena esimerkkinä myönteisestä kehityksestä voidaan mainita prosessiteollisuus. Myös tekniikan alan asiantuntijoiden työttömyys vähenee. Rakennusalalla työttömyys on myöskin kääntymässä laskuun.

Työhallinnon palveluissa 4,0 % työvoimasta

Työhallinnon palveluilla työllistyi tai oli koulutuksessa elokuun lopussa 9 000 henkilöä, eli 9 prosenttia vähemmän kuin vuotta aikaisemmin. Työvoimakoulutuksessa oli elokuun lopussa 1 800 henkilöä parantamassa valmiuksiaan työmarkkinoille. Valtion, kuntien tai yksityisen sektorin tukityöllä oli puolestaan työllistetty 1 900 henkilöä. Työllistetyistä oli 68 % palkattu yksityiselle sektorille. Työkokeilussa oli 1 100 ja vuorottelupaikkaan työllistettynä 360 henkilöä. Lisäksi kuntouttavassa työtoiminnassa oli 1 100 ja omaehtoisesti opiskelemassa 2 300 henkilöä.

Työttömien määrä kasvoi vuodentakaisesta lähes kaikissa kunnista

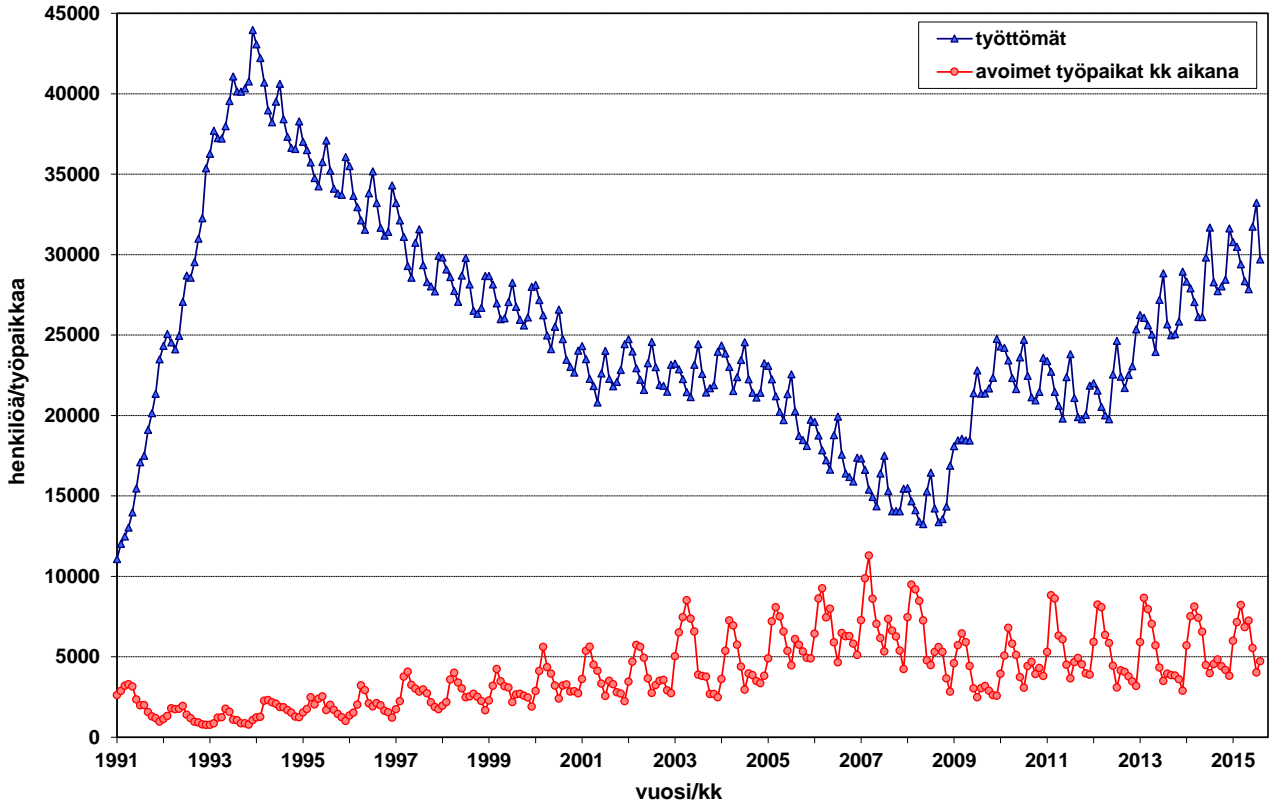
Työttömien määrä kasvoi viime vuodesta lähes kaikissa Varsinais-Suomen seutukunnissa. Vakka-Suomessa työttömien määrä väheni (7 prosentilla), kun Turun seudulla se kasvoi eniten eli 6 prosentilla. Työttömyysaste oli korkein Salon seutukunnassa (15,2 %) sekä Turun kaupungissa (16,8 %). Pienin työttömyysaste oli Turunmaan seutukunnassa (7,7 %) sekä kunnista Laitilassa (6,1 %). Työttömyysaste ylitti 10 %:n rajan yhdessätoista alueen 27 kunnasta, kun vuotta aiemmin vastaavia kuntia oli seitsemän.

Lisätietoja: Varsinais-Suomen te-toimisto ja analyttikko Juha Pusila, puh. 0295 022 772

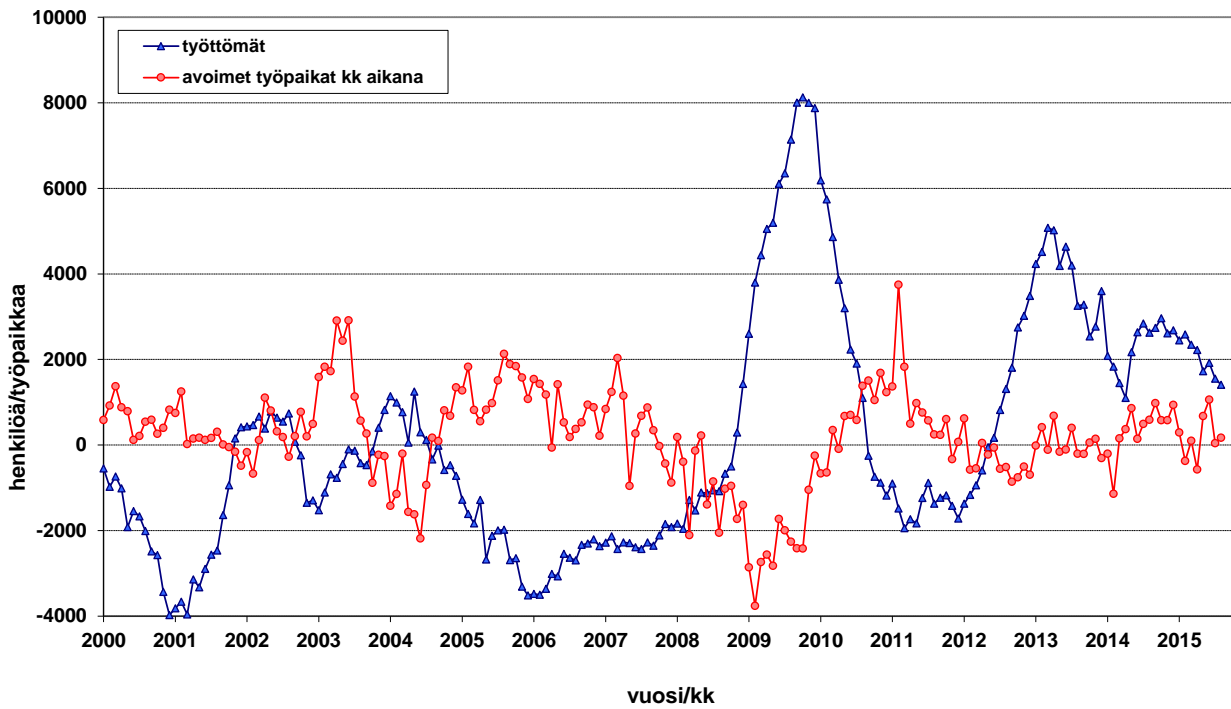
HUOM! Työllisyyskatsaus on mahdollista saada myös sähköpostitse ilmoittamalla yhteystietonsa osoitteeseen juha.pusila@ely-keskus.fi

Näin katsauksen saa käyttöönsä tuoreeltaan julkistamisajankohtana.

Kuvio 1. Työttömät ja avoimet työpaikat Varsinais-Suomessa 1991/01 - 2015/08



Kuvio 2. Työttömyyden ja avointen työpaikkojen muutos ed. vuoteen Varsinais-Suomessa 2000/01 - 2015/08



Taulu 1. Varsinais-Suomen työllisyystilanne kuukauden lopussa ja toiminta sen aikana, elokuu

I Tilanne kuukauden lopussa

<i>Työnhakijat</i>	2014	2015	muutos	muutos %
1. Työttömät työnhakijat	28 285	29 692	1 407	5,0
joista henkilökohtaisesti lomautetut	2 167	1 715	-452	-20,9
2. Lyhennetyllä työviikolla	502	567	65	12,9
3. Työssä olevat yhteensä	10 140	11 773	1 633	16,1
joista yleisillä työmarkkinoilla	7 299	9 496	2 197	30,1
joista työllistettynä	2 841	2 277	-564	-19,9
4. Työvoiman ulkopuolella	7 715	8 714	999	12,9
joista työllistymistä edist.palvelussa	1 828	2 336	508	27,8
joista koulutuksessa	3 650	4 061	411	11,3
5. Työttömyyseläkettä saavat	654	3	-651	-99,5
1-5 Kaikki työnhakijat yhteensä	47 296	50 749	3 453	7,3
<i>Työvoiman kysyntä</i>				
1. Avoimet työpaikat yhteensä	2 146	2 021	-125	-5,8
joista yli kuukauden avoinna olleet	554	437	-117	-21,1
joista yli 2 kuukautta avoinna olleet	371	141	-230	-62,0
<i>Palveluissa</i>				
1. Valtiolle työllistetyt	114	84	-30	-26,3
2. Kuntiin työllistetyt	519	536	17	3,3
3. Yksityiselle sektorille työllistetyt	2 668	1 300	-1 368	-51,3
1-3 Työllistetyt yhteensä	3 301	1 920	-1 381	-41,8
4. Työvoimakoulutuksessa	2 230	1 760	-470	-21,1
5. Valmennuksessa	301	442	141	46,8
6. Työ-/koulutuskokeilussa	891	1 105	214	24,0
7. Vuorotteluvapaasijaisena	431	359	-72	-16,7
8. Kuntouttavassa työtoiminnassa	834	1 102	268	32,1
9. Omaehtoisessa opiskelussa	1 902	2 299	397	20,9
1-9 Palveluissa yhteensä	9 890	8 987	-903	-9,1
<i>Työttömyyden rakenne</i>				
1. Työttömät naiset	12 488	13 525	1 037	8,3
2. Työttömät miehet	15 797	16 167	370	2,3
3. Alle 25-vuotiaat työttömät	3 772	3 831	59	1,6
4. Yli 50-vuotiaat työttömät	9 893	10 336	443	4,5
5. Pitkäaikaistyöttömät	7 548	9 453	1 905	25,2

II Toiminta kuukauden aikana

	2014	2015	muutos	muutos %
1. Työttömät työnhakijat	35 033	36 468	1 435	4,1
2. Muut työnhakijat	16 519	18 290	1 771	10,7
1-2 Työnhakijat yhteensä	51 552	54 758	3 206	6,2
3. Kuukauden kaikki työpaikat	4 543	4 713	170	3,7
Kuukauden uudet työpaikat	2 738	2 875	137	5,0
Täyttyneet työpaikat	632	643	11	1,7
joista toimiston hakijalla täytt.	396	353	-43	-10,9
4. Alkaneet työttömyysjaksot	5 173	4 525	-648	-12,5
5. Päättäneet työttömyysjaksot	8 569	8 068	-501	-5,8
6. Uudet työllistämiset	586	41	-545	-93,0
7. Aloittanut työvoimakoulutuksen	400	382	-18	-4,5

Taulu 2. Työmarkkinatilanteen muutos ammattiryhmittäin, elokuu

Ammattiryhmä	Uudet avoimet työpaikat kk:n aikana				Työttömät kuukauden lopussa			
	2014	2015	Muutos		2014	2015	Muutos	
			Määrä	%			Määrä	%
Johtajat	19	14	-5	-26 %	294	315	21	7 %
Erityisasiantuntijat	264	360	96	36 %	3 968	4 424	456	11 %
Tekniikan ala	46	91	45	98 %	844	888	44	5 %
Systeemyö	8	21	13	163 %	390	444	54	14 %
Opettajat (pk+lukio)	79	42	-37	-47 %	544	604	60	11 %
Myynti ym.	27	48	21	78 %	408	486	78	19 %
Asiantuntijat	487	431	-56	-11 %	2 732	2 817	85	3 %
Sairaanhoidaja	70	50	-20	-29 %	131	179	48	37 %
Tekniikan ala	19	29	10	53 %	732	679	-53	-7 %
Myynti- ja ostoagentit	248	241	-7	-3 %	331	336	5	2 %
Toimisto- ja asiakaspalvelutyönt.	134	148	14	10 %	1 529	1 631	102	7 %
Yleissihteeri	34	32	-2	-6 %	824	851	27	3 %
Asiakaspalvelutyö	8	1	-7	-88 %	213	211	-2	-1 %
Palvelu- ja myyntityöntekijät	887	994	107	12 %	3 937	4 500	563	14 %
Myynti	543	585	42	8 %	1 372	1 481	109	8 %
Lasten hoito ja avustajat	52	30	-22	-42 %	561	652	91	16 %
Lähihoitajat	152	159	7	5 %	563	805	242	43 %
Ravintola ja suurtaloustyö	51	70	19	37 %	526	646	120	23 %
Tarjoilu	37	68	31	84 %	199	213	14	7 %
Kiinteistön esimiestyö	17	18	1	6 %	179	199	20	11 %
Maanviljelijät, metsätyöntekijät ym.	17	17	0	0 %	448	505	57	13 %
Viljelijät	9	12	3	33 %	225	281	56	25 %
Rakennus-, korjaus- ja valmistust.	328	352	24	7 %	5 831	5 681	-150	-3 %
Rakennustyö	90	174	84	93 %	1 824	1 851	27	1 %
Maalarit	11	11	0	0 %	337	325	-12	-4 %
Metallityö	122	88	-34	-28 %	1 236	987	-249	-20 %
Koneen asennus	27	23	-4	-15 %	595	597	2	0 %
Sähköasennus	0	1	1	..	205	219	14	7 %
Prosessi- ja kuljetustyöntekijät	295	194	-101	-34 %	2 470	2 373	-97	-4 %
Kokoonpano	196	83	-113	-58 %	903	776	-127	-14 %
Ajoneuvojen kuljettajat	22	24	2	9 %	533	584	51	10 %
Muut työntekijät	298	350	52	17 %	2 174	2 352	178	8 %
Siivous	107	126	19	18 %	656	729	73	11 %
Avustava rakennustyö	16	36	20	125 %	335	366	31	9 %
Varastotyö	77	92	15	19 %	415	435	20	5 %
Avustava keittiötyö	65	75	10	15 %	399	465	66	17 %
Sotilaat	0	0	0	..	16	18	2	13 %
Ei luokiteltua ammattia	9	15	6	67 %	4 886	5 076	190	4 %
TOTAL	2 738	2 875	137	5 %	28 285	29 692	1 407	5 %

Taulu 3. Laskentapäivän työttömät työnhakijat, elokuu

ELY-keskus	Työttömät ml. lomautetut			Työttömyysaste ml. lomautetut		
	2014	2015	Muutos,%	2014	2015	Muutos, %
Uusimaa	84 728	95 967	13,3	10,3	11,6	1,3
Varsinais-Suomi	28 285	29 692	5,0	12,5	13,1	0,6
Satakunta	12 784	13 759	7,6	12,3	13,3	1,0
Häme	23 101	24 324	5,3	12,9	13,7	0,8
Pirkanmaa	34 010	36 221	6,5	14,1	14,9	0,8
Kaakkois-Suomi	19 890	21 359	7,4	13,9	15,0	1,1
Etelä-Savo	8 489	9 344	10,1	12,6	13,9	1,3
Pohjanmaa	9 602	10 456	8,9	8,2	8,9	0,7
Keski-Suomi	20 250	21 691	7,1	15,8	16,9	1,1
Pohjois-Savo	13 608	15 425	13,4	12,0	13,6	1,6
Pohjois-Karjala	11 008	11 955	8,6	14,8	16,2	1,4
Kainuu	5 631	5 542	-1,6	15,9	15,7	-0,2
Pohjois-Pohjanmaa	25 840	27 528	6,5	14,1	14,9	0,8
Lappi	13 323	13 574	1,9	16,1	16,3	0,2
Etelä-Pohjanmaa	8 205	9 203	12,2	9,3	10,4	1,1
Ahvenanmaa	568	522	-8,1	3,9	3,6	-0,3
Koko maa	319 433	346 714	8,5	12,2	13,2	1,0

Taulu 4. Työttömien määrä ja työttömyysaste Varsinais-Suomen kunnissa

Kunta	Työttömien määrä			Työttömyysaste, %		
	2014/8	2015/7	2015/8	2014/8	2015/7	2015/8
AURA	200	206	183	10,0	10,4	9,2
KAARINA	1 376	1 639	1 418	8,9	10,6	9,2
KEMIÖNSAARI	261	291	281	8,7	9,8	9,4
KOSKI TL	79	101	88	7,6	9,9	8,6
KUSTAVI	32	40	40	8,7	11,2	11,2
LAITILA	236	302	241	6,0	7,7	6,1
LIETO	763	946	795	8,1	10,1	8,5
LOIMAA	699	868	780	9,3	11,7	10,5
MARTTILA	96	108	103	10,4	11,7	11,1
MASKU	381	409	364	7,8	8,4	7,4
MYNÄMÄKI	342	423	387	9,1	11,3	10,4
NAANTALI	926	1 098	969	10,2	12,1	10,7
NOUSIAINEN	214	258	223	8,7	10,6	9,2
ORIPÄÄ	59	54	47	9,1	8,5	7,4
PAIMIO	344	490	430	6,6	9,5	8,4
PARAINEN	494	585	497	6,9	8,3	7,0
PYHÄRANTA	97	111	93	9,4	10,9	9,1
PÖYTYÄ	388	439	397	9,8	11,1	10,0
RAISIO	1 396	1 671	1 488	11,6	14,1	12,5
RUSKO	204	276	233	6,8	9,1	7,7
SALO	3 806	4 400	3 935	14,9	17,5	15,7
SAUVO	107	118	112	7,7	8,4	8,0
SOMERO	429	507	476	10,6	12,7	11,9
TAIVASSALO	71	75	78	9,4	10,2	10,6
TURKU	14 467	17 020	15 324	16,1	18,7	16,8
UUSIKAUPUNKI	712	704	634	9,9	9,9	8,9
VEHMAA	106	86	76	9,9	8,2	7,2

Taulu 5. Työttömät työnhakijat Varsinais-Suomen kunnissa 31.8.2015

Kunta	Työvoima (1)	Avoimet työpaikat	Työttömät työnhakijat (ml. lomautetut)					
			Kaikki	Miehet	Naiset	Alle 25-vuotiaat	Yli 50-vuotiaat	Yli vuoden tyött.
Loimaan seutukunta	15 973	60	1 598	861	737	180	647	511
-Aura	1 986	5	183	93	90	18	67	64
-Koski TI	1 015	4	88	42	46	12	36	24
-Loimaa	7 437	35	780	437	343	100	324	232
-Marttila	930	4	103	58	45	11	34	37
-Oripää	636	3	47	23	24	6	17	15
-Pöytyä	3 969	9	397	208	189	33	169	139
Salon seutukunta	29 107	186	4 411	2 376	2 035	512	1 817	1 513
-Salo	25 120	168	3 935	2 130	1 805	462	1 591	1 376
-Somero	3 987	18	476	246	230	50	226	137
Turun seutukunta	157 382	1 585	21 743	11 916	9 827	2 936	6 959	6 915
-Kaarina	15 431	37	1 418	746	672	185	517	363
-Lieto	9 390	35	795	422	373	108	310	223
-Masku	4 889	16	364	203	161	38	138	89
-Mynämäki	3 737	6	387	205	182	57	165	119
-Naantali	9 092	25	969	505	464	123	399	274
-Nousiainen	2 438	2	223	121	102	22	83	77
-Paimio	5 144	17	430	244	186	77	130	91
-Raisio	11 888	79	1 488	843	645	252	528	392
-Rusko	3 027	5	233	106	127	34	81	65
-Sauvo	1 408	3	112	58	54	14	45	18
-Turku	90 938	1 360	15 324	8 463	6 861	2 026	4 563	5 204
Turunmaa	10 039	38	778	421	357	83	356	226
-Kemiönsaari	2 975	10	281	153	128	27	134	80
-Parainen	7 064	28	497	268	229	56	222	146
Vakka-Suomi	14 197	152	1 162	593	569	120	557	288
-Kustavi	358	1	40	21	19	3	15	8
-Laitila	3 917	36	241	119	122	33	98	39
-Pyhäranta	1 017	1	93	44	49	5	48	34
-Taivassalo	737	3	78	44	34	3	47	24
-Uusikaupunki	7 122	108	634	325	309	64	314	164
-Vehmaa	1 046	3	76	40	36	12	35	19
Yhteensä	226 698	2 021	29 692	16 167	13 525	3 831	10 336	9 453

..= Tietoa ei ole saatu, se on liian epävarma esitettäväksi, tai se on salassapitosäännön alainen.

Huom! Työvoimaluku saadaan Tilastokeskuksen työssäkäyntitilastosta, joka koskee vuodenvaihteen tilannetta pari vuotta aiemmin.

Taulu 6. Työttömyyden rakennetietoja Varsinais-Suomen seutukunnissa, elokuu

A. Työttömyysaste, %							Muutos, %	
	2010	2011	2012	2013	2014	2015	2014-2015	2008-2015
Turku	10,2	10,0	10,2	11,7	13,1	13,8	0,7	6,9
Salo	10,6	9,9	12,2	14,1	14,3	15,2	0,9	9,4
Loimaa	7,5	6,9	6,9	8,8	9,4	10,0	0,6	5,2
Vakka-Suomi	8,2	7,3	8,0	7,8	8,8	8,2	-0,6	2,7
Turunmaa	5,5	4,8	6,4	6,6	7,4	7,7	0,3	4,0
Varsinais-Suomi	9,7	9,4	9,9	11,3	12,5	13,1	0,6	6,8
B. Työttömien määrä								
	2010	2011	2012	2013	2014	2015	2014-2015	2008-2015
Turku	16 690	15 494	15 694	18 162	20 520	21 743	6,0	109,5
Salo	3 451	3 423	3 703	4 255	4 235	4 411	4,2	146,4
Loimaa	1 330	1 235	1 113	1 426	1 521	1 598	5,1	103,3
Vakka-Suomi	1 433	1 152	1 164	1 132	1 254	1 162	-7,3	39,8
Turunmaa	691	609	664	685	755	778	3,0	99,0
Varsinais-Suomi	23 595	21 913	22 338	25 660	28 285	29 692	5,0	109,5
C. Työttömät alle 25-vuotiaat								
	2010	2011	2012	2013	2014	2015	2014-2015	2008-2015
Turku	1 914	1 895	2 168	2 504	2 865	2 936	2,5	165,7
Salo	350	397	407	405	499	512	2,6	224,1
Loimaa	134	149	137	165	181	180	-0,6	119,5
Vakka-Suomi	147	110	125	112	142	120	-15,5	31,9
Turunmaa	74	64	51	63	85	83	-2,4	219,2
Varsinais-Suomi	2 619	2 615	2 888	3 249	3 772	3 831	1,6	162,0
D. Työttömät yli 50-vuotiaat								
	2010	2011	2012	2013	2014	2015	2014-2015	2008-2015
Turku	5 689	5 399	5 278	5 914	6 615	6 959	5,2	87,7
Salo	1 401	1 380	1 449	1 742	1 746	1 817	4,1	118,7
Loimaa	548	537	478	583	631	647	2,5	90,3
Vakka-Suomi	635	555	542	541	590	557	-5,6	28,3
Turunmaa	299	271	312	312	311	356	14,5	68,7
Varsinais-Suomi	8 572	8 142	8 059	9 092	9 893	10 336	4,5	87,1
E. Pitkäaikaistyöttömät								
	2010	2011	2012	2013	2014	2015	2014-2015	2008-2015
Turku	3 934	3 897	3 976	4 437	5 305	6 915	30,3	256,1
Salo	736	754	881	1 235	1 381	1 513	9,6	298,2
Loimaa	218	198	241	294	370	511	38,1	273,0
Vakka-Suomi	168	182	190	214	290	288	-0,7	85,8
Turunmaa	114	117	116	154	202	226	11,9	283,1
Varsinais-Suomi	5 170	5 148	5 404	6 334	7 548	9 453	25,2	253,6
F. Työttömät maahanmuuttajat								
	2010	2011	2012	2013	2014	2015	2014-2015	2008-2015
Turku	1 812	1 840	2 062	2 451	2 621	2 813	7,3	144,6
Salo	264	282	335	441	403	434	7,7	143,8
Loimaa	39	41	37	70	78	87	11,5	163,6
Vakka-Suomi	35	36	25	43	51	49	-3,9	512,5
Turunmaa	33	36	36	49	54	53	-1,9	307,7
Varsinais-Suomi	2 183	2 235	2 495	3 054	3 207	3 436	7,1	148,6

Taulu 7. Työttömät ulkomaan kansalaiset Varsinais-Suomessa 2014-2015, elokuu

A. Yhteensä

Vuosi kuukausi	2014 8	2015 8	muutos edv.	
Varsinais-Suomi	3 207	3 436	229	7,1 %
Turku	2 222	2 389	167	7,5 %
Salo	373	408	35	9,4 %

B. TOP 10, kansalaisuuden mukaan

Vuosi kuukausi	2014 8	2015 8	muutos edv.	
VIRO	426	517	91	21,4 %
VENÄJÄ	440	431	-9	-2,0 %
IRAK	380	361	-19	-5,0 %
SOMALIA	230	204	-26	-11,3 %
IRAN	188	195	7	3,7 %
SERBIA JA MONTENEGRO	90	109	19	21,1 %
THAIMAA	128	108	-20	-15,6 %
PUOLA	77	88	11	14,3 %
RUOTSI	80	83	3	3,8 %
AFGANISTAN	78	72	-6	-7,7 %

