



# Varsinais-Suomen työllisyyskatsaus 9/2015

Julkaisuvapaa tiistaina 20.10.2015 klo 9.00

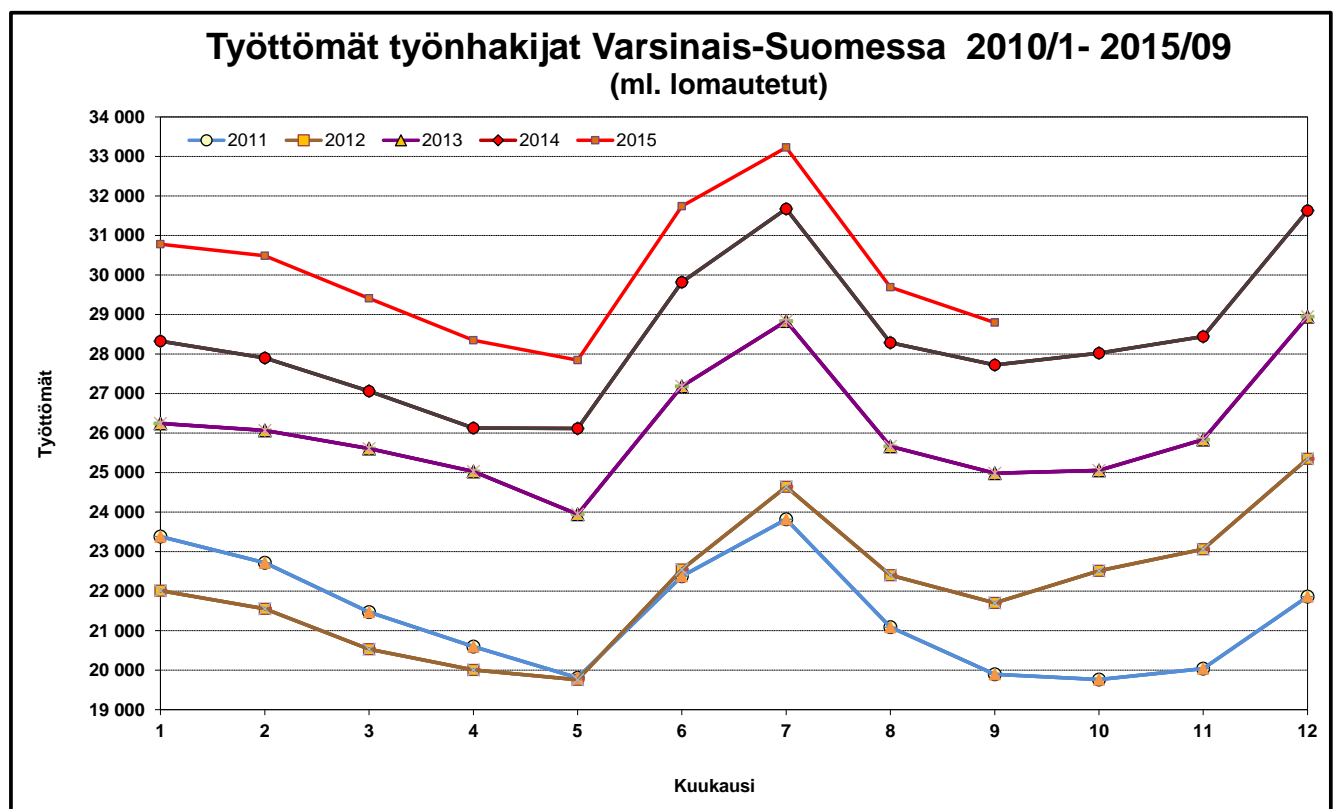
## Nuorten työttömyys väheni Varsinais-Suomen kunnissa

Varsinais-Suomen työ- ja elinkeinotoimistossa oli syyskuun lopussa 28 800 työtöntä työnhakijaa. Syyskuun aikana työttömien määrä väheni 900 henkilöllä. Viime vuoden syyskuusta määrä kasvoi 1 100 henkilöllä eli 3,9 prosentilla, kun koko maassa työttömien määrä kasvoi 7,3 prosentilla.

Syyskuun lopussa työttömien osuus työvoimasta oli Varsinais-Suomessa 12,7 % eli 0,5 prosenttiyksikköä suurempi kuin vuotta aiemmin. Koko maassa osuus kasvoi 0,8 prosenttiyksiköllä, ollen 12,8 %. Näin Varsinais-Suomessa työttömyysaste on pienempi kuin koko maassa ja samalla osuus on maan ELY-keskusalueista neljänneksi pienin.

Työttömien määrä kasvoi vuodentakaisesta lähes kaikkien ELY-keskusten alueilla. Varsinais-Suomessa työttömien ja nuorten työttömien määrä kasvoi hitaampaan tahtiin kuin useimmilla alueilla ja koko maassa. Itse asiassa nuorten työttömyys väheni 15 Varsinais-Suomen kunnassa. Pitkäaikaistyöttömien ja nuorten osalta määrän kasvu jatkui lähes kaikkien ELY-keskusten alueilla.

Lokakuun aikana työttömien määrä yleensä vähenee ja niin tapahtuu Varsinais-Suomessa tälläkin kertaa.



## Uusia avoimia työpaikkoja 5 prosenttia vähemmän kuin vuosi sitten

Syyskuun viimeisenä päivänä oli avoimia työpaikkoja tarjolla alueen työ- ja elinkeinotoimistossa 1 700 kappaletta eli 8 % vähemmän kuin vuosi sitten. Kaikkiaan työpaikkoja oli avoinna syyskuun aikana 4 500 kappaletta, joista 2 700 oli uusia, syyskuun aikana avautuneita, työpaikkoja. Vuotta aiempaan verrattuna työvoiman kysyntä oli syyskuussa vi-reämpää lähikuukausien malliin rakentamisessa sekä lisäksi tekniikan asiantuntijatehtävissä, myyntityössä, kuljetus-alalla sekä joillakin palvelualoilla (mm. siivous).

## Nuorten työttömyys alenee monin paikoin - pitkäaikaistyöttömyys kasvaa yhä

Nuorten, alle 25-vuotiaiden, työttömien määrä oli Varsinais-Suomessa 2,6 prosenttia suurempi kuin vuosi sitten eli 3 700 henkilöä. Vuotta aiemmasta määrä kasvoi kuitenkin vain Turun seutukunnassa. Syyskuussa työttömien nuorten määrä yleensä vähenee - tällä kertaa 200 henkilöllä. Pitkäaikaistyöttömien määrä kasvaa yhä lähes koko maassa. Varsinais-Suomessa yli vuoden työttömänä olleita henkilöitä oli 9 500 eli 25 % enemmän kuin vuotta aiemmin. Pitkä-aikaistyöttömyys kasvaa kaikissa alueen seutukunnissa. Työttömien määrä kasvoi 8 prosentilla naisten keskuudessa ja miesten keskuudessa vastaavasti 2 prosentilla.

## Työttömyys vähenee teollisuudessa

Kysynnän väistyminen sekä viennissä että kotimarkkinoilla näkyy myös työllisyydessä: useimmilla ammattialoilla ja -ryhmissä työttömyys on kasvussa. Tosin teollisuudessa vuosi sitten alkanut työttömyyden aleneminen jatkuu edelleen eri aloilla ja monissa ammattiryhmissä. Uutena esimerkkinä myönteisestä kehityksestä voidaan mainita prosessiteollisuus. Myös tekniikan alan asiantuntijoiden työttömyys vähenee. Rakennusalaalla työttömyys on myöskin kääntynyt laskuun.

## Työhallinnon palveluissa 4,2 % työvoimasta

Työhallinnon palveluilla työllistyi tai oli koulutuksessa syyskuun lopussa 9 600 henkilöä, eli 12 prosenttia vähemmän kuin vuotta aikaisemmin. Työvoimakoulutuksessa oli syyskuun lopussa 1 900 henkilöä parantamassa valmiuksiaan työmarkkinoille. Valtion, kuntien tai yksityisen sektorin tukityöllä oli puolestaan työllistetty 1 600 henkilöä. Työllistetyistä oli 66 % palkattu yksityiselle sektorille. Työkokeilussa oli 1 400 ja vuorottelupaikkaan työllistettynä 330 henkilöä. Lisäksi kuntoutuksessa työtöiminnässä oli 1 300 ja omaehtoisesti opiskelemissa 2 600 henkilöä.

## Työttömien määrä väheni vuodentakaisesta lähes joka toisessa kunnista

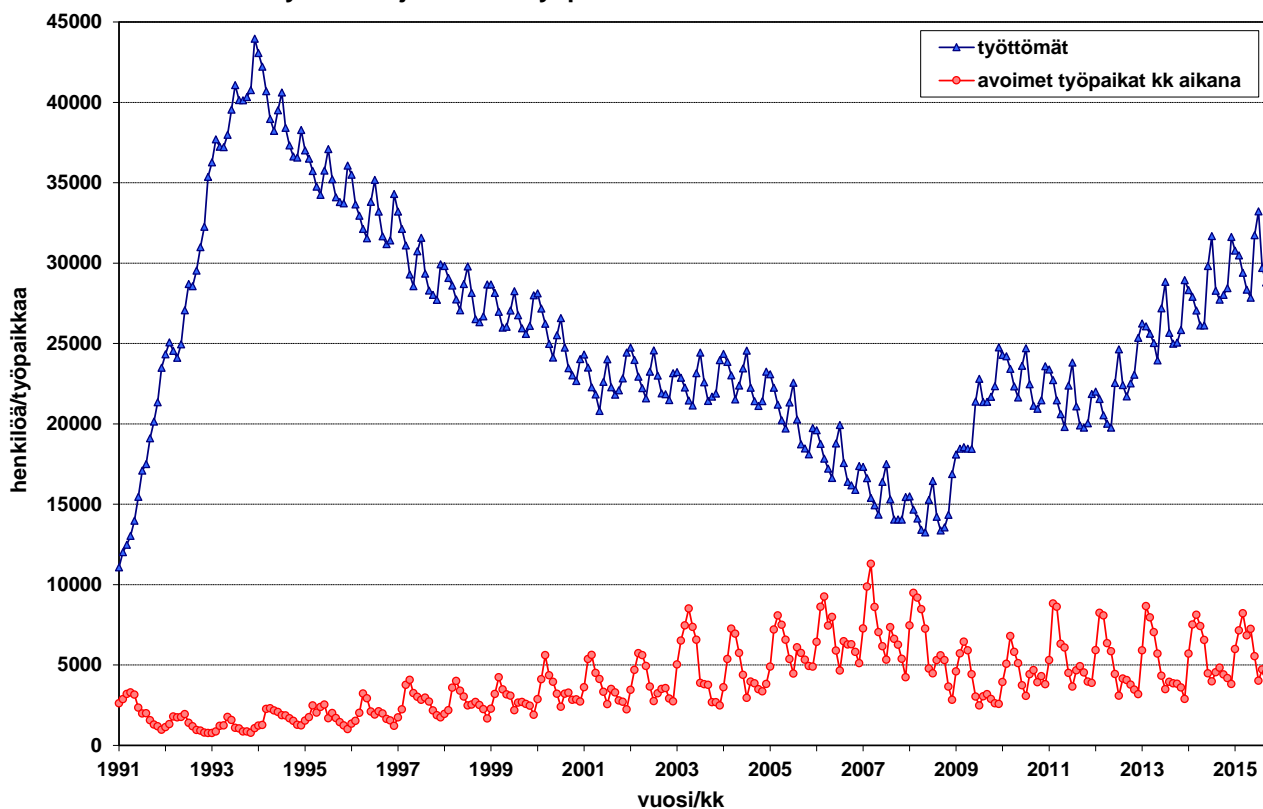
Työttömien määrä väheni viime vuodesta kolmessa Varsinais-Suomen seutukunnassa. Vakka-Suomessa työttömien määrä väheni (2 prosentilla), kun Turun seudulla se kasvoi eniten eli 6 prosentilla. Työttömyysaste oli korkein Salon seutukunnassa (14,6 %) ja Turun kaupungissa (16,4 %). Pienin työttömyysaste oli Turunmaan seutukunnassa (7,7 %) sekä kunnista Laitilassa (6,6 %). Työttömyysaste ylitti 10 %:n rajan yhdeksässä alueen 27 kunnasta, kun vuotta aiemmin vastaavia kuntia oli kahdeksan.

**Lisätietoja: Varsinais-Suomen te-toimisto ja analyttikko Juha Pusila, puh. 0295 022 772**

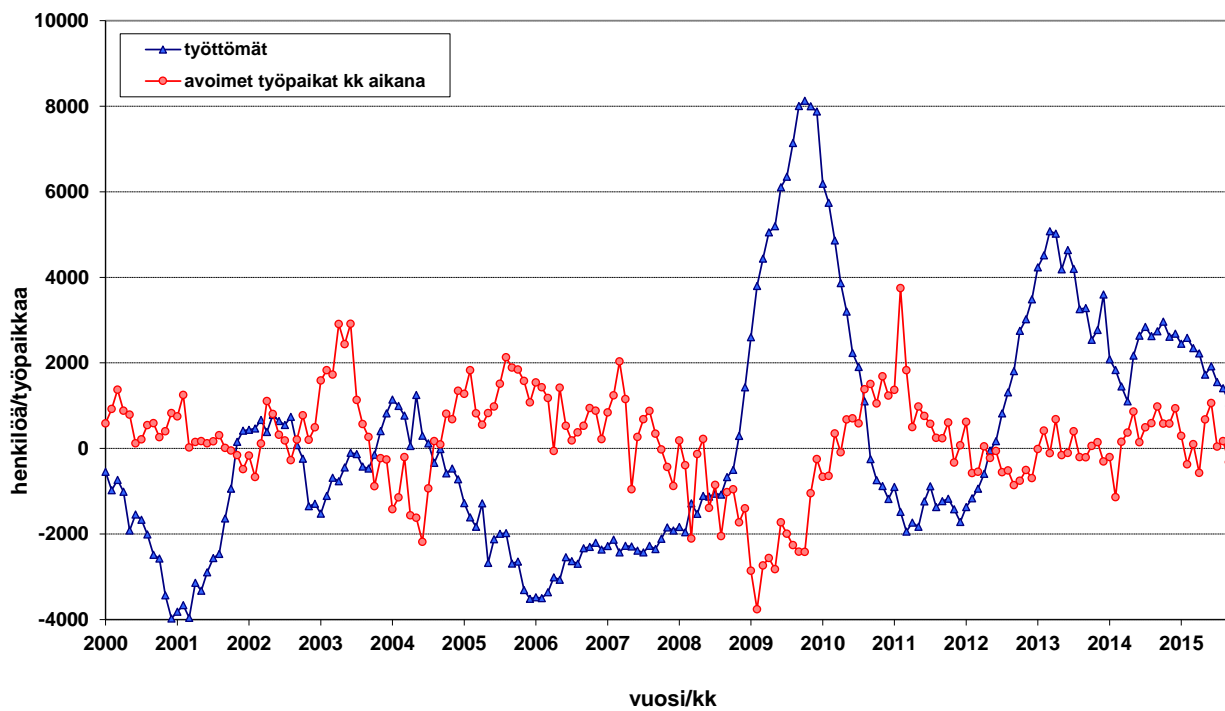
*HUOM! Työllisyyskatsaus on mahdollista saada myös sähköpostitse ilmoittamalla yhteystietonsa osoitteeseen [juha.pusila@ely-keskus.fi](mailto:juha.pusila@ely-keskus.fi)*

*Näin katsauksen saa käyttöönsä tuoreeltaan julkistamisajankohtana.*

Kuvio 1. Työttömät ja avoimet työpaikat Varsinais-Suomessa 1991/01 - 2015/09



Kuvio 2. Työttömyyden ja avointen työpaikkojen muutos ed. vuoteen Varsinais-Suomessa 2000/01 - 2015/09



**Taulu 1. Varsinais-Suomen työllisyystilanne kuukauden lopussa ja toiminta sen aikana, syyskuu**

**I Tilanne kuukauden lopussa**

<i>Työnhakijat</i>	2014	2015	muutos	muutos %
1. Työttömät työnhakijat	27 725	28 797	1 072	3,9
joista henkilökohtaisesti lomautetut	2 315	1 738	-577	-24,9
2. Lyhennetyllä työviikolla	606	601	-5	-0,8
3. Työssä olevat yhteensä	9 917	11 804	1 887	19,0
joista yleisillä työmarkkinoilla	7 129	9 809	2 680	37,6
joista työllistettynä	2 788	1 995	-793	-28,4
4. Työvoiman ulkopuolella	8 817	9 727	910	10,3
joista työllistymistä edist.palvelussa	2 239	2 830	591	26,4
joista koulutuksessa	4 377	4 615	238	5,4
5. Työttömyyseläkettä saavat	642	0	-642	-100,0
<b>1-5 Kaikki työnhakijat yhteensä</b>	<b>47 707</b>	<b>50 929</b>	<b>3 222</b>	<b>6,8</b>
<b>Työvoiman kysyntä</b>				
1. Avoimet työpaikat yhteensä	1 819	1 680	-139	-7,6
joista yli kuukauden avoinna olleet	485	382	-103	-21,2
joista yli 2 kuukautta avoinna olleet	248	148	-100	-40,3
<b>Palveluissa</b>				
1. Valtiolle työllistetyt	112	76	-36	-32,1
2. Kuntiin työllistetyt	471	461	-10	-2,1
3. Yksityiselle sektorille työllistetyt	2 660	1 032	-1 628	-61,2
<b>1-3 Työllistetyt yhteensä</b>	<b>3 243</b>	<b>1 569</b>	<b>-1 674</b>	<b>-51,6</b>
4. Työvoimakoulutuksessa	2 446	1 935	-511	-20,9
5. Valmennuksessa	433	473	40	9,2
6. Työ-/koulutuskokeilussa	1 136	1 373	237	20,9
7. Vuorotteluvapaasijaisena	397	328	-69	-17,4
8. Kuntouttavassa työtoiminnassa	983	1 317	334	34,0
9. Omaehtoisessa opiskelussa	2 314	2 609	295	12,7
<b>1-9 Palveluissa yhteensä</b>	<b>10 952</b>	<b>9 604</b>	<b>-1 348</b>	<b>-12,3</b>
<b>Työttömyyden rakenne</b>				
1. Työttömät naiset	12 007	12 983	976	8,1
2. Työttömät miehet	15 718	15 814	96	0,6
3. Alle 25-vuotiaat työttömät	3 577	3 671	94	2,6
4. Yli 50-vuotiaat työttömät	9 962	10 144	182	1,8
5. Pitkäaikaistyöttömät	7 619	9 492	1 873	24,6

**II Toiminta kuukauden aikana**

	2014	2015	muutos	muutos %
1. Työttömät työnhakijat	31 606	32 171	565	1,8
2. Muut työnhakijat	18 441	20 892	2 451	13,3
<b>1-2 Työnhakijat yhteensä</b>	<b>50 047</b>	<b>53 063</b>	<b>3 016</b>	<b>6,0</b>
3. Kuukauden kaikki työpaikat	4 831	4 510	-321	-6,6
Kuukauden uudet työpaikat	2 817	2 673	-144	-5,1
Täyttyneet työpaikat	749	640	-109	-14,6
joista toimiston hakijalla täytt.	404	367	-37	-9,2
4. Alkaneet työttömyysjaksot	5 749	4 702	-1 047	-18,2
5. Päättyneet työttömyysjaksot	5 209	4 452	-757	-14,5
6. Uudet työllistämiset	532	44	-488	-91,7
7. Aloittanut työvoimakoulutuksen	801	379	-422	-52,7

Taulu 2. Työmarkkinatilanteen muutos ammattiryhmittäin, syyskuu

Ammattiryhmä	Uudet avoimet työpaikat kk:n aikana				Työttömät kuukauden lopussa			
	2014	2015	Muutos		2014	2015	Muutos	
			Määrä	%			Määrä	%
<b>Johtajat</b>	15	12	-3	-20 %	294	310	16	5 %
<b>Erityisasiantuntijat</b>	264	318	54	20 %	3 734	4 168	434	12 %
Tekniikan ala	56	71	15	27 %	842	878	36	4 %
Systeemityö	27	29	2	7 %	390	424	34	9 %
Opettajat (pk+lukio)	41	45	4	10 %	432	501	69	16 %
Myynti ym.	34	51	17	50 %	400	461	61	15 %
<b>Asiantuntijat</b>	581	389	-192	-33 %	2 688	2 776	88	3 %
Sairaanhoidaja	77	47	-30	-39 %	141	198	57	40 %
Tekniikan ala	15	15	0	0 %	746	669	-77	-10 %
Myynti- ja ostoagentit	347	198	-149	-43 %	331	328	-3	-1 %
<b>Toimisto- ja asiakaspalvelutyönt.</b>	213	160	-53	-25 %	1 557	1 635	78	5 %
Yleissihteeri	31	39	8	26 %	822	829	7	1 %
Asiakaspalvelutyö	53	8	-45	-85 %	201	217	16	8 %
<b>Palvelu- ja myyntityöntekijät</b>	804	873	69	9 %	3 975	4 518	543	14 %
Myynti	501	518	17	3 %	1 353	1 455	102	8 %
Lasten hoito ja avustajat	22	47	25	114 %	506	581	75	15 %
Lähihoitajat	121	113	-8	-7 %	608	847	239	39 %
Ravintola ja suurtaloustyö	45	63	18	40 %	577	695	118	20 %
Tarjoilu	34	31	-3	-9 %	216	229	13	6 %
Kiinteistön esimiestyö	13	26	13	100 %	184	203	19	10 %
<b>Maanviljelijät, metsätyöntekijät ym.</b>	19	9	-10	-53 %	454	485	31	7 %
Viljelijät	12	4	-8	-67 %	238	275	37	16 %
<b>Rakennus-, korjaus- ja valmistust.</b>	381	445	64	17 %	5 897	5 545	-352	-6 %
Rakennustyö	117	218	101	86 %	1 857	1 793	-64	-3 %
Maalarit	8	8	0	0 %	373	337	-36	-10 %
Metallityö	123	78	-45	-37 %	1 256	959	-297	-24 %
Koneen asennus	18	37	19	106 %	586	557	-29	-5 %
Sähköasennus	0	3	3	..	586	557	-29	-5 %
<b>Prosessi- ja kuljetustyöntekijät</b>	143	194	51	36 %	2 487	2 321	-166	-7 %
Kokoonpano	67	82	15	22 %	900	760	-140	-16 %
Ajoneuvojen kuljettajat	22	39	17	77 %	551	594	43	8 %
<b>Muut työntekijät</b>	365	265	-100	-27 %	2 190	2 325	135	6 %
Siivous	87	80	-7	-8 %	648	729	81	13 %
Avustava rakennustyö	22	29	7	32 %	345	358	13	4 %
Varastotyö	153	90	-63	-41 %	431	439	8	2 %
Avustava keittiötyö	69	45	-24	-35 %	405	457	52	13 %
<b>Sotilaat</b>	1	0	-1	-100 %	15	17	2	13 %
Ei luokiteltua ammattia	31	8	-23	-74 %	4 434	4 697	263	6 %
<b>TOTAL</b>	2 817	2 673	-144	-5 %	27 725	28 797	1 072	4 %

**Taulu 3. Laskentapäivän työttömät työnhakijat, syyskuu**

ELY-keskus	Työttömät ml. lomautetut			Työttömyysaste ml. lomautetut		
	2014	2015	Muutos,%	2014	2015	Muutos, %
Uusimaa	82 573	93 116	12,8	10,1	11,2	1,1
Varsinais-Suomi	27 725	28 797	3,9	12,2	12,7	0,5
Satakunta	12 702	13 648	7,4	12,2	13,2	1,0
Häme	22 911	23 920	4,4	12,8	13,5	0,7
Pirkanmaa	33 535	35 695	6,4	13,9	14,7	0,8
Kaakkois-Suomi	20 042	21 294	6,2	14,0	14,9	0,9
Etelä-Savo	8 442	9 253	9,6	12,5	13,8	1,3
Pohjanmaa	9 483	9 821	3,6	8,1	8,3	0,2
Keski-Suomi	19 816	20 664	4,3	15,4	16,1	0,7
Pohjois-Savo	13 548	14 863	9,7	11,9	13,1	1,2
Pohjois-Karjala	10 954	11 513	5,1	14,8	15,6	0,8
Kainuu	5 544	5 247	-5,4	15,6	14,8	-0,8
Pohjois-Pohjanmaa	25 393	26 764	5,4	13,9	14,5	0,6
Lappi	13 099	13 250	1,2	15,8	15,9	0,1
Etelä-Pohjanmaa	8 099	8 884	9,7	9,1	10,0	0,9
Ahvenanmaa	562	525	-6,6	3,9	3,6	-0,3
Koko maa	314 548	337 404	7,3	12,0	12,8	0,8

**Taulu 4. Työttömien määrä ja työttömyysaste Varsinais-Suomen kunnissa**

Kunta	Työttömien määrä			Työttömyysaste, %		
	2014/9	2015/8	2015/9	2014/9	2015/8	2015/9
AURA	204	183	181	10,2	9,2	9,1
KAARINA	1 358	1 418	1 354	8,8	9,2	8,8
KEMIÖNSAARI	241	281	276	8,0	9,4	9,3
KOSKI TL	85	88	89	8,2	8,6	8,7
KUSTAVI	32	40	36	8,7	11,2	10,1
LAITILA	237	241	257	6,0	6,1	6,6
LIETO	729	795	753	7,8	8,5	8,0
LOIMAA	713	780	723	9,5	10,5	9,7
MARTTILA	91	103	107	9,9	11,1	11,5
MASKU	376	364	358	7,6	7,4	7,3
MYNÄMÄKI	323	387	369	8,5	10,4	9,9
NAANTALI	947	969	950	10,4	10,7	10,5
NOUSIAINEN	228	223	229	9,3	9,2	9,4
ORIPÄÄ	60	47	46	9,3	7,4	7,3
PAIMIO	349	430	402	6,7	8,4	7,8
PARAINEN	512	497	493	7,1	7,0	7,0
PYHÄRANTA	101	93	88	9,7	9,1	8,6
PÖYTYÄ	400	397	395	10,1	10,0	10,0
RAISIO	1 358	1 488	1 427	11,3	12,5	12,0
RUSKO	199	233	222	6,6	7,7	7,3
SALO	3 843	3 935	3 831	15,1	15,7	15,3
SAUVO	112	112	104	8,0	8,0	7,4
SOMERO	424	476	424	10,5	11,9	10,6
TAIVASSALO	75	78	81	10,0	10,6	11,0
TURKU	13 970	15 324	14 884	15,5	16,8	16,4
UUSIKAUPUNKI	667	634	637	9,3	8,9	8,9
VEHMAA	91	76	81	8,5	7,2	7,7

Taulu 5. Työttömät työnhakijat Varsinais-Suomen kunnissa 30.9.2015

Kunta	Työvoima (1)	Avoimet työpaikat	Työttömät työnhakijat (ml. lomautetut)					
			Kaikki	Miehet	Naiset	Alle 25-vuotiaat	Yli 50-vuotiaat	Yli vuoden tyött.
<b>Loimaan seutukunta</b>	<b>15 973</b>	<b>47</b>	<b>1 541</b>	<b>831</b>	<b>710</b>	<b>181</b>	<b>624</b>	<b>522</b>
-Aura	1 986	7	181	90	91	18	72	63
-Koski TI	1 015	4	89	43	46	13	33	26
-Loimaa	7 437	26	723	409	314	97	295	230
-Marttila	930	3	107	60	47	11	39	36
-Oripää	636	2	46	22	24	8	17	17
-Pöytyä	3 969	5	395	207	188	34	168	150
<b>Salon seutukunta</b>	<b>29 107</b>	<b>132</b>	<b>4 255</b>	<b>2 290</b>	<b>1 965</b>	<b>480</b>	<b>1 759</b>	<b>1 494</b>
-Salo	25 120	124	3 831	2 072	1 759	438	1 564	1 369
-Somero	3 987	8	424	218	206	42	195	125
<b>Turun seutukunta</b>	<b>157 382</b>	<b>1 329</b>	<b>21 052</b>	<b>11 705</b>	<b>9 347</b>	<b>2 805</b>	<b>6 845</b>	<b>6 971</b>
-Kaarina	15 431	31	1 354	719	635	180	511	377
-Lieto	9 390	39	753	402	351	92	291	227
-Masku	4 889	12	358	204	154	32	145	89
-Mynämäki	3 737	6	369	197	172	50	156	117
-Naantali	9 092	20	950	510	440	120	390	296
-Nousiainen	2 438	3	229	123	106	26	81	77
-Paimio	5 144	14	402	222	180	81	121	88
-Raisio	11 888	96	1 427	820	607	225	519	391
-Rusko	3 027	5	222	103	119	35	78	64
-Sauvo	1 408	2	104	56	48	13	42	19
-Turku	90 938	1 101	14 884	8 349	6 535	1 951	4 511	5 226
<b>Turunmaa</b>	<b>10 039</b>	<b>35</b>	<b>769</b>	<b>406</b>	<b>363</b>	<b>87</b>	<b>343</b>	<b>217</b>
-Kemiönsaari	2 975	4	276	150	126	26	128	79
-Parainen	7 064	31	493	256	237	61	215	138
<b>Vakka-Suomi</b>	<b>14 197</b>	<b>137</b>	<b>1 180</b>	<b>582</b>	<b>598</b>	<b>118</b>	<b>573</b>	<b>288</b>
-Kustavi	358	-	36	19	17	2	17	5
-Laitila	3 917	39	257	119	138	30	104	39
-Pyhäranta	1 017	-	88	39	49	5	44	35
-Taivassalo	737	1	81	47	34	3	46	22
-Uusikaupunki	7 122	95	637	320	317	64	326	169
-Vehmaa	1 046	2	81	38	43	14	36	18
<b>Yhteensä</b>	<b>226 698</b>	<b>1 680</b>	<b>28 797</b>	<b>15 814</b>	<b>12 983</b>	<b>3 671</b>	<b>10 144</b>	<b>9 492</b>

..= Tietoa ei ole saatu, se on liian epävarma esitettäväksi, tai se on salassapitosäännön alainen.

Huom! Työvoimaluku saadaan Tilastokeskuksen työssäkäyntitilastosta, joka koskee vuodenvaihteen tilannetta pari vuotta aiemmin.

**Taulu 6. Työttömyyden rakennetietoja Varsinais-Suomen seutukunnissa, syyskuu**

A. Työttömyysaste, %							Muutos, %	
	2010	2011	2012	2013	2014	2015	2014-2015	2008-2015
Turku	9,7	9,4	9,9	11,3	12,7	13,4	0,7	7,1
Salo	9,9	9,7	13,2	13,9	14,4	14,6	0,2	8,9
Loimaa	6,8	6,4	6,8	8,9	9,6	9,6	0,0	4,8
Vakka-Suomi	8,1	6,6	7,9	7,7	8,4	8,3	-0,1	2,8
Turunmaa	5,8	5,0	6,1	6,5	7,4	7,7	0,3	3,7
Varsinais-Suomi	9,2	8,8	9,8	11,0	12,2	12,7	0,5	6,8
B. Työttömien määrä								
	2010	2011	2012	2013	2014	2015	2014-2015	2008-2015
Turku	16 460	15 530	15 252	17 557	19 949	21 052	5,5	121,4
Salo	3 486	3 490	3 990	4 196	4 267	4 255	-0,3	141,6
Loimaa	1 355	1 264	1 100	1 440	1 553	1 541	-0,8	94,6
Vakka-Suomi	1 445	1 131	1 158	1 117	1 203	1 180	-1,9	42,5
Turunmaa	663	621	632	675	753	769	2,1	81,8
Varsinais-Suomi	23 409	22 036	22 132	24 985	27 725	28 797	3,9	116,3
C. Työttömät alle 25-vuotiaat								
	2010	2011	2012	2013	2014	2015	2014-2015	2008-2015
Turku	1 958	1 987	2 046	2 333	2 665	2 805	5,3	189,5
Salo	384	405	424	401	486	480	-1,2	211,7
Loimaa	180	147	117	168	185	181	-2,2	103,4
Vakka-Suomi	156	125	111	108	140	118	-15,7	59,5
Turunmaa	70	59	50	71	101	87	-13,9	107,1
Varsinais-Suomi	2 748	2 723	2 748	3 081	3 577	3 671	2,6	176,4
D. Työttömät yli 50-vuotiaat								
	2010	2011	2012	2013	2014	2015	2014-2015	2008-2015
Turku	5 649	5 422	5 208	5 902	6 617	6 845	3,4	91,3
Salo	1 439	1 392	1 532	1 756	1 794	1 759	-2,0	121,8
Loimaa	567	550	499	607	643	624	-3,0	83,0
Vakka-Suomi	650	547	563	543	591	573	-3,0	30,8
Turunmaa	301	282	302	304	317	343	8,2	57,3
Varsinais-Suomi	8 606	8 193	8 104	9 112	9 962	10 144	1,8	89,0
E. Pitkäaikaistyöttömät								
	2010	2011	2012	2013	2014	2015	2014-2015	2008-2015
Turku	4 000	3 901	3 771	4 418	5 334	6 971	30,7	272,4
Salo	744	773	882	1 267	1 425	1 494	4,8	297,3
Loimaa	210	196	231	299	376	522	38,8	281,0
Vakka-Suomi	176	190	195	221	285	288	1,1	85,8
Turunmaa	114	118	114	156	199	217	9,0	267,8
Varsinais-Suomi	5 244	5 178	5 193	6 361	7 619	9 492	24,6	265,2
F. Työttömät maahanmuuttajat								
	2010	2011	2012	2013	2014	2015	2014-2015	2008-2015
Turku	1 696	1 629	1 944	2 228	2 334	2 513	7,7	165,4
Salo	248	286	363	392	386	403	4,4	119,0
Loimaa	32	43	34	65	79	83	5,1	315,0
Vakka-Suomi	40	35	27	39	40	47	17,5	422,2
Turunmaa	39	38	28	47	44	61	38,6	221,1
Varsinais-Suomi	2 055	2 031	2 396	2 771	2 883	3 107	7,8	163,5



**Taulu 7. Työttömät ulkomaan kansalaiset Varsinais-Suomessa 2014-2015, syyskuu**

**A. Yhteensä**

Vuosi kuukausi	2014 9	2015 9	muutos edv.	
<b>Varsinais-Suomi</b>	2 883	3 107	224	7,8 %
<b>Turku</b>	1 973	2 141	168	8,5 %
<b>Salo</b>	359	379	20	5,6 %

**B. TOP 10, kansalaisuuden mukaan**

Vuosi kuukausi	2014 9	2015 9	muutos edv.	
<b>VIRO</b>	412	484	72	17,5 %
<b>VENÄJÄ</b>	405	388	-17	-4,2 %
<b>IRAK</b>	329	334	5	1,5 %
<b>IRAN</b>	195	192	-3	-1,5 %
<b>SOMALIA</b>	139	164	25	18,0 %
<b>THAIMAA</b>	85	103	18	21,2 %
<b>SERBIA JA MONTENEGRO</b>	118	93	-25	-21,2 %
<b>RUOTSI</b>	78	89	11	14,1 %
<b>PUOLA</b>	65	77	12	18,5 %
<b>BOSNIA-HERTSEGOVINA</b>	66	65	-1	-1,5 %

