



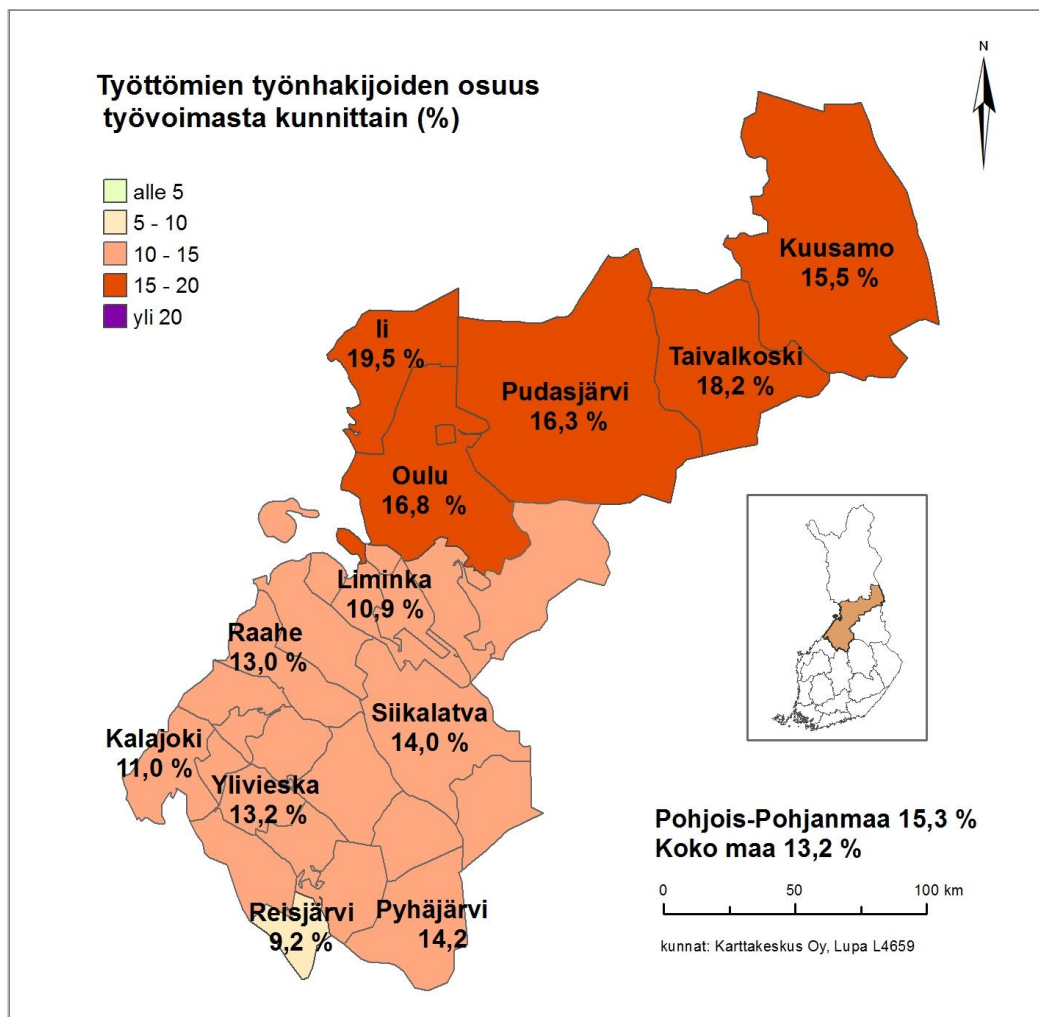
SALASSA PIDETTÄVÄ

Suojaustaso III

Julkl (621/1999) 24.1 §:n 13 k

Pohjois-Pohjanmaan työllisyyskatsaus 3/2015

Julkaisuvapaa torstaina 23.4.2015 klo 9.00



Työllisyyden trendit Pohjois-Pohjanmaalla

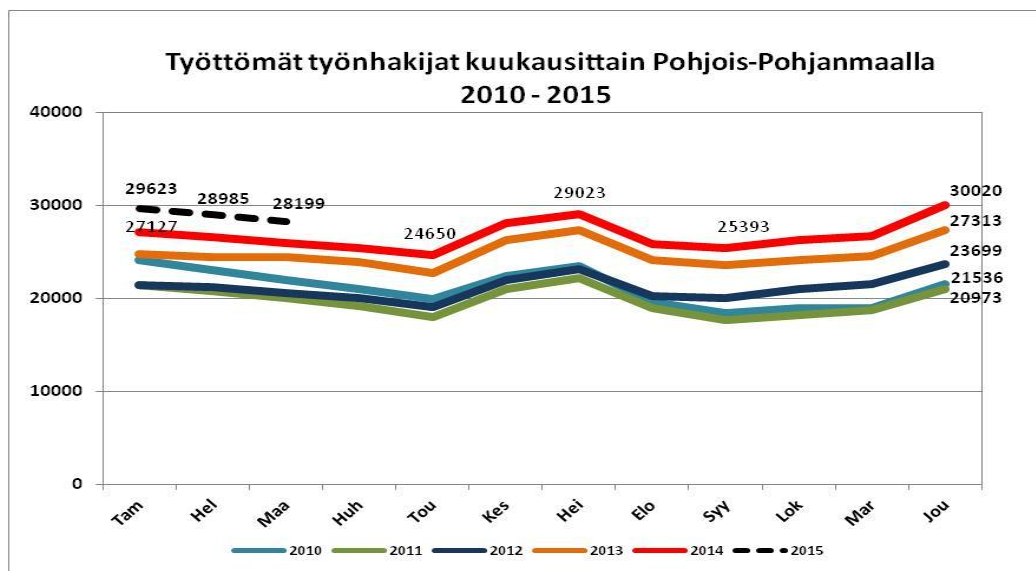
- Uusien avoimien työpaikkojen määrä nousi lähes **300**:lla viime vuoden maaliskuuhun verrattuna
- Työttömyyden kasvu ei jatkunut, mutta työttömiä oli silti **2 260** enemmän kuin vuotta aikaisemmin
- Lomautukset vähenivät, mutta niitä oli edelleen noin **145** enemmän kuin vuosi sitten
- Nuorten työttömyys laskusuunnassa; silti alle 25-vuotiaita oli työttömänä vielä **430** enemmän kuin vuosi sitten
- Pitkäaikaistyöttömyys yhä kasvussa; työttömänä oli **1 400** työnhakijaa enemmän kuin vuotta aikaisemmin
- Työllisyyttä edistävissä palveluissa oli vähennystä noin **280** henkilöä vuodentakaisesta

Työttömyyden kasvu hiljentyi hieman Pohjois-Pohjanmaalla

Pohjois-Pohjanmaan työ- ja elinkeinotoimistossa (TE-toimisto) oli maaliskuun lopussa asiakkaina kaikkiaan 28 200 työtöntä työnhakijaa. Helmikuun lopusta työttömien määrä laski noin 790 henkilöllä. Vaikka työttömiä oli 2 260 henkilöä enemmän kuin viime vuoden maaliskuussa, työttömyyden kasvu ei kuitenkaan jatkunut. Työttömyyden kasvuprosentti oli maaliskuun lopussa 8,7, kun se kuukausi sitten oli vielä 9,2.

TE-toimistoon ilmoittautuneita lomautettuja oli maaliskuun lopussa 2 780, mikä on noin 145 enemmän kuin vuosi sitten. Helmikuuhun verrattuna määrä laski 250 henkilöllä. Myös lyhennettyä työviikkoa tekeviä oli maaliskuun lopussa helmikuuta vähemmän eli 660. Työnantajien ennakoilmoituksia maaliskuun lopun jälkeen mahdollisesti alkavista uusista lomautuksista tuli TE-toimistoon neljältä työnantajalta koskien 100 henkilöä Oulun, Raahan ja Ylivieskan seutukunnissa.

Työttömien työnhakijoiden osuus työvoimasta oli Pohjois-Pohjanmaalla maaliskuun lopussa 15,3 %. Osuus oli ELY-keskus -alueittain maan kuudenneksi korkein. Vuosi sitten prosentiosuus oli 14,2 %. Pohjois-Pohjanmaalla työttömien osuus työvoimasta on noussut hieman vähemmän kuin koko maassa keskimäärin, jossa osuus oli maaliskuussa 13,2 % ja vuosi sitten 12,0 %.



Uusien avoimien työpaikkojen määrä nousi lähes 300:lla

Maaliskuun aikana avoinna oli kaikkiaan 7 080 työpaikkaa, joista uusia, maaliskuun aikana avautuneita, paikkoja oli 3 360. Määrä on liki 300 enemmän kuin edellisen vuoden vastaavana ajankohtana. Maaliskuun lopun tilannetta vertailtaessa vuodesta 2014 vuoteen 2015, nousi työvoiman kysyntä monissa ammateissa, kuten teollisuustuotteiden kokoonpanijat, opettajat ja muut opetusalan erityisasiantuntijat, puutarhurit, kasvihuonetyöntekijät, teollisuuden ja rakentamisen avustavat työntekijät, konepaja- ja valimotyöntekijät sekä asentajat.

Alle 25-vuotiaiden ja yli 50-vuotiaiden työttömyyden kasvuprosentti aleni, pitkäaikaistyöttömyyden kasvu jatkui edelleen

Ikäryhmistä alle 25-vuotiaita työttömiä työnhakijoita oli maaliskuun lopussa hieman alle 4 600. Se on 430 henkilöä enemmän kuin vuotta aikaisemmin. Nuorten työttömyyden kasvu kuitenkin hiljentyi. Helmikuuhun verrattuna nuorten työttömien määrä laski noin 120:llä. Alle 25-vuotiaiden työttömien työnhakijoiden osuus ikäluokansa työvoimasta oli maaliskuun lopussa Pohjois-Pohjanmaalla 22,2 % ja koko maassa 16,1 %.

Yli 50-vuotiaita työttömiä oli 685 enemmän kuin vuosi sitten ja työttömyyden kasvu hiljentyi tässäkin ikäryhmässä. Maaliskuun lopussa yli 50-vuotiaita työttömiä työnhakijoista oli 8 730, mikä on 210 vähemmän kuin kuukausi sitten.

Pitkäaikaistyöttömyyden kasvu vuodentakaiseen verrattuna jatkui edelleen. Yli vuoden yhtäjaksoisesti työttömänä oli nyt 1 400 henkilöä enemmän kuin vuosi sitten. Maaliskuun lopussa pitkäaikaistyöttömiä oli 7 460 ja lukema pysyi helmikuuhun nähden ennallaan. Pohjois-Pohjanmaalla pitkäaikaistyöttömien osuus työttömistä työnhakijoista oli 26,5 % ja koko maassa 29,8 %.

Ulkomaalaisten työttömyys nousi noin 140:llä

Pohjois-Pohjanmaalla työttömistä työnhakijoista oli ulkomaisten kansalaisia 970 ja heistä naisia oli hieman enemmän kuin miehiä eli 490. Ulkomaalaisten työttömien määrä nousi 140 henkilöllä edellisen vuoden maaliskuusta. EU/ETA-maiden kansalaisia ulkomaalaisista työttömistä oli 210. Ulkomaalaisten työttömien osuus ulkomaalaisesta työvoimasta (3 151) oli maaliskuussa Pohjois-Pohjanmaalla 30,9 % ja koko maassa 29,5 %.

Työttömyys väheni hieman mm. teollisuustuotteiden kokoonpanijoilla

Ammattiryhmittäin tarkasteltuna työttömyys oli korkeammalla kuin edellisen vuoden maaliskuussa kaikissa ammattiryhmissä. Eniten työttömyys nousi vuodentakaisesta ryhmissä erityisasiantuntijat (+580), ammatteihin luokittelemattomat (+427), rakennus-, korjaus- ja valmistustyöntekijät (+370) sekä palvelu- ja myyntityöntekijät (+348). Hieman laskua työttömien määrässä tapahtui muutamissa yksittäisissä ryhmissä kuten teollisuustuotteiden kokoonpanijat, teollisuuden ja rakentamisen avustavat työntekijät, katujen puhtaanapidon ja jätehuollon työntekijät sekä hallintojohtajat ja kaupalliset johtajat.

Työllistymistä edistävässä palveluissa 10 640 henkilöä eli yli 27 % työttömistä

Työ- ja elinkeinohallinnon työllistymistä edistävien palvelujen piirissä oli maaliskuun lopussa 10 640 työnhakijaa. Palveluissa oli 280 henkilöä vähemmän kuin viime vuoden maaliskuussa. Suurimmat palveluissa olleiden ryhmät olivat palkkatuilla työllistettynä tai työharjoittelussa olleet 2 780 henkilöä, työttömyysetuudella omaehtoisesti opiskelleet 2 730 henkilöä, työvoimakoulutuksessa opiskelleet 2 030 henkilöä sekä kuntouttavassa työtoiminnassa olleet 1 680 henkilöä. Lisäksi työ- tai koulutuskokeilussa oli 800, vuorotteluvapaapaikkaan työllistettynä 485 ja työnhaku- tai uravalmennuksessa 140 henkilöä. Työllistetyistä noin 1 % oli valtion, 32 % kuntasektorin, 21 % yksityisen työnantajan tai yhteisön, 33 % yrityssektorin ja 13 % yksityishenkilön tai kotitalouden töissä.

Työttömien työnhakijoiden ja palveluissa olleiden yhteismäärä oli maaliskuun lopussa lähes 38 840 henkilöä. Määrä on 1 980 enemmän kuin vuotta aikaisemmin, mikä johtui lähinnä työttömien työnhakijoiden määrän kasvusta.

Työttömyysaste korkeammalla kuin vuosi sitten 24 kunnassa

Työttömien työnhakijoiden osuus työvoimasta laski helmikuusta maaliskuuhun 24:ssä Pohjois-Pohjanmaan kunnassa. Edellisen vuoden maaliskuusta työttömyysaste laski Pyhäjoella 0,7 %-yksikköä, Merijärvellä ja Raahessa 0,4 %-yksikköä sekä Muhoksella 0,1 %-yksikköä, pysyi ennallaan Oulaisissa ja nousi 24 kunnassa. Vuoden takaisesta tilanteesta työttömyysaste nousi eniten Hailuodossa, Siikalatvalla, lissä ja Pyhännällä.

Työttömyysaste oli maaliskuun lopussa matalin eli 9,2 % Reisjärvellä. Kymmenen ja viidentoista prosentin välillä työttömyysaste oli 23 kunnassa. Työttömyysaste nousi yli 15 %:iin viidessä kunnassa ja korkein työttömyysaste 19,5 % oli maaliskuun lopussa lissä. Oulun työttömyysaste laski helmikuusta hieman eli 16,8 %:iin.

Taulukko 1. Työllisyystilanne maaliskuun lopussa (I) ja työ- ja elinkeinotoimiston toiminta maaliskuun aikana (II) Pohjois-Pohjanmaalla

I TILANNE KUUKAUDEN LOPUSSA		Maaliskuu	Maaliskuu	Muutos	%
		2014	2015	henk.	
A	TYÖNHAKIJAT				
1	Työttömät työnhakijat	25936	28199	2263	8,7
	joista henkilökohtaisesti lomautetut	2634	2778	144	5,5
2	Lyhennetyllä työviikolla	409	659	250	61,1
3	Työssä olevat yhteensä	8816	11537	2721	30,9
	joista yleisillä työmarkkinoilla	6311	9080	2769	43,9
	joista työllistettynä	2505	2457	-48	-1,9
4	Työvoiman ulkopuolella	8863	9963	1100	12,4
	joista työllistymistä edistävässä palveluissa	1963	2453	490	25
	joista koulutuksessa	4338	4980	642	14,8
5	Työttömyyseläkettä saavat	614	451	-163	-26,5
1-5	Kaikki työnhakijat yhteensä	44638	50809	6171	13,8
B	TYÖVOIMAN KYSYNTÄ				
1	Avoimet työpaikat yhteensä	3457	4003	546	15,8
	joista yli kuukauden avoinna olleet	1597	2068	471	29,5
	joista yli 2 kuukautta avoinna olleet	857	1233	376	43,9
C	PALVELUISSA				
1	Valtiolle työllistetyt	79	35	-44	-55,7
2	Kuntiin työllistetyt	1022	871	-151	-14,8
3	Yksityiselle sektorille työllistetyt	2050	1874	-176	-8,6
1-3	Työllistetyt yhteensä	3151	2780	-371	-11,8
4	Työvoimakoulutuksessa	2571	2027	-544	-21,2
5	Valmennuksessa	62	141	79	127,4
6	Työ-/koulutuskokeilussa	820	798	-22	-2,7
7.	Vuorotteluvapaasijaisena	601	485	-116	-19,3
8.	Kuntouttavassa työtoiminnassa	1237	1677	440	35,6
9.	Omaehtoisessa opiskelussa	2474	2729	255	10,3
1-9	Palveluissa yhteensä	10916	10637	-279	-2,6
D	TYÖTTÖMYYDEN RAKENNE				
1	Työttömät naiset	10247	11220	973	9,5
2	Työttömät miehet	15689	16979	1290	8,2
3	Alle 25-vuotiaat työttömät	4161	4591	430	10,3
4	Yli 50-vuotiaat työttömät	8047	8732	685	8,5
5	Pitkäaikaistyöttömät	6065	7463	1398	23,1
E	TOIMEENTULOTURVA				
1	Työttömiä työttömyyskassojen jäseniä	12510	13657	1147	9,2
II TOIMINTA KUUKAUDEN AIKANA					
1	Työttömät työnhakijat	29461	31683	2222	7,5
2	Muut työnhakijat	17275	21301	4026	23,3
1-2	Työnhakijat yhteensä	46736	52984	6248	13,4
3	Kuukauden kaikki työpaikat	6885	7083	198	2,9
	Kuukauden uudet työpaikat	3067	3360	293	9,6
	Täyttyneet työpaikat	3338	2892	-446	-13,4
	joista toimiston hakijalla täyttyneet	426	623	197	46,2
4	Alkaneet työttömyysjaksot	4551	3511	-1040	-22,9
5	Päättyneet työttömyysjaksot	5064	4368	-696	-13,7
6	Uudet työllistämiset	390	322	-68	-17,4
7	Aloittanut työvoimakoulutuksen	612	339	-273	-44,6

**Taulukko 2. Nuorisotakuun piiriin kuuluvat alle 25-vuotiaat työttömät ja 25-29-vuotiaat vasta-
valmistuneet työttömät sekä muut alle 30-vuotiaat työttömät koulutusasteittain
31.3.2015**

Työttömät alle 25-v. ja 25-29 v. koulutusasteen mukaan		Maalis 2014	Helmi 2015	Muutos 03.15/02.15	Muutos %	Maalis 2015	Muutos 03.15/03.14	Muutos %
Perusaste	15-24 -v.	888	900	-1	-0,1	899	11	1,2
	25-29 -v.	721	733	-5	-0,7	728	7	1,0
Keskiaste	15-24 -v.	3025	3515	-108	-3,1	3407	382	12,6
	25-29 -v.	1882	2137	-95	-4,4	2042	160	8,5
Korkea-aste	15-24 -v.	169	187	-4	-2,1	183	14	8,3
	25-29 -v.	730	839	-34	-4,1	805	75	10,3
Koulutusaste tuntematon	15-24 -v.	79	103	-1	-1,0	102	23	29,1
	25-29 -v.	41	55	-3	-5,5	52	11	26,8
Koulutuksen suor. alle 25-vuotiaat yht. *)		4161	4707	-116	-2,5	4591	430	10,3
Koulutuksen suor. 25-29-vuotiaat yht.		3374	3765	-137	-3,6	3628	254	7,5
Alle 30-vuotiaat työttömät yht.		7535	8472	-253	-3,0	8219	684	8,3
Vastavalmistuneet alle 25-v. ja 25-29 v. työttömät koulutusasteen mukaan		Maalis 2014	Helmi 2015	Muutos 03.15/02.15	Muutos %	Maalis 2015	Muutos 03.15/03.14	Muutos %
Perusaste	15-24 -v.	33	16	-3	-18,8	13	-20	-60,6
	25-29 -v.	16	6	3	50,0	9	-7	-43,8
Keskiaste	15-24 -v.	981	971	-14	-1,4	957	-24	-2,4
	25-29 -v.	116	171	1	0,6	172	56	48,3
Korkea-aste	15-24 -v.	108	119	-7	-5,9	112	4	3,7
	25-29 -v.	234	268	-9	-3,4	259	25	10,7
Vastavalmistuneet alle 25-vuotiaat yht.		1126	1108	-23	-2,1	1085	-41	-3,6
Vastavalmistuneet 25-29 -vuotiaat yht. *)		367	449	-4	-0,9	445	78	21,3
Vastavalmistuneet alle 30-vuotiaat yht.		1493	1557	-27	-1,7	1530	37	2,5
Nuorisotakuun piiriin kuuluvat työttömät työnhakijat yhteensä *)		4528	5156	-120	-2,3	5036	508	11,2

Taulukko 3. Työmarkkinatilanteen muutos Pohjois-Pohjanmaan seutukunnissa 31.3.2015

Työttömät työnhakijat ja avoimet työpaikat 31.3.2015, muutos ed. vuoden vastaavaan ajankohtaan								
Seutukunta	Työttömyysaste		Kaikki työttömät		Yli 1 v. työttömänä olleet		Avoimet työpaikat	
	Tyött.aste, %	Muutos, %-yks	Määrä	Muutos, %	Määrä	Muutos, %	Määrä	Muutos, %
Oulu	16,1	1,4	18410	11,0	5383	26,0	1884	-4
Oulunkaari	17,6	1,2	1499	7,7	375	29,8	68	6,8
Raahe	12,7	-0,2	1872	-2,2	375	-1,1	1133	117,9
Haapav.-Siikal.	14,1	2,1	868	15,3	197	3,7	116	39,8
Nivala-Haapaj.	13,6	1,3	1674	10,0	304	24,1	189	6,8
Ylivieska	12,7	0,4	2473	3,3	595	25,3	305	-9,2
Koillismaa	16,0	0,3	1403	1,7	234	8,8	308	0,7
Pohjois-Pohjanmaa	15,3	1,1	28199	8,7	7463	23,1	4003	15,8

Taulukko 4. Työttömät työnhakijat ja työttömien osuus työvoimasta Pohjois-Pohjanmaan kunnissa kuukauden lopussa

Kunta	Työttömät	Työttömät	Muutos	Muutos,	Tyött.aste	Tyött.aste	Muutos
	lkm	lkm	lkm	%	%	%	%-yks.
	03/2014	03/2015			03/2014	03/2015	
Alavieska	152	155	3	2,0	12,8	13,1	0,3
Haapajärvi	368	415	47	12,8	11,6	13,2	1,6
Haapavesi	393	433	40	10,2	12,7	14,1	1,4
Hailuoto	38	58	20	52,6	9,4	14,9	5,5
li	708	796	88	12,4	17,5	19,5	2,0
Kalajoki	575	628	53	9,2	10,1	11,0	0,9
Kempele	895	989	94	10,5	11,4	12,4	1,0
Kuusamo	1082	1089	7	0,6	15,3	15,5	0,2
Kärsämäki	148	162	14	9,5	13,2	14,8	1,6
Liminka	434	449	15	3,5	10,7	10,9	0,2
Lumijoki	96	98	2	2,1	11,5	11,7	0,2
Merijärvi	57	54	-3	-5,3	12,1	11,7	-0,4
Muhos	553	560	7	1,3	14,4	14,3	-0,1
Nivala	603	662	59	9,8	13,2	14,5	1,3
Oulainen	492	489	-3	-0,6	14,9	14,9	0,0
Oulu	14220	15901	1681	11,8	15,3	16,8	1,5
Pudasjärvi	524	531	7	1,3	16,0	16,3	0,3
Pyhäjoki	156	146	-10	-6,4	11,2	10,5	-0,7
Pyhäjärvi	312	324	12	3,8	13,8	14,2	0,4
Pyhäntä	82	91	9	11,0	12,3	14,2	1,9
Raahe	1486	1440	-46	-3,1	13,4	13,0	-0,4
Reisjärvi	91	111	20	22,0	7,4	9,2	1,8
Sievi	234	246	12	5,1	11,2	12,1	0,9
Siikajoki	273	286	13	4,8	11,8	12,5	0,7
Siikalatva	278	344	66	23,7	11,1	14,0	2,9
Taivalkoski	298	314	16	5,4	17,2	18,2	1,0
Tyrnävä	344	355	11	3,2	12,5	12,7	0,2
Utajärvi	160	172	12	7,5	13,5	14,6	1,1
Ylivieska	884	901	17	1,9	13,1	13,2	0,1
Pohjois-Pohjanmaa	25936	28199	2263	8,7	**)	**)	1,1

*) ELY-keskuksen työttömien työnhakijoiden osuus (%) työvoimasta on tässä taulukossa kuntapohjaisena.

Taulukko 5. Työttömät työnhakijat ja avoimet työpaikat työnvälityksessä kunnittain 31.3.2015

Kunta	Työvoima *)	Työttömät työnhakijat			Alle 25- , joista		Yli 50- vuotiaat	Yli 1 v. tyött.	Vamm. ja pitkäaik. sair. tyött.	Avoimet työ- paikat
		Yhteensä	Miehet	Naiset	Alle 20- vuotiaat	20-24- vuotiaat				
Alavieska	1179	155	104	51	16	5	58	48	17	3
Haapajärvi	3152	415	256	159	67	14	148	49	63	70
Haapavesi	3070	433	289	144	65	9	169	108	70	78
Hailuoto	389	58	37	21	28	23	8	4
li	4081	796	511	285	81	15	324	219	134	31
Kalajoki	5695	628	333	295	83	10	252	135	83	75
Kempele	7960	989	558	431	138	22	305	267	103	94
Kuusamo	7032	1089	704	385	134	19	499	178	122	295
Kärsämäki	1098	162	113	49	17	..	68	30	22	5
Liminka	4115	449	233	216	46	5	114	110	42	21
Lumijoki	836	98	52	46	17	..	38	19	10	3
Merijärvi	460	54	40	14	9	..	26	9	9	0
Muhos	3921	560	333	227	77	18	200	169	66	91
Nivala	4570	662	432	230	104	15	232	134	92	73
Oulainen	3284	489	306	183	72	16	182	138	76	31
Oulu	94594	15901	9481	6420	2916	489	4182	4723	1883	1647
Pudasjärvi	3252	531	367	164	45	9	278	97	106	34
Pyhäjoki	1394	146	90	56	25	..	51	34	18	16
Pyhäjärvi	2277	324	221	103	37	8	127	71	52	25
Pyhäntä	640	91	62	29	53	22	6	18
Raahe	11051	1440	824	616	268	42	428	285	219	1109
Reisjärvi	1202	111	73	38	18	..	37	20	13	16
Sievi	2032	246	143	103	39	9	76	57	27	77
Siikajoki	2290	286	163	123	39	8	95	56	40	8
Siikalatva	2457	344	215	129	39	5	139	67	40	20
Taivalkoski	1722	314	225	89	28	..	158	56	33	13
Tyrnävä	2793	355	190	165	49	7	105	72	39	24
Utajärvi	1177	172	101	71	23	5	92	59	21	3
Ylivieska	6842	901	523	378	134	14	268	208	87	119
Pohjois- Pohjanmaa	184565	28199	16979	11220	4591	765	8732	7463	3501	4003

.. Tietoa ei ole saatu, se on liian epävarma esitettäväksi tai se on salassapitosäännön alainen.

*) Kuntien työvoima (15-74 -vuotiaat) on Tilastokeskuksen työssäkäyntitilaston ennakkotieto vuodelta 2013.

Taulukko 6. Työttömät työnhakijat ja avoimet työpaikat työnvälityksessä ammattiryhmittäin 31.3.2015

Ammattiryhmä	Työttömät työnhak.				Avoimet työpaikat			
	Maalis	Maalis	Muutos	Muutos	Maalis	Maalis	Muutos	Muutos
	2014	2015	lkm	%	2014	2015	lkm	%
1 Johtajat	164	184	20	12,2	16	10	-6	-37,5
johtajat, ylimmät virkamiehet ja järjestöjen johtajat	57	59	2		7	2	-5	
hallintojohtajat ja kaupalliset johtajat	81	78	-3		3	6	3	
2 Erityisasiantuntijat	3247	3827	580	17,9	219	331	112	51,1
luonnontieteiden ja tekniikan erityisasiantuntijat	1327	1541	214		46	52	6	
opettajat ja muut opetusalan erityisasiantuntijat	521	596	75		67	177	110	
liike-elämän ja hallinnon erityisasiantuntijat	372	448	76		27	22	-5	
tieto- ja viestintäteknologian erityisasiantuntijat	545	667	122		29	39	10	
lainopilliset, sos.-, kulttuurialan erityisasiantuntijat	453	542	89		24	15	-9	
3 Asiantuntijat	2260	2465	205	9,1	594	599	5	0,8
luonnontieteiden ja tekniikan asiantuntijat	733	736	3		17	35	18	
terveydenhuollon asiantuntijat	290	302	12		136	182	46	
liike-elämän ja hallinnon asiantuntijat	638	700	62		385	279	-106	
lakiaavustajat, sosiaali- ja kulttuuri asiantuntijat	397	495	98		56	96	40	
informaatio-, tietoliikenneteknologia asiantuntijat	202	232	30		0	7	7	
4 Toimisto- ja asiakaspalvelutyöntekijät	1360	1514	154	11,3	144	51	-93	-64,6
toimistotyöntekijät	840	910	70		125	6	-119	
asiakaspalvelutyöntekijät	172	210	38		6	39	33	
laskennan ja varastoinnin toimistotyöntekijät	121	155	34		6	5	-1	
muut toimisto- ja asiakaspalvelutyöntekijät	227	239	12		7	1	-6	
5 Palvelu- ja myyntityöntekijät	4120	4468	348	8,4	751	852	101	13,4
palvelutyöntekijät	1166	1247	81		146	179	33	
myyjät, kauppiat ym.	1211	1370	159		398	391	-7	
hoivapalvelun ja terveydenhuollon työntekijät	1607	1713	106		173	175	2	
6 Maanviljelijät, metsätyöntekijät ym.	761	779	18	2,4	83	168	85	102,4
maanviljelijät ja eläintenkasvattajat	566	579	13		57	167	110	
metsä- ja kalatalouden työntekijät	195	200	5		26	1	-25	
7 Rakennus-, korjaus- ja valmistustyöntekijät	6403	6773	370	5,8	274	300	26	9,5
rakennustyöntekijät ym. (pl. sähköasentajat)	2787	3115	328		74	121	47	
konepaja- ja valimotyöntek., asentajat	1658	1669	11		74	140	66	
sähkö- ja elektroniikka-alan työntekijät	1073	1110	37		54	21	-33	
elintarv.-, puutyö-, vaatetus-, jalkinealan työntekijät	750	750	0		68	18	-50	
8 Prosessi- ja kuljetustyöntekijät	2369	2422	53	2,2	213	774	561	263,4
prosessityöntekijät	437	471	34		48	53	5	
teollisuustuotteiden kokoonpanijat	504	479	-25		121	685	564	
kuljetustyöntekijät	1428	1472	44		44	36	-8	
9 Muut työntekijät	1900	1988	88	4,6	1115	886	-229	-20,5
siivoojat, kotiapulaiset ja muut puhdistustyöntekijät	590	628	38		324	249	-75	
teollisuuden ja rakentamisen avustavat työntekijät	762	753	-9		54	129	75	
avustavat keittiö- ja ruokatyöntekijät	315	374	59		251	59	-192	
katujen puhtaanapidon ja jätehuollon työntekijät	198	192	-6		411	387	-24	
0 Sotilaat	7	7	0	0,0	0	0	0	0,0
X Ammatteihin luokittelemattomat ryhmät	3345	3772	427	12,8	48	32	-16	-33,3
yrittäjät	85	81	-4		48	32	-16	
opiskelijat	134	138	4		0	0	0	
ei ammattia	2847	3268	421		0	0	0	
ammattia vaihtavat	195	189	-6		0	0	0	
Työttömät, avoimet työpaikat Pohjois-Pohjanmaalla yhteensä	25936	28199	2263	8,7	3457	4003	546	15,8

Taulukko 7. Työttömät työnhakijat työnvälityksessä ammattiryhmittäin ja kunnittain 31.3.2015

Kunta	Am- matit yht.	Johta- jat	Erytis- asian- tuntijat	Asian- tuntijat	Toimisto- ja asiakas- palv. työntek.	Palvelu- ja myynti- työntekijät	Maanvilj., metsätyö- tekijät ym.	Rak.,korj. ja valmist. työntek.	Prosessi, kuljetus- työntek.	Muut työntekijät	Soti- laat	Ammatt. luokittelim. ryhmät
Alavieska	155	..	11	7	8	22	10	55	17	15	0	9
Haapajärvi	415	..	25	18	21	70	21	118	62	34	0	45
Haapavesi	433	0	23	23	13	59	16	159	42	39	0	59
Hailuoto	58	0	12	9	..	9	0	15	..	5	0	..
li	796	..	63	58	36	129	18	253	85	79	0	74
Kalajoki	628	..	43	50	45	113	27	184	65	49	0	50
Kempele	989	7	145	95	50	188	17	233	110	50	0	94
Kuusamo	1089	7	43	69	59	218	40	404	105	96	..	47
Kärsämäki	162	0	10	9	6	17	7	53	19	19	0	22
Liminka	449	7	65	56	20	80	12	110	41	28	0	30
Lumijoki	98	0	8	8	..	22	5	23	10	10	0	10
Merijärvi	54	0	9	6	23	7	..	0	..
Muhos	560	..	44	48	27	103	21	150	50	61	..	54
Nivala	662	8	36	31	24	89	24	217	105	57	0	71
Oulainen	489	..	43	36	26	89	12	139	53	41	0	48
Oulu	15901	127	2809	1578	909	2421	260	3192	1028	948	..	2627
Pudasjärvi	531	..	24	39	24	68	43	151	79	56	0	46
Pyhäjoki	146	..	5	11	7	22	8	52	13	15	0	12
Pyhäjärvi	324	..	26	21	15	29	30	88	38	35	0	40
Pyhäntä	91	7	9	7	35	9	9	0	6
Raahe	1440	..	156	107	92	253	23	410	129	93	..	172
Reisjärvi	111	6	6	14	8	37	14	8	0	14
Sievi	246	0	15	18	8	27	14	62	54	22	..	25
Siikajoki	286	..	21	21	14	48	26	80	32	23	0	19
Siikalatva	344	..	23	16	14	44	43	93	43	37	0	30
Taivalkoski	314	0	24	23	10	42	27	74	58	33	0	23
Tyrnävä	355	0	33	29	11	62	21	91	48	31	..	28
Utajärvi	172	..	10	8	6	32	16	27	26	30	0	15
Ylivieska	901	5	102	65	50	180	17	245	77	63	0	97
Pohjois- Pohjanmaa	28199	184	3827	2465	1514	4468	779	6773	2422	1988	7	3772

.. Tietoa ei ole saatu, se on liian epävarma esitettäväksi tai se on salassapitosäännön alainen

Lähde: Työ- ja elinkeinoministeriö, kuntapohjaiset työnvälitystilastot

Lisätiedot

Pohjois-Pohjanmaan elinkeino-, liikenne- ja ympäristökeskus/ Elinkeinot, työvoima ja osaaminen-vastualue:

Johtaja Leila Helaakoski, p. 0295 038 051, 044 436 8001
Asiantuntija Jarkko Pietilä, p. 0295 038 116, 040 673 9472
Tutkimussihteeri Helena Suvanto (tilastot), p. 0295 038 235, 050 390 2364

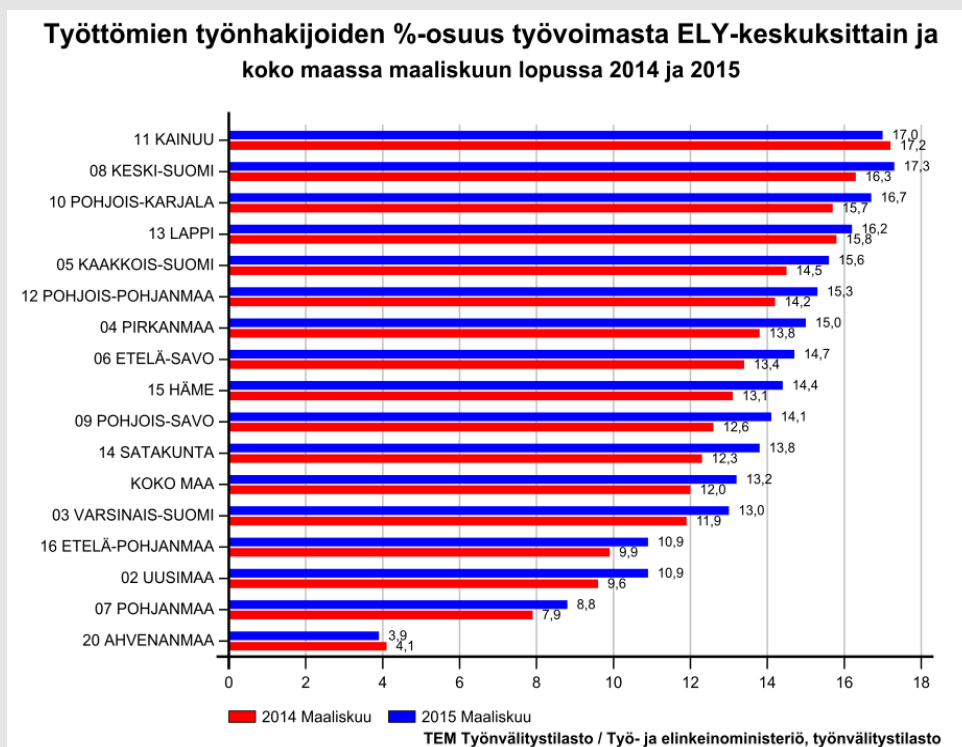
Pohjois-Pohjanmaan työ- ja elinkeinotoimisto:

Johtaja Maire Mäki, p. 0295 056 800, 044 436 8200
Palvelujohtajat Pirjo Juntunen, Työnvälitys ja yrityspalvelut, p. 0295 056 596, 050 396 2306
Marita Rimpeläinen-Karvonen, Tuetun työllistymisen palvelut, p. 0295 056 713, 050 396 2325
Mari Tuomikoski, Osaaminen ja kehittämisspalvelut, p. 0295 056 801, 044 436 8211

Verkkojulkaisut: www.ely-keskus.fi > ELY-keskukset > Pohjois-Pohjanmaa > Alueen tila ja näkymät > Työmarkkinat > Työllisyyskatsaukset, Alueellista tilastotietoa, Ammattibarometri
Työnvälitystilastotietoja on saatavissa ELY-keskuksittain, seutukunnittain ja kunnittain myös **ToimialaOnline** vapaasti saatavilla olevista aineistoista osoitteesta:

<http://www2.toimialaonline.fi/> kohdasta Tilastokanta/Työmarkkinat/työnvälitystilastot

Nuorisotyöttömyyden kehitystä voi seurata Pohjois-Pohjanmaan ELY-keskuksen sivuilta osoitteesta www.ely-keskus.fi > ELY-keskukset > Pohjois-Pohjanmaa > Alueen tila ja näkymät > Nuorisotakuun seuranta



NÄKYMIÄ | MAALISKUU | 2015

TYÖLLISYYSKATSAUS 03/2015

Pohjois-Pohjanmaan elinkeino-, liikenne- ja ympäristökeskus

23.04.2015 | elinkeinot, työvoima ja osaaminen -vastualue

www.ely-keskus.fi/julkaisut