



Kainuun työllisyyskatsaus, maaliskuu 2015

Julkistettavissa 23.4.2015 klo 9.00

Työttömien määrä väheni Kainuussa

Kainuun työttömyyden kehitys poikkeaa koko maan kehityksestä

Kainuun työttömyydessä on nähtävissä käänne parempaan. Maaliskuussa työttömien työnhakijoiden määrä väheni vuoden takaisten lukemien alle. Kainuun työttömyyden kehitys poikkeaa nyt myös yhä selvemmin koko maan kehityksestä, sillä koko maassa työttömien työnhakijoiden määrä pysytteli edelleen keskimäärin lähes 10 % vuoden takaista korkeammalla.

Lomautukset vähenivät Kainuussa maaliskuussa 16 % vuoden takaisesta, kun koko maassa lomautukset kasvoivat lähes 10 %. Nuorisotyöttömyys pysyi Kainuussa vuoden takaisella tasolla, kun koko maassa alle 25-vuotiaita työttömiä työnhakijoita oli 12 % enemmän kuin vuosi sitten. Sen sijaan pitkäaikaistyöttömyys kasvoi Kainuussa 15 % ja koko maassa 20 % vuoden takaisesta.

Kainuun työ- ja elinkeinotoimistoon (TE-toimistoon) oli kirjoittautunut maaliskuun lopussa 6 017 työtöntä työnhakijaa. Se on 175 vähemmän kuin helmikuussa ja 76 vähemmän kuin vuosi sitten. Uusia avoimia työpaikkoja ilmoitettiin maaliskuussa TE-toimistoon 480.

Yli kaksi ja puoli vuotta kestänyt Kainuun työttömyyden kasvu on taittunut. Työttömyyden kehityksessä suunnan muuttuminen tapahtuu usein hitaasti, joten on odotettavissa, että työttömyys pysyttelee korkealla vielä ainakin alkuvuoden.

Koko maassa TE-toimistoihin oli kirjoittautunut maaliskuun lopussa kaikkiaan 346 988 työtöntä työnhakijaa. Se on 31 318 eli 10 % enemmän kuin vuosi sitten. Työttömien työnhakijoiden osuus työvoimasta oli koko maassa 13,2 %. Kainuussa työttömien työnhakijoiden osuus työvoimasta oli maaliskuun lopussa 17,0 %, kun vastaava luku oli Keski-Suomessa 17,3 %, Pohjois-Karjalassa 16,7 % ja Lapissa 16,2 %.

Lomautukset vähenivät

Kainuussa oli maaliskuun lopussa kokoaikaisesti lomautettuja 635, joka on 117 eli 16 % vähemmän kuin vuosi sitten. Sen sijaan koko maassa lomautukset kasvoivat lähes 10 %. Kainuussa lomautettuna oli selvästi eniten rakennus-, korjaus- ja valmistustyöntekijöitä (342 henk.) sekä prosessi- ja kuljetustyöntekijöitä (132).

Työnantajien työllistämisaikeet ovat hieman piristymässä

Maaliskuussa TE-toimistoon ilmoitettiin 480 uutta avointa työpaikkaa. Se on 15 enemmän kuin helmikuussa, mutta kuitenkin vielä 60 vähemmän kuin vuosi sitten. Eniten uusia työntekijöitä tarvittiin ammattiryhmissä asiantuntijat (107) sekä palvelu- ja myyntityöntekijät (106). Pitkästä aikaa avoimia työpaikkoja oli nyt myös rakennus-, korjaus- ja valmistustyöntekijöille (77).

Nuorisotyöttömyys pysytteli vuoden takaisella tasolla

Maaliskuun lopussa alle 25-vuotiaita työttömiä työnhakijoita oli 707, joka on hieman vähemmän kuin helmikuussa, mutta kuitenkin saman verran kuin vuosi sitten. Sen sijaan koko maassa alle 25-vuotiaita työttömiä työnhakijoita oli 12 % enemmän kuin vuosi sitten.

Pitkäaikaistyöttömyys kasvoi

Työttömien työnhakijoiden vähenemisestä huolimatta pitkäaikaistyöttömien eli yhtäjaksoisesti yli vuoden työttömänä olleiden työnhakijoiden määrä on kasvanut. Maaliskuussa pitkäaikaistyöttömiä oli 1 534. Se on 205 eli yli 15 % enemmän kuin vuosi sitten. Kainuun työttömistä jo yli neljännes on pitkäaikaistyöttömiä. Tilannetta vaikeuttaa erityisesti se, että pitkäaikaistyöttömistä 600 eli lähes 40 % on ollut aivan yhtäjaksoisesti jo yli kaksi vuotta työttömänä.

Työllistymistä edistävissä palveluissa oli vähemmän työnhakijoita

Työllisyysmäärärahoihin työllistettyjä ja työllistymistä edistävissä palveluissa oli maaliskuun lopussa yhteensä 2 503 työnhakijaa. Se on 72 vähemmän kuin vuosi sitten. Palkkatuilla ja valtiolle työllistettyjä sekä starttirahan saajia oli yhteensä 847, työvoimakoulutuksessa oli 551 ja työttömien omaehtoisessa opiskelussa oli 545 henkilöä. Muissa työllistymistä edistävissä palveluissa eli valmennuksessa, työtai koulutuskokeilussa, kuntouttavassa työtoiminnassa ja vuorotteluvapaasijaisena oli yhteensä 560 henkilöä.

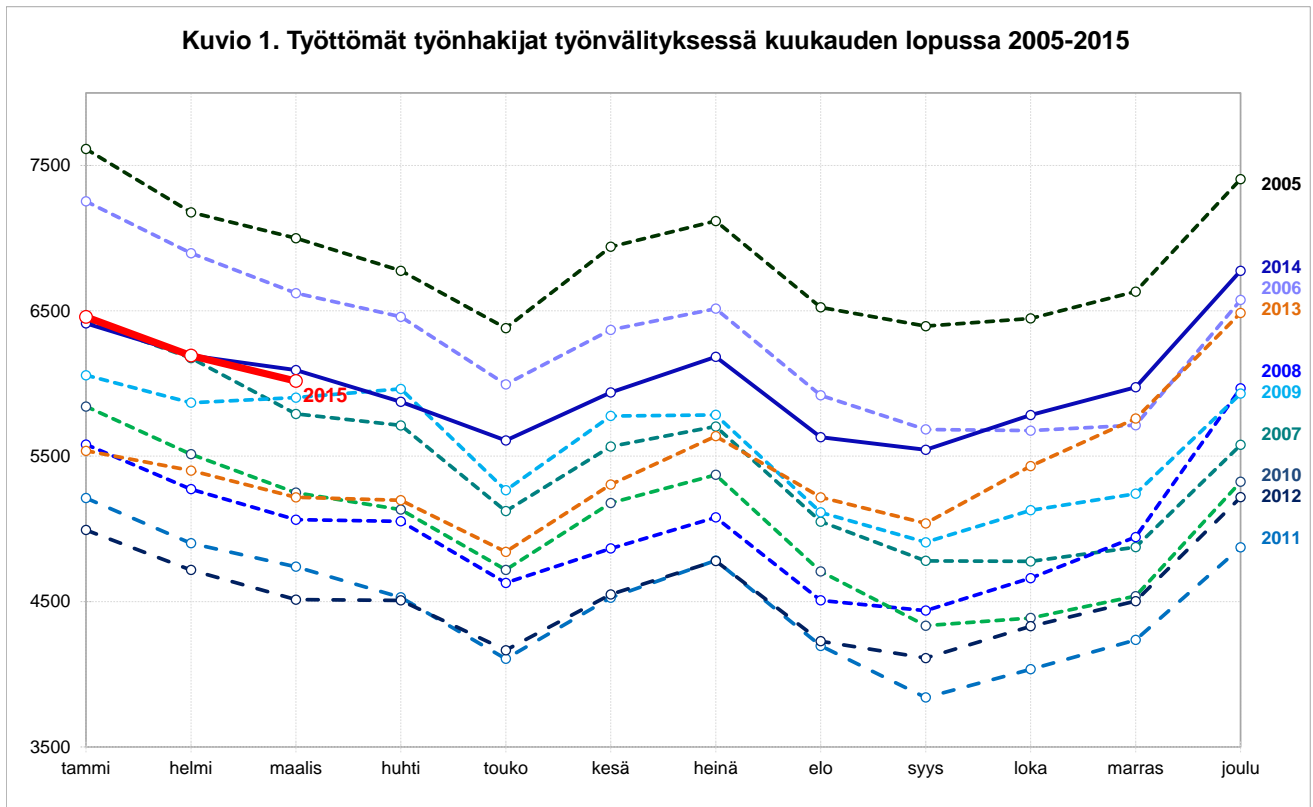
Työttömien määrä väheni useimmissa Kainuun kunnissa

Työttömien työnhakijoiden määrä väheni toisaalla, mutta kasvoi samanaikaisesti toisaalla Kainuussa. Eniten työttömyys väheni Ristijärvellä (-12,9 %) ja Sotkamossa (-7,4 %). Sen sijaan se kasvoi eniten Suomussalmella (+8,7 %) ja Puolangalla (+6,7 %). Työttömien työnhakijoiden osuus työvoimasta oli korkein Kuhmossa (21,1 %) ja Suomussalmella (20,5 %). Muita kuntia selvästi parempi tilanne oli Sotkamossa (13,6 %) ja Ristijärvellä (15,0 %).

Kainuun työllisyyskatsaus kuvaa työttömyyden ja työmarkkinoiden kehitystä. Työllisyyskatsaus on Kainuun elinkeino-, liikenne- ja ympäristökeskuksen (ELY-keskus) kuukausittain työnvälitystilaston pohjalta laatima katsaus työttömyyden, avoimien työpaikkojen ja työvoimapalvelujen viimeaikaisesta kehityksestä. Katsauksen tilastot perustuvat työ- ja elinkeinotoimistojen (TE-toimisto) asiakaspalvelurekisteriin. Kunkin kuukauden työllisyyskatsaus julkistetaan seuraavan kuukauden loppupuolella etukäteen vahvistettujen julkistamispäivien mukaisesti. Yksityiskohtaisemmat työnvälitystilaston tiedot on saatavissa työ- ja elinkeinoministeriön Toimiala Online -tietopalvelusta: www2.toimialaonline.fi/ polkua Tilastokanta – Työmarkkinat – Työnvälitystilastot.

Lisätiedot: Kainuun ELY-keskus, strategiapäällikkö Juha Puranen, puh. 029 502 3650, sähköposti juha.puranen@ely-keskus.fi sekä Kainuun TE-toimisto, [TE-palvelut](#)

Kuvio 1. Työttömät työnhakijat työnvälityksessä kuukauden lopussa 2005-2015

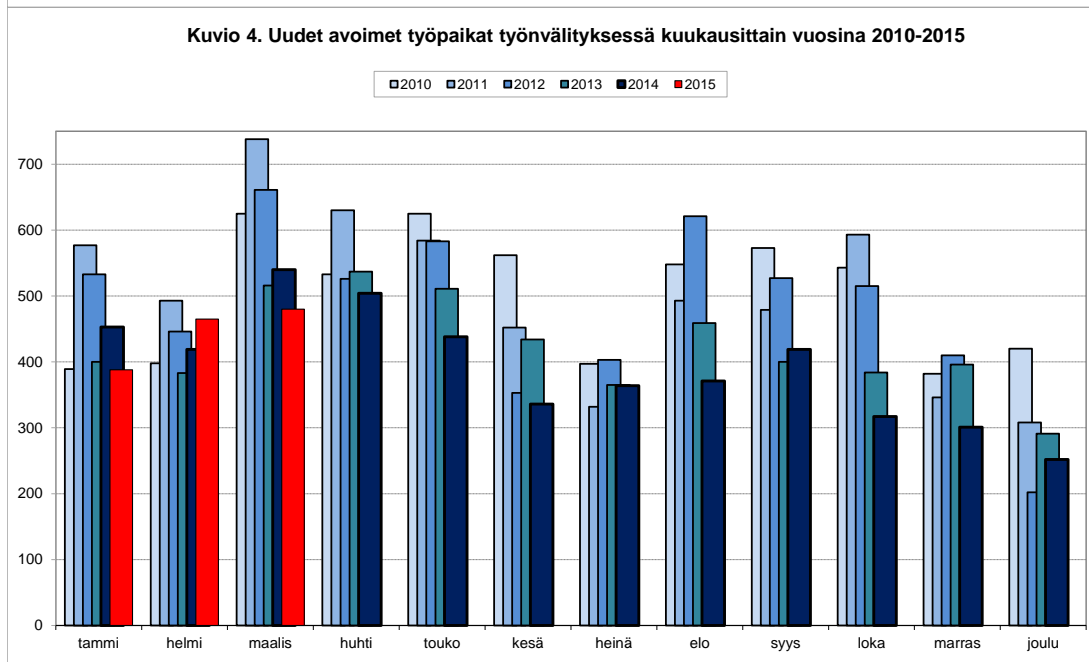
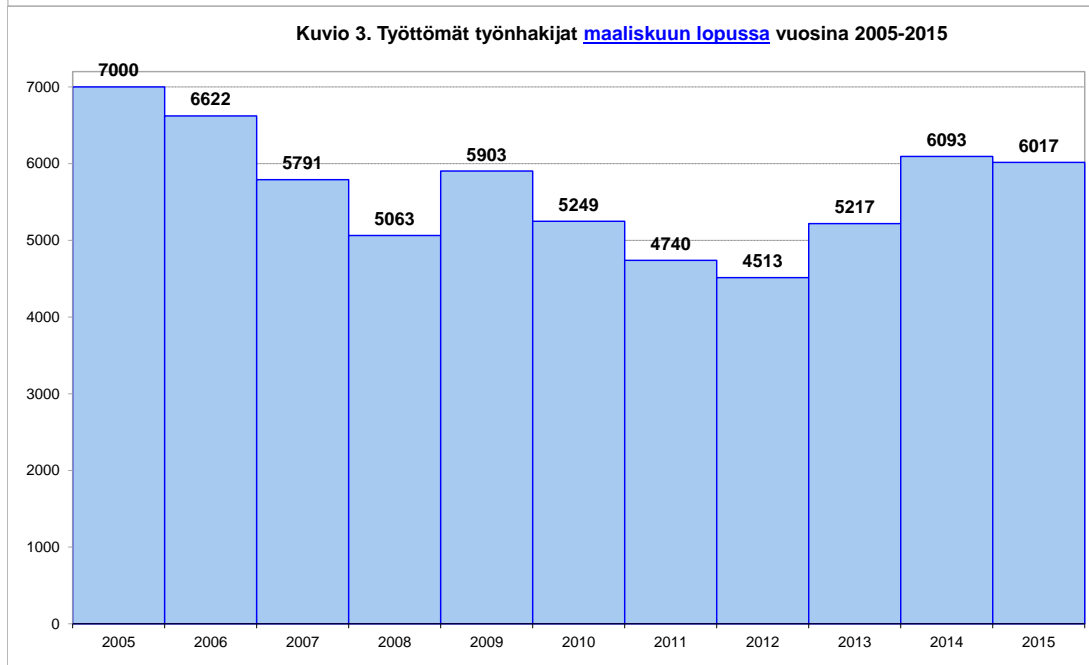
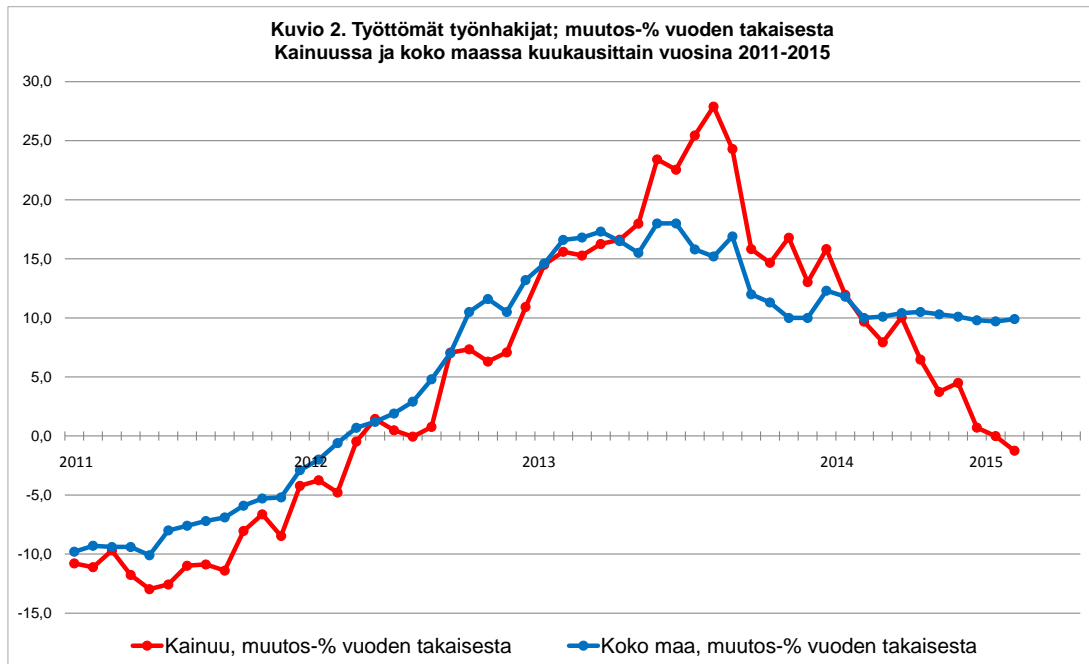


Taulukko 1. Työttömät työnhakijat ja työttömien työnhakijoiden osuus työvoimasta sekä muutokset kunnittain ja seutukunnittain 31.3.2015

	Työttömät työnhakijat			muutos			Työttömien työnhakijoiden osuus työvoimasta* (%)		
	maal. 2015	helm. 2015	muutos edellisestä kuukaudesta	maal. 2014	muutos vuoden takaisesta	muutos % vuoden takaisesta	maal. 2015	helm. 2015	maal. 2014
Kajaani	2 773	2 896	-123	2 835	-62	-2,2	15,7	16,4	16,1
Paltamo	273	282	-9	289	-16	-5,5	18,6	19,2	19,3
Ristijärvi	88	87	1	101	-13	-12,9	15,0	14,8	17,8
Sotkamo	663	672	-9	716	-53	-7,4	13,6	13,8	14,8
Vaala	246	237	9	243	3	1,2	19,7	19,0	19,2
Kajaanin sk.	4 043	4 174	-131	4 184	-141	-3,4	15,7	16,2	16,2
Hyrnsalmi	192	192	0	193	-1	-0,5	19,0	19,0	19,1
Kuhmo	820	830	-10	827	-7	-0,8	21,1	21,3	21,0
Puolanka	224	226	-2	210	14	6,7	19,6	19,8	18,3
Suomussalmi	738	770	-32	679	59	8,7	20,5	21,4	18,6
Kehys-Kainuun sk.	1 974	2 018	-44	1 909	65	3,4	20,5	20,9	19,6
Kainuu	6 017	6 192	-175	6 093	-76	-1,2	17,0	17,5	17,2

Luvut tarkoittavat niitä työttömiä työnhakijoita, joiden työhakemus oli laskentapäivänä voimassa.

*Työttömien työnhakijoiden prosenttinen osuus työvoimasta, joka on Tilastokeskuksen uusimman työssäkäyntitilaston työvoima. Tilastokeskus laskee virallisen työttömyysasteen.



TAULUKKO 2 TYÖLLISYYSILANNE 2015 MAALISKUUN LOPUSSA (I) JA
TOIMISTON TOIMINTA MAALISKUUN AIKANA (II)
ELY-KESKUS: 11 KAINUU

I TILANNE KUUKAUDEN LOPUSSA	maalis.15	maalis.14	MUUTOS	MUUTOS
			LKM.	%
A. TYÖNHAKIJAT				
1. Työttömät työnhakijat	6017	6093	-76	-1,2
joista kokoaikaisesti lomautetut	635	752	-117	-15,6
2. Lyhennetyllä työviikolla	242	78	164	210,3
3. Työssä olevat yhteensä	2773	2687	86	3,2
joista yleisillä työmarkkinoilla	2044	1924	120	6,2
joista työllistettynä	729	763	-34	-4,5
4. Työvoiman ulkopuolella	2111	2183	-72	-3,3
joista työllistymistä edist.palvelussa	426	423	3	0,7
joista koulutuksessa	984	941	43	4,6
5. Työttömyyseläkettä saavat	234	258	-24	-9,3
1-5 Kaikki työnhakijat yhteensä	11377	11299	78	0,7
B. TYÖVOIMAN KYSYNTÄ				
1. Avoimet työpaikat yhteensä	444	456	-12	-2,6
joista yli kuukauden avoinna olleet	147	133	14	10,5
joista yli 2 kuukautta avoinna olleet	53	51	2	3,9
C. PALVELUISSA				
1. Valtiolle työllistetyt	28	33	-5	-15,2
2. Kuntiin työllistetyt	219	188	31	16,5
3. Yksityiselle sektorille työllistetyt	600	711	-111	-15,6
1-3 Työllistetyt yhteensä	847	932	-85	-9,1
4. Työvoimakoulutuksessa	551	621	-70	-11,3
5. Valmennuksessa	35	78	-43	-55,1
6. Työ-/koulutuskokeilussa	228	225	3	1,3
7. Vuorotteluvapaasijaisena	94	89	5	5,6
8. Kuntouttavassa työtoiminnassa	203	152	51	33,6
9. Omaehtoisessa opiskelussa	545	478	67	14,0
1-9 Palveluissa yhteensä	2503	2575	-72	-2,8
D. TYÖTTÖMYYDEN RAKENNE				
1. Työttömät naiset	2104	2045	59	2,9
2. Työttömät miehet	3913	4048	-135	-3,3
3. Alle 25-vuotiaat työttömät	707	707	0	0,0
4. Yli 50-vuotiaat työttömät	2853	2795	58	2,1
5. Pitkäaikaistyöttömät	1534	1329	205	15,4
E. TOIMEENTULOTURVA				
1. Työttömiä työttömyyskassojen jäseniä	3615	3743	-128	-3,4
II. TOIMINTA KUUKAUDEN AIKANA				
1. Työttömät työnhakijat	6740	6852	-112	-1,6
2. Muut työnhakijat	4951	4771	180	3,8
1-2 Työnhakijat yhteensä	11691	11623	68	0,6
3. Kuukauden kaikki työpaikat	888	900	-12	-1,3
Kuukauden uudet työpaikat	480	540	-60	-11,1
Täyttyneet työpaikat	447	445	2	0,4
joista toimiston hakijalla täytt.	78	126	-48	-38,1
4. Alkaneet työttömyysjaksot	742	927	-185	-20,0
5. Päättyneet työttömyysjaksot	942	1066	-124	-11,6
6. Uudet työllistämiset	158	119	39	32,8
7. Aloittanut työvoimakoulutuksen	80	65	15	23,1

Taulukko 3. Kainuu, tilannekatsauksen seuranta 2014

Työttömät työnhakijat, alle 25-v., pitkäaikaistyöttömät, yli 50-v. ja työttömien osuus työvoimasta (%) kunnittain

	tammi	helmi	maalis	huhti	touko	kesä	heinä	elo	syys	loka	marras	joulu	keskim.
H y r y n s a l m i													
työttömät työnhakijat	200	200	193	190	176	188	195	179	188	196	203	219	194
alle 25-vuotiaat	21	20	14	12	14	33	24	18	14	16	15	24	19
pitkäaikaistyöttömät	39	37	39	43	45	45	45	40	47	48	48	53	44
yli 50-vuotiaat	112	115	110	112	97	98	101	99	106	109	116	122	108
tyött. osuus työvoimasta	19,8	19,8	19,1	18,8	17,4	18,6	19,3	17,7	18,6	19,4	20,1	21,6	18,9
K a j a a n i													
työttömät työnhakijat	3 021	2 851	2 835	2 700	2 691	3 015	3 150	2 787	2 637	2 711	2 781	3 222	2 867
alle 25-vuotiaat	483	445	442	416	448	657	651	494	445	440	462	609	499
pitkäaikaistyöttömät	703	685	691	688	678	703	737	709	699	700	707	735	703
yli 50-vuotiaat	1 154	1 135	1 131	1 092	1 078	1 079	1 128	1 090	1 066	1 088	1 112	1 192	1 112
tyött. osuus työvoimasta	17,2	16,2	16,1	15,4	15,3	17,2	17,9	15,9	15,0	15,4	15,8	18,3	16,3
K u h m o													
työttömät työnhakijat	843	867	827	765	723	708	723	699	706	752	769	871	771
alle 25-vuotiaat	63	66	57	53	65	71	80	70	65	66	60	82	67
pitkäaikaistyöttömät	222	229	228	223	207	210	212	216	215	226	241	245	223
yli 50-vuotiaat	438	444	437	410	385	369	368	359	374	402	408	451	404
tyött. osuus työvoimasta	21,4	22,0	21,0	19,5	18,4	18,0	18,4	17,8	18,0	19,1	19,6	22,2	19,6
P a l t a m o													
työttömät työnhakijat	340	313	289	302	284	287	284	280	271	273	274	306	292
alle 25-vuotiaat	43	35	23	29	29	39	38	35	29	28	31	35	33
pitkäaikaistyöttömät	20	19	20	28	36	35	48	57	67	76	79	81	47
yli 50-vuotiaat	149	146	146	148	143	139	137	144	143	150	144	153	145
tyött. osuus työvoimasta	22,7	20,9	19,3	20,1	18,9	19,1	18,9	18,7	18,1	18,2	18,3	20,4	19,4
P u o l a n k a													
työttömät työnhakijat	204	206	210	206	173	156	172	170	186	197	206	237	194
alle 25-vuotiaat	19	12	15	13	12	19	21	15	15	18	24	27	18
pitkäaikaistyöttömät	30	30	29	32	32	30	30	34	35	35	30	31	32
yli 50-vuotiaat	99	103	101	94	84	73	85	92	95	100	104	115	95
tyött. osuus työvoimasta	17,8	18,0	18,3	18,0	15,1	13,6	15,0	14,8	16,2	17,2	18,0	20,7	16,9
R i s t i j ä r v i													
työttömät työnhakijat	92	91	101	93	77	80	88	80	79	80	81	90	86
alle 25-vuotiaat	11	14	13	12	12	14	14	11	10	9	6	11	11
pitkäaikaistyöttömät	21	19	21	20	20	22	22	23	22	25	28	28	23
yli 50-vuotiaat	46	41	50	51	45	42	48	47	46	48	49	52	47
tyött. osuus työvoimasta	16,2	16,0	17,8	16,4	13,6	14,1	15,5	14,1	13,9	14,1	14,3	15,9	15,2
S o t k a m o													
työttömät työnhakijat	719	717	716	695	648	679	701	608	619	668	690	746	684
alle 25-vuotiaat	56	60	63	68	69	92	92	77	78	84	81	80	75
pitkäaikaistyöttömät	143	140	139	140	144	152	158	158	168	168	174	180	155
yli 50-vuotiaat	334	334	338	319	295	295	300	275	285	299	299	325	308
tyött. osuus työvoimasta	14,8	14,8	14,8	14,3	13,4	14,0	14,5	12,5	12,8	13,8	14,2	15,4	14,1
S u o m u s s a l m i													
työttömät työnhakijat	753	698	679	695	629	618	645	615	639	681	735	839	686
alle 25-vuotiaat	62	60	59	58	62	71	71	58	44	53	53	70	60
pitkäaikaistyöttömät	106	108	109	115	121	127	120	125	124	128	139	150	123
yli 50-vuotiaat	413	376	364	372	321	307	331	332	355	378	388	443	365
tyött. osuus työvoimasta	20,6	19,1	18,6	19,0	17,2	16,9	17,7	16,8	17,5	18,6	20,1	23,0	18,8
V a a l a													
työttömät työnhakijat	241	250	243	228	207	208	226	213	219	225	235	246	228
alle 25-vuotiaat	18	18	21	21	22	17	20	10	14	14	15	18	17
pitkäaikaistyöttömät	61	55	53	54	54	52	57	60	57	59	61	68	58
yli 50-vuotiaat	121	122	118	113	99	101	117	122	124	122	129	135	119
tyött. osuus työvoimasta	19,1	19,8	19,2	18,0	16,4	16,5	17,9	16,9	17,3	17,8	18,6	19,5	18,1
K a i n u u													
työttömät työnhakijat	6 413	6 193	6 093	5 874	5 608	5 939	6 184	5 631	5 544	5 783	5 974	6 776	6 001
alle 25-vuotiaat	776	730	707	682	733	1 013	1 011	788	714	728	747	956	799
pitkäaikaistyöttömät	1 345	1 322	1 329	1 343	1 337	1 376	1 429	1 422	1 434	1 465	1 507	1 571	1 407
yli 50-vuotiaat	2 866	2 816	2 795	2 711	2 547	2 503	2 615	2 560	2 594	2 696	2 749	2 988	2 703
tyött. osuus työvoimasta	18,1	17,4	17,2	16,5	15,8	16,7	17,4	15,9	15,6	16,3	16,8	19,1	16,9

Kunnittaiset työvoimaluvut on päivitetty 7/2014. Joissakin kunnissa työttömien työnhakijoiden osuus työvoimasta on saattanut muuttua (punaisella).

NÄKYMIÄ | 2015

KAINUUN TYÖLLISYYSKATSAUS

Kainuun elinkeino-, liikenne- ja ympäristökeskus

Strategia- ja kehitysyksikkö, strategiapäällikkö Juha Puranen

www.ely-keskus.fi