



# Kainuun työllisyyskatsaus, elokuu 2015

Julkistettavissa 22.9.2015 klo 9.00

## Kausivaihtelu pudotti työttömien määrää

Myös vuositasolla pientä laskua

**Työttömien määrä putosi Kainuussa elokuussa yli 700:lla. Muutos on jokavuotisen kausivaihtelun mukainen, vaikkakin ehkä tavallista jyrkempi. Muutoksen takana on piristynyt työvoiman kysyntä ja lomautusten päättyminen. Myös vuositasolla työttömyys laski hieman, tosin vain Kajaanin seutukunnan alueella. Kehys-Kainuussa työttömyys jatkoi edelleen kasvuaan.**

**Elokuun lopussa työttömiä työnhakijoita oli TE-toimistossa asiakkaina 5 542. Se on 730 vähemmän kuin heinäkuun lopussa ja 89 vähemmän kuin vuosi sitten. Kainuu oli Ahvenanmaan lisäksi ainoa alue, jossa työttömyys laski vuositasolla. Koko maassa oli TE-toimistoissa elokuun lopussa 346 714 työtöntä työnhakijaa, mikä on 27 281 enemmän kuin vuoden 2014 elokuussa. Elokuun aikana koko maankin työttömyys laski 34 882.**

**Pääosa elokuun aikaisesta työttömyyden laskusta kohdistuu Kajaanin seutukuntaan (-619) ja erityisesti Kajaaniin ja Sotkamoon. Myös Kehys-Kainuussa (-111) työttömyys hellitti, mutta oli silti 78 henkilöä korkeammalla kuin vuosi sitten.**

**Työvoiman kysynnässä jatkui kesä-heinäkuussa käynnistynyt piristyminen. Uusia avoimia työpaikkoja ilmoitettiin TE-toimistoon 472. Samaan aikaan lomautus päättyi 141 henkilöllä. Lomautettuja oli elokuun lopussa 186 vähemmän kuin vuosi sitten samaan aikaan.**

Työttömien osuus koko maassa oli 13,2 %. Kainuussa työttömien työnhakijoiden osuus oli heinäkuun lopussa 15,7 %, kun vastaava luku oli Lapissa 16,3 %, Keski-Suomessa 16,9 % ja Pohjois-Karjalassa 16,2 %.

### Lomautukset vähenivät edelleen

Kainuussa oli elokuun lopussa kokoaikaisesti lomautettuja 268, joka on 141 vähemmän kuin heinäkuussa ja 186 vähemmän kuin vuosi sitten. Lyhennettyä työviikkoa teki 231 henkilöä. Kainuussa lomautettuna oli edelleen selvästi eniten rakennus-, korjaus- ja valmistustyöntekijöitä (124) sekä prosessi- ja kuljetustyöntekijöitä (91). Eniten lomautuksia päättyi elokuun aikana palvelu- ja myyntityössä (-65), prosessi- ja kuljetustyössä (-31) ja asiantuntijatehtävissä (-19).

## Työvoiman kysynnässä kasvu jatkuu

Elokuussa TE-toimistoon ilmoitettiin 472 uutta avointa työpaikkaa, joka on 101 enemmän kuin vuosi sitten ja 91 enemmän kuin tämän vuoden heinäkuussa. Eniten uusia työntekijöitä tarvittiin ammattiryhmissä palvelu- ja myyntityöntekijät (112), asiantuntijat (100) ja rakennus-, korjaus- ja valmistustyöntekijät (99). Työttömänä on kuitenkin edelleen selvästi eniten rakennus-, korjaus- ja valmistustyöntekijöitä (1 094) sekä palvelu- ja myyntityöntekijöitä (875).

## Nuorten työttömyys noudatteli yleistä kehitystä

Nuorten alle 25-vuotiaiden työttömyys laski elokuun aikana 208:lla ja heitä oli työttöminä työnhakijoina 824. Viime vuodesta luku on kuitenkin kasvanut 36:lla. Nuorten työttömyys tulee kuitenkin syksyä kohden mentäessä kausivaihtelun mukaisesti edelleen vähenemään.

## Pitkäaikaistyöttömyys kasvoi

Pitkäaikaistyöttömien eli yhtäjaksoisesti yli vuoden työttömänä olleiden työnhakijoiden määrä on edelleen kasvussa. Elokuussa pitkäaikaistyöttömiä oli 1 587. Se on 165 eli 11,6 % enemmän kuin vuosi sitten. Heinäkuusta pitkäaikaistyöttömien määrä kuitenkin väheni 19:llä. Elokuussa Kainuun työttömistä 28,6 % oli pitkäaikaistyöttömiä.

Ns. rakenteellisen työttömyyden osuus kaikista työttömistä on 67 %. Vaikka rakenteellisten työttömyyden osuus kokonaistyöttömyydestä on kasvussa, laski näiden työttömien määrä elokuun aikana 186:lla. Rakenteelliseen työttömyyteen (3 722) lasketaan yli vuoden yhtäjaksoisesti työttömänä olleet (1 587), viimeisen 16 kuukauden aikana vähintään 12 kuukautta (rinnasteiset pitkäaikaistyöttömät) työttömänä olleet (827), erilaista työvoimapalveluista työttömäksi jääneet (1 140) ja työvoimapalveluista toiseen siirtyneet rinnasteiset pitkäaikaistyöttömät (168).

## Työllistymistä edistävissä palveluissa laskua palkkatukityöllistämässä

Työllisyysmäärärahoihin työllistettyjä ja työllistymistä edistävissä palveluissa oli elokuun lopussa yhteensä 1 997 työnhakijaa. Se on 15 enemmän kuin heinäkuussa, mutta 315 vähemmän kuin vuosi sitten. Eniten on laskenut palkkatuen käyttö, viime vuodesta 399. Palkkatuilla ja valtiolle työllistettyjä sekä starttirahan saajia oli yhteensä 598, työvoimakoulutuksessa oli 393 ja työttömien omaehtoisessa opiskelussa oli 539 henkilöä. Muissa työllistymistä edistävissä palveluissa kuten valmennuksessa, työ- tai koulutuskokeilussa, kuntouttavassa työtoiminnassa ja vuorotteluvapaasijaisena oli yhteensä 467 henkilöä.

## Työttömyys laski Kajaanin seutukunnassa, mutta kasvoi Kehys-Kainuussa

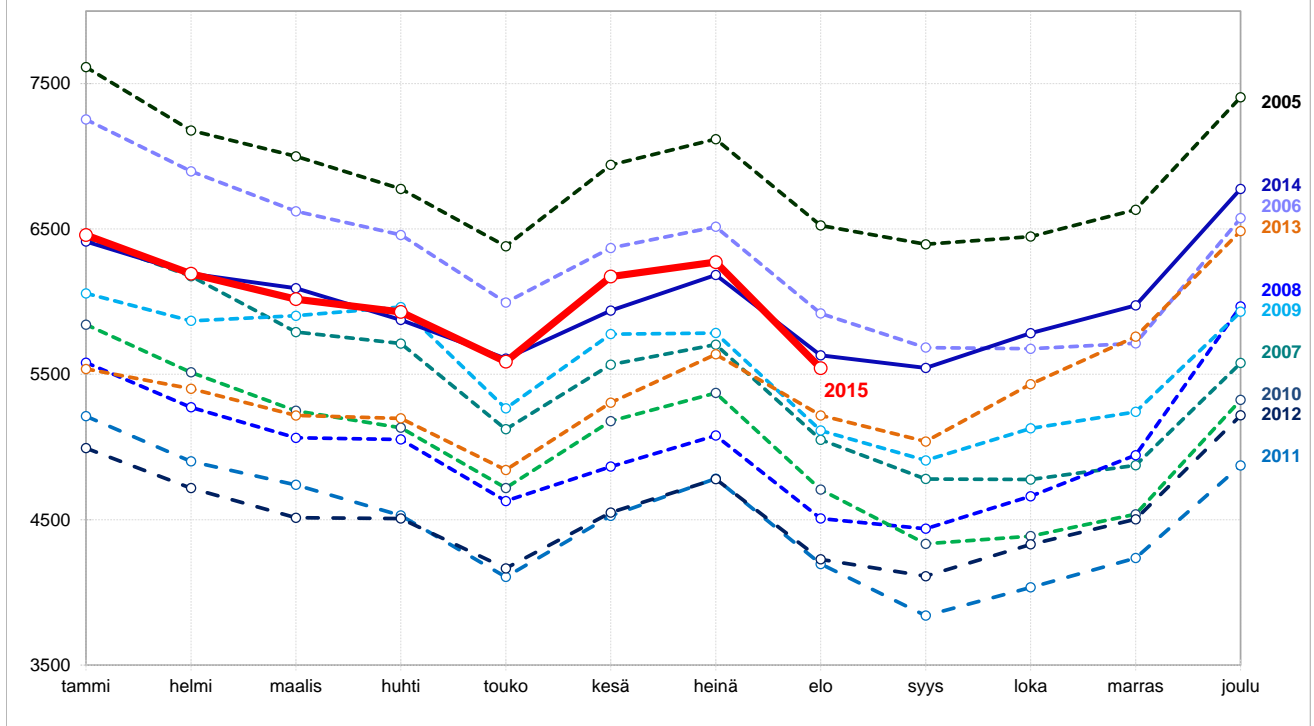
Työttömien työnhakijoiden määrä kääntyi Kajaanin seutukunnan alueella vuositasolla selkeään laskuun (-4,2 %), mutta kasvoi Kehys-Kainuussa (+4,7 %). Heinäkuun luvuista työttömyys laski molemmissa seutukunnissa, mutta selkeämmin Kajaanin seutukunnassa ja erityisesti Kajaanissa (-495) ja Sotkamossa (-75).

Työttömien työnhakijoiden osuus kunnan työvoimasta oli korkein Hyrynsalmella (18,8 %), Suomussalmella (18,2 %) ja Kuhmossa (18,2 %). Muita kuntia parempi tilanne oli Sotkamossa (12,4 %) ja Ristijärvellä (13,5 %).

---

**Työllisyyskatsaus kuvaa työttömyyden ja työmarkkinoiden kehitystä.** Työllisyyskatsaus on Kainuun elinkeino-, liikenne- ja ympäristökeskuksen (ELY-keskus) kuukausittain työnvälitystilaston pohjalta laatima katsaus työttömyyden, avoimien työpaikkojen ja työvoimapaalvelujen viimeaikaisesta kehityksestä. Katsauksen tilastot perustuvat työ- ja elinkeinotoimistojen (TE-toimisto) asiakaspalvelurekisteriin. Kunkin kuukauden työllisyyskatsaus julkistetaan seuraavan kuukauden loppupuolella etukäteen vahvistettujen julkistamispäivien mukaisesti. Yksityiskohtaisemmat työnvälitystilaston tiedot on saatavissa työ- ja elinkeinoministeriön Toimiala Online -tietopalvelusta: [www2.toimialaonline.fi/](http://www2.toimialaonline.fi/) polkua Tilastokanta – Työmarkkinat – Työnvälitystilastot. Lisätiedot: Kainuun ELY-keskus, johtaja Jaana Korhonen, puh. 0295 023 560, sähköposti [jaana.korhonen@ely-keskus.fi](mailto:jaana.korhonen@ely-keskus.fi) sekä Kainuun TE-toimisto, [TE-palvelut](#)

Kuvio 1. Työttömät työnhakijat työnvälityksessä kuukauden lopussa 2005-2015



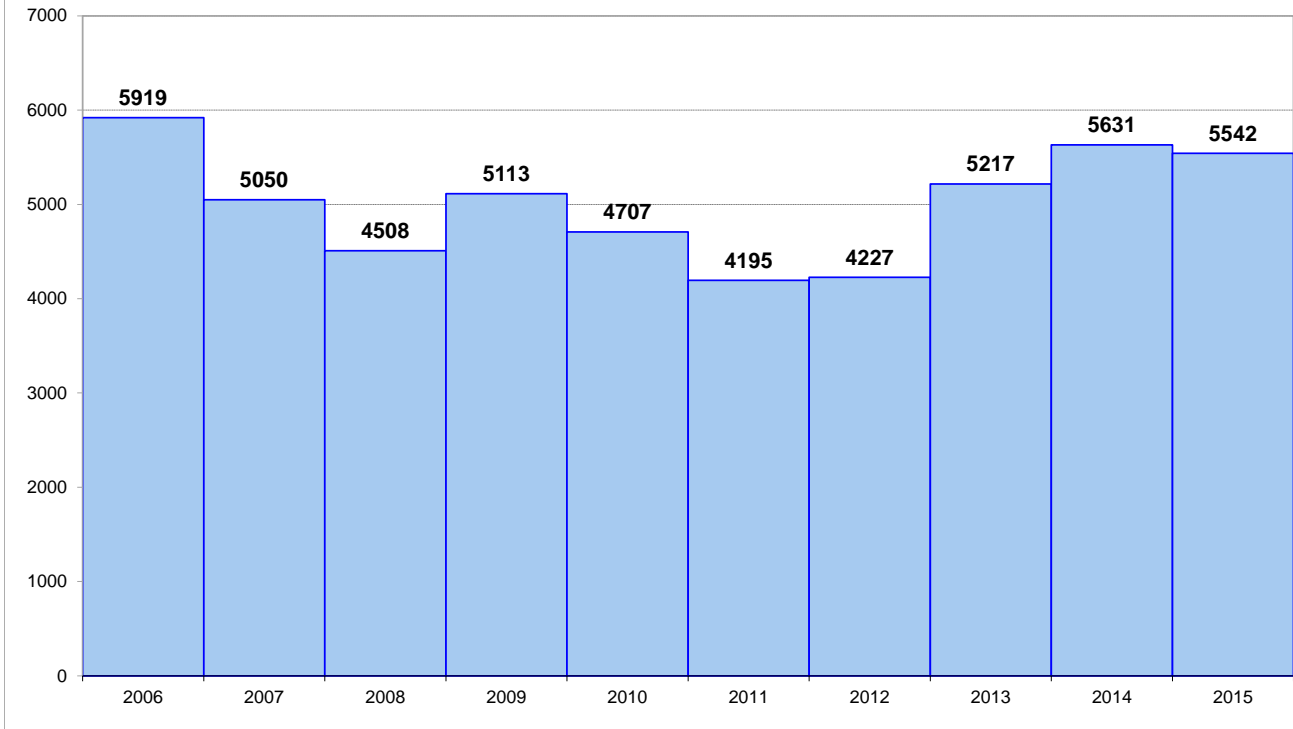
Taulukko 1. Työttömät työnhakijat ja työttömien työnhakijoiden osuus työvoimasta sekä muutokset kunnittain ja seutukunnittain 31.8.2015

	Työttömät työnhakijat						Työttömien työnhakijoiden osuus työvoimasta* (%)		
	elo	heinä	muutos	elo	muutos	muutos %	elo	heinä	elo
	2015	2015	edellisestä kuukaudesta	2014	vuoden takaisesta	vuoden takaisesta	2015	2015	2014
Kajaani	2 690	3 185	-495	2 787	-97	-3,5	15,3	18,1	15,9
Paltamo	222	244	-22	280	-58	-20,7	15,2	16,7	18,7
Ristijärvi	79	86	-7	80	-1	-1,3	13,5	14,7	14,1
Sotkamo	603	678	-75	608	-5	-0,8	12,4	14,0	12,5
Vaala	207	227	-20	213	-6	-2,8	16,6	18,2	16,9
Kajaanin sk.	3 801	4 420	-619	3 968	-167	-4,2	14,7	17,1	15,4
Hyrnsalmi	191	203	-12	179	12	6,7	18,8	20,0	17,7
Kuhmo	707	744	-37	699	8	1,1	18,2	19,1	17,8
Puolanka	189	206	-17	170	19	11,2	16,6	18,1	14,8
Suomussalmi	654	699	-45	615	39	6,3	18,2	19,5	16,8
Kehys-Kainuun sk.	1 741	1 852	-111	1 663	78	4,7	18,1	19,2	17,1
Kainuu	5 542	6 272	-730	5 631	-89	-1,6	15,7	17,7	15,9

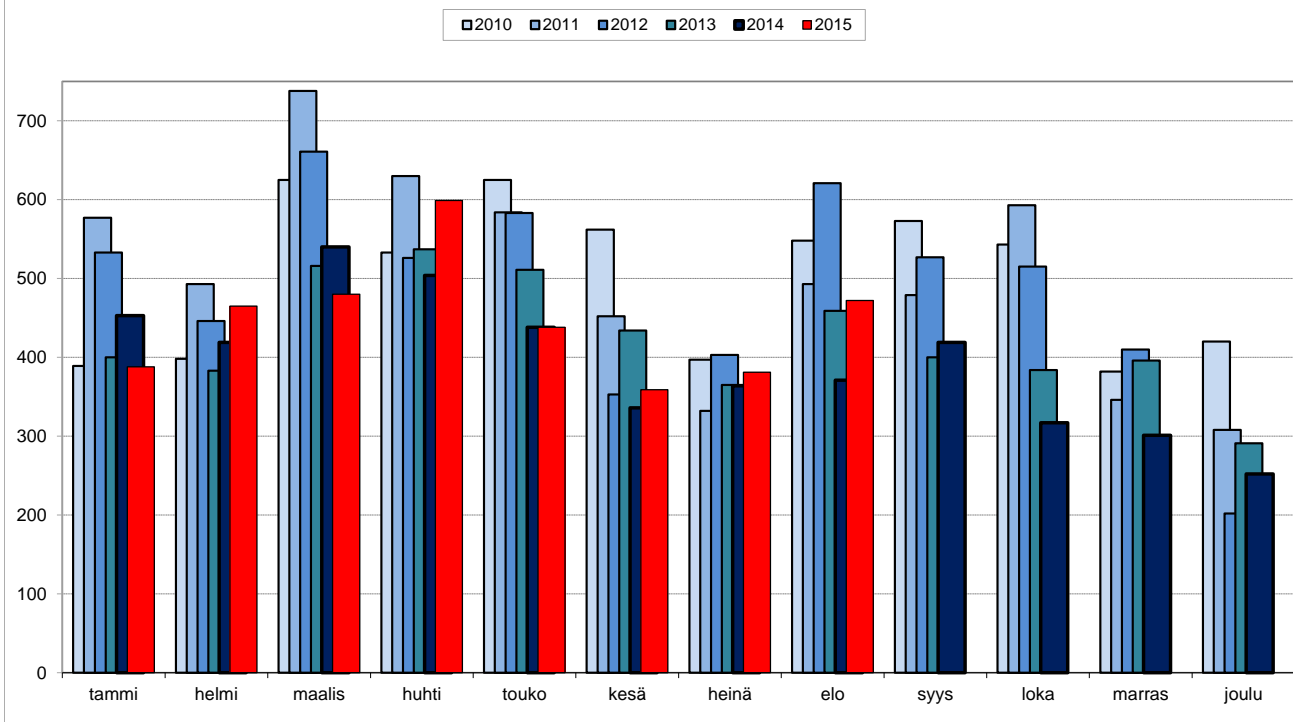
Luvut tarkoittavat niitä työttömiä työnhakijoita, joiden työhakemus oli laskentapäivänä voimassa.

\*Työttömien työnhakijoiden prosenttinen osuus työvoimasta, joka on Tilastokeskuksen uusimman työssäkäyntitilaston työvoima. Tilastokeskus laskee virallisen työttömyysasteen.

Kuvio 3. Työttömät työnhakijat elokuun lopussa vuosina 2006-2015



Kuvio 4. Uudet avoimet työpaikat työnvälityksessä kuukausittain vuosina 2010-2015



Taulukko 2 TYÖLLISYYSTILANNE 2015 ELOKUUN LOPUSSA (I) JA TOIMISTOJEN TOIMINTA ELOKUUN AIKANA (II)  
ELY-KESKUS: 11 KAINUU

I TILANNE KUUKAUDEN LOPUSSA	elo.15	elo.14	MUUTOS	
			LKM.	%
<b>A. TYÖNHAKIJAT</b>				
1. Työttömät työnhakijat	5542	5631	-89	-1,6
joista kokoaikaisesti lomautetut	268	454	-186	-41,0
2. Lyhennetyllä työviikolla	231	204	27	13,2
3. Työssä olevat yhteensä	3100	3063	37	1,2
joista yleisillä työmarkkinoilla	2579	2214	365	16,5
joista työllistettynä	521	849	-328	-38,6
4. Työvoiman ulkopuolella	1923	1940	-17	-0,9
joista työllistymistä edist.palvelussa	340	297	43	14,5
joista koulutuksessa	862	886	-24	-2,7
5. Työttömyyseläkettä saavat	1	243	-242	-99,6
1-5 Kaikki työnhakijat yhteensä	10797	11081	-284	-2,6
<b>B. TYÖVOIMAN KYSYNTÄ</b>				
1. Avoimet työpaikat yhteensä	531	320	211	65,9
joista yli kuukauden avoinna olleet	190	107	83	77,6
joista yli 2 kuukautta avoinna olleet	107	50	57	114,0
<b>C. PALVELUISSA</b>				
1. Valtiolle työllistetyt	36	50	-14	-28,0
2. Kuntiin työllistetyt	115	202	-87	-43,1
3. Yksityiselle sektorille työllistetyt	447	745	-298	-40,0
1-3 Työllistetyt yhteensä	598	997	-399	-40,0
4. Työvoimakoulutuksessa	393	361	32	8,9
5. Valmennuksessa	40	33	7	21,2
6. Työ-/koulutuskokeilussa	163	165	-2	-1,2
7. Vuorotteluvapaasijaisena	89	141	-52	-36,9
8. Kuntouttavassa työtoiminnassa	175	134	41	30,6
9. Omaehtoisessa opiskelussa	539	481	58	12,1
1-9 Palveluissa yhteensä	1997	2312	-315	-13,6
<b>D. TYÖTTÖMYYDEN RAKENNE</b>				
1. Työttömät naiset	2295	2169	126	5,8
2. Työttömät miehet	3247	3462	-215	-6,2
3. Alle 25-vuotiaat työttömät	824	788	36	4,6
4. Yli 50-vuotiaat työttömät	2498	2560	-62	-2,4
5. Pitkäaikaistyöttömät	1587	1422	165	11,6
<b>E. TOIMEENTULOTURVA</b>				
1. Työttömiä työttömyyskassojen jäseniä	2865	3217	-352	-10,9
<b>II. TOIMINTA KUUKAUDEN AIKANA</b>				
1. Työttömät työnhakijat	6925	7003	-78	-1,1
2. Muut työnhakijat	4635	4776	-141	-3,0
1-2 Työnhakijat yhteensä	11560	11779	-219	-1,9
3. Kuukauden kaikki työpaikat	820	664	156	23,5
Kuukauden uudet työpaikat	472	371	101	27,2
Täyttyneet työpaikat	79	123	-44	-35,8
joista toimiston hakijalla täytt.	40	82	-42	-51,2
4. Alkaneet työttömyysjaksot	932	1161	-229	-19,7
5. Päättyneet työttömyysjaksot	1686	1722	-36	-2,1
6. Uudet työllistämiset	39	199	-160	-80,4
7. Aloittanut työvoimakoulutuksen	156	191	-35	-18,3

Taulukko 3. Kainuu, tilannekatsauksen seuranta 2015

Työttömät työnhakijat, alle 25-v., pitkäaikaistyöttömät, yli 50-v. ja työttömien osuus työvoimasta (%) kunnittain

	tammi	helmi	maalis	huhti	touko	kesä	heinä	elo	syys	loka	marras	joulu	keskim.
<b>Hyrnsalmi</b>													
työttömät työnhakijat	203	192	192	202	185	198	203	191					196
alle 25-vuotiaat	19	15	16	19	19	26	21	17					19
pitkäaikaistyöttömät	48	48	50	49	44	50	49	49					48
yli 50-vuotiaat	113	113	115	117	105	108	109	111					111
tyött. osuus työvoimasta	20,1	19,0	19,0	19,9	18,2	19,5	20,0	18,8					19,3
<b>Kajaani</b>													
työttömät työnhakijat	3 063	2 896	2 773	2 732	2 667	3 097	3 185	2 690					2 888
alle 25-vuotiaat	499	462	453	462	433	675	676	524					523
pitkäaikaistyöttömät	736	725	713	704	702	747	771	744					730
yli 50-vuotiaat	1 177	1 124	1 096	1 072	1 021	1 040	1 053	988					1 071
tyött. osuus työvoimasta	17,4	16,4	15,7	15,5	15,1	17,6	18,1	15,3					16,4
<b>Kuhmo</b>													
työttömät työnhakijat	843	830	820	792	729	770	744	707					779
alle 25-vuotiaat	69	66	71	61	68	87	81	79					73
pitkäaikaistyöttömät	244	246	231	210	207	214	216	229					225
yli 50-vuotiaat	454	451	447	430	389	383	379	368					413
tyött. osuus työvoimasta	21,7	21,3	21,1	20,4	18,8	19,8	19,1	18,2					20,0
<b>Paltamo</b>													
työttömät työnhakijat	291	282	273	269	248	245	244	222					259
alle 25-vuotiaat	31	27	22	22	25	34	28	30					27
pitkäaikaistyöttömät	103	100	93	95	92	94	90	83					94
yli 50-vuotiaat	147	144	139	136	125	120	126	115					132
tyött. osuus työvoimasta	19,8	19,2	18,6	18,4	17,0	16,8	16,7	15,2					17,7
<b>Puolanka</b>													
työttömät työnhakijat	229	226	224	230	207	208	206	189					215
alle 25-vuotiaat	21	17	17	14	16	27	29	15					20
pitkäaikaistyöttömät	26	28	30	34	34	42	44	52					36
yli 50-vuotiaat	107	110	116	125	113	107	107	103					111
tyött. osuus työvoimasta	20,1	19,8	19,6	20,2	18,1	18,2	18,1	16,6					18,8
<b>Ristijärvi</b>													
työttömät työnhakijat	89	87	88	87	77	79	86	79					84
alle 25-vuotiaat	8	7	10	9	7	13	12	8					9
pitkäaikaistyöttömät	28	27	29	30	28	25	27	27					28
yli 50-vuotiaat	55	54	51	50	47	41	45	46					49
tyött. osuus työvoimasta	15,2	14,8	15,0	14,8	13,1	13,5	14,7	13,5					14,3
<b>Sotkamo</b>													
työttömät työnhakijat	695	672	663	669	599	667	678	603					656
alle 25-vuotiaat	49	50	47	58	56	93	96	77					66
pitkäaikaistyöttömät	180	176	168	164	163	169	170	171					170
yli 50-vuotiaat	336	328	330	311	271	282	291	278					303
tyött. osuus työvoimasta	14,3	13,8	13,6	13,8	12,3	13,7	14,0	12,4					13,5
<b>Suomussalmi</b>													
työttömät työnhakijat	807	770	738	730	671	692	699	654					720
alle 25-vuotiaat	54	52	48	51	43	75	72	62					57
pitkäaikaistyöttömät	155	147	149	153	158	160	164	158					156
yli 50-vuotiaat	445	437	424	415	383	372	380	366					403
tyött. osuus työvoimasta	22,5	21,4	20,5	20,3	18,7	19,3	19,5	18,2					20,1
<b>Vaala</b>													
työttömät työnhakijat	238	237	246	218	204	217	227	207					224
alle 25-vuotiaat	19	20	23	17	9	16	17	12					17
pitkäaikaistyöttömät	66	69	71	60	62	69	75	74					68
yli 50-vuotiaat	133	131	135	126	124	127	132	123					129
tyött. osuus työvoimasta	19,1	19,0	19,7	17,5	16,3	17,4	18,2	16,6					18,0
<b>Kainuu</b>													
työttömät työnhakijat	6 458	6 192	6 017	5 929	5 587	6 173	6 272	5 542					6 021
alle 25-vuotiaat	769	716	707	713	676	1 046	1 032	824					810
pitkäaikaistyöttömät	1 586	1 566	1 534	1 499	1 490	1 570	1 606	1 587					1 555
yli 50-vuotiaat	2 967	2 892	2 853	2 782	2 578	2 580	2 622	2 498					2 722
tyött. osuus työvoimasta	18,2	17,5	17,0	16,7	15,8	17,4	17,7	15,7					17,0

.. = havaintoja vähemmän kuin viisi

**NÄKYMIÄ | 2015**

**KAINUUN TYÖLLISYYSKATSAUS**

**Kainuun elinkeino-, liikenne- ja ympäristökeskus**

**Suunnittelija Osmo Ohtonen**

**[www.ely-keskus.fi](http://www.ely-keskus.fi)**