



# Kainuun työllisyyskatsaus, heinäkuu 2015

Julkistettavissa 25.8.2015 klo 9.00

## Työttömyys kasvaa, mutta hitaasti

Naisten työttömyys kasvaa, miesten vähenee

**Työttömyyden kasvu jatkui myös heinäkuussa, mutta muutos on selvästi vähäisempää kuin koko maassa keskimäärin. Heinäkuun lopussa työttömiä työnhakijoita oli 88 enemmän (+1,4 %) kuin vuosi sitten. Kesä heinäkuun kasvu on samaa tasoa (99). Koko maassa työttömien määrä kasvoi vuoden aikana 31 170, joka on 8,9 % viime vuoden heinäkuuta enemmän.**

Heinäkuun aikana työtilaisuuksia on avautunut enemmän miehille kuin naisille. Miehiä on heinäkuun lopussa työttömänä 65 vähemmän kuin kesäkuussa. Lomautuksia, jotka olivat pääosin kohdistuneet miehiin, päättyi 47. Naisten työttömyys sen sijaan kasvoi heinäkuun aikana 164:llä.

Heinäkuun lopussa Kainuun TE-toimistossa oli 6 272 työtöntä työnhakijaa. Kausivaihtelu on Kajaanin seutukunnan alueella suurempaa kuin Kehys-Kainuussa. Kesä-heinäkuun osalta työttömyyden kasvu kohdistui Kajaanin seutukunnan alueelle ja lähes yksinomaan Kajaaniin. Kehys-Kainuussa työttömyys laski hieman heinäkuun aikana. Vuositasolla tilanne on päinvastainen. Kajaanin seutukunnan työttömyys on hienoisessa laskussa ja Kehys-Kainuussa se kasvaa.

**Työvoiman kysynnässä on kesä-heinäkuun aikana näkynyt viitteitä piristymisestä. Uusia avoimia työpaikkoja ilmoitettiin TE-toimistoon heinäkuussa 381. Eniten oli kysyntää rakennus-, korjaus- ja valmistustyöntekijöistä, palvelu- ja myyntityöntekijöistä sekä prosessi- ja kuljetustyöntekijöistä.**

Koko maassa TE-toimistoihin oli kirjoittautunut heinäkuun lopussa kaikkiaan 381 596 työtöntä työnhakijaa, joka on 31 170 enemmän kuin vuosi sitten. Työttömien osuus koko maassa oli 14,5 %. Kainuussa työttömien työnhakijoiden osuus oli heinäkuun lopussa 17,7 %, kun vastaava luku oli Lapissa 17,9 %, Keski-Suomessa 18,6 % ja Pohjois-Karjalassa 18,6 %.

### Lomautukset vähenivät edelleen

Kainuussa oli heinäkuun lopussa kokoaikaisesti lomautettuja 409, joka on 47 vähemmän kuin kesäkuussa ja vuosi sitten. Kainuussa lomautettuna oli edelleen selvästi eniten rakennus-, korjaus- ja valmistustyöntekijöitä (139) sekä prosessi- ja kuljetustyöntekijöitä (122). Nämä toimialat olivat kuitenkin samalla niitä toimialoja, joilla lomautuksia päättyi merkittävästi heinäkuussa, yhteensä 70.

## Työvoiman kysynnässä edelleen pientä kasvua

Heinäkuussa TE-toimistoon ilmoitettiin 381 uutta avointa työpaikkaa, joka on 17 enemmän kuin vuosi sitten ja 22 enemmän kuin tämän vuoden kesäkuussa. Eniten uusia työntekijöitä tarvittiin ammattiryhmissä rakennus-, korjaus- ja valmistustyöntekijät (83) palvelu- ja myyntityöntekijät (74), prosessi- ja kuljetustyöntekijät (70) sekä asiantuntijat ja erityisasiantuntijat (52). Työttömänä on kuitenkin edelleen selvästi eniten rakennus-, korjaus- ja valmistustyöntekijöitä (1 190).

## Nuorten työttömyys noudatteli yleistä kehitystä

Heinäkuun lopussa alle 25-vuotiaita työttömiä työnhakijoita oli 1 032, joka on 21 (2,1 %) enemmän kuin vuosi sitten. Kesäkuun luvuista nuorten työttömyys on hieman vähentynyt (-14) ja se tulee syksyä kohden mentäessä kausivaihtelun mukaisesti edelleen vähenemään.

## Pitkäaikaistyöttömyys kasvoi

Pitkäaikaistyöttömien eli yhtäjaksoisesti yli vuoden työttömänä olleiden työnhakijoiden määrä on edelleen kasvussa. Heinäkuussa pitkäaikaistyöttömiä oli 1 606. Se on 177 eli yli 12,4 % enemmän kuin vuosi sitten. Kesäkuussa Kainuun työttömistä 25 % oli pitkäaikaistyöttömiä. Ns. rakenteellisen työttömyyden osuus kaikista työttömistä on 62 %. Rakenteelliseen työttömyyteen (3 908) lasketaan yli vuoden yhtäjaksoisesti työttömänä olleet (1 606), viimeisen 16 kuukauden aikana vähintään 12 kuukautta (rinnasteiset pitkäaikaistyöttömät) työttömänä olleet (856), erilaista työvoimapalveluista työttömäksi jääneet (1 307) ja työvoimapalveluista toiseen siirtyneet rinnasteiset pitkäaikaistyöttömät (139).

## Työllistymistä edistävissä palveluissa laskua palkkatukityöllistämässä

Työllisyysmäärärahoihin työllistettyjä ja työllistymistä edistävissä palveluissa oli toukokuun lopussa yhteensä 1 982 työnhakijaa. Se on 117 vähemmän kuin toukokuussa ja kuusi vähemmän kuin vuosi sitten. Eniten on laskenut palkkatuen käyttö, viime vuodesta 103. Palkkatuilla ja valtiolle työllistettyjä sekä starttirahan saajia oli yhteensä 874, työvoimakoulutuksessa oli 280 ja työttömien omaehtoisessa opiskelussa oli 443 henkilöä. Muissa työllistymistä edistävissä palveluissa kuten valmennuksessa, työ- tai koulutuskokeilussa, kuntouttavassa työtoiminnassa ja vuorotteluvapaasijaisena oli yhteensä 385 henkilöä.

## Työttömyys kasvoi Kehys-Kainuussa, Kajaanin seutukunnassa pientä laskua

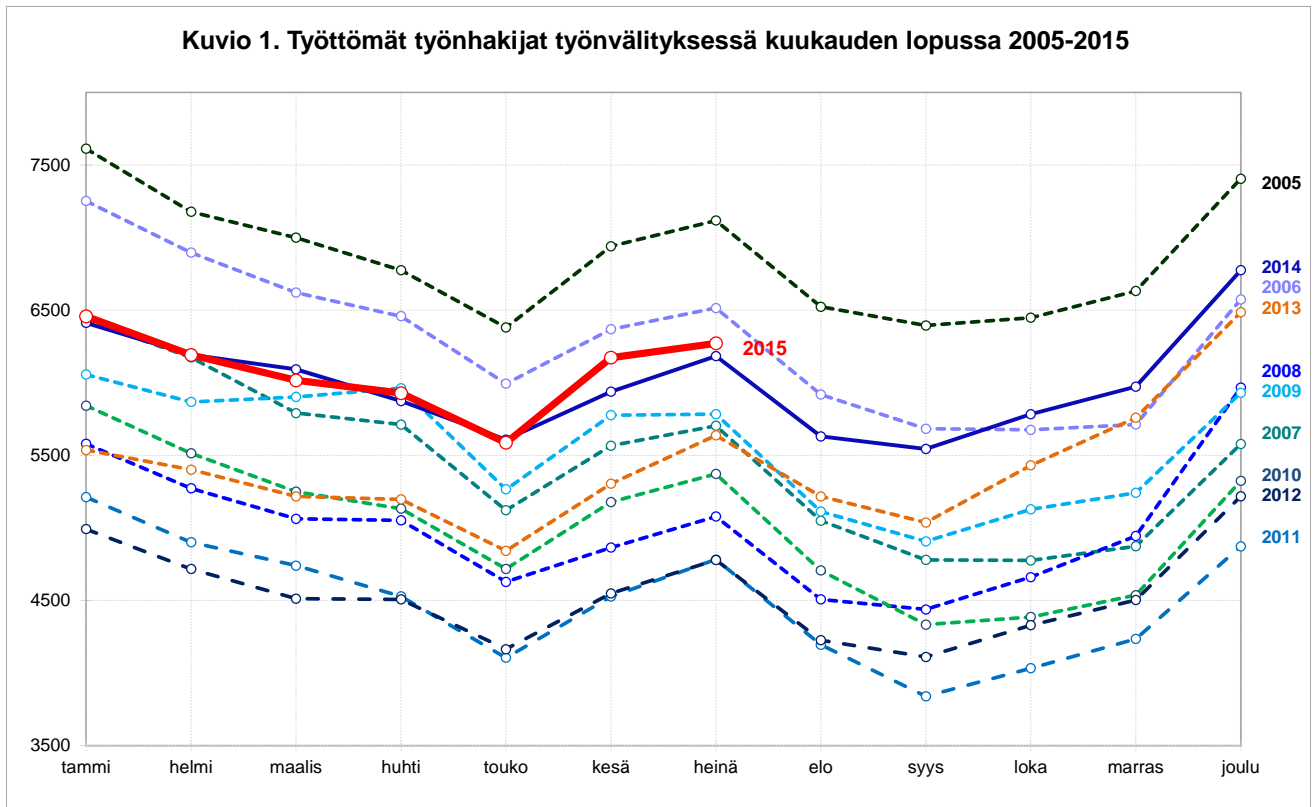
Työttömien työnhakijoiden määrä laski hieman Kajaanin seutukunnan alueella (-0,7 %), mutta kasvoi Kehys-Kainuussa (+6,7 %). Työttömyys laski Paltamossa (-14,1 %), Sotkamossa (-3,3 %) ja Ristijärvellä (-2,3 %). Sen sijaan se kasvoi eniten Puolangalla (+19,8 %) ja Suomussalmella (+8,4 %). Työttömien työnhakijoiden osuus kunnan työvoimasta oli korkein Hyrynsalmella (20,0 %), Suomussalmella (19,5 %) ja Kuhmossa (19,1 %). Muita kuntia parempi tilanne oli Sotkamossa (14,0 %) ja Ristijärvellä (14,7 %).

---

**Työllisyyskatsaus kuvaa työttömyyden ja työmarkkinoiden kehitystä.** Työllisyyskatsaus on Kainuun elinkeino-, liikenne- ja ympäristökeskuksen (ELY-keskus) kuukausittain työnvälitystilaston pohjalta laatima katsaus työttömyyden, avoimien työpaikkojen ja työvoimapalvelujen viimeaikaisesta kehityksestä. Katsauksen tilastot perustuvat työ- ja elinkeinotoimistojen (TE-toimisto) asiakaspalvelurekisteriin. Kunkin kuukauden työllisyyskatsaus julkistetaan seuraavan kuukauden loppupuolella etukäteen vahvistettujen julkistamispäivien mukaisesti. Yksityiskohtaisemmat työnvälitystilaston tiedot on saatavissa työ- ja elinkeinoministeriön Toimiala Online -tietopalvelusta: [www2.toimialaonline.fi/](http://www2.toimialaonline.fi/) polkua Tilastokanta – Työmarkkinat – Työnvälitystilastot.

Lisätiedot: Kainuun ELY-keskus, suunnittelija Osmo Ohtonen, puh. 044 5400 838, sähköposti [osmo.ohtonen@ely-keskus.fi](mailto:osmo.ohtonen@ely-keskus.fi) sekä Kainuun TE-toimisto, [TE-palvelut](#)

Kuvio 1. Työttömät työnhakijat työnvälityksessä kuukauden lopussa 2005-2015

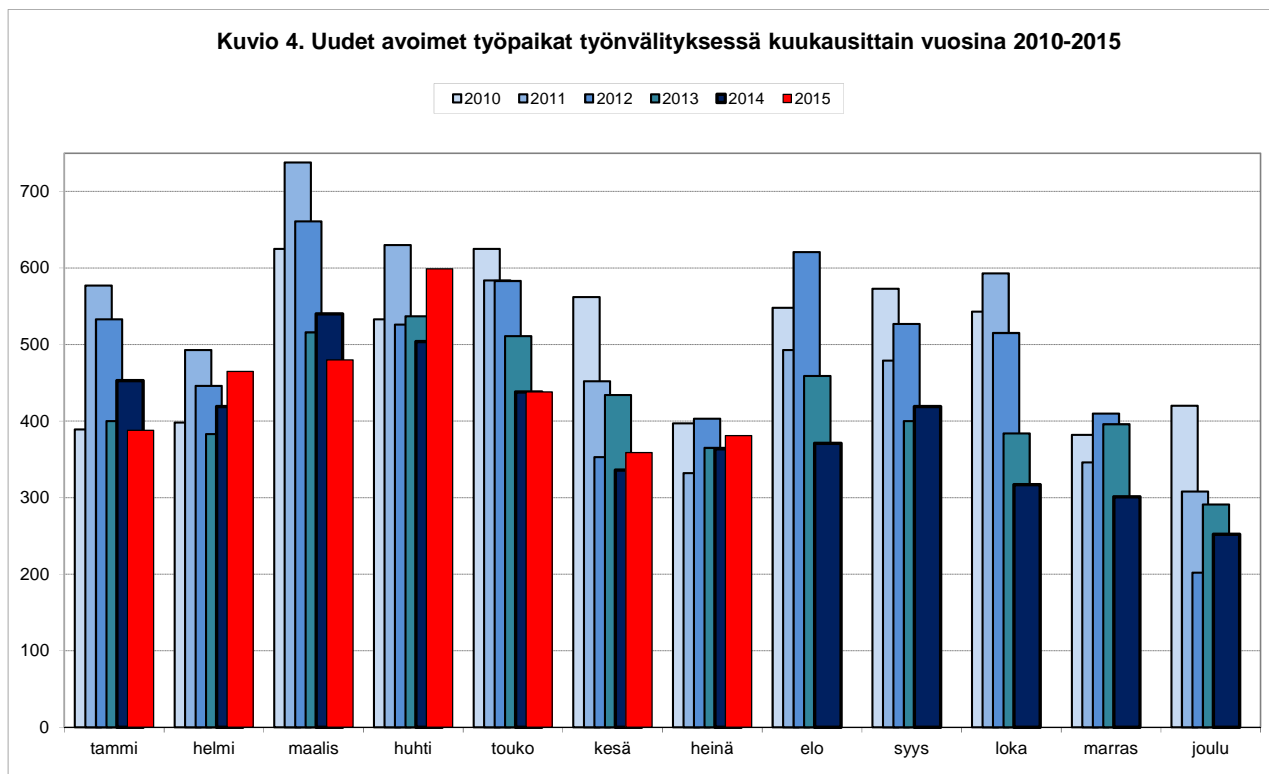
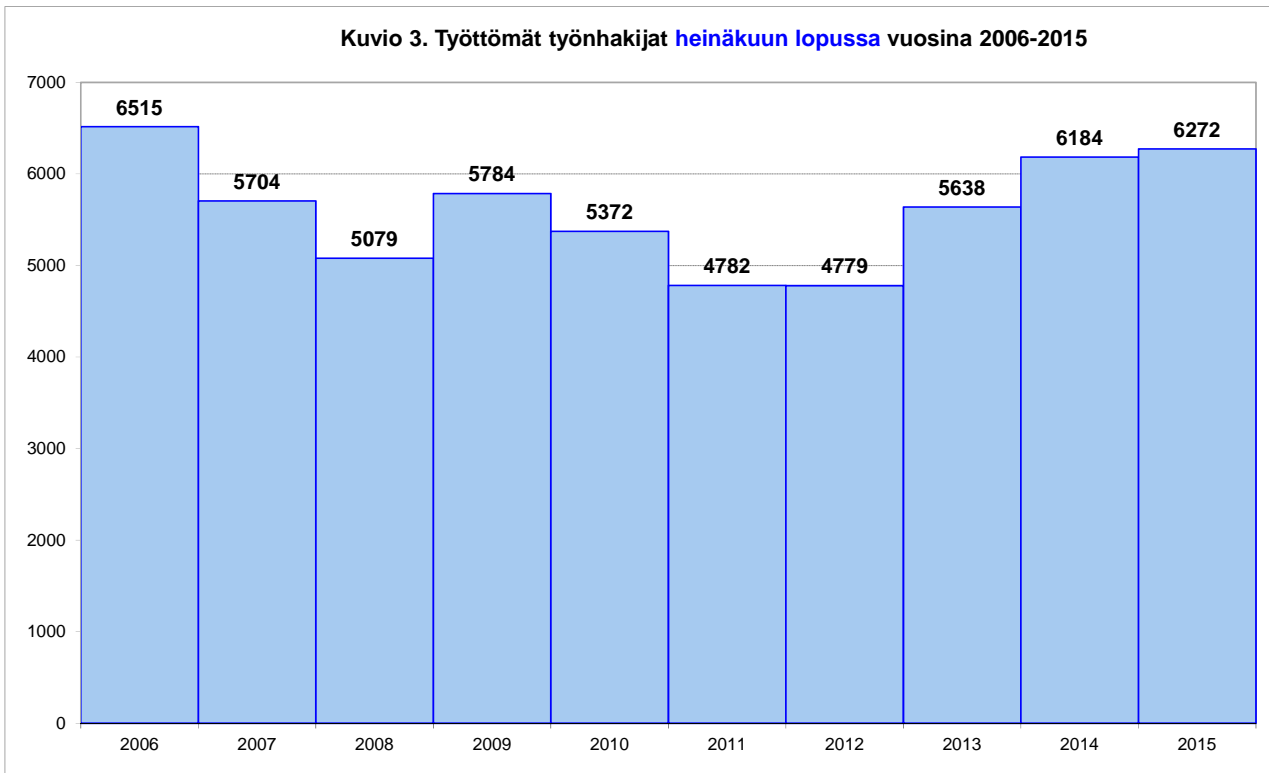


Taulukko 1. Työttömät työnhakijat ja työttömien työnhakijoiden osuus työvoimasta sekä muutokset kunnittain ja seutukunnittain 31.7.2015

	Työttömät työnhakijat			Työttömien työnhakijoiden osuus työvoimasta* (%)					
	heinä 2015	kesä 2015	muutos edellisestä kuukaudesta	heinä 2014	muutos vuoden takaisesta	muutos % vuoden takaisesta	heinä 2015	kesä 2015	heinä 2014
Kajaani	3 185	3 097	88	3 150	35	1,1	18,1	17,6	17,9
Paltamo	244	245	-1	284	-40	-14,1	16,7	16,8	18,9
Ristijärvi	86	79	7	88	-2	-2,3	14,7	13,5	15,5
Sotkamo	678	667	11	701	-23	-3,3	14,0	13,7	14,5
Vaala	227	217	10	226	1	0,4	18,2	17,4	17,9
Kajaanin sk.	4 420	4 305	115	4 449	-29	-0,7	17,1	16,7	17,3
Hyrnsalmi	203	198	5	195	8	4,1	20,0	19,5	19,3
Kuhmo	744	770	-26	723	21	2,9	19,1	19,8	18,4
Puolanka	206	208	-2	172	34	19,8	18,1	18,2	15,0
Suomussalmi	699	692	7	645	54	8,4	19,5	19,3	17,7
Kehys-Kainuun sk.	1 852	1 868	-16	1 735	117	6,7	19,2	19,4	17,8
<b>Kainuu</b>	<b>6 272</b>	<b>6 173</b>	<b>99</b>	<b>6 184</b>	<b>88</b>	<b>1,4</b>	<b>17,7</b>	<b>17,4</b>	<b>17,4</b>

Luvut tarkoittavat niitä työttömiä työnhakijoita, joiden työhakemus oli laskentapäivänä voimassa.

\*Työttömien työnhakijoiden prosenttinen osuus työvoimasta, joka on Tilastokeskuksen uusimman työssäkäyntitilaston työvoima. Tilastokeskus laskee virallisen työttömyysasteen.



**Taulukko 2 TYÖLLISYYSTILANNE 2015 HEINÄKUUN LOPUSSA (I) JA  
TE-TOIMISTON TOIMINTA HEINÄKUUN AIKANA (II)  
ELY-KESKUS: 11 KAINUU**

I	TILANNE KUUKAUDEN LOPUSSA	heinä.15	heinä.14	MUUTOS	MUUTOS
				LKM.	%
<b>A. TYÖNHAKIJAT</b>					
1.	Työttömät työnhakijat	6272	6184	88	1,4
	joista kokoaikaisesti lomautetut	409	456	-47	-10,3
2.	Lyhennetyllä työviikolla	230	204	26	12,7
3.	Työssä olevat yhteensä	3132	3072	60	2,0
	joista yleisillä työmarkkinoilla	2560	2266	294	13,0
	joista työllistettynä	572	806	-234	-29,0
4.	Työvoiman ulkopuolella	1620	1673	-53	-3,2
	joista työllistymistä edist.palvelussa	269	277	-8	-2,9
	joista koulutuksessa	639	635	4	0,6
5.	Työttömyyseläkettä saavat	1	249	-248	-99,6
1-5	Kaikki työnhakijat yhteensä	11255	11382	-127	-1,1
<b>B. TYÖVOIMAN KYSYNTÄ</b>					
1.	Avoimet työpaikat yhteensä	355	301	54	17,9
	joista yli kuukauden avoinna olleet	195	100	95	95,0
	joista yli 2 kuukautta avoinna olleet	109	65	44	67,7
<b>C. PALVELUISSA</b>					
1.	Valtiolle työllistetyt	38	53	-15	-28,3
2.	Kuntiin työllistetyt	174	165	9	5,5
3.	Yksityiselle sektorille työllistetyt	662	759	-97	-12,8
1-3	Työllistetyt yhteensä	874	977	-103	-10,5
4.	Työvoimakoulutuksessa	280	217	63	29,0
5.	Valmennuksessa	11	15	-4	-26,7
6.	Työ-/koulutuskokeilussa	147	174	-27	-15,5
7.	Vuorotteluvapaasijaisena	99	131	-32	-24,4
8.	Kuntouttavassa työtoiminnassa	128	93	35	37,6
9.	Omaehtoisessa opiskelussa	443	381	62	16,3
1-9	Palveluissa yhteensä	1982	1988	-6	-0,3
<b>D. TYÖTTÖMYYDEN RAKENNE</b>					
1.	Työttömät naiset	2699	2581	118	4,6
2.	Työttömät miehet	3573	3603	-30	-0,8
3.	Alle 25-vuotiaat työttömät	1032	1011	21	2,1
4.	Yli 50-vuotiaat työttömät	2622	2615	7	0,3
5.	Pitkäaikaistyöttömät	1606	1429	177	12,4
<b>E. TOIMEENTULOTURVA</b>					
1.	Työttömiä työttömyyskassojen jäseniä	3202	3350	-148	-4,4
<b>II. TOIMINTA KUUKAUDEN AIKANA</b>					
1.	Työttömät työnhakijat	6813	6722	91	1,4
2.	Muut työnhakijat	4835	4990	-155	-3,1
1-2	Työnhakijat yhteensä	11648	11712	-64	-0,5
3.	Kuukauden kaikki työpaikat	812	614	198	32,2
	Kuukauden uudet työpaikat	381	364	17	4,7
	Täyttyneet työpaikat	58	94	-36	-38,3
	joista toimiston hakijalla täytt.	32	73	-41	-56,2
4.	Alkaneet työttömyysjaksot	906	1078	-172	-16,0
5.	Päättyneet työttömyysjaksot	696	778	-82	-10,5
6.	Uudet työllistämiset	41	120	-79	-65,8
7.	Aloittanut työvoimakoulutuksen	2	2	0	0,0

Taulukko 3. Kainuu, tilannekatsauksen seuranta 2015

Työttömät työnhakijat, alle 25-v., pitkäaikaistyöttömät, yli 50-v. ja työttömien osuus työvoimasta (%) kunnittain

	tammi	helmi	maalis	huhti	touko	kesä	heinä	elo	syys	loka	marras	joulu	keskim.
<b>Hyrnsalmi</b>													
työttömät työnhakijat	203	192	192	202	185	198	203						196
alle 25-vuotiaat	19	15	16	19	19	26	21						19
pitkäaikaistyöttömät	48	48	50	49	44	50	49						48
yli 50-vuotiaat	113	113	115	117	105	108	109						111
tyött. osuus työvoimasta	20,1	19,0	19,0	19,9	18,2	19,5	20,0						19,4
<b>Kajaani</b>													
työttömät työnhakijat	3 063	2 896	2 773	2 732	2 667	3 097	3 185						2 916
alle 25-vuotiaat	499	462	453	462	433	675	676						523
pitkäaikaistyöttömät	736	725	713	704	702	747	771						728
yli 50-vuotiaat	1 177	1 124	1 096	1 072	1 021	1 040	1 053						1 083
tyött. osuus työvoimasta	17,4	16,4	15,7	15,5	15,1	17,6	18,1						16,5
<b>Kuhmo</b>													
työttömät työnhakijat	843	830	820	792	729	770	744						790
alle 25-vuotiaat	69	66	71	61	68	87	81						72
pitkäaikaistyöttömät	244	246	231	210	207	214	216						224
yli 50-vuotiaat	454	451	447	430	389	383	379						419
tyött. osuus työvoimasta	21,7	21,3	21,1	20,4	18,8	19,8	19,1						20,3
<b>Paltamo</b>													
työttömät työnhakijat	291	282	273	269	248	245	244						265
alle 25-vuotiaat	31	27	22	22	25	34	28						27
pitkäaikaistyöttömät	103	100	93	95	92	94	90						95
yli 50-vuotiaat	147	144	139	136	125	120	126						134
tyött. osuus työvoimasta	19,8	19,2	18,6	18,4	17,0	16,8	16,7						18,1
<b>Puolanka</b>													
työttömät työnhakijat	229	226	224	230	207	208	206						219
alle 25-vuotiaat	21	17	17	14	16	27	29						20
pitkäaikaistyöttömät	26	28	30	34	34	42	44						34
yli 50-vuotiaat	107	110	116	125	113	107	107						112
tyött. osuus työvoimasta	20,1	19,8	19,6	20,2	18,1	18,2	18,1						19,1
<b>Ristijärvi</b>													
työttömät työnhakijat	89	87	88	87	77	79	86						85
alle 25-vuotiaat	8	7	10	9	7	13	12						9
pitkäaikaistyöttömät	28	27	29	30	28	25	27						28
yli 50-vuotiaat	55	54	51	50	47	41	45						49
tyött. osuus työvoimasta	15,2	14,8	15,0	14,8	13,1	13,5	14,7						14,4
<b>Sotkamo</b>													
työttömät työnhakijat	695	672	663	669	599	667	678						663
alle 25-vuotiaat	49	50	47	58	56	93	96						64
pitkäaikaistyöttömät	180	176	168	164	163	169	170						170
yli 50-vuotiaat	336	328	330	311	271	282	291						307
tyött. osuus työvoimasta	14,3	13,8	13,6	13,8	12,3	13,7	14,0						13,6
<b>Suomussalmi</b>													
työttömät työnhakijat	807	770	738	730	671	692	699						730
alle 25-vuotiaat	54	52	48	51	43	75	72						56
pitkäaikaistyöttömät	155	147	149	153	158	160	164						155
yli 50-vuotiaat	445	437	424	415	383	372	380						408
tyött. osuus työvoimasta	22,5	21,4	20,5	20,3	18,7	19,3	19,5						20,3
<b>Vaala</b>													
työttömät työnhakijat	238	237	246	218	204	217	227						227
alle 25-vuotiaat	19	20	23	17	9	16	17						17
pitkäaikaistyöttömät	66	69	71	60	62	69	75						67
yli 50-vuotiaat	133	131	135	126	124	127	132						130
tyött. osuus työvoimasta	19,1	19,0	19,7	17,5	16,3	17,4	18,2						18,2
<b>Kainuu</b>													
työttömät työnhakijat	6 458	6 192	6 017	5 929	5 587	6 173	6 272						6 090
alle 25-vuotiaat	769	716	707	713	676	1 046	1 032						808
pitkäaikaistyöttömät	1 586	1 566	1 534	1 499	1 490	1 570	1 606						1 550
yli 50-vuotiaat	2 967	2 892	2 853	2 782	2 578	2 580	2 622						2 753
tyött. osuus työvoimasta	18,2	17,5	17,0	16,7	15,8	17,4	17,7						17,2

.. = havaintoja vähemmän kuin viisi

**NÄKYMIÄ | 2015**

**KAINUUN TYÖLLISYYSKATSAUS**

**Kainuun elinkeino-, liikenne- ja ympäristökeskus**

**Suunnittelija Osmo Ohtonen**

**[www.ely-keskus.fi](http://www.ely-keskus.fi)**