



Kainuun työllisyyskatsaus, joulukuu 2015

Julkistettavissa 27.1.2016 klo 9.00

Piristynyt työvoiman kysyntä laski työttömyyttä viime vuonna

Vuosi 2015 päättyi työllisyyden suhteen myönteisiin näkymiin. Työttömyys kääntyi kesän jälkeen laskuun ja asettui joulukuussa selvästi vuoden takaista alemmalle tasolle. Työvoiman kysynnässä oli loppuvuotta kohden tultaessa selviä piristymisen merkkejä ja koko vuoden aikana TE-toimistoon ilmoitettiin avoimia työpaikkoja lähes 400 enemmän kuin edellisenä vuonna. Myös lomautettuina olleiden määrä väheni vuoden edetessä. Kainuu oli pitkään ainoa manner-Suomen alue, jossa työttömyys laski vuositasolla. Joulukuussa käänne parempaan näyttää tapahtuneen myös Pohjois-Pohjanmaalla ja Lapissa.

Työttömien määrä kasvoi Kainuussa joulukuussa 724:lla, mutta laski edelleen viime vuoden vastaavasta ajankohdasta 428:llä. Joulukuun lopussa TE-toimistossa oli työttömiä työnhakijoita 6 348. Työttömyys laski vuositasolla kaikissa ikäryhmissä, erityisesti alle 25-vuotiailla. Pitkäaikaistyöttömyys sen sijaan kasvoi vuositasolla 98:lla.

Koko maassa oli TE-toimistoissa joulukuun lopussa 377 926 työtöntä työnhakijaa, mikä on 14 658 enemmän kuin vuoden 2014 joulukuussa. Joulukuun aikana koko maan työttömyys kasvoi 35 820:llä.

TE-toimistoon ilmoittautuneiden työttömien työnhakijoiden osuus oli koko maassa 14,4 %. Kainuussa työttömien työnhakijoiden osuus oli joulukuun lopussa 17,9 %. Kainuuta korkeampi työttömyysaste oli vain Pohjois-Karjalassa (18,3 %).

Lomautukset vähenivät runsaalla neljänneksellä viime vuodesta

Kainuussa oli joulukuun lopussa kokoaikaisesti lomautettuja 548. Se on 215 eli runsaan neljänneksen vähemmän kuin vuosi sitten samaan aikaan. Joulukuun aikana lomautuksen kasvoivat marraskuun lopun luvuista 149:lla. Lyhennettyä työviikkoa teki 254 henkilöä. Pääosa lomautetuista oli rakennus-, korjaus- ja valmistustyöntekijöitä (266) sekä prosessi- ja kuljetustyöntekijöitä (128).

Työvoiman kysyntä jatkui vahvana koko viime vuoden

Työvoiman kysyntä TE-toimistossa oli joulukuussa korkeammalla kuin neljänä edellisenä vuonna. TE-toimistoon ilmoitettiin 346 uutta avointa työpaikkaa. Se on 37 % enemmän kuin vuosi sitten joulukuussa. Eniten uusia työntekijöitä tarvittiin joulukuussa ammattiryhmissä asiantuntijat (65) ja palvelu- ja myyntityön tekijät (104).

Koko viime vuoden aikana uusia avoimia työpaikkoja ilmoitettiin TE-toimistoon 5 097, joka on vajaa 400 edellisvuotta enemmän. Eniten oli kysyntää erityyppisistä asiantuntijoista, joille Kainuun TE-toimistossa oli tarjolla 1 612 avointa työpaikkaa. Palvelu- ja myyntityöntekijöille oli tarjolla 1 300 työpaikkaa. Rakennus-, korjaus ja valmistustehtäviin haettiin 646 työntekijää. Yksittäisistä ammateista kysytyimpiä viime vuoden aikana olivat siivoojat, kotiapulaiset ja muut puhdistustyöntekijät (775), liikelämän ja hallinnon asiantuntijat (550), myyjät ja kaupan alan työntekijät (503) ja hoivapalvelun ja terveydenhuollon työntekijät (335)

Nuorten työttömyys vähenee keskimääräistä nopeammin ja kestää keskimääräistä lyhemmän ajan

Nuoria alle 25-vuotiaita oli joulukuun (839) lopussa 117 vähemmän (-12,2 %) kuin vuosi sitten. Nuoret löytävät joko työtä, koulutusta tai muun ratkaisun työttömyyteensä keskimääräistä nopeammin. Joulukuussa työttömänä olleista noin puolella työttömyys oli kestänyt korkeintaan kahdeksan viikkoa. Koko työttömien joukosta noin puolella työttömyyden kesto oli puoli vuotta tai lyhempi.

Pitkäaikaistyöttömyys kasvoi vuositasolla

Pitkäaikaistyöttömien eli yhtäjaksoisesti yli vuoden työttömänä olleiden työnhakijoiden määrä on edelleen kasvussa. Joulukuussa pitkäaikaistyöttömiä oli 1 669. Se on 98 eli 6,2 % enemmän kuin vuosi sitten. Joulukuussa Kainuun työttömistä 26 % oli pitkäaikaistyöttömiä.

Ns. rakenteellisen työttömyyden osuus kaikista työttömistä on 60 %. Rakenteellisten työttömyyden osuus kokonaistyöttömyydestä on hieman pienempi kuin marraskuussa. Rakenteellisessa työttömyydessä erityisesti palveluilta työttömäksi jääneiden määrä on pienentynyt eli työvoimapolun jälkeen on löytynyt työtä, koulutusta tai jokin muu ratkaisu.

Rakenteelliseen työttömyyteen (3 809) lasketaan yli vuoden yhtäjaksoisesti työttömänä olleet (1 669), viimeisen 16 kuukauden aikana vähintään 12 kuukautta (rinnasteiset pitkäaikaistyöttömät) työttömänä olleet (997), erilaista työvoimapoluista työttömäksi jääneet (1 007) ja työvoimapoluista toiseen siirtyneet rinnasteiset pitkäaikaistyöttömät (136).

Työllistymistä edistävissä palveluissa laskua palkkatukityöllistämässä

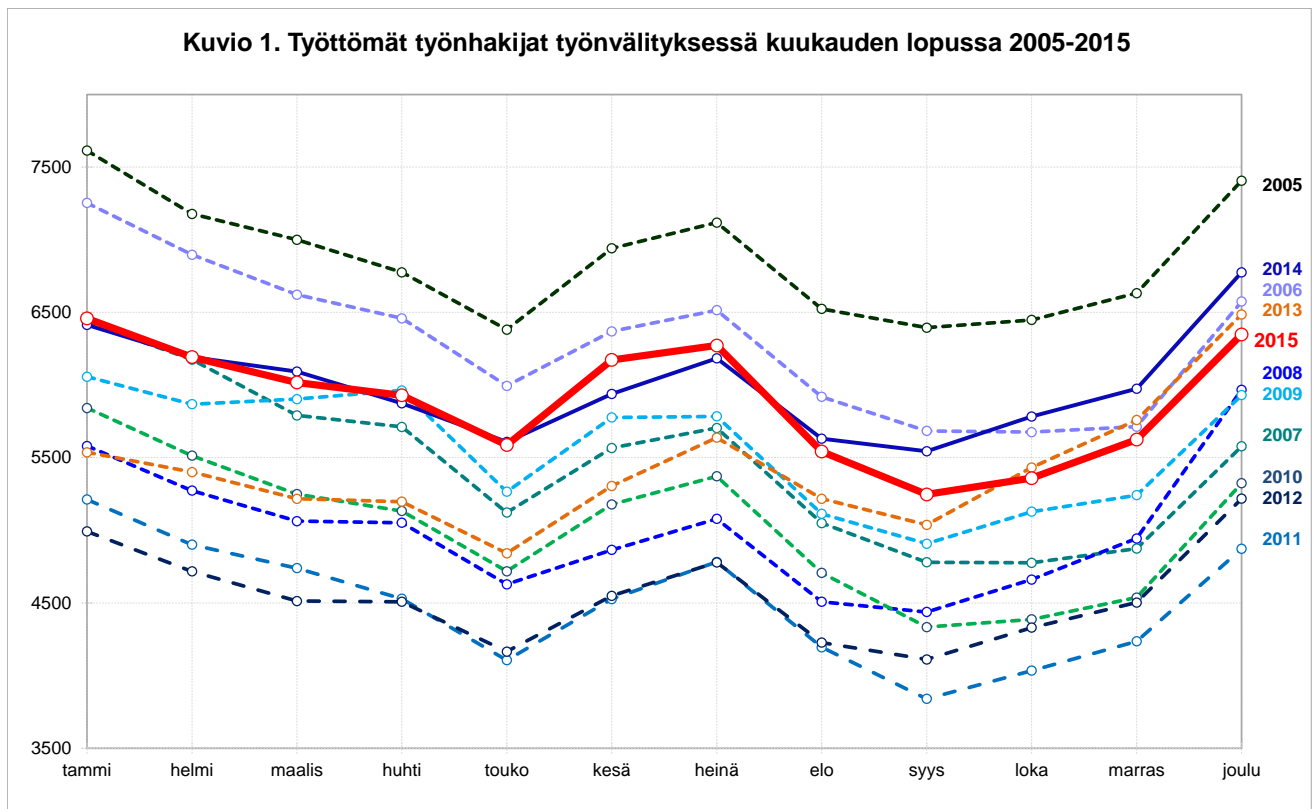
Työllisyysmäärärahoihin työllistettyjä ja työllistymistä edistävissä palveluissa oli joulukuun lopussa yhteensä 2 147 työnhakijaa. Se on 325 vähemmän kuin marraskuussa ja 289 vähemmän kuin vuosi sitten. Eniten on vuositasolla laskenut palkkatuen käyttö, viime vuodesta 354. Palkkatuilla ja valtiolle työllistettyjä sekä starttirahan saajia oli yhteensä 422, työvoimakoulutuksessa oli 271 ja työttömien omaehtoisessa opiskelussa oli 623 henkilöä. Muissa työllistymistä edistävissä palveluissa kuten valmennuksessa, työ- tai koulutuskokeilussa, kuntouttavassa työtoiminnassa ja vuorotteluvapaasijaisena oli yhteensä 506 henkilöä.

Työttömyyden lasku painottuu edelleen Kajaanin seutukunnan alueelle

Työttömien työnhakijoiden määrä laski Kajaanin seutukunnan alueella vuositasolla 380:llä (-8,2 %). Määrällisesti lasku oli suurinta Kajaanissa (-264) ja Paltamossa (-57). Myös Kehys-Kainuun työttömyys laski 2,2 prosentilla. Muutosta myönteiseen suuntaan tapahtui Puolangalla ja Suomussalmella.

Työttömien työnhakijoiden osuus kunnan työvoimasta oli korkein Hyrynsalmella (22,5 %) ja Kuhmossa (22,5 %). Muita kuntia parempi tilanne oli Sotkamossa (14,6 %). Kehys-Kainuussa työttömyyden taso on selvästi Kajaanin seutukuntaa korkeammalla, mutta seutukuntien sisällä erot ovat varsin pieniä.

riin. Kunkin kuukauden työllisyyskatsaus julkistetaan seuraavan kuukauden loppupuolella etukäteen vahvistettujen julkistamispäivien mukaisesti. Yksityiskohtaisemmat työttömyystilaston tiedot on saatavissa työ- ja elinkeinoministeriön Toimiala Online -tietopalvelusta: www2.toimialaonline.fi/ polkua Tilastokanta – Työmarkkinat – Työttömyystilastot. Lisätiedot: Kainuun ELY-keskus, suunnittelija Osmo Ohtonen, puh. 044 5400 838, sähköposti osmo.ohtonen@ely-keskus.fi sekä Kainuun TE-toimisto, [TE-palvelut](#)



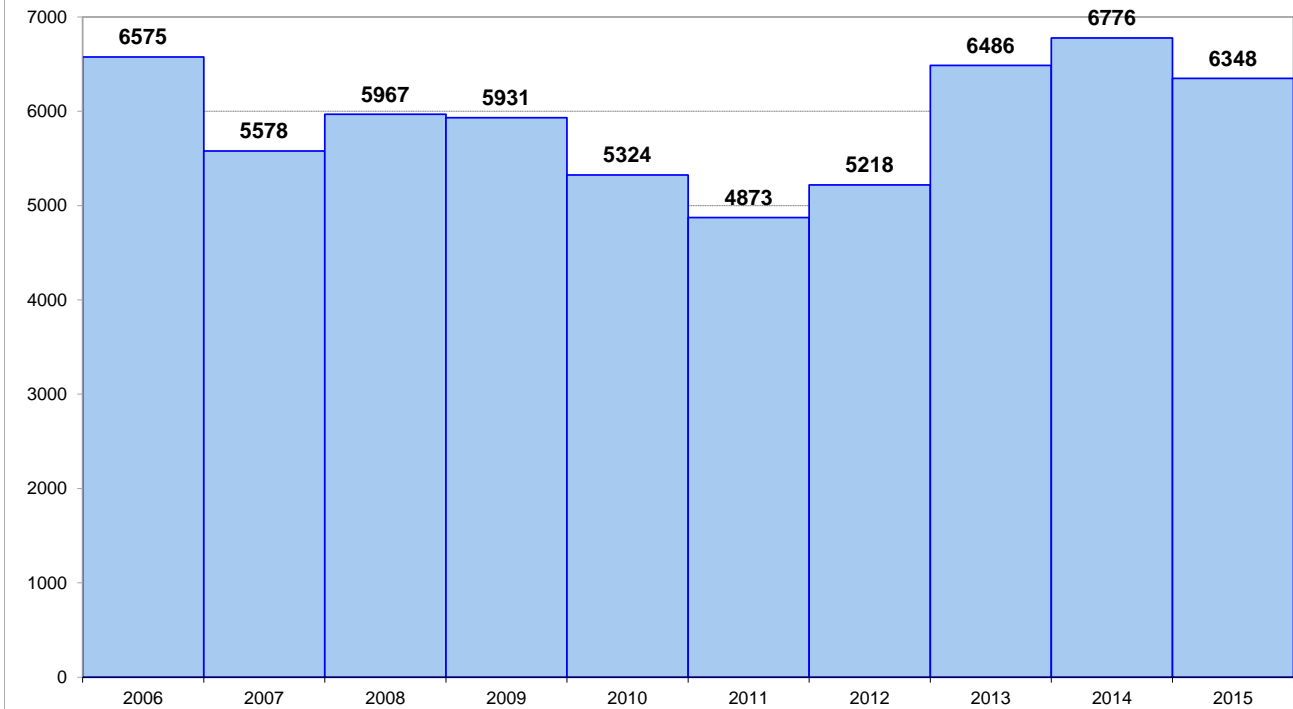
Taulukko 1. Työttömät työnhakijat ja työttömien työnhakijoiden osuus työvoimasta sekä muutokset kunnittain ja seutukunnittain 31.12.2015

	Työttömät työnhakijat			Työttömien työnhakijoiden osuus työvoimasta* (%)					
	joulu 2015	marras 2015	muutos edellisestä kuukaudesta	joulu 2014	muutos vuoden takaisesta	muutos % vuoden takaisesta	joulu 2015	marras 2015	joulu 2014
Kajaani	2 958	2 542	416	3 222	-264	-8,2	16,8	14,4	18,3
Paltamo	249	223	26	306	-57	-18,6	17,1	15,3	20,4
Ristijärvi	88	86	2	90	-2	-2,2	15,0	14,7	15,9
Sotkamo	709	643	66	746	-37	-5,0	14,6	13,2	15,4
Vaala	226	210	16	246	-20	-8,1	18,1	16,8	19,5
Kajaanin sk.	4 230	3 704	526	4 610	-380	-8,2	16,4	14,4	17,9
Hyrnsalmi	228	207	21	219	9	4,1	22,5	20,4	21,6
Kuhmo	875	785	90	871	4	0,5	22,5	20,2	22,2
Puolanka	221	213	8	237	-16	-6,8	19,4	18,7	20,7
Suomussalmi	794	715	79	839	-45	-5,4	22,1	19,9	23,0
Kehys-Kainuun sk.	2 118	1 920	198	2 166	-48	-2,2	22,0	19,9	22,2
Kainuu	6 348	5 624	724	6 776	-428	-6,3	17,9	15,9	19,1

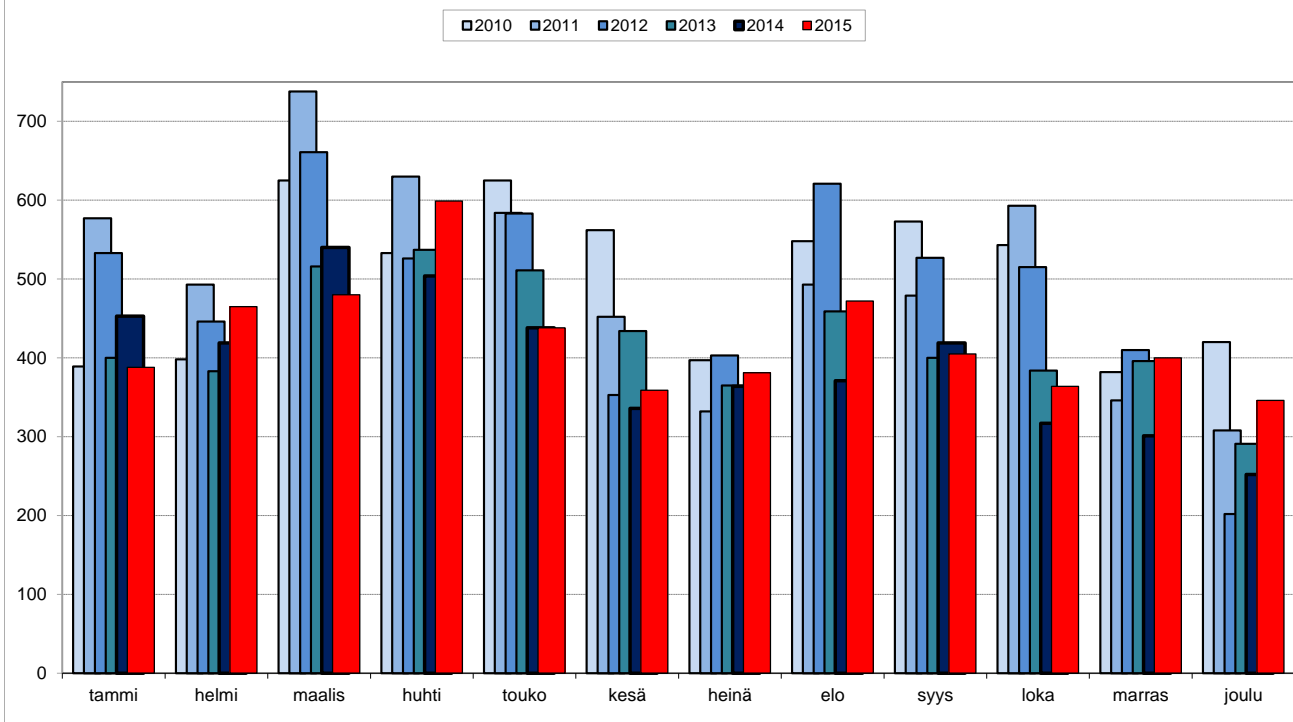
Luvut tarkoittavat niitä työttömiä työnhakijoita, joiden työhakemus oli laskentapäivänä voimassa.

*Työttömien työnhakijoiden prosenttinen osuus työvoimasta, joka on Tilastokeskuksen uusimman työssäkäyntitilaston työvoima. Tilastokeskus laskee virallisen työttömyysasteen.

Kuvio 2. Työttömät työnhakijat joulukuun lopussa vuosina 2006-2015



Kuvio 3. Uudet avoimet työpaikat työnvälityksessä kuukausittain vuosina 2010-2015



Taulukko 2. Työllisyystilanne 2015 joulukuun lopussa (I) ja
TE-toimiston toiminta joulukuun aikana (II)
ELY-keskus: Kainuu

I	TILANNE KUUKAUDEN LOPUSSA	joulu.15	joulu.14	MUUTOS LKM.	MUUTOS %
A. TYÖNHAKIJAT					
1.	Työttömät työnhakijat	6348	6776	-428	-6,3
	joista kokoaikaisesti lomautetut	548	763	-215	-28,2
2.	Lyhennetyllä työviikolla	254	235	19	8,1
3.	Työssä olevat yhteensä	2737	2614	123	4,7
	joista yleisillä työmarkkinoilla	2334	1917	417	21,8
	joista työllistettynä	403	697	-294	-42,2
4.	Työvoiman ulkopuolella	1803	1861	-58	-3,1
	joista työllistymistä edist.palvelu:	405	346	59	17,1
	joista koulutuksessa	716	767	-51	-6,6
5.	Työttömyyseläkettä saavat	0	243	-243	-100,0
1-5	Kaikki työnhakijat yhteensä	11142	11729	-587	-5,0
B. TYÖVOIMAN KYSYNTÄ					
1.	Avoimet työpaikat yhteensä	362	214	148	69,2
	joista yli kuukauden avoinna olle	161	86	75	87,2
	joista yli 2 kuukautta avoinna olle	84	46	38	82,6
C. PALVELUISSA					
1.	Valtiolle työllistetyt	17	26	-9	-34,6
2.	Kuntiin työllistetyt	83	173	-90	-52,0
3.	Yksityiselle sektorille työllistetyt	322	577	-255	-44,2
1-3	Työllistetyt yhteensä	422	776	-354	-45,6
4.	Työvoimakoulutuksessa	271	373	-102	-27,3
5.	Valmennuksessa	48	4	44	1100,0
6.	Työ-/koulutuskokeilussa	225	167	58	34,7
7.	Vuorotteluvapaasijaisena	60	102	-42	-41,2
8.	Kuntouttavassa työtoiminnassa	173	186	-13	-7,0
9.	Omaehtoisessa opiskelussa	623	503	120	23,9
1-9	Palveluissa yhteensä	1822	2111	-289	-13,7
D. TYÖTTÖMYYDEN RAKENNE					
1.	Työttömät naiset	2355	2403	-48	-2,0
2.	Työttömät miehet	3993	4373	-380	-8,7
3.	Alle 25-vuotiaat työttömät	839	956	-117	-12,2
4.	Yli 50-vuotiaat työttömät	2843	2988	-145	-4,9
5.	Pitkäaikaistyöttömät	1669	1571	98	6,2
6.	Ulkomaalaiset työttömät	298	356	-58	-16,3
E. TOIMEENTULOTURVA					
1.	Työttömiä työttömyyskassojen jäs	3539	3977	-438	-11,0
II. TOIMINTA KUUKAUDEN AIKANA					
1.	Työttömät työnhakijat	6687	7154	-467	-6,5
2.	Muut työnhakijat	4694	4862	-168	-3,5
1-2	Työnhakijat yhteensä	11381	12016	-635	-5,3
3.	Kuukauden kaikki työpaikat	709	497	212	42,7
	Kuukauden uudet työpaikat	346	252	94	37,3
	Täyttyneet työpaikat	62	69	-7	-10,1
	joista toimiston hakijalla täytt.	44	41	3	7,3
4.	Alkaneet työttömyysjaksot	1311	1407	-96	-6,8
5.	Päättäneet työttömyysjaksot	495	526	-31	-5,9
6.	Uudet työllistämiset	23	71	-48	-67,6
7.	Aloittanut työvoimakoulutuksen	14	40	-26	-65,0

Taulukko 3. Kainuu, tilannekatsauksen seuranta 2015

Työttömät työnhakijat, alle 25-v., pitkäaikaistyöttömät, yli 50-v. ja työttömien osuus työvoimasta (%) kunnittain

	tammi	helmi	maalis	huhti	touko	kesä	heinä	elo	syys	loka	marras	joulu	keskim.
Hyrnsalmi													
työttömät työnhakijat	203	192	192	202	185	198	203	191	194	190	207	228	199
alle 25-vuotiaat	19	15	16	19	19	26	21	17	17	13	18	27	19
pitkäaikaistyöttömät	48	48	50	49	44	50	49	49	54	53	54	57	50
yli 50-vuotiaat	113	113	115	117	105	108	109	111	114	115	118	127	114
tyött. osuus työvoimasta	20,1	19,0	19,0	19,9	18,2	19,5	20,0	18,8	19,1	18,7	20,4	22,5	19,6
Kajaani													
työttömät työnhakijat	3 063	2 896	2 773	2 732	2 667	3 097	3 185	2 690	2 450	2 472	2 542	2 958	2 794
alle 25-vuotiaat	499	462	453	462	433	675	676	524	426	422	414	541	499
pitkäaikaistyöttömät	736	725	713	704	702	747	771	744	727	718	721	753	730
yli 50-vuotiaat	1 177	1 124	1 096	1 072	1 021	1 040	1 053	988	948	969	985	1 066	1 045
tyött. osuus työvoimasta	17,4	16,4	15,7	15,5	15,1	17,6	18,1	15,3	13,9	14,0	14,4	16,8	15,8
Kuhmo													
työttömät työnhakijat	843	830	820	792	729	770	744	707	717	736	785	875	779
alle 25-vuotiaat	69	66	71	61	68	87	81	79	65	59	61	74	70
pitkäaikaistyöttömät	244	246	231	210	207	214	216	229	228	230	234	256	229
yli 50-vuotiaat	454	451	447	430	389	383	379	368	394	409	430	463	416
tyött. osuus työvoimasta	21,7	21,3	21,1	20,4	18,8	19,8	19,1	18,2	18,5	18,9	20,2	22,5	20,0
Paltamo													
työttömät työnhakijat	291	282	273	269	248	245	244	222	202	209	223	249	246
alle 25-vuotiaat	31	27	22	22	25	34	28	30	24	20	19	27	26
pitkäaikaistyöttömät	103	100	93	95	92	94	90	83	71	73	72	73	87
yli 50-vuotiaat	147	144	139	136	125	120	126	115	110	117	121	128	127
tyött. osuus työvoimasta	19,8	19,2	18,6	18,4	17,0	16,8	16,7	15,2	13,8	14,3	15,3	17,1	16,9
Puolanka													
työttömät työnhakijat	229	226	224	230	207	208	206	189	174	202	213	221	211
alle 25-vuotiaat	21	17	17	14	16	27	29	15	11	11	7	14	17
pitkäaikaistyöttömät	26	28	30	34	34	42	44	52	49	48	48	52	41
yli 50-vuotiaat	107	110	116	125	113	107	107	103	101	108	120	117	111
tyött. osuus työvoimasta	20,1	19,8	19,6	20,2	18,1	18,2	18,1	16,6	15,2	17,7	18,7	19,4	18,5
Ristijärvi													
työttömät työnhakijat	89	87	88	87	77	79	86	79	69	74	86	88	82
alle 25-vuotiaat	8	7	10	9	7	13	12	8	5	7	7	7	8
pitkäaikaistyöttömät	28	27	29	30	28	25	27	27	24	20	21	21	26
yli 50-vuotiaat	55	54	51	50	47	41	45	46	44	44	15	50	45
tyött. osuus työvoimasta	15,2	14,8	15,0	14,8	13,1	13,5	14,7	13,5	11,8	12,6	14,7	15,0	14,0
Sotkamo													
työttömät työnhakijat	695	672	663	669	599	667	678	603	583	597	643	709	648
alle 25-vuotiaat	49	50	47	58	56	93	96	77	64	71	63	74	67
pitkäaikaistyöttömät	180	176	168	164	163	169	170	171	177	170	181	187	173
yli 50-vuotiaat	336	328	330	311	271	282	291	278	270	270	302	330	300
tyött. osuus työvoimasta	14,3	13,8	13,6	13,8	12,3	13,7	14,0	12,4	12,0	12,3	13,2	14,6	13,3
Suomussalmi													
työttömät työnhakijat	807	770	738	730	671	692	699	654	651	669	715	794	716
alle 25-vuotiaat	54	52	48	51	43	75	72	62	49	38	43	57	54
pitkäaikaistyöttömät	155	147	149	153	158	160	164	158	165	173	183	193	163
yli 50-vuotiaat	445	437	424	415	383	372	380	366	374	387	407	437	402
tyött. osuus työvoimasta	22,5	21,4	20,5	20,3	18,7	19,3	19,5	18,2	18,1	18,6	19,9	22,1	19,9
Vaala													
työttömät työnhakijat	238	237	246	218	204	217	227	207	207	210	210	226	221
alle 25-vuotiaat	19	20	23	17	9	16	17	12	14	13	14	18	16
pitkäaikaistyöttömät	66	69	71	60	62	69	75	74	72	71	78	77	70
yli 50-vuotiaat	133	131	135	126	124	127	132	123	121	121	122	125	127
tyött. osuus työvoimasta	19,1	19,0	19,7	17,5	16,3	17,4	18,2	16,6	16,6	16,8	16,8	18,1	17,7
Kainuu													
työttömät työnhakijat	6 458	6 192	6 017	5 929	5 587	6 173	6 272	5 542	5 247	5 359	5 624	6 348	5 896
alle 25-vuotiaat	769	716	707	713	676	1 046	1 032	824	675	654	646	839	775
pitkäaikaistyöttömät	1 586	1 566	1 534	1 499	1 490	1 570	1 606	1 587	1 567	1 556	1 592	1 669	1 569
yli 50-vuotiaat	2 967	2 892	2 853	2 782	2 578	2 580	2 622	2 498	2 476	2 540	2 620	2 843	2 688
tyött. osuus työvoimasta	18,2	17,5	17,0	16,7	15,8	17,4	17,7	15,7	14,8	15,1	15,9	17,9	16,6

.. = havaintoja vähemmän kuin viisi

NÄKYMIÄ | 2015

KAINUUN TYÖLLISYYSKATSAUS

Kainuun elinkeino-, liikenne- ja ympäristökeskus

Suunnittelija Osmo Ohtonen

www.ely-keskus.fi